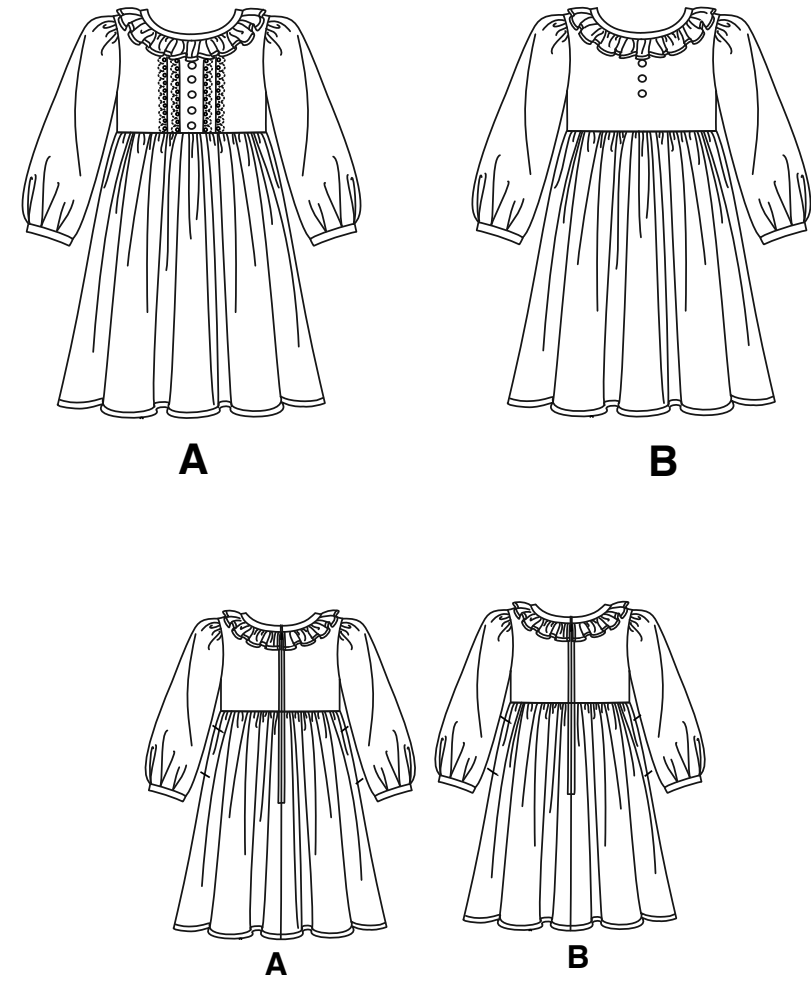


Merci d’avoir acheté ce patron de Simplicity.
Nous avons déployé tous nos efforts pour vous offrir un produit de haute qualité.



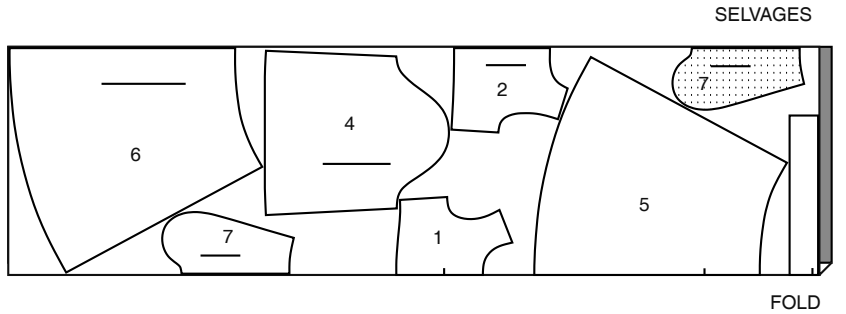
Plansde Coupe



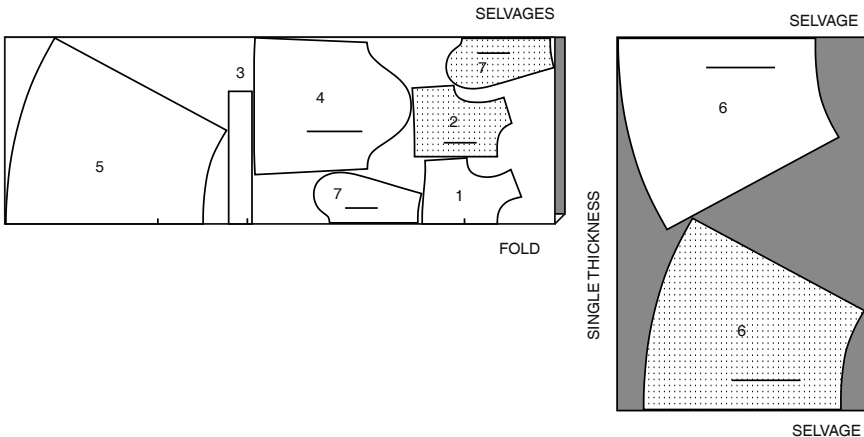
A ROBE

UTILISEZ LES PIÈCES 1 2 3 4 5 6 7

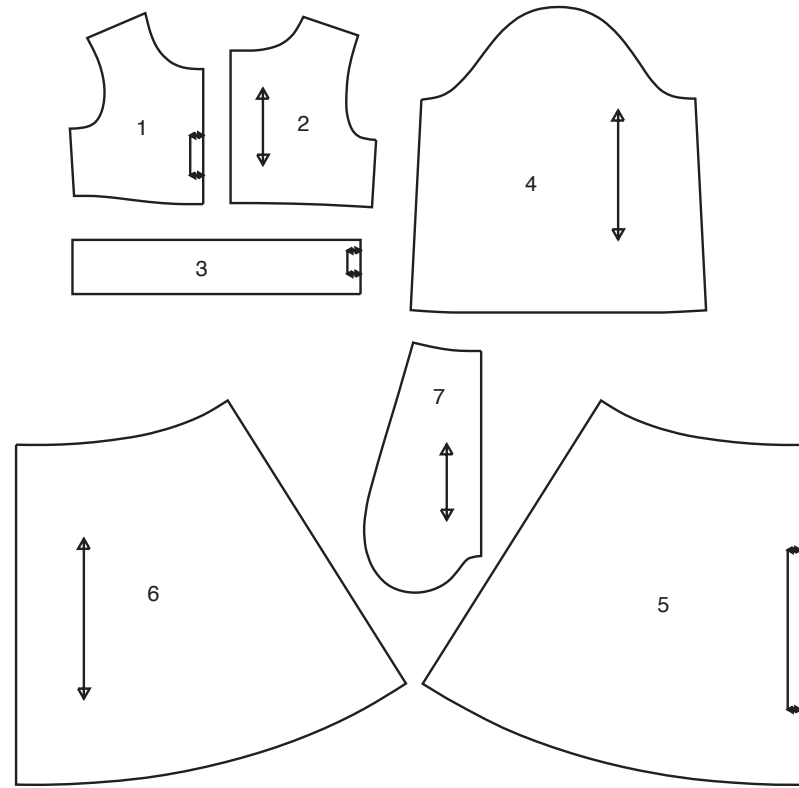
44" 45" (115CM)
AVEC SENS
TAILLES 3 4 5 6 7



44" 45" (115CM)
AVEC SENS
TAILLE 8

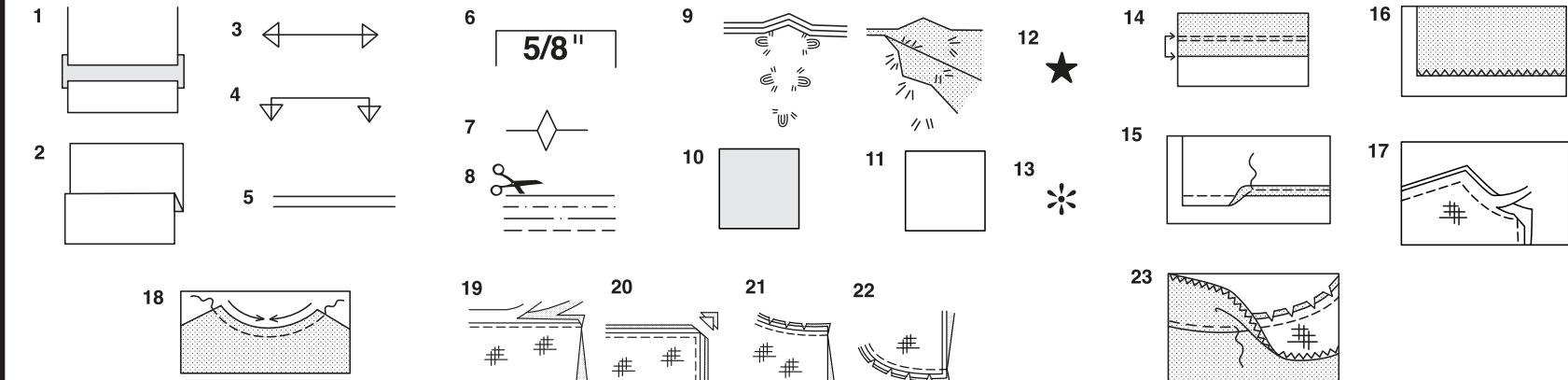


7 PIÈCES DE PATRON



- 1 CORSAGE DEVANT - A, B
- 2 CORSAGE DOS - A, B
- 3 VOLANT D'ENCOLURE - A, B
- 4 MANCHE - A, B
- 5 JUPE DEVANT - A, B
- 6 JUPE DOS - A, B
- 7 POCHE - A, B

SELVAGES= LISIÈRES
FOLD= PLIURE
SINGLE THICKNESS= SIMPLE ÉPAISSEUR



Comment Utiliser Votre Patron Multi-Tailles

D'abord Preparez Votre Patron

Choisissez les pièces de patron selon le modèle que vous voulez faire.

Ce patron est fait aux mesures du corps avec aisance prévue pour le confort et l'élégance. Si vos mesures diffèrent de celles indiquées sur l'enveloppe du patron, ajustez les pièces avant de les placer sur le tissu.

Vérifiez la mesure depuis la base du cou jusqu'à la taille et la longueur de la robe, au bes oin modifiez la pièce. Les lignes pour rallonger et raccourcir sont indiquées.

- POUR RALLONGER:** Coupez la pièce entre les lignes tracées et placez le papier au-dessous. Disposez la pièce et épinglez-la sur le patron.
 - POUR RACCOURCIR:** Pliez le long des lignes tracées pour former un pli mesurant la moitié de la longueur à raccourcir, ex: 1.3cm de large pour raccourcir de 2.5cm
- #### Marques Du Patron
- DROIT FIL:** placez-le à une distance régulière de la lisière ou d'un droit fil.
 - PLIURE:** placez-la sur la pliure du tissu.
 - LIGNES POUR RALLONGER OU RACCOURCIR**
 - VALEUR DE COUTURE:** de 5/8" (1.5cm) sauf indication contraire.
 - CRANS:** superposez les crans.
 - LIGNES DE COUPE:** les patrons multi-tailles ont différentes lignes de coupe pour différentes tailles.
 - POINTS DE TAILLEUR:** Avec du fil double, faites deux points lâches de façon à former une bride traversant le tissu et le patron en laissant dépasser de longs bouts. Coupez la bride pour ôter le patron. Coupez le fil entre les épaisseurs de tissu. Lai ssez les bouts de fil.

Plans de Coupe

Instructions Pour La Coupe

POUR LE TISSU PLIE OU EN DOUBLE EPAISSEUR - Placez le tissu endroit contre endroit et épinglez le patron sur l'envers du tissu.

POUR EPAISSEUR UNIQUE - Epinglez le patron sur l'endroit du tissu.

N.B. - Les pièces de patron doivent être disposées plus près les unes des autres pour le s petites tailles. Faites des entailles dans la ligne de coupe.

AVANT d'ôter le patron du tissu, reportez toutes les marques en faisant des points de tailleur ou en utilisant du papier-calque de couturière.

- CODE:** patron côté imprimé sur le dessus
- CODE:** patron côté imprimé sur le dessous
- CODE:** Coupez toutes les pièces sauf celles qui dépassent au-delà du tissu, puis ouvrez le tissu et sur l'ENDROIT du tissu, coupez dans les positions indiquées
- CODE:** Pour les plans de coupe avec ou sans sens assurez-vous que le tissu es t placé avec le sens ou les motifs dans la même direction.

Avant d'épingler la pièce de patron sur le tissu, repassez-la a sec avec un fer chaud pour oter les plis

Instructions De Couture

| Code | Endroit | Envers | Entoilage | Doublure |
|------|---------|--------|-----------|----------|
|------|---------|--------|-----------|----------|

Cousez le vêtement en suivant les **Instructions de Couture.**

EPINGLEZ ou bâtissez les coutures en superposant les crans.

PIQUEZ en coutures de 5/8" (1.5cm) sauf indication contraire

OUVREZ LES COUTURES AU FER, sauf indication contraire, en crantant au besoin de façon que les coutures soient bien plates.

14. POUR SOUTENIR ou FRONCER- Relâchez légèrement la tension de l'aiguille. L'ENDROIT vers vous, piquez à longs points à 5/8" (1.5cm) du bord coupé. Repiquez à 1/4" (6mm) dans la valeur de couture.

FINITON DU BORD - Finissez les bords non finis des coutures, ourlets et parement ures en utilisant l'une des méthodes suivantes:

15. Piquez à 1/4" (6mm) du bord, rentrez le long de la piqûre et piquez.

16. Piquez les bords non finis à point zig-zag ou overlock.

17. ENTOILAGE - Epinglez l'entoilage sur l'ENVERS du tissu. Biaisiez les coins qui seront pris dans les coutures. Faites un bâti-machine à 1/2" (1.3cm) du bord coupé (paraissant seulement sur la première illustration). Recoupez l'entoilage tout près du bâti. Pour l'entoilage THERMOCOLLANT, suivez les indications du fabricant.

18. PIQURE DE SOUTIEN - Piquez à 1/2" (1.3cm) du bord coupé dans la direction des flèches (paraissant sur le premier croquis seulement).

COUPE EN DEGRADE - Recoupez les valeurs de couture en dégradé.

19. Recoupez les coutures fermées.

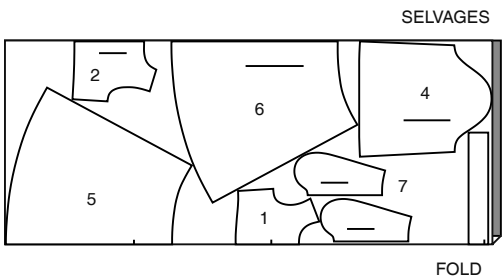
20. Biaisiez les coins

21. Crantez les angles

22. Crantez les courbes

23. SOUS-PIQUEZ - Repassez la parementure en dehors du vêtement; repassez la couture vers la parementure. Avec la parementure vers vous, sous-piquez tout près de la couture à travers la parementure et les valeurs de

58" 60" (150CM)
AVEC SENS
ALL SIZES



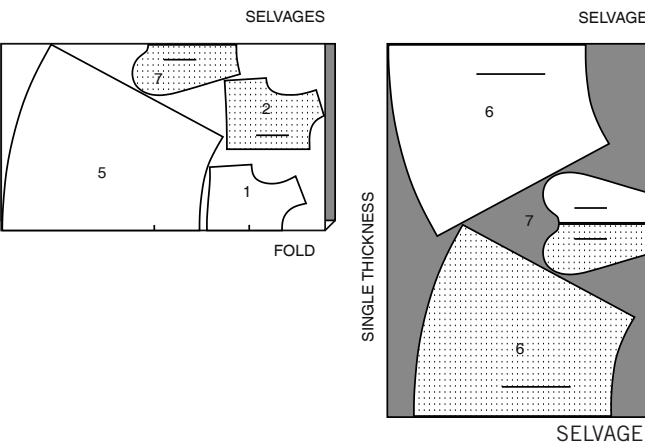
B ROBE

UTILISEZ LES PIÈCES 1 2 5 6 7

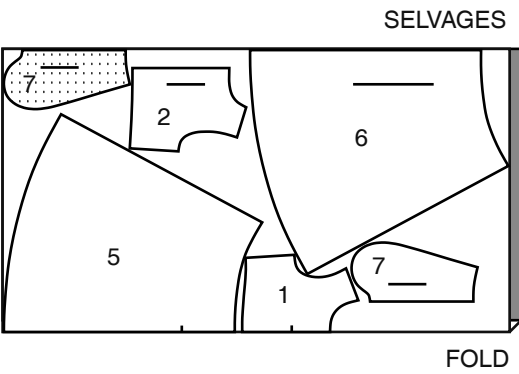
44" 45" (115CM)
AVEC SENS
TAILLES 3 4 5 6 7



44" 45" (115CM)
AVEC SENS
TAILLE 8



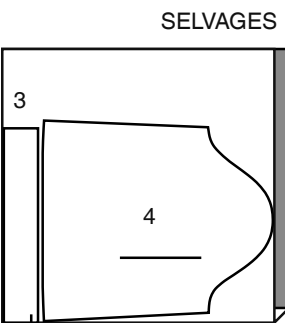
58" 60" (150CM)
AVEC SENS
TOUTES LES TAILLES



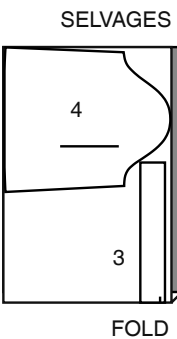
VOLANT D'ENCOLURE ET MANCHES CONTRASTANTS

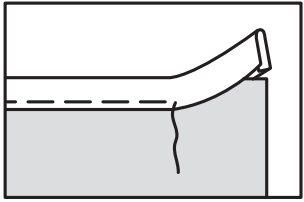
UTILISEZ LES PIÈCES 3 4

44" 45" (115CM)
AVEC SENS
TOUTES LES TAILLES

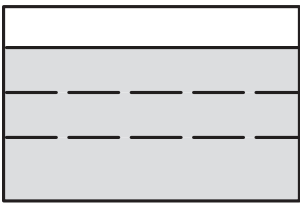


58" 60" (150CM)
AVEC SENS
TOUTES LES TAILLES

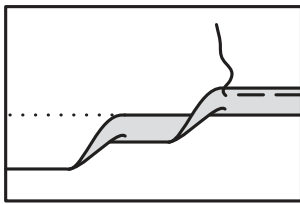




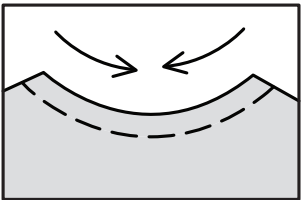
BORDURE



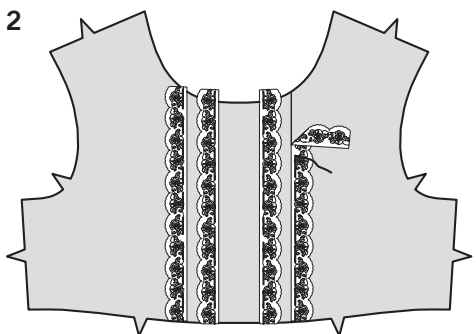
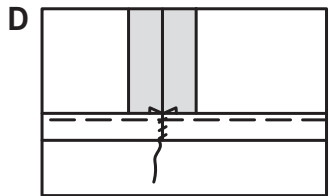
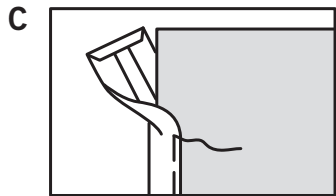
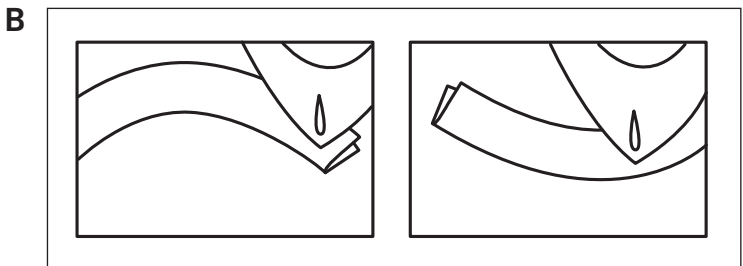
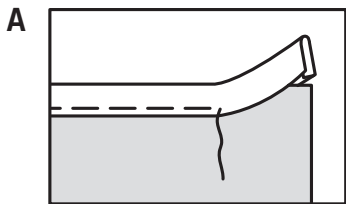
FRONCER



OURLET ÉTROIT



PIQÛRE DE SOUTIEN



Instructions de Couture

CODE

ENDROIT

ENVERS

ENTOILAGE

DOUBLURE

GLOSSAIRE DES MÉTHODES DE COUTURE

Les termes de couture imprimés en *ITALIQUE* sont expliqués ci-dessous :

BORDURE – Posez la bordure (ruban de biais double) sur le bord de l'encolure et de la manche, où il est indiqué, en suivant les astuces de « SIMPLEMENT LES MEILLEURS TECHNIQUES POUR POSER LA BORDURE » ci-dessous.

FRONCER – Relâchez légèrement la tension de l'aiguille. Ayant les ENDROITS vers le haut, piquez à 1.5 cm du bord coupé à grands points. Piquez de nouveau à 6 mm de la première piqure à l'intérieur de la valeur de couture.

OURLET ÉTROIT – Rentrez au fer la valeur de couture de l'ourlet comme indiqué sur le patron. Pour former un ourlet étroit, repliez le bord non fini jusqu'à ce qu'il rejoigne le pli. Pressez. Piquez l'ourlet sur place.

PIQÛRE DE SOUTIEN – Piquez à 1 cm du bord coupé dans le sens des flèches. Cette piqure reste de façon permanente et aide à empêcher que les bords arrondis se déforment. (Montré seulement dans le premier croquis.)

SIMPLEMENT LES MEILLEURS TECHNIQUES POUR POSER LA BORDURE

A. Pour finir le bord de la pièce, glissez-le entre les pliures du ruban de biais en plaçant le bord non fini sur le pli du centre et le bord plié plus large du ruban sur l'ENVERS de la pièce. Piquez le ruban en place sur l'ENDROIT, en veillant à ne pas prendre le bord plié sur l'ENVERS.

Courbes :

B. Si la bordure est posée sur une surface arrondie, d'abord, donnez-le forme à la vapeur. Pour une courbe intérieure, étendez les bords doubles et pressez ; pour une courbe extérieure, étendez le bord du pli et pressez.

Extrémités :

C. Rentrez les extrémités du ruban pour finir un bord ou borde sur la couture si possible.

D. Quand la bordure enferme complètement un bord, disposez pour que les extrémités se rejoignent sur une couture ; puis rentrez les deux extrémités sur l'union et bâtissez ensemble de façon invisible après piquer sur la bordure.

LES PIÈCES DU PATRON SERONT IDENTIFIÉES PAR DES NUMÉROS LA PREMIÈRE FOIS QU'ELLES SERONT UTILISÉES.

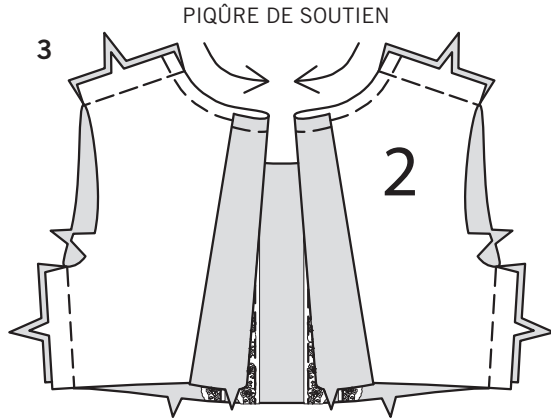
PIQUEZ LES COUTURES ENDROIT CONTRE ENDROIT, SAUF INDIQUÉ DIFFÉREMMENT.

ROBE A, B

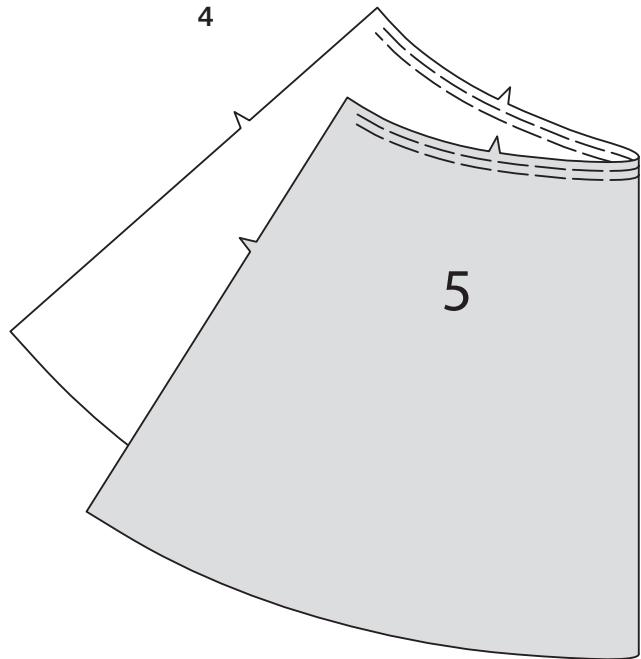
1. Faites une **PIQÛRE DE SOUTIEN** sur le bord de l'encolure du corsage devant (1).

2. POUR LE MODÈLE A – coupez des bandes de galon de dentelle de la longueur des lignes d'emplacement. Sur l'ENDROIT, épinglez le bord droit de la dentelle le long des lignes d'emplacement ayant le bord festonné à l'opposé du centre. Piquez près du bord droit de la dentelle.

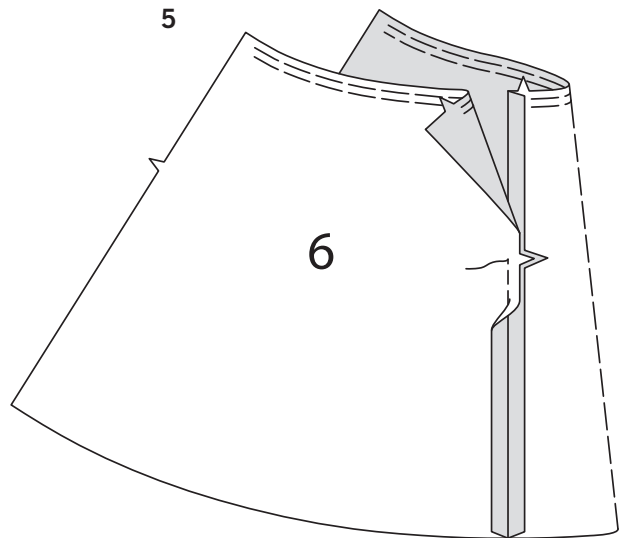
CONTINUEZ COMME SUIT POUR A, B



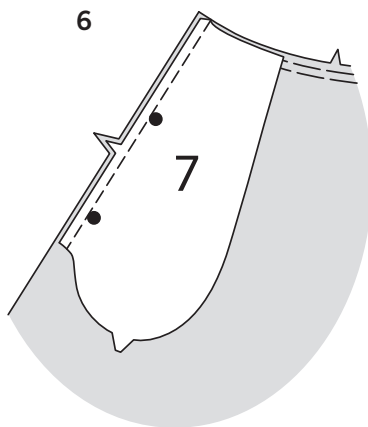
4



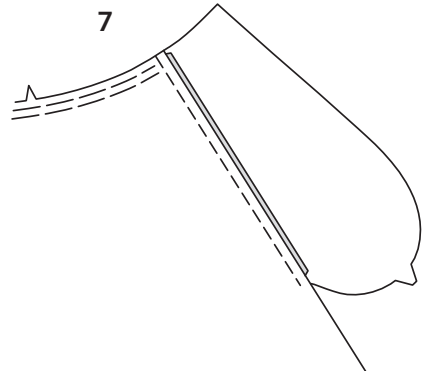
5



6



7



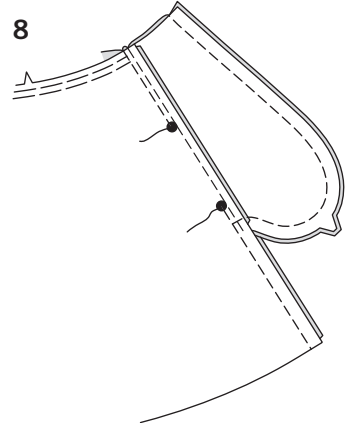
3. Faites une **PIQÛRE DE SOUTIEN** sur le bord de l'encolure du corsage dos (2). Piquez le devant et le dos sur les bords de l'épaule et du côté.

4. FRONCEZ le bord supérieur de la jupe devant (5) entre les valeurs de couture.

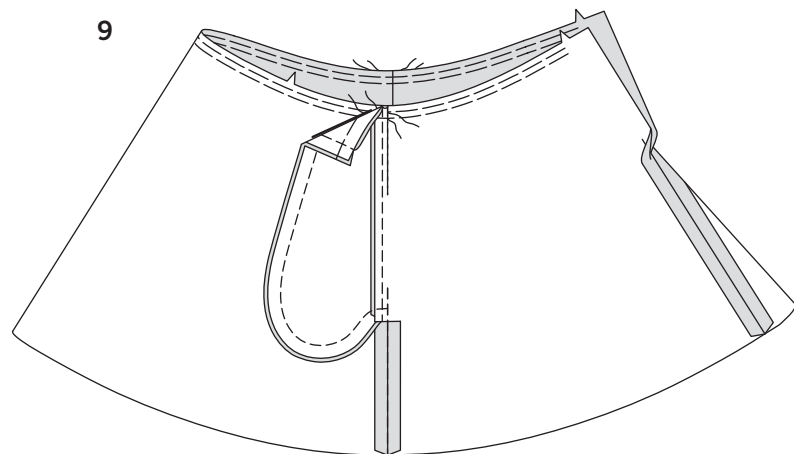
5. FRONCEZ le bord supérieur des pièces de la jupe dos (6) entre les valeurs de couture du côté et l'encoche. ENDROIT CONTRE ENDROIT et ayant les bords non finis au même niveau, piquez la couture du milieu du dos de la jupe du bord inférieur jusqu'à l'encoche, en piquant au point arrière sur l'encoche pour renforcer la couture.

6. Posez les poches sur les bords du côté de la jupe devant et de la jupe dos comme suit : ENDROIT CONTRE ENDROIT, épinglez la poche (7) sur la jupe, en faisant coïncider les grands pois, ayant les bords non finis au même niveau. Piquez en couture de 1 cm.

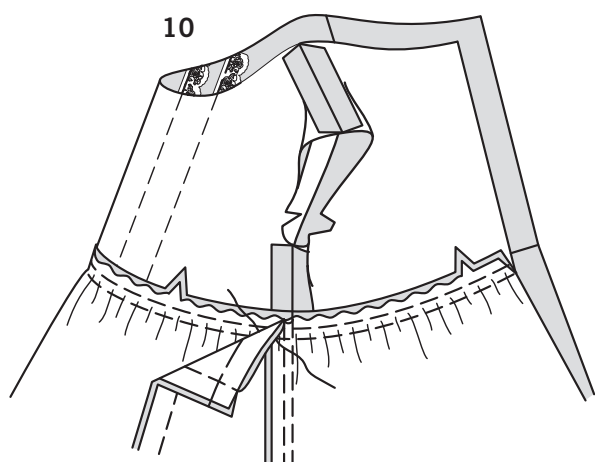
7. Pressez la couture vers la poche, en pressant la poche vers l'extérieur.



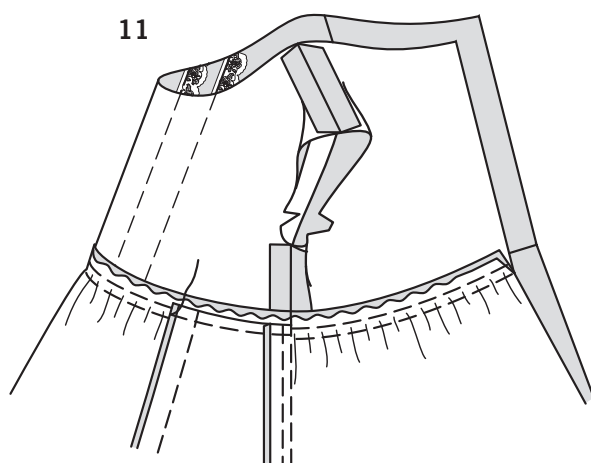
8. Épinglez la devant et le dos sur les coutures latérales, en faisant coïncider les grands pois. Piquez les coutures latérales, en laissant une ouverture entre les grands pois. Piquez les bords de la poche ensemble de la couture latérale jusqu'au bord supérieur.



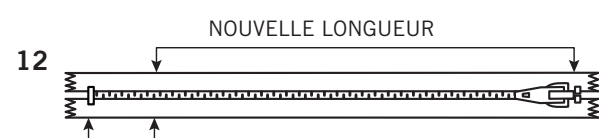
9. Crantez la valeur de couture du vêtement dos au-dessous de la poche. Ouvrez la couture au fer au-dessous du cran. Bâissez ensemble les bords non finis de la poche.



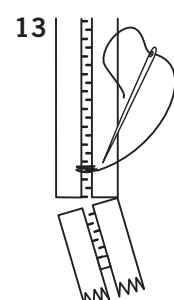
10. ENDROIT CONTRE ENDROIT et ayant les bords non finis au même niveau, épinglez la jupe et le corsage sur la couture de la taille haute, en tirant sur le fauil pour ajuster. Piquez, en arrêtant la piqûre aux poches. Pressez la couture vers le corsage.



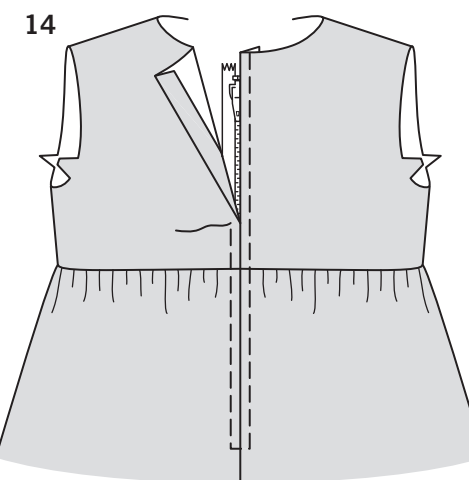
11. Piquez le bord supérieur de la poche sur la valeur de couture du devant.



12. Il peut être nécessaire d'ajuster la longueur de la fermeture à glissière. Mesurez l'ouverture de la robe de l'encoche jusqu'au bord supérieur, moins 2 cm. Fermez la fermeture et mesurez de la patte vers le bas le long des dents jusqu'à la longueur nécessaire. Marquez la nouvelle longueur.



13. Avec de l'aiguillée à boutonnière ou du fil résistant assorti, faites plusieurs points de surfil à travers les dents de la fermeture sur la marque. Recoupez l'extrémité inférieure du ruban de la fermeture jusqu'à 1.5 cm des points de surfil.

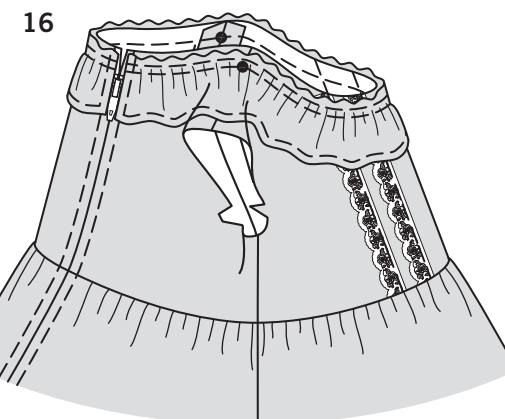


14. Rentrez au fer 1.5 cm sur les bords de l'ouverture du dos. Épinglez la fermeture fermée sous les bords de l'ouverture avec l'arrêt supérieur à 2 cm au-dessous du bord supérieur de l'ouverture, ayant les bords rejoins au centre de la fermeture. Bâissez. Piquez à 6 mm sur chaque côté du centre et à travers l'extrémité, en utilisant un pied à fermeture réglable.

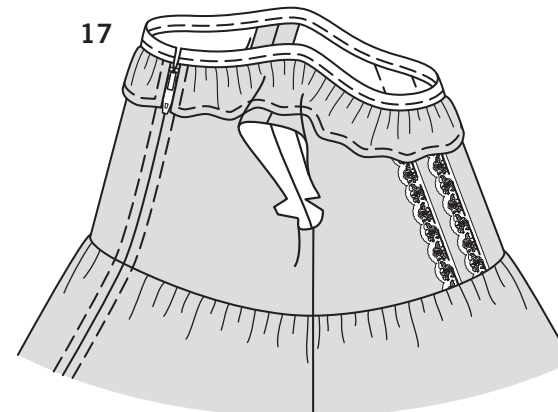
CONTINUEZ COMME SUIT POUR TOUS LES MODÈLES



15. Formez un **OURLET ÉTROIT** sur les bords du dos et sur le bord inférieur droit du volant d'encolure (3). FRONCEZ le bord supérieur.

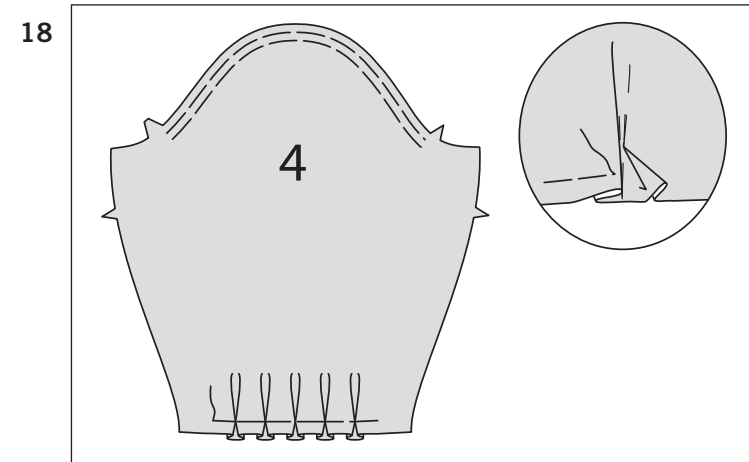


16. Sur l'ENDROIT, épinglez le volant d'encolure sur le bord supérieur du corsage, en faisant coïncider les milieux, en plaçant les petits pois sur les coutures d'épaule. Tirez sur le fauil pour ajuster. Bâissez ; piquez en couture de 1.3 cm.



17. Recoupez les extrémités supérieures du ruban de la fermeture au même niveau que le bord de l'encolure si nécessaire. Posez la **BORDURE** sur le bord de l'encolure.

MANCHE A, B

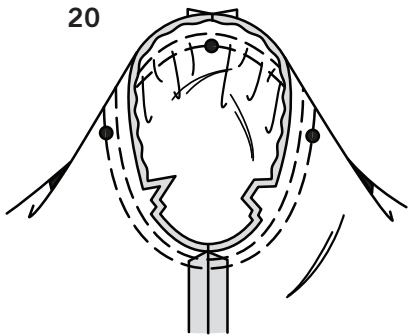


18. **FRONCEZ** le bord supérieur de la manche (4) entre les encoches. Pour former les plis sur l'ENDROIT, pliez le long des lignes continues. Amenez les pliures vers la ligne pointillée ; épinglez. Bâissez à 1 cm du bord non fini.



19. Piquez la couture de dessous de bras. Posez la BORDURE sur le bord inférieur de la manche.

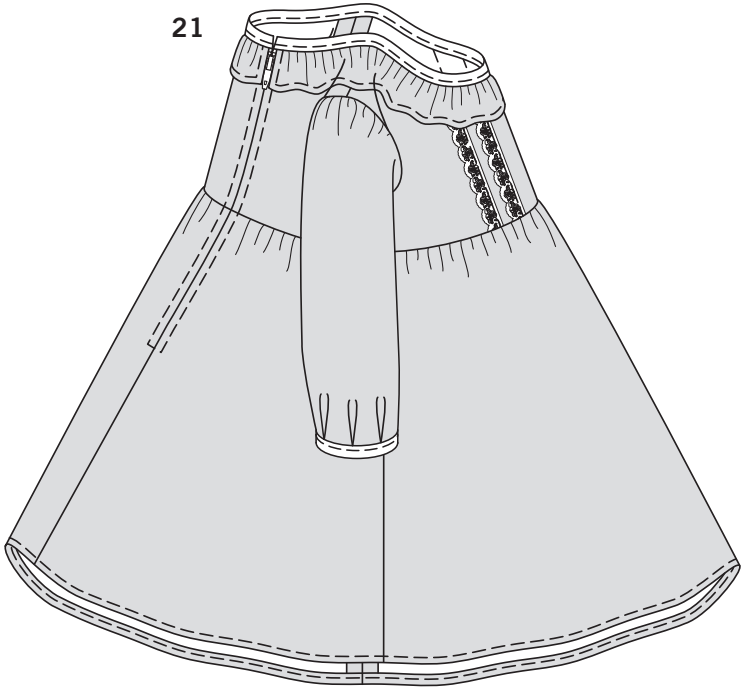
20



20. Retournez la manche à l'ENDROIT. Tenez la robe à l'ENVERS avec l'emmanchure vers vous. ENDROIT CONTRE ENDROIT, épinglez la manche sur le bord de l'emmanchure ayant le petit pois du milieu sur la couture d'épaule, en faisant coïncider les coutures de dessous de bras, les encoches et les petits pois restants. Tirez sur le faufil pour ajuster. Pour distribuer l'ampleur également, glissez le tissu le long des fils canette. Bâtissez. Piquez, puis piquez à 3 mm de la première piqûre. Égalisez la couture au-dessous des encoches près de la piqûre. Ne pressez que la valeur de couture.

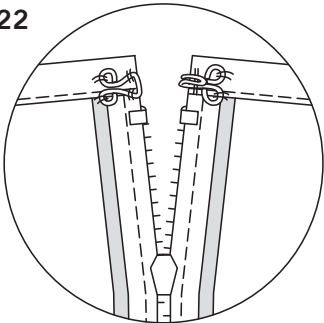
CONTINUEZ COMME SUIT POUR LES MODÈLES A, B

21



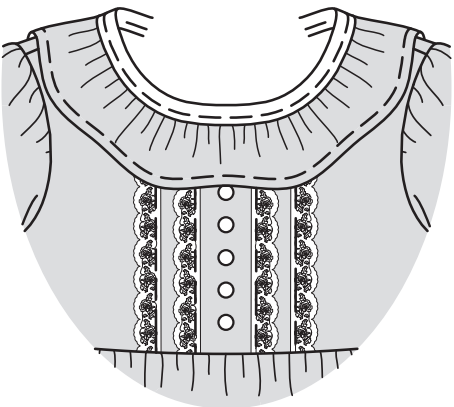
21. Formez un ***OURLET ÉTROIT*** sur le bord inférieur de la robe.

22



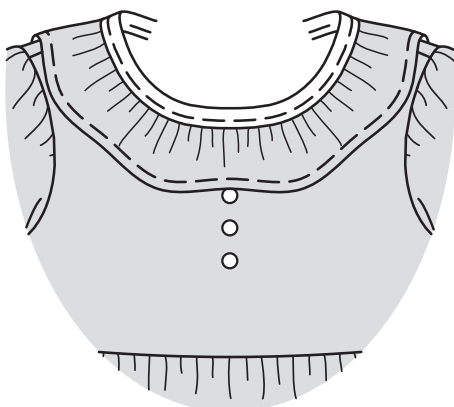
22. Sur l'ENVERS, cousez à la main l'agrafe sur le dos GAUCHE, sur le bord de l'encolure. Cousez à la main la porte d'agrafe sur le dos DROIT, sous l'agrafe.

23



23. POUR LE MODÈLE A – cousez les boutons sur les petits pois du corsage devant.

24



24. POUR LE MODÈLE B – cousez les boutons sur les petits pois du corsage devant.