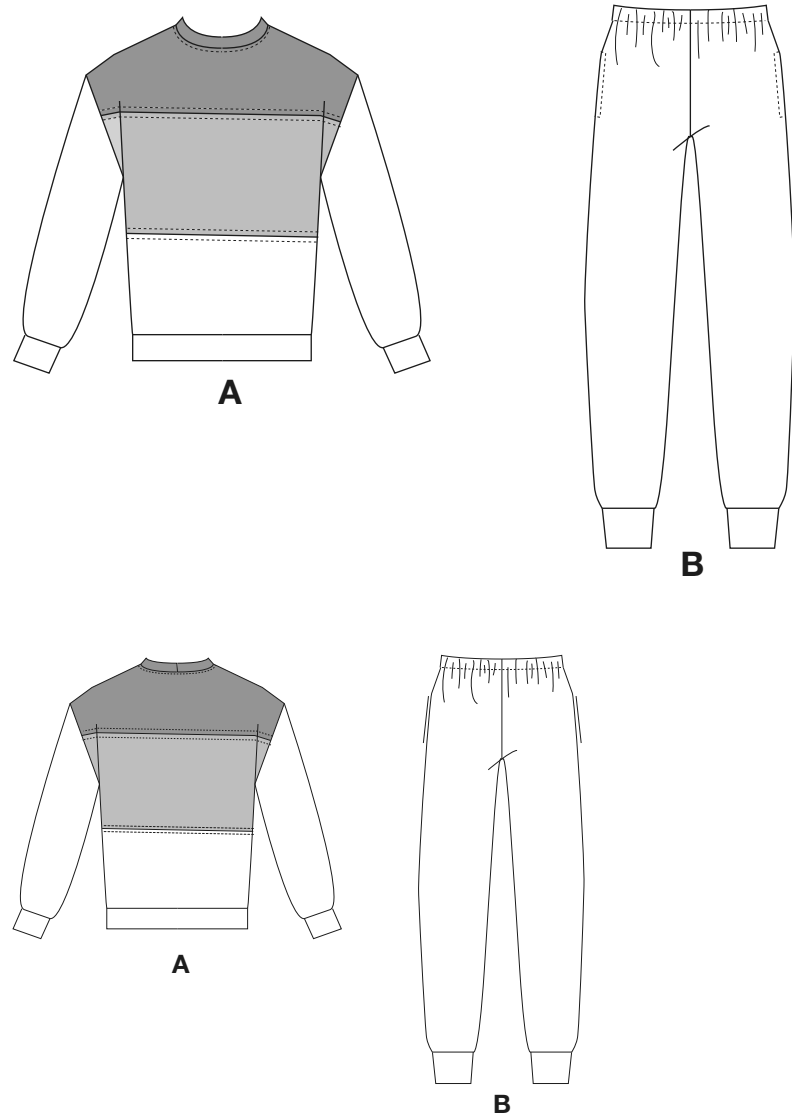


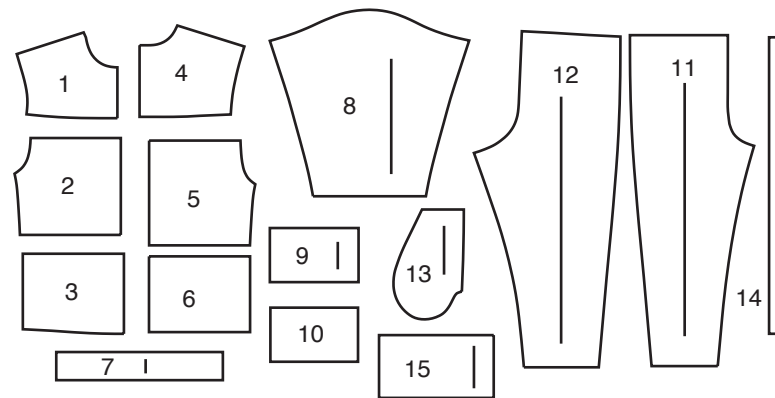
1/4
NEWLOOK® N6772

www.simplicity.com info@simplicity.com 1-888-588-2700

Merci d'avoir acheté ce patron de Simplicity. Nous avons déployé tous nos efforts pour vous offrir un produit de haute qualité.

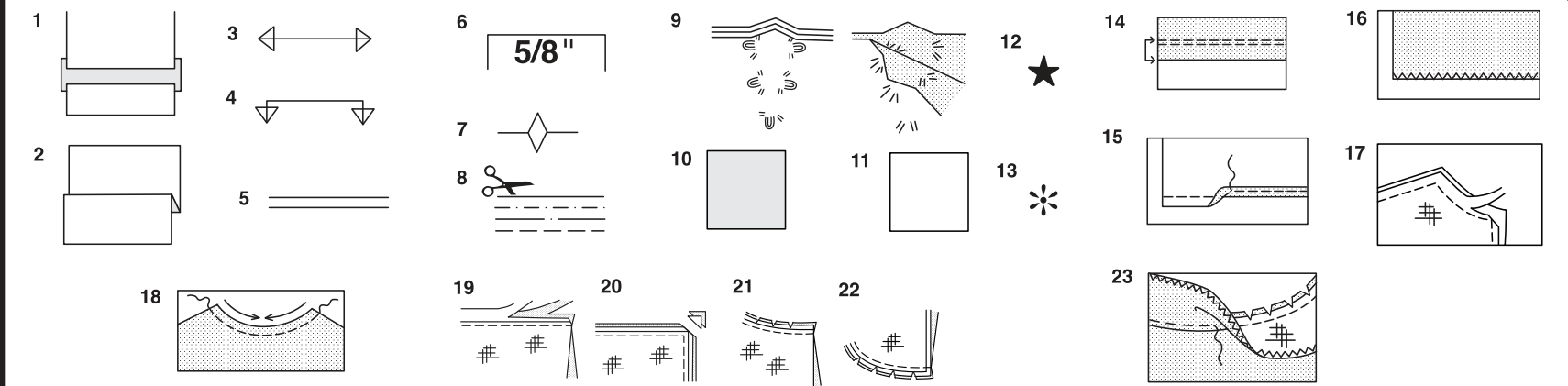


15 PIÈCES DE PATRON



- 1 DEVANT SUPERIEUR A
- 2 PARTIE MILIEU DEVANT A
- 3 DEVANT INFÉRIEUR A
- 4 DOS SUPERIEUR A
- 5 PARTIE MILIEU DOS A
- 6 DOS INFÉRIEUR A
- 7 BANDE D'ENCOLURE A
- 8 MANCHE A
- 9 BANDE DE MANCHE A
- 10 BANDE INFÉRIEURE A
- 11 DEVANT B
- 12 DOS B
- 13 POCHE B
- 14 GUIDE POUR ELASTIQUE B
- 15 BANDE DE JAMBE B

SELVAGE= LISIÈRE
SEL.(S) = LIS.
FOLD= PLIURE



Comment Utiliser Votre Patron Multi-Tailles

D'abord Préparez Votre Patron
Choisissez les pièces de patron selon le modèle que vous voulez faire.

Ce patron est fait aux mesures du corps avec aisance prévue pour le confort et l'élégance. Si vos mesures diffèrent de celles indiquées sur l'enveloppe du patron, ajustez les pièces avant de les placer sur le tissu.

Vérifiez la mesure depuis la base du cou jusqu'à la taille et la longueur de la robe, au besoin modifiez la pièce. Les lignes pour rallonger et raccourcir sont indiquées.

1. **POUR RALLONGER:** Coupez la pièce entre les lignes tracées et placez le papier au-dessous. Disposez la pièce et épinglez-la sur le patron.
2. **POUR RACCOURCIR:** Pliez le long des lignes tracées pour former un pli mesurant la moitié de la longueur à raccourcir, ex: 1.3cm de large pour raccourcir de 2.5cm

Marques Du Patron

3. **DROIT FIL:** placez-le à une distance régulière de la lisière ou d'un droit fil.
4. **PLIURE:** placez-la sur la pliure du tissu.
5. **LIGNES POUR RALLONGER OU RACCOURCIR**
6. **VALEUR DE COUTURE:** de 5/8" (1.5cm) sauf indication contraire.
7. **CRANS:** superposez les crans.
8. **LIGNES DE COUPE:** les patrons multi-tailles ont différentes lignes de coupe pour différentes tailles.
9. **POINTS DE TAILLEUR:** Avec du fil double, faites deux points lâches de façon à former une bride traversant le tissu et le patron en laissant dépasser de longs bouts. Coupez la bride pour ôter le patron. Coupez le fil entre les épaisseurs de tissu. Laissez les bouts de fil.

Plans de Coupe

Instructions Pour La Coupe

POUR LE TISSU PLIE OU EN DOUBLE EPAISSEUR - Placez le tissu endroit contre endroit et épinglez le patron sur l'envers du tissu.

POUR EPAISSEUR UNIQUE - Épinglez le patron sur l'endroit du tissu.

N.B. - Les pièces de patron doivent être disposées plus près les unes des autres pour les petites tailles. Faites des entailles dans la ligne de coupe.

AVANT d'ôter le patron du tissu, reportez toutes les marques en faisant des points de tailleur ou en utilisant du papier-calque de couturière.

10. CODE: patron côté imprimé sur le dessus
11. CODE: patron côté imprimé sur le dessous
12. CODE: Coupez toutes les pièces sauf celles qui dépassent au-delà du tissu, puis ouvrez le tissu et sur l'ENDROIT du tissu, coupez dans les positions indiquées
13. CODE: Pour les plans de coupe avec ou sans sens assurez-vous que le tissu est placé avec le sens ou les motifs dans la même direction.

Avant d'épingler la pièce de patron sur le tissu, repassez-la à sec avec un fer chaud pour ôter les plis

Instructions De Couture

Code	Endroit	Envers	Entoilage	Doublure

Cousez le vêtement en suivant les **Instructions de Couture.**

EPINGLEZ ou bâtissez les coutures en superposant les crans.

PIQUEZ en coutures de 5/8" (1.5cm) sauf indication contraire

OUVREZ LES COUTURES AU FER, sauf indication contraire, en crantant au besoin de façon que les coutures soient bien plates.

14. POUR SOUTENIR ou FRONCER- Relâchez légèrement la tension de l'aiguille. L'ENDROIT vers vous, piquez à longs points à 5/8" (1.5cm) du bord coupé. Repiquez à 1/4" (6mm) dans la valeur de couture.

FINITON DU BORD - Finissez les bords non finis des coutures, ourlets et parementures en utilisant l'une des méthodes suivantes:

15. Piquez à 1/4" (6mm) du bord, rentrez le long de la piqûre et piquez.

16. Piquez les bords non finis à point zig-zag ou overlock.

17. ENTOILAGE - Épinglez l'entoilage sur l'ENVERS du tissu. Biaisiez les coins qui seront pris dans les coutures. Faites un bâti-machine à 1/2" (1.3cm) du bord coupé (paraissant seulement sur la première illustration). Recoupez l'entoilage tout près du bâti. Pour l'entoilage THERMOCOLLANT, suivez les indications du fabricant.

18. PIQURE DE SOUTIEN - Piquez à 1/2" (1.3cm) du bord coupé dans la direction des flèches (paraissant sur le premier croquis seulement).

COUPE EN DEGRADE - Recoupez les valeurs de couture en dégradé.

19. Recoupez les coutures fermées.

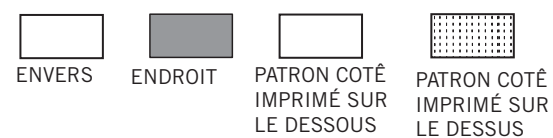
20. Biaisiez les coins

21. Crantez les angles

22. Crantez les courbes

23. SOUS-PIQUEZ - Repassez la parementure en dehors du vêtement; repassez la couture vers la parementure. Avec la parementure vers vous, sous-piquez tout près de la couture à travers la parementure et les valeurs de

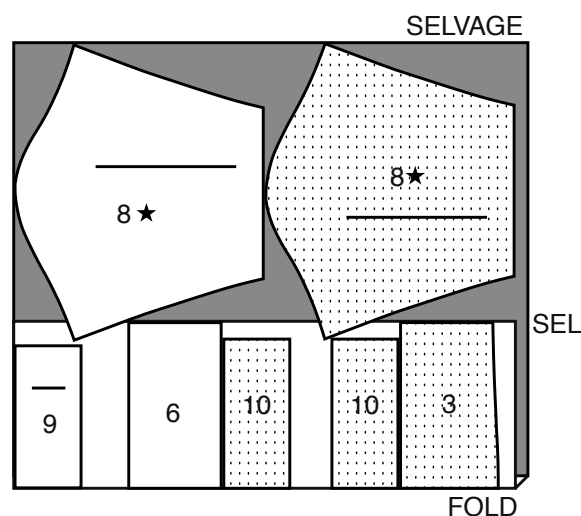
Plans de Coupe



HAUT A

UTILISEZ LES PIÈCES 3 6 8 9 10

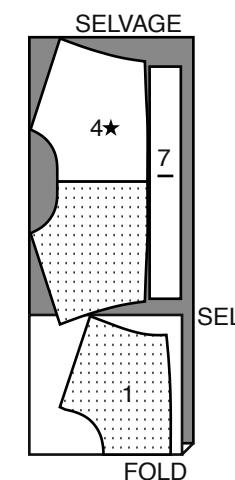
60" (150CM)
AVEC SENS
TOUTES LES TAILLE



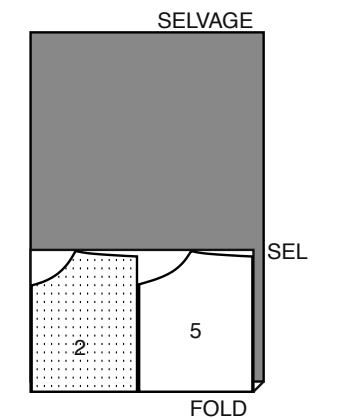
CONTRASTE 1 A (DEVANT SUPÉRIEUR, DOS, BANDE D'ENCOLURE)

UTILISEZ LES PIÈCES 1 4 7

60" (150CM)
AVEC SENS
TOUTES LES TAILLE



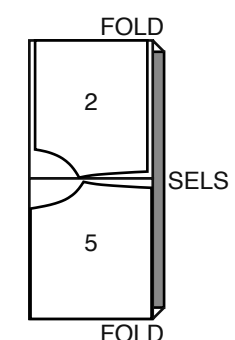
60" (150CM)
AVEC SENS
TAILLES TTG TTTG



CONTRASTE 2 A (PARTIE MILIEU DEVANT, DOS)

UTILISEZ LES PIÈCES 2 5

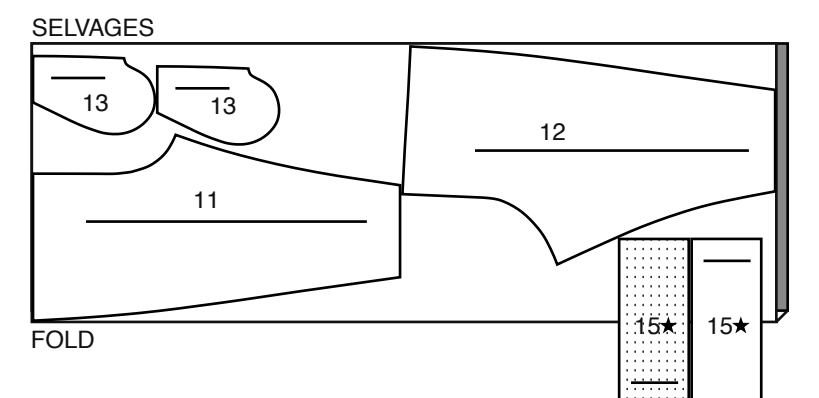
60" (150CM)
AVEC SENS
TAILLES P M G TG



PANTALON B

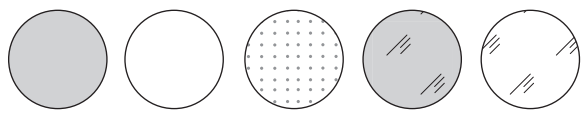
UTILISEZ LES PIÈCES 11 12 13 15

60" (150CM) AVEC SENS
TOUTES LES TAILLE



INFORMATION DE COUTURE

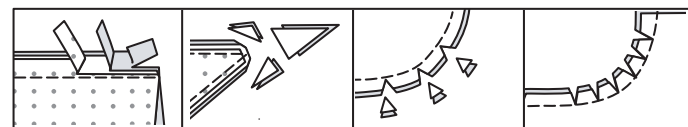
LEGENDE DES CROQUIS



ENDROIT DU TISSU	ENVERS DU TISSU	ENTOILAGE	ENDROIT DE LA DOUBLURE	ENVERS DE LA DOUBLURE
------------------	-----------------	-----------	------------------------	-----------------------

RENTRES DE COUTURE

Utilisez des rentrés de 1.5 cm sauf indiqué différemment.



Réduisez les rentrés par paliers. Recoupez les coins. Encochez coutures convexes. Crantez coutures concaves.

EPINGLER ET AJUSTER

Épinglez ou bâtissez les coutures, **ENDROIT CONTRE ENDROIT**, en faisant coïncider les repères. Ajustez le vêtement avant de piquer les coutures principales.

PRESSAGE

Pressez les rentrés de couture ensemble; puis ouvrez-les au fer sauf indiqué différemment. Crantez-les si nécessaire de sorte qu'ils restent à plat.

GLOSSAIRE

Les termes techniques, imprimés en **CARACTÈRES GRAS** au cours de l'assemblage, sont expliqués ci-dessous.

PIQURE DE SOUTIEN - Piquer dans le rentré à 3 mm de la ligne de couture, soit à 13 mm du bord non fini.

SURPIQUER – En utilisant le pied presseur comme un guide, sur l'endroit, piquer à 6 mm du bord, de la couture ou d'une autre piqûre, ou surpiquer comme spécifié.

HAUT A, B

NOTE : Étirez légèrement le tissu devant et derrière l'aiguille au fur et à mesure que vous piquez.

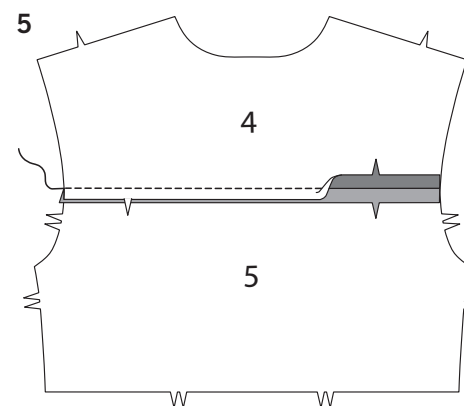
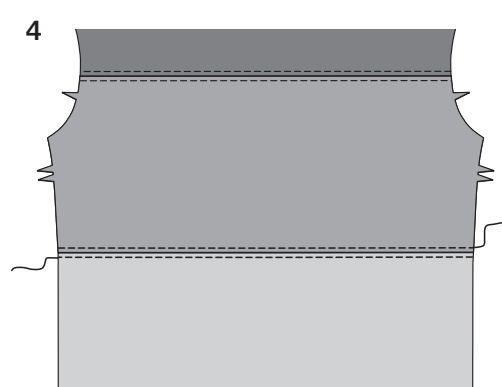
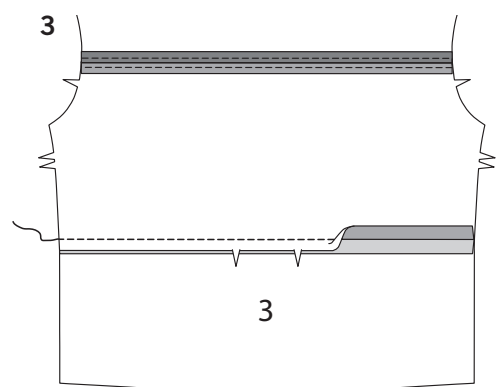
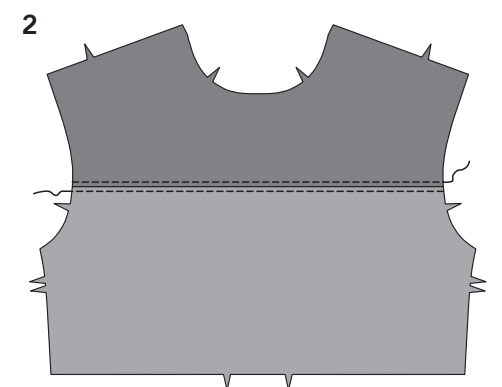
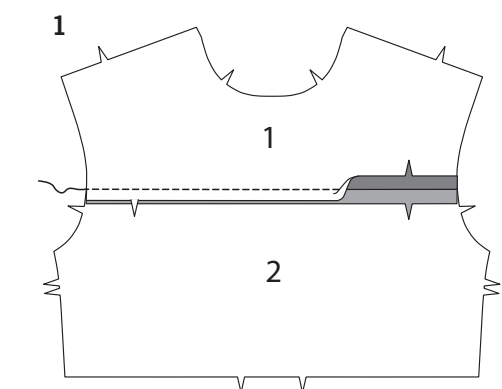
DEVANT ET DOS

1. Épinglez le devant supérieur (1) sur le bord supérieur de la partie milieu devant (2) ; piquez.

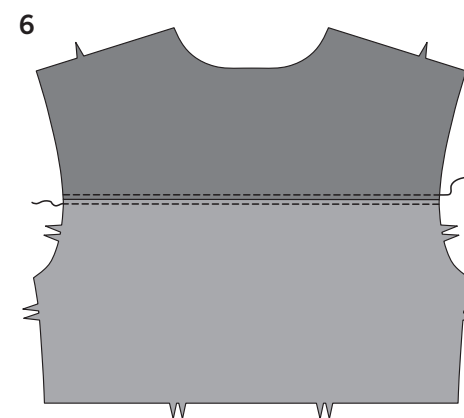
2. SURPIQUEZ chaque côté de la couture, comme illustré.

3. Épinglez le devant inférieur (3) sur la partie milieu devant, en faisant coïncider les milieux. Piquez.

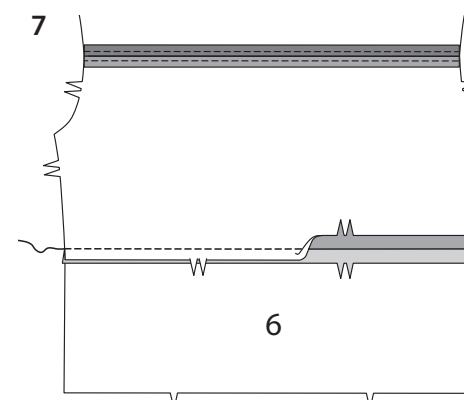
4. SURPIQUEZ chaque côté de la couture, comme illustré.



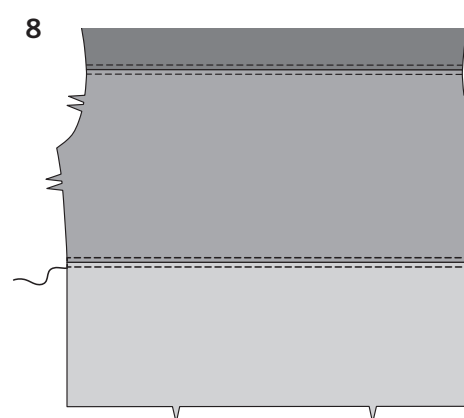
5. Épinglez le dos supérieur (4) sur le bord supérieur de la partie milieu dos (5) ; piquez.



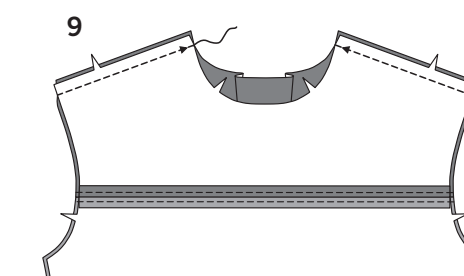
6. SURPIQUEZ chaque côté de la couture.



7. Épinglez le dos inférieur (6) sur la partie milieu dos, en faisant coïncider les milieux. Piquez.

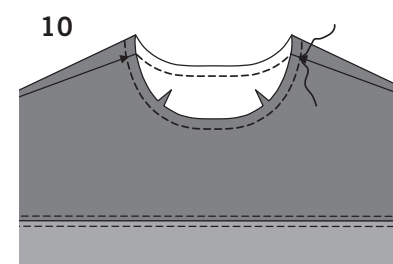


8. SURPIQUEZ chaque côté de la couture.

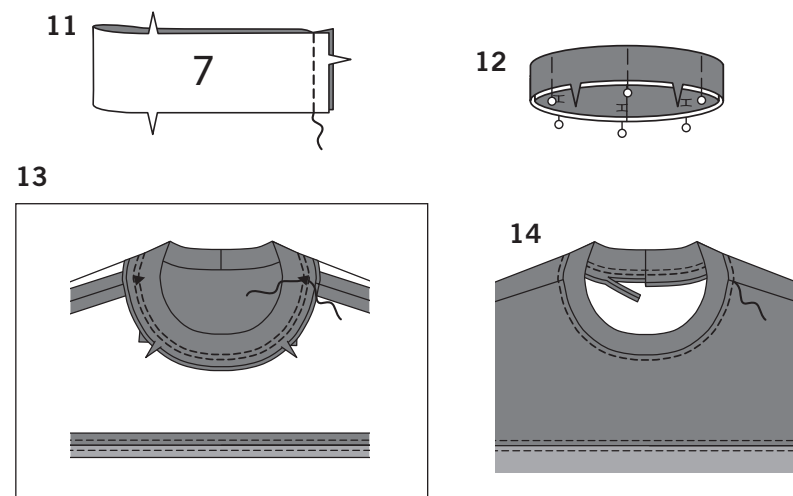


9. Piquez le dos et le devant sur les épaules.

BANDE D'ENCOLURE

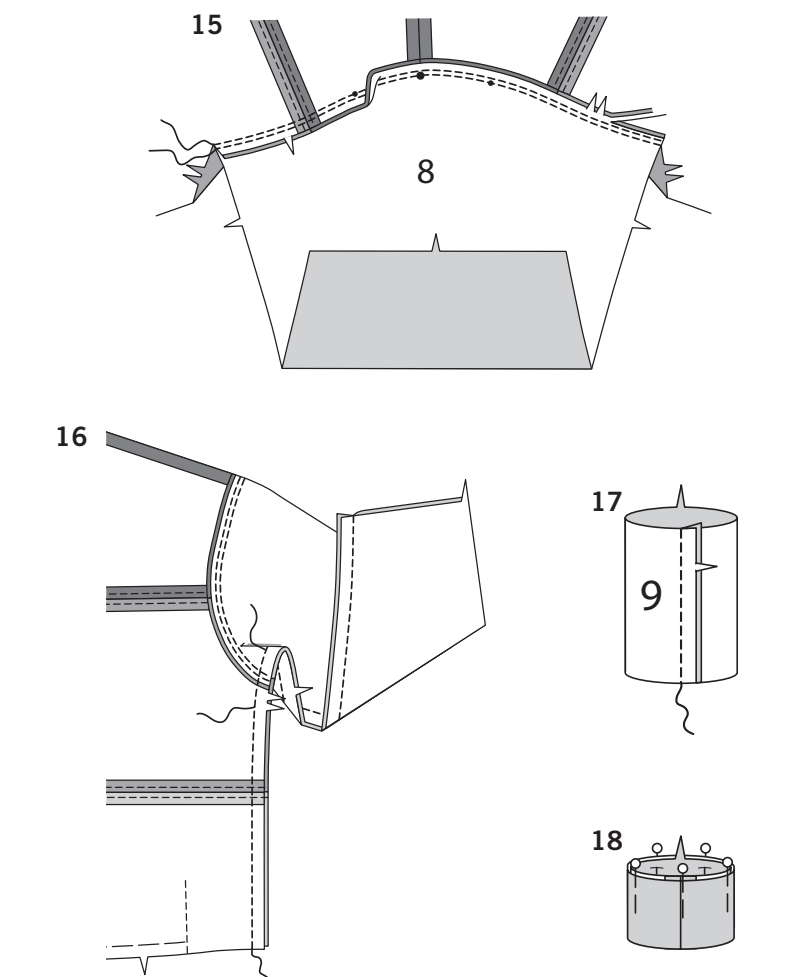


10. Faites une **PIQURE DE SOUTIEN** sur le bord de l'encolure du haut.

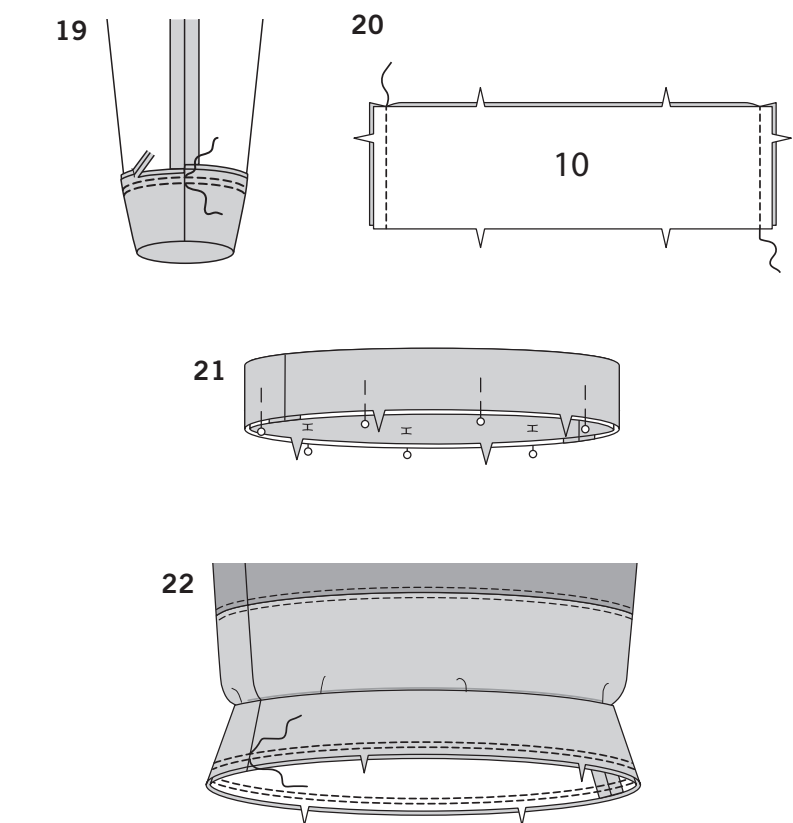


11. Piquez les extrémités de la bande d'encolure (7) ensemble.
12. Envers contre envers, pliez la bande sur la ligne de pliure. Epinglez les bords non finis ensemble.
13. Epinglez la bande sur le bord de l'encolure, en faisant coïncider les milieux, en crantant le bord de l'encolure du haut si nécessaire. Piquez, en étirant la bande pour ajuster, puis piquez à 6 mm du rentré. Pressez la couture vers le bas.
14. **SURPIQUEZ** le bord de l'encolure du haut. Si vous le désirez, égalisez la couture près de la surpiqûre.

MANCHE ET BANDES



15. Endroit contre endroit, épinglez la manche (8) sur le bord de l'emmanchure, en plaçant le grand cercle sur la couture d'épaule ; bâtissez. Piquez, puis piquez à 6 mm du rentré. Egalisez près de la piqûre. Pressez la couture vers le haut.
16. Epinglez le devant et le dos sur les côtés ; épinglez les bords de la manche ensemble. Piquez en couture continue, puis piquez le bord de dessous de bras le long de la piqûre précédente.
17. Piquez les extrémités de la bande de manche (9) ensemble.
18. Envers contre envers, pliez la bande sur la ligne de pliure. Epinglez les bords non finis ensemble.

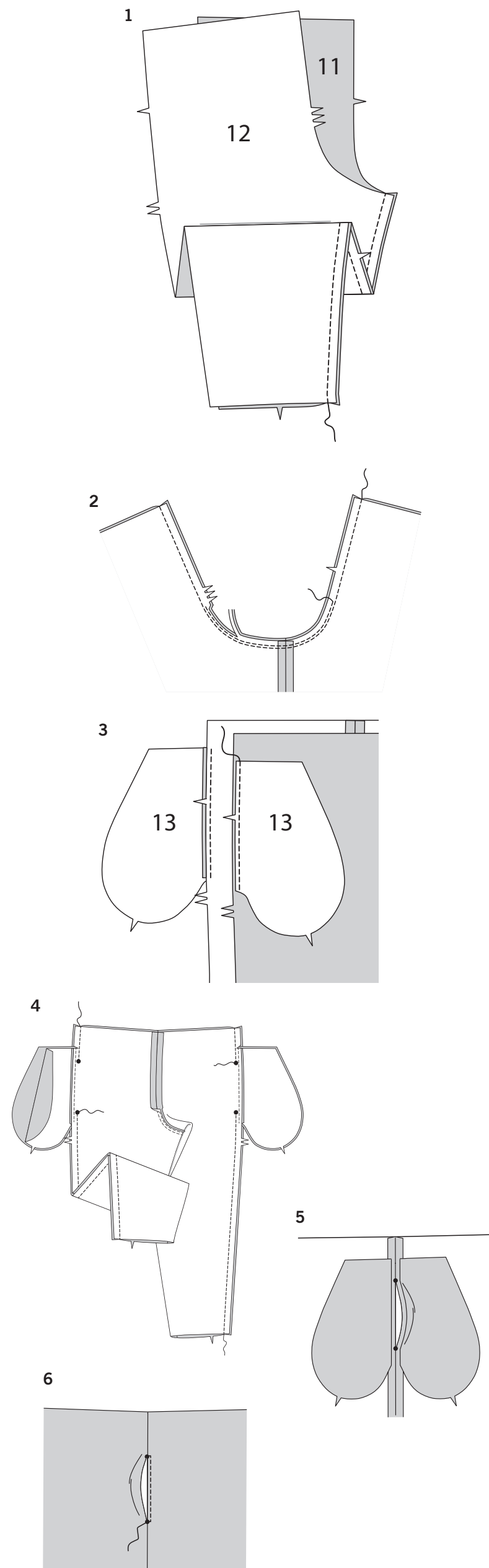


19. Epinglez la bande sur la manche, en faisant coïncider les coutures. Piquez, en étirant la bande pour ajuster, puis piquez à 6 mm du rentré. Egalisez près de la piqûre. Pressez la couture vers le haut.
20. Piquez les pièces de la bande inférieure (10) ensemble sur les côtés.
21. Envers contre envers, pliez la bande inférieure sur la ligne de pliure. Epinglez les bords non finis ensemble.
22. Epinglez la bande sur le bord inférieur du haut, en faisant coïncider les coutures. Piquez, en étirant la bande pour ajuster, puis piquez à 6 mm du rentré. Egalisez près de la piqûre. Pressez la couture vers le haut.

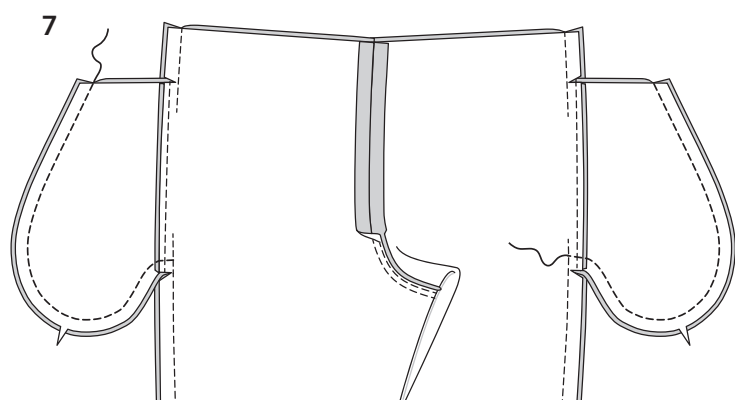
PANTALON B

NOTE : Etirez légèrement le tissu devant et derrière l'aiguille au fur et à mesure que vous piquez.

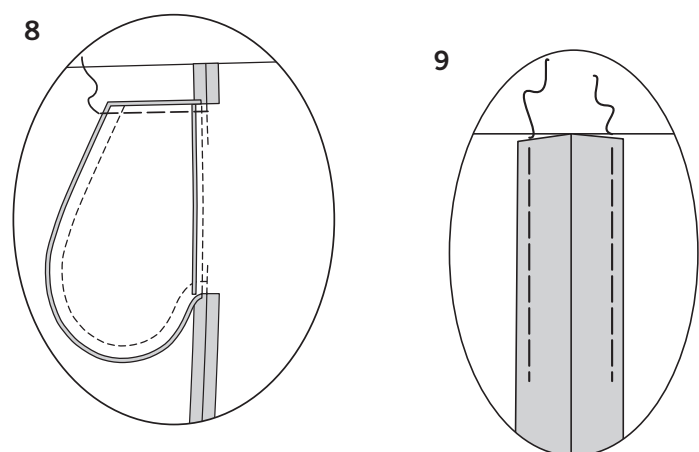
DEVANT ET DOS



1. Piquez le devant (11) et le dos (12) sur le bord intérieur de la jambe, en étirant le dos pour ajuster entre l'encoche et le bord supérieur.
2. Piquez la couture d'entrejambe, puis piquez à 6 mm du rentré le long de la courbe, comme illustré. Egalisez près de la seconde piqûre.
3. Piquez une pièce de la poche (13) sur le devant et le dos sur chaque côté en couture de 6 mm. Pressez les coutures vers les poches.
4. Piquez le devant et le dos ensemble sur les côtés, en laissant ouvert entre les grands cercles.
5. Retournez la poche devant vers le devant le long des lignes de couture ; pressez.
6. **SURPIQUEZ** le bord de l'ouverture de la poche devant, en pivotant jusqu'aux grands cercles, en maintenant la poche dos.

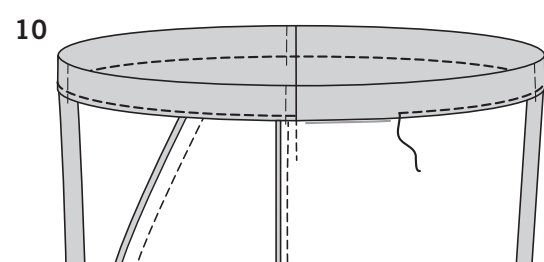


7. Piquez les bords de la poche ensemble sur les coutures latérales. Crantez les rentrés du dos au-dessus et au-dessous des poches.



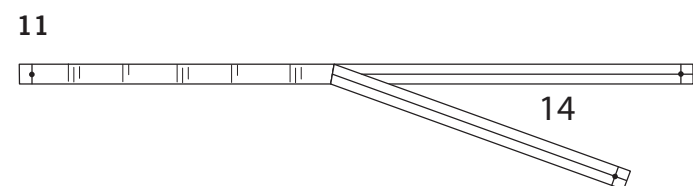
8. Retournez les poches vers le devant sur les lignes de couture ; pressez. Bâtissez le bord supérieur en place.

FINITION

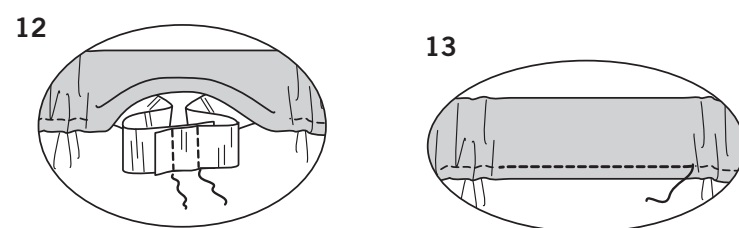


9. Pour insérer facilement l'élastique, bâtissez environ 7.5 cm de la couture en place sur la zone de la coulisse.

10. Pour former la coulisse de l'élastique, rentrez le bord supérieur du pantalon vers l'intérieur le long de la ligne de pliure ; pressez. Piquez à 6 mm du bord non fini, en laissant une ouverture, comme illustré.

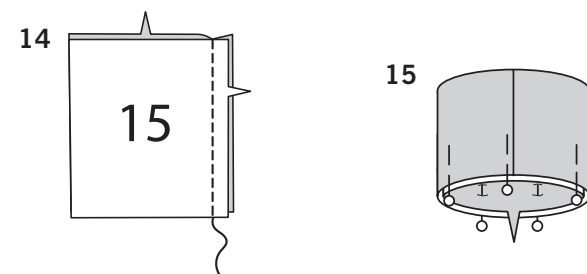


11. Coupez l'élastique de la longueur du guide pour élastique (14).



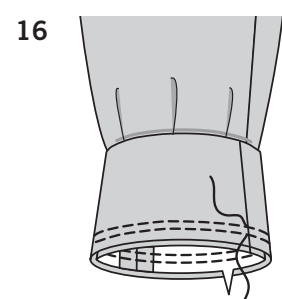
12. Insérez l'élastique dans l'ouverture. Superposez les extrémités et fixez-les avec une épingle de sûreté. Essayez et ajustez si nécessaire. Piquez fermement les extrémités de l'élastique.

13. Piquez l'ouverture de la coulisse, en étirant l'élastique au fur et à mesure.



14. Piquez les extrémités de la bande de jambe (15) ensemble.

15. Envers contre envers, pliez la bande sur la ligne de pliure. Epinglez les bords non finis ensemble.



16. Epinglez la bande sur le bord inférieur du pantalon, en faisant coïncider les coutures sur la partie intérieure de la jambe. Piquez, en étirant la bande pour ajuster, puis piquez à 6 mm sur le rentré. Egalisez près de la piqûre. Pressez la couture vers le haut.