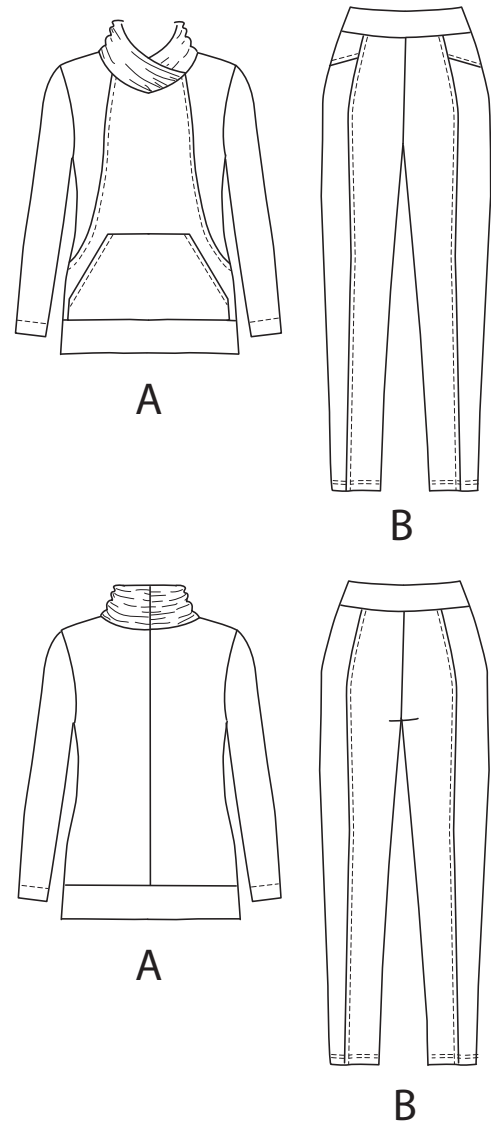


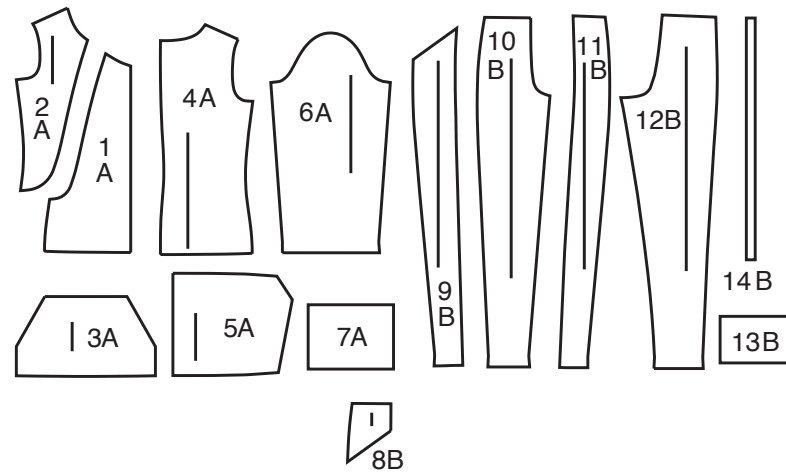
1 / 4
NEWLOOK® N6771

www.simplicity.com info@simplicity.com 1-888-588-2700

Merci d'avoir acheté ce patron de Simplicity. Nous avons déployé tous nos efforts pour vous offrir un produit de haute qualité.

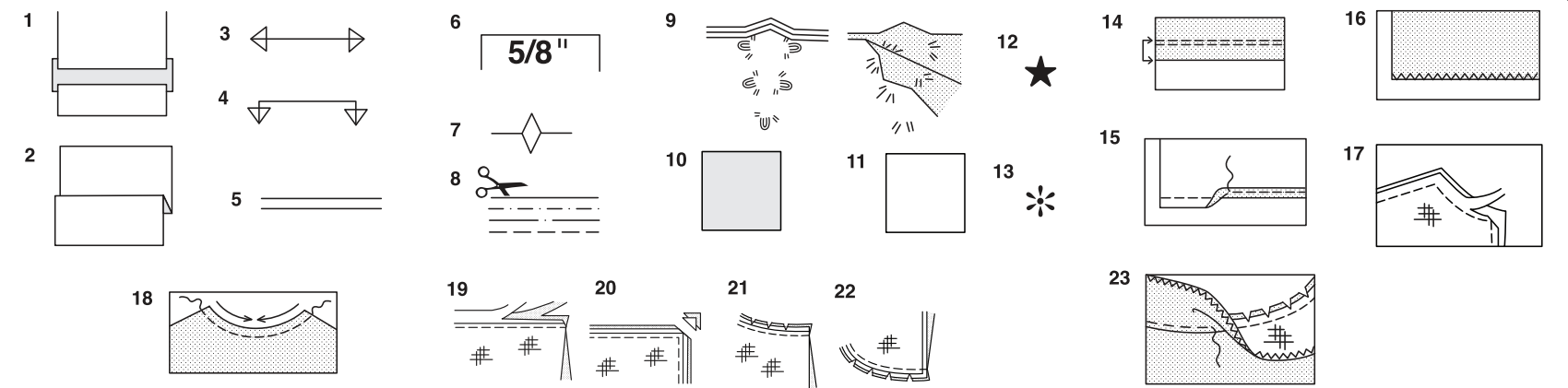


14 PIÈCES DE PATRON



- 1 DEVANT A
- 2 COTE DEVANT A
- 3 POCHE A
- 4 DOS A
- 5 COL A
- 6 MANCHE A
- 7 BANDE INFÉRIEURE A
- 8 EMPIÈCEMENT B
- 9 COTE DEVANT B
- 10 DEVANT B
- 11 COTE DOS B
- 12 DOS E
- 13 COULISSE B
- 14 GUIDE POUR ELASTIQUE B

SELVAGES= LISIÈRES
FOLD= PLIURE



Comment Utiliser Votre Patron Multi-Tailles

D'abord Préparez Votre Patron
Choisissez les pièces de patron selon le modèle que vous voulez faire.

Ce patron est fait aux mesures du corps avec aisance prévue pour le confort et l'élégance. Si vos mesures diffèrent de celles indiquées sur l'enveloppe du patron, ajustez les pièces avant de les placer sur le tissu.

Vérifiez la mesure depuis la base du cou jusqu'à la taille et la longueur de la robe, au besoin modifiez la pièce. Les lignes pour rallonger et raccourcir sont indiquées.

1. **POUR RALLONGER:** Coupez la pièce entre les lignes tracées et placez le papier au-dessous. Disposez la pièce et épinglez-la sur le patron.
2. **POUR RACCOURCIR:** Pliez le long des lignes tracées pour former un pli mesurant la moitié de la longueur à raccourcir, ex: 1.3cm de large pour raccourcir de 2.5cm

Marques Du Patron

3. **DROIT FIL:** placez-le à une distance régulière de la lisière ou d'un droit fil.
4. **PLIURE:** placez-la sur la pliure du tissu.
5. **LIGNES POUR RALLONGER OU RACCOURCIR**
6. **VALEUR DE COUTURE:** de 5/8" (1.5cm) sauf indication contraire.
7. **CRANS:** superposez les crans.
8. **LIGNES DE COUPE:** les patrons multi-tailles ont différentes lignes de coupe pour différentes tailles.
9. **POINTS DE TAILLEUR:** Avec du fil double, faites deux points lâches de façon à former une bride traversant le tissu et le patron en laissant dépasser de longs bouts. Coupez la bride pour ôter le patron. Coupez le fil entre les épaisseurs de tissu. Laissez les bouts de fil.

Plans de Coupe

Instructions Pour La Coupe

POUR LE TISSU PLIE OU EN DOUBLE EPAISSEUR - Placez le tissu endroit contre endroit et épinglez le patron sur l'envers du tissu.

POUR EPAISSEUR UNIQUE - Épinglez le patron sur l'endroit du tissu.

N.B. - Les pièces de patron doivent être disposées plus près les unes des autres pour les petites tailles. Faites des entailles dans la ligne de coupe.

AVANT d'ôter le patron du tissu, reportez toutes les marques en faisant des points de tailleur ou en utilisant du papier-calque de couturière.

10. CODE: patron côté imprimé sur le dessus
11. CODE: patron côté imprimé sur le dessous
12. CODE: Coupez toutes les pièces sauf celles qui dépassent au-delà du tissu, puis ouvrez le tissu et sur l'ENDROIT du tissu, coupez dans les positions indiquées
13. CODE: Pour les plans de coupe avec ou sans sens assurez-vous que le tissu est placé avec le sens ou les motifs dans la même direction.

Avant d'épingler la pièce de patron sur le tissu, repassez-la à sec avec un fer chaud pour ôter les plis

Instructions De Couture

Code	Endroit	Envers	Entoilage	Doublure

Cousez le vêtement en suivant les **Instructions de Couture.**

EPINGLEZ ou bâtissez les coutures en superposant les crans.

PIQUEZ en coutures de 5/8" (1.5cm) sauf indication contraire

OUVREZ LES COUTURES AU FER, sauf indication contraire, en crantant au besoin de façon que les coutures soient bien plates.

14. **POUR SOUTENIR ou FRONCER-** Relâchez légèrement la tension de l'aiguille. L'ENDROIT vers vous, piquez à longs points à 5/8" (1.5cm) du bord coupé. Repiquez à 1/4" (6mm) dans la valeur de couture.

FINITON DU BORD - Finissez les bords non finis des coutures, ourlets et parementures en utilisant l'une des méthodes suivantes:

15. Piquez à 1/4" (6mm) du bord, rentrez le long de la piqûre et piquez.

16. Piquez les bords non finis à point zig-zag ou overlock.

17. **ENTOILAGE -** Épinglez l'entoilage sur l'ENVERS du tissu. Biaisez les coins qui seront pris dans les coutures. Faites un bâti-machine à 1/2" (1.3cm) du bord coupé (paraissant seulement sur la première illustration). Recoupez l'entoilage tout près du bâti. Pour l'entoilage THERMOCOLLANT, suivez les indications du fabricant.

18. **PIQURE DE SOUTIEN -** Piquez à 1/2" (1.3cm) du bord coupé dans la direction des flèches (paraissant sur le premier croquis seulement).

COUPE EN DEGRADE - Recoupez les valeurs de couture en dégradé.

19. Recoupez les coutures fermées.

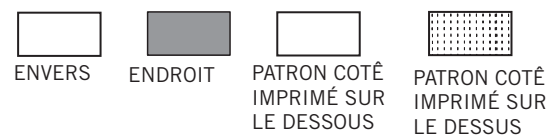
20. Biaisez les coins

21. Crantez les angles

22. Crantez les courbes

23. **SOUS-PIQUEZ -** Repassez la parementure en dehors du vêtement; repassez la couture vers la parementure. Avec la parementure vers vous, sous-piquez tout près de la couture à travers la parementure et les valeurs de

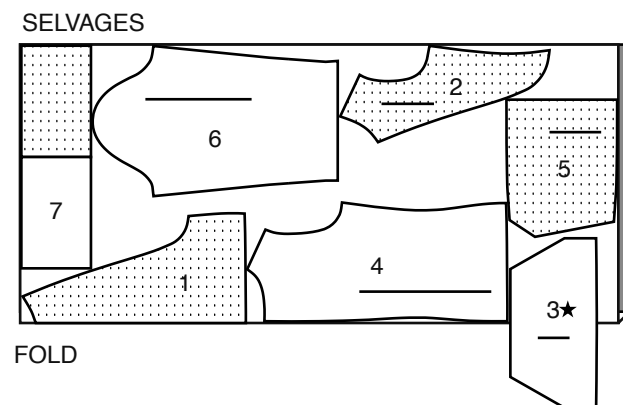
Plans de Coupe



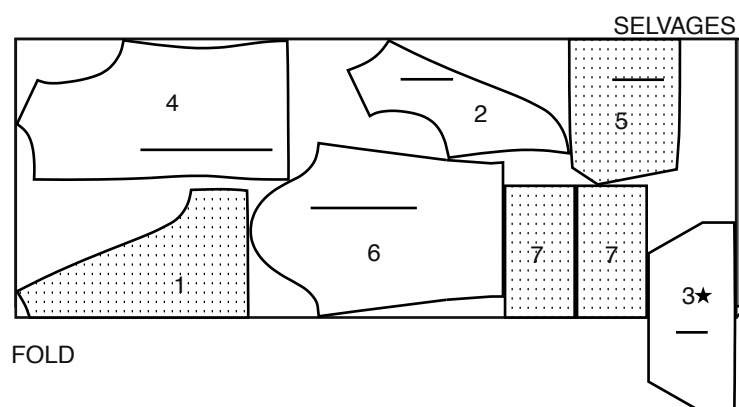
HAUT A

UTILISEZ LES PIÈCES 1 2 3 4 5 6 7

60" (150CM)
TAILLES TP P M G



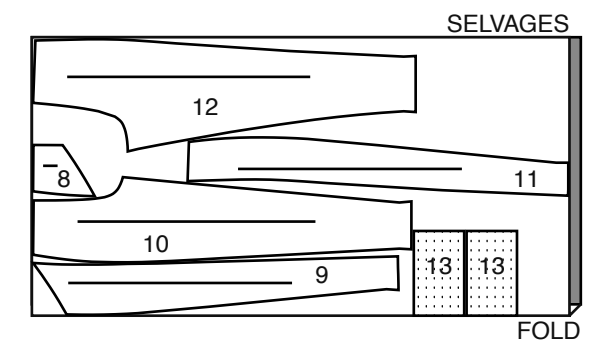
60" (150CM)
TAILLES TG TTG



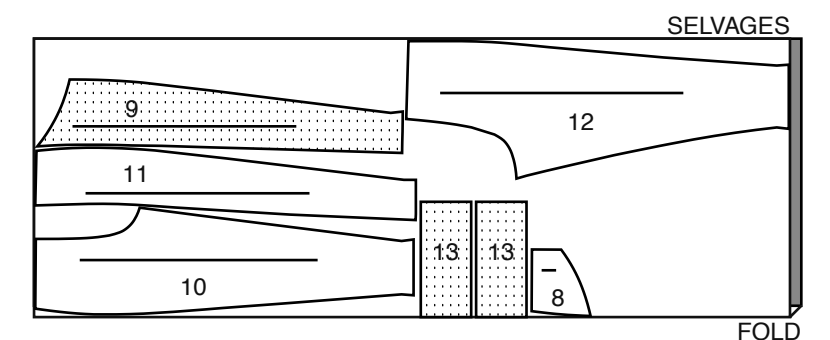
PANTALON B

UTILISEZ LES PIÈCES 8 9 10 11 12 13

60" (150CM)
TAILLES TP P M



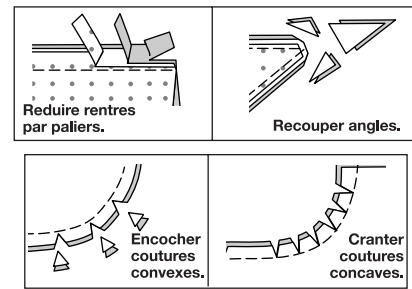
60" (150CM)
TAILLES G TG TTG



LEGENDE DES CROQUIS

Endroit	Envers	Entoilage
Doublure	Triplure	

RENTRES DE COUTURE COMPRIS Les rentrés sont tous de 1.5cm, sauf si indiqué différemment.



Au fur et à mesure de l'assemblage, repasser les rentrés ensemble puis ouverts, sauf si contre indiqué. Pour aplatir les coutures, cranter les rentrés où nécessaire

GLOSSAIRE

Les termes techniques, imprimés en **CARACTERES GRAS** au cours de l'assemblage, sont expliqués ci-dessous.

SOUTENIR - Piquer à grands points sur la ligne de couture. A l'assemblage, tirer les extrémités du fil canette et répartir l'ampleur.

NOTE: A la tête d'une manche, piquer à nouveau dans le rentré à 6mm et tirer les fils canette simultanément.

PIQUER LE BORD/PIQUER AU BORD - Bord fini/bord d'une couture.

FRONCER - Piquer à grands points sur la ligne de couture, puis a 6mm dans le rentré ou sur les lignes de fronces indiquées sur le patron. Tirer les fils canette à l'ajustage et répartir les fronces.

OURLET ETROIT - Plier le rempli, repasser soutenant l'ampleur si nécessaire. Plier le bord non fini et le faire coïncider avec la pliure. Piquer.

RENFORCER - Piquer à petits points sur la ligne de couture indiquée.

POINTS COULES - Glisser l'aiguille dans le bord plié et faire un point au-dessous dans le vêtement, ne prenant qu'un seul fil.

PIQUER DE SOUTIEN - Piquer dans le rentré à 3mm de la ligne de couture, soit à 12mm du bord non fini.

SURPIQUER - Utilisant le pied presseur comme guide, sur l'endroit, piquer à 6mm d'une couture ou d'une autre piqûre, ou surpiquer comme spécifié.

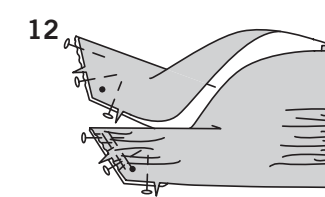
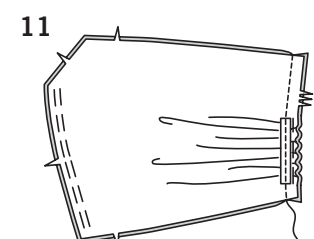
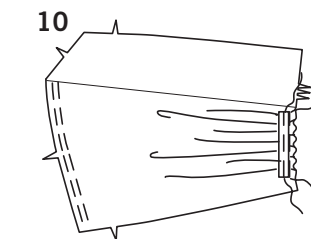
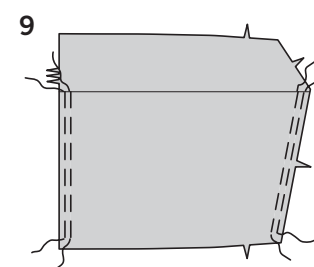
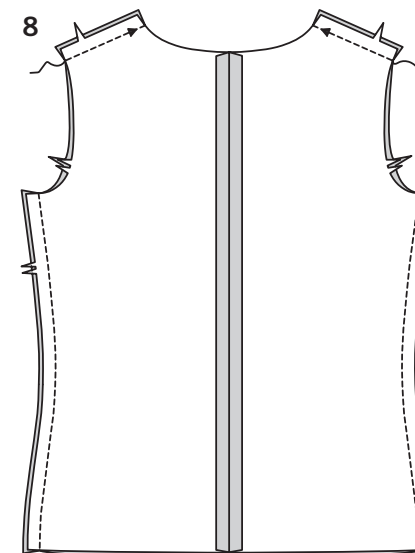
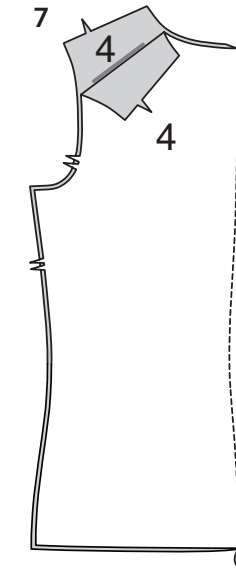
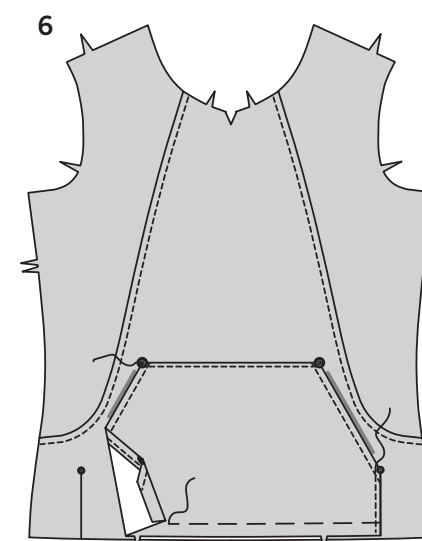
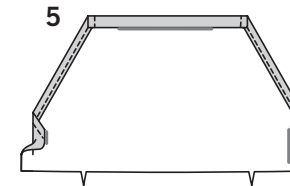
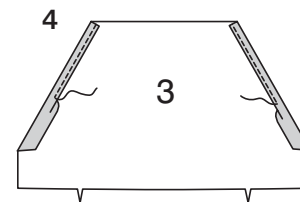
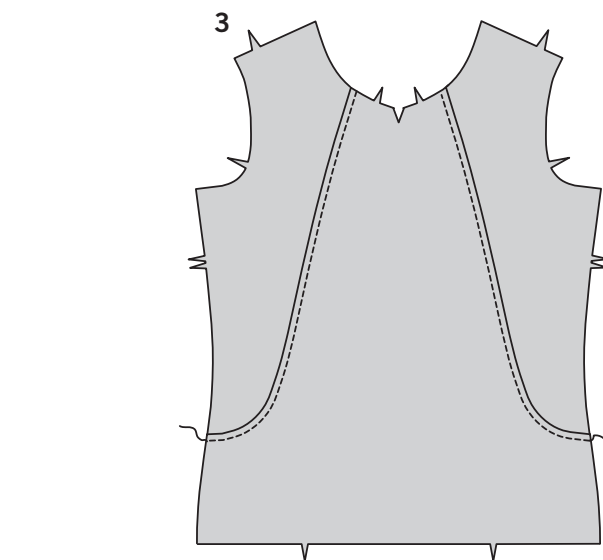
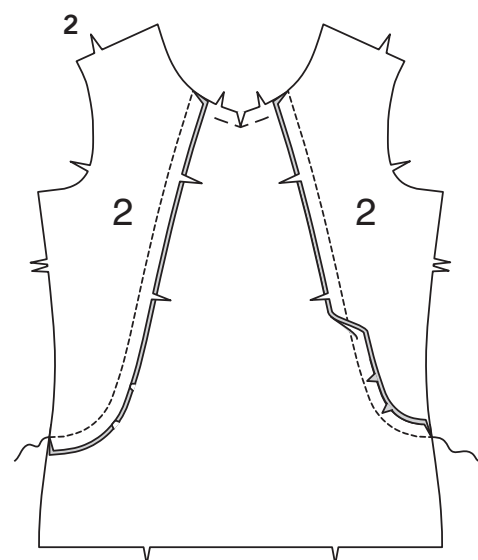
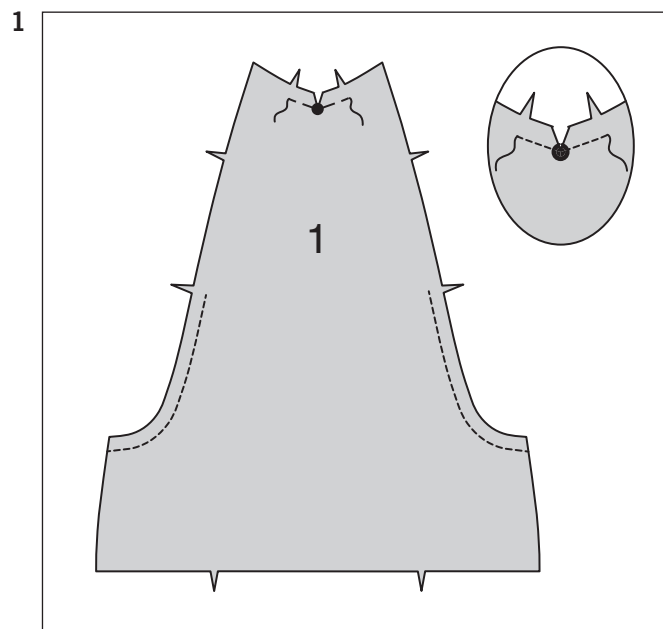
EXPLICATIONS DE COUTURE

HAUT A

NOTE : Pour les vêtements en tricot, utiliser un point zigzag ou droit, en étirant légèrement le tissu au fur et à mesure que vous piquez.

1. Faire une **PIQUER DE SOUTIEN** sur le bord latéral arrondi du DEVANT (1) au-dessous des encoches inférieures. **RENFORCER** le bord de l'encolure entre les encoches, en pivotant au grand cercle. Cranter jusqu'au grand cercle.

2. Endroit contre endroit, piquer les pièces du COTE DEVANT (2) sur les bords latéraux du devant, en cranant le devant vers la piqûre de soutien, si nécessaire. Retourner la couture vers le devant; presser.



3. **SURPIQUER** le devant le long de la couture.

4. Finir les bords biaisés de la POCHE (3) en formant un **OURLET ETROIT** de 1.5 cm.

5. Replier 1.5 cm sur les bords latéral et supérieur de la poche, comme illustré. Bâtir, si vous le désirez.

6. Epingler la poche sur le devant, avec les endroits vers le haut, en faisant coïncider les milieux, le petit cercle et le grand cercle, ayant les bords inférieurs au même niveau et les bords supérieur et latéral sur les lignes d'emplacement. **PIQUER AU BORD** sur les bords supérieur et latéral, comme illustré. Bâtir les bords inférieurs.

7. Piquer la couture du milieu dos sur le DOS (4).

8. Piquer le devant et le dos ensemble sur les épaules et les côtés.

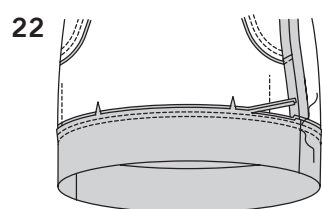
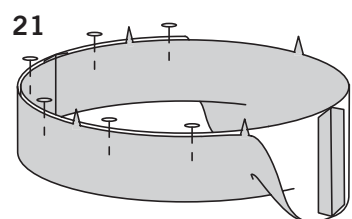
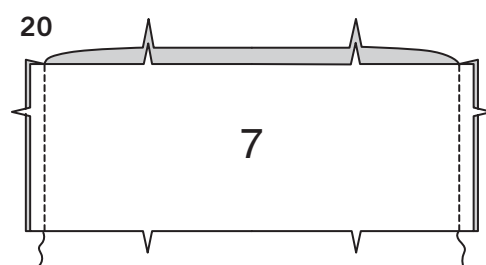
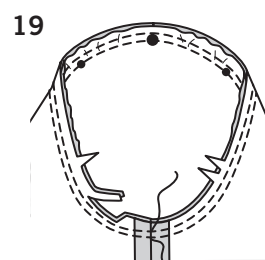
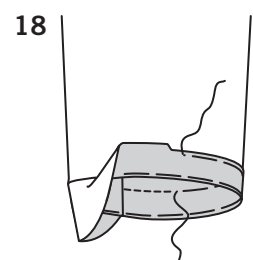
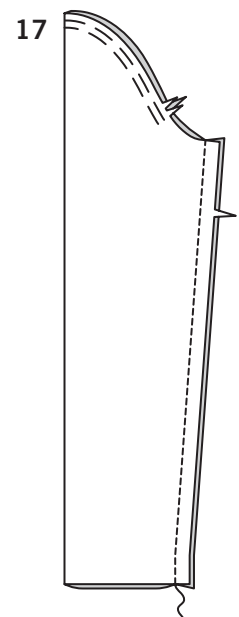
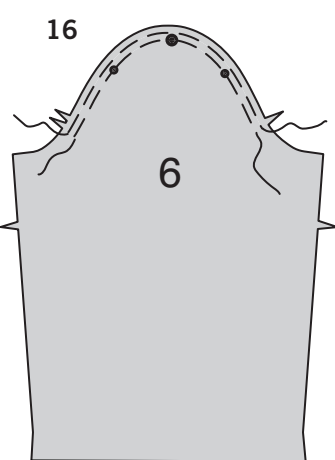
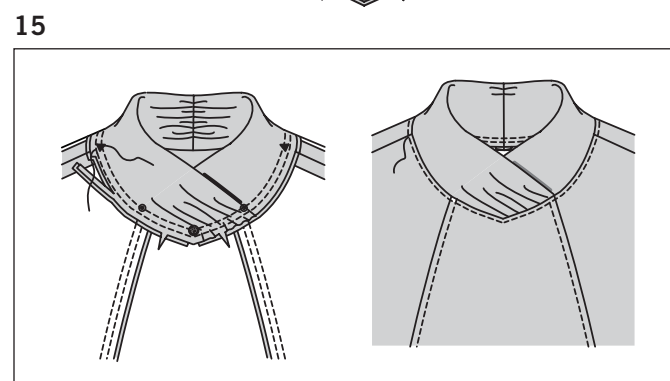
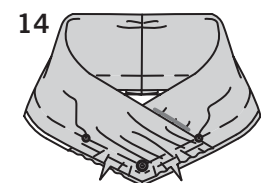
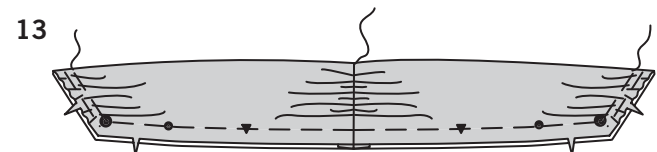
COL

9. **FRONCER** les bords du milieu dos et du milieu devant du COL (5) au-dessous de la ligne de pliure, en arrêtant à la ligne de couture inférieure.

10. Pour le ruban-soutien, couper deux morceaux d'extra-fort, chacun de 9 cm de longueur. Sur l'envers, épingler le ruban-soutien sur le col ayant les extrémités sur la ligne de pliure et la ligne de couture inférieure, en centrant par-dessus la ligne de couture du milieu dos. Tirer sur le fil de fronces. Bâtir.

11. Piquer la couture du milieu dos du col.

12. Envers contre envers, plier les extrémités du devant du col sur la ligne de pliure. Epingler les bords non finis ensemble, en faisant coïncider les encoches et les symboles. Tirer sur le fil de fronces sur les extrémités du devant. Le côté froncé du col est l'endroit.



13. Envers contre envers, superposer les bords de l'encolure au niveau du milieu dos, comme illustré.

(Note : Les fronces sur le bord supérieur du col se retourneront vers le côté à parementure du col). Bâtir le bord de l'encolure et les extrémités du devant. Coudre à la main ou piquer sur le sillon de la couture du milieu dos à travers toutes les épaisseurs.

14. Sur l'endroit, superposer l'extrémité droite du col par-dessus l'extrémité gauche du col, en faisant coïncider les milieux devant, les encoches et les grands cercles, ayant la ligne de pliure sur les petits cercles. Bâtir.

15. Endroit contre endroit, épingler le col sur le bord de l'encolure, en faisant coïncider les milieux, les encoches et les grands cercles, ayant les petits cercles sur les coutures du devant et les triangles sur les coutures d'épaule. Piquer, en étirant le col pour ajuster, puis piquer à 6 mm sur le rentré. Egaliser près de la piqûre. Retourner la couture vers le vêtement, en retournant le col à l'endroit. Presser. **PIQUER AU BORD** sur le bord de l'encolure du vêtement.

MANCHES

16. **SOUTENIR** le bord supérieur de la MANCHE (6) entre les encoches.

17. Piquer la couture de manche.

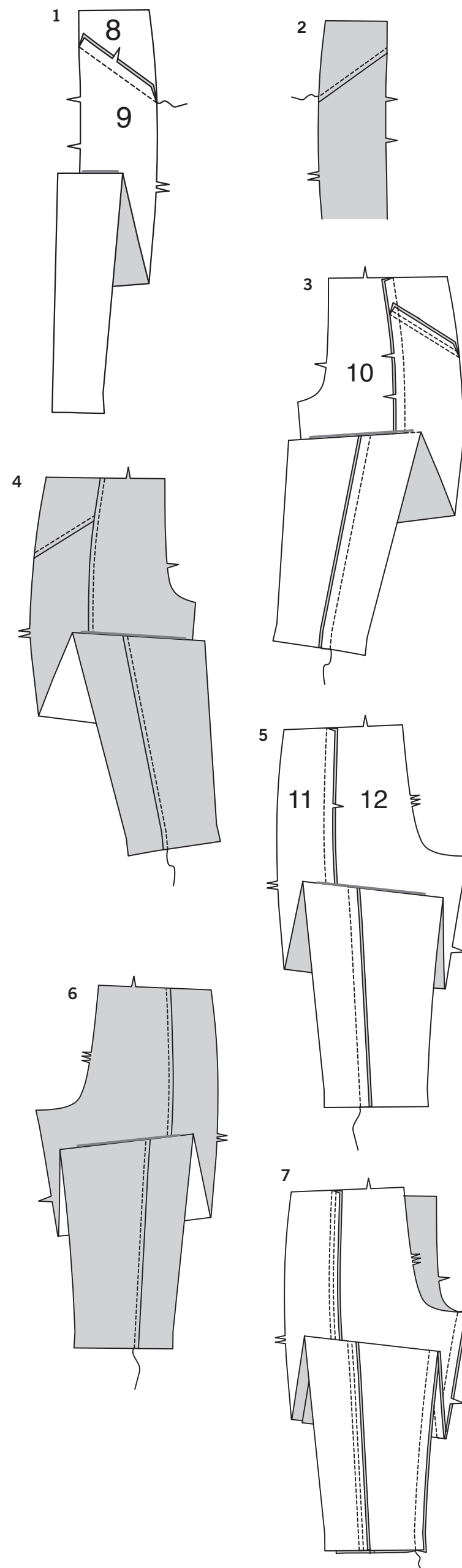
18. Relever l'ourlet de manche. Bâtir près de la pliure. Replier 6 mm sur le bord non fini. Bâtir l'ourlet en place près du bord supérieur. Presser. **SURPIQUER** l'ourlet le long du bâti supérieur.

19. Endroit contre endroit, épingler la manche sur l'emmanchure, en plaçant le grand cercle sur la couture d'épaule. Distribuer l'ampleur; bâtir. Piquer, puis piquer à 6 mm sur le rentré. Egaliser près de la piqûre. Presser les rentrés ensemble, puis retourner la couture vers la manche.

20. Piquer les extrémités de la BANDE INFÉRIEURE (7).

21. Envers contre envers, plier la bande inférieure sur la ligne de pliure. Épingler les bords non finis ensemble.

22. Épingler la bande sur le bord inférieur du haut, en faisant coïncider les milieux, les coutures et les encoches. Piquer, en étirant la bande pour ajuster, puis piquer à 6 mm sur le rentré. Egaliser près de la piqûre. Presser la couture vers le haut.



PANTALON B

NOTE : Pour les vêtements en tricot, utiliser un point zigzag ou droit, en étirant légèrement le tissu au fur et à mesure que vous piquez.

1. Endroit contre endroit, épingler les pièces de l'EMPIÈCEMENT (8) sur le bord supérieur des pièces du CÔTE DEVANT (9), en faisant coïncider les encoches. Piquer. Retourner la couture vers l'empiecement. Presser.

2. **SURPIQUER** l'empiecement le long de la couture.

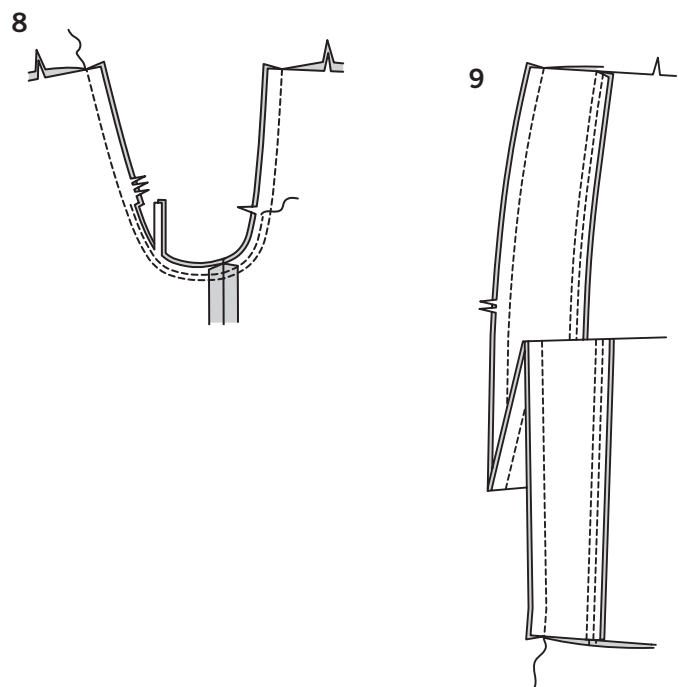
3. Épingler le côté devant sur le DEVANT (10), en faisant coïncider les encoches. Piquer. Retourner la couture vers le devant, presser.

4. **SURPIQUER** le devant le long de la couture.

5. Épingler le CÔTE DOS (11) sur le DOS (12), en faisant coïncider les encoches simples. Piquer. Retourner la couture vers le dos, presser.

6. **SURPIQUER** le dos le long de la couture.

7. Piquer le devant et dos ensemble sur les bords intérieurs de la jambe.

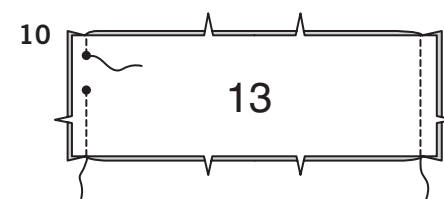


8. Piquer la couture d'entrejambe, puis piquer à 6 mm sur le rentré le long de la courbe, comme illustré. Egaliser près de la seconde piqûre.

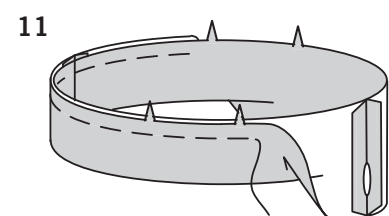
9. Piquer le devant et dos ensemble sur les côtés.

FINITION

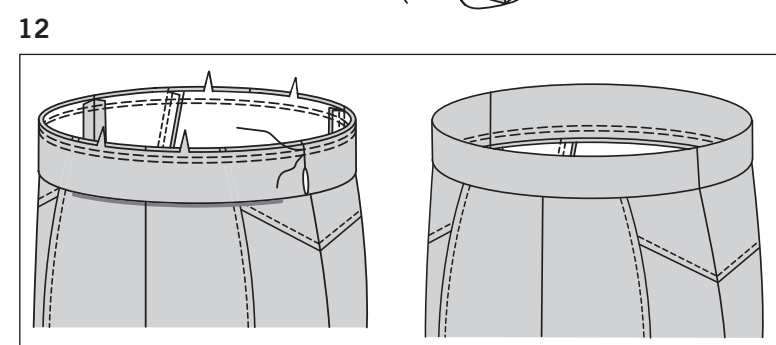
COULISSE



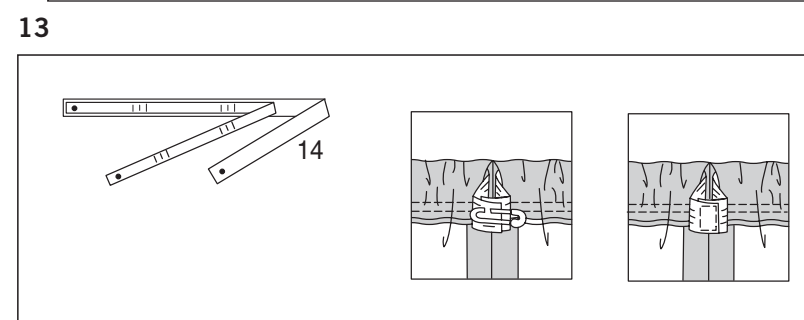
10. Piquer la COULISSE (13) ensemble sur les côtés, en laissant ouvert le côté gauche de la coulisse entre les petits cercles.



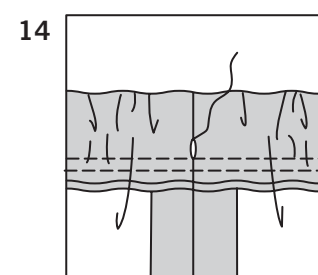
11. Plier la coulisse, envers contre envers, le long de la ligne de pliure. Bâtir les bords non finis ensemble.



12. Avec l'ouverture la plus haute, épingler la coulisse sur le bord de la taille, en faisant coïncider les milieux et les coutures. Piquer, en étirant la coulisse pour ajuster, puis piquer à 6 mm sur les rentrés. Retourner la couture vers le pantalon et la coulisse vers le haut. Presser.

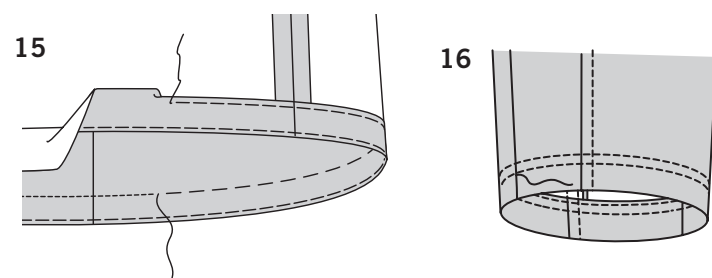


13. Couper un morceau d'élastique de 2,5 cm de large en utilisant le GUIDE POUR ELASTIQUE (14). Enfiler l'élastique dans la coulisse. Superposer les extrémités et les fixer en utilisant une épingle de sûreté. Essayer le pantalon et ajuster si nécessaire. Piquer solidement les extrémités de l'élastique.



14. Coudre l'ouverture aux **POINTS COULES**.

OURLET



15. Relever l'ourlet. Bâtir près de la pliure. Egaliser l'ourlet à une largeur uniforme. Rentrer 6 mm sur le bord non fini; presser. Bâtir près du bord supérieur pressé. **SURPIQUER** l'ourlet en place le long du bâti supérieur, comme illustré.

16. Piquer de nouveau à 6 mm au-dessous de la piqûre précédente.