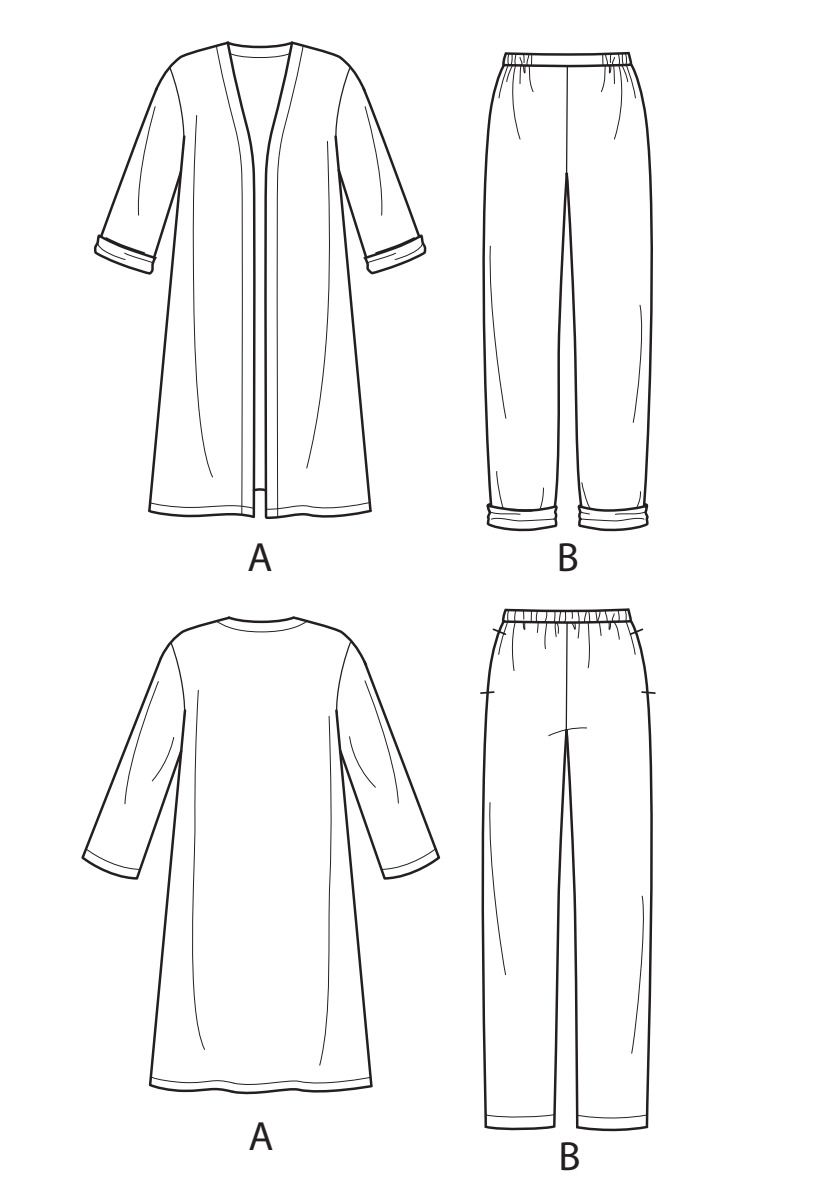
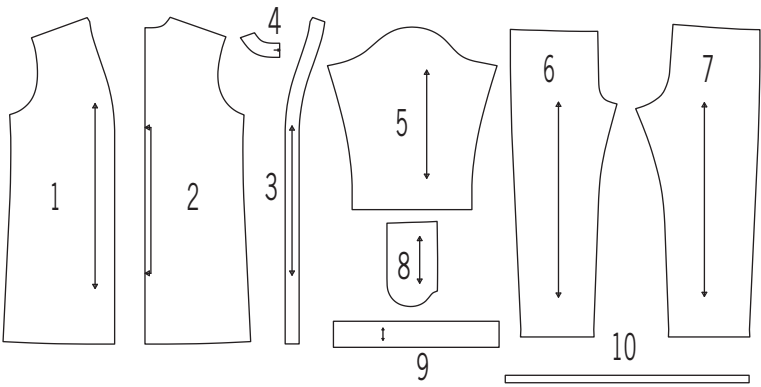


Merci d’avoir acheté ce patron de Simplicity.  
Nous avons déployé tous nos efforts pour vous offrir un produit de haute qualité.

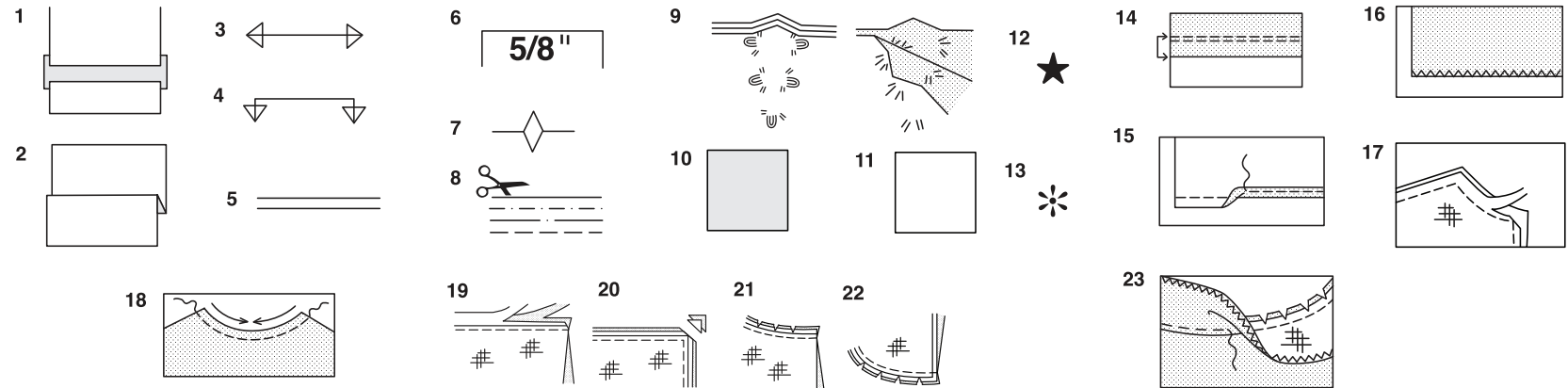


10 PIÈCES DE PATRON



- 1-DEVANT - A
- 2-DOS - A
- 3-PAREMENTURE DEVANT - A
- 4-PAREMENTURE DOS - A
- 5-MANCHE - A
- 6-DEVANT - B
- 7-DOS - B
- 8-POCHE - B
- 9-COULISSE - B
- 10-GUIDE POUR ÉLASTIQUE - B

SELVAGE (S)= LISIÈRE (S)  
SEL. (S)= LIS.  
FOLD= PLIURE  
SINGLE THICKNESS= SIMPLE ÉPAISSEUR  
DOUBLE THICKNESS= DOUBLE ÉPAISSEUR



Comment Utiliser Votre Patron  
Multi-Tailles

**D'abord Preparez Votre Patron**  
Choisissez les pièces de patron selon le modèle que vous voulez faire.

Ce patron est fait aux mesures du corps avec aisance prévue pour le confort et l'élégance. Si vos mesures diffèrent de celles indiquées sur l'enveloppe du patron, ajustez les pièces avant de les placer sur le tissu.

Vérifiez la mesure depuis la base du cou jusqu'à la taille et la longueur de la robe, au bes oin modifiez la pièce. Les lignes pour rallonger et raccourcir sont indiquées.

1. **POUR RALLONGER:** Coupez la pièce entre les lignes tracées et placez le papier au-dessous. Disposez la pièce et épinglez-la sur le patron.
2. **POUR RACCOURCIR:** Pliez le long des lignes tracées pour former un pli mesurant la moitié de la longueur à raccourcir, ex: 1.3cm de large pour raccourcir de 2.5.cm

Marques Du Patron

3. **DROIT FIL:** placez-le à une distance régulière de la lisière ou d'un droit fil.
4. **PLIURE:** placez-la sur la pliure du tissu.
5. **LIGNES POUR RALLONGER OU RACCOURCIR**
6. **VALEUR DE COUTURE:** de 5/8" (1.5cm) sauf indication contraire.
7. **CRANS:** superposez les crans.
8. **LIGNES DE COUPE:** les patrons multi-tailles ont différentes lignes de coupe pour différentes tailles.
9. **POINTS DE TAILLEUR:** Avec du fil double, faites deux points lâches de façon à former une bride traversant le tissu et le patron en laissant dépasser de longs bouts. Coupez la bride pour ôter le patron. Coupez le fil entre les épaisseurs de tissu. Lai ssez les bouts de fil.

Plans de Coupe

Instructions Pour La Coupe

POUR LE TISSU PLIE OU EN DOUBLE EPAISSEUR - Placez le tissu endroit contre endroit et épinglez le patron sur l'envers du tissu.

POUR EPAISSEUR UNIQUE - Epinglez le patron sur l'endroit du tissu.

N.B. - Les pièces de patron doivent être disposées plus près les unes des autres pour le s petites tailles. Faites des entailles dans la ligne de coupe.

AVANT d'ôter le patron du tissu, reportez toutes les marques en faisant des points de tailleur ou en utilisant du papier-calque de couturière.

10. CODE: patron côté imprimé sur le dessus
11. CODE: patron côté imprimé sur le dessous
12. CODE: Coupez toutes les pièces sauf celles qui dépassent au-delà du tissu, puis ouvrez le tissu et sur l'ENDROIT du tissu, coupez dans les positions indiquées
13. CODE: Pour les plans de coupe avec ou sans sens assurez-vous que le tissu es t placé avec le sens ou les motifs dans la même direction.

Avant d'épingler la pièce de patron sur le tissu, repassez- la a sec avec un fer chaud pour oter les plis

Instructions De Couture

Code	Endroit	Envers	Entoilage	Doublure
------	---------	--------	-----------	----------

Cousez le vêtement en suivant les **Instructions de Couture.**

**EPINGLEZ** ou bâtissez les coutures en superposant les crans.

**PIQUEZ** en coutures de 5/8" (1.5cm) sauf indication contraire

**OUVREZ LES COUTURES AU FER**, sauf indication contraire, en crantant au besoin de façon que les coutures soient bien plates.

**14. POUR SOUTENIR ou FRONCER-** Relâchez légèrement la tension de l'aiguille. L'ENDROIT vers vous, piquez à longs points à 5/8" (1.5cm) du bord coupé. Repiquez à 1/4" (6mm) dans la valeur de couture.

**FINITON DU BORD** - Finissez les bords non finis des coutures, ourlets et parement ures en utilisant l'une des méthodes suivantes:

**15.** Piquez à 1/4" (6mm) du bord, rentrez le long de la piqûre et piquez.

**16.** Piquez les bords non finis à point zig-zag ou overlock.

**17. ENTOILAGE** - Epinglez l'entoilage sur l'ENVERS du tissu. Biaisiez les coins qui seront pris dans les coutures. Faites un bâti-machine à 1/2" (1.3cm) du bord coupé (paraissant seulement sur la première illustration). Recoupez l'entoilage tout près du bâti. Pour l'entoilage THERMOCOLLANT, suivez les indications du fabricant.

**18. PIQURE DE SOUTIEN** - Piquez à 1/2" (1.3cm) du bord coupé dans la direction des flèches (paraissant sur le premier croquis seulement).

**COUPE EN DEGRADE** - Recoupez les valeurs de couture en dégradé.

19. Recoupez les coutures fermées.
20. Biaisiez les coins
21. Crantez les angles
22. Crantez les courbes
23. **SOUS-PIQUEZ**- Repassez la parementure en dehors du vêtement; repassez la couture vers la parementure. Avec la parementure vers vous, sous-piquez tout près de la couture à travers la parementure et les valeurs de

Plansde Coupe

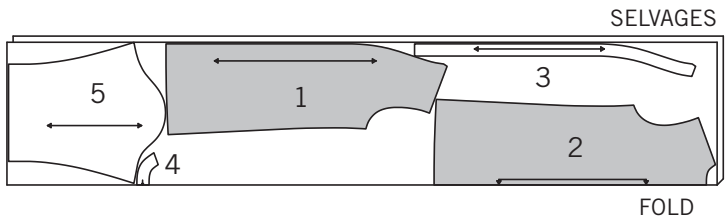


★ VOYEZ REMARQUES SPECIALES POUR LA COUPE  
✱

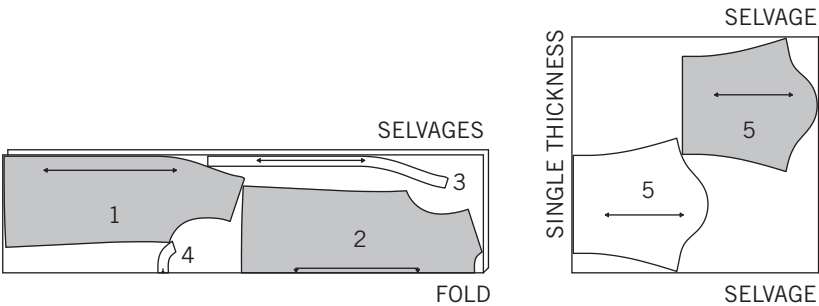
A VESTE

UTILISEZ LES PIÈCES 1 2 3 4 5

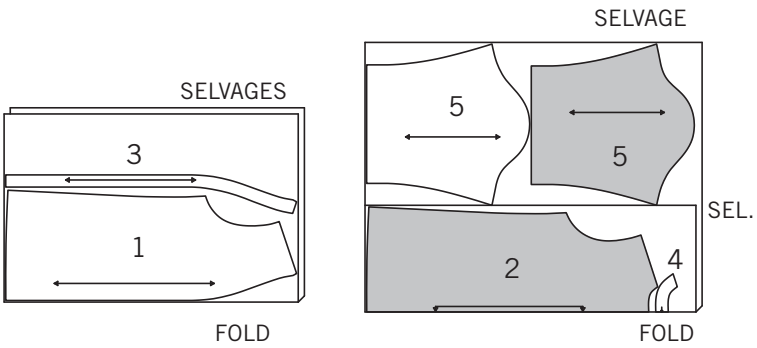
44" 45" (115CM)  
AVEC SENS  
TAILLES 10 12



44" 45" (115CM)  
AVEC SENS  
TAILLES 14 16 18 20 22



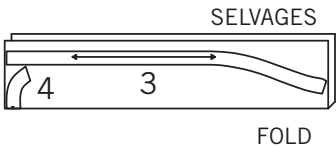
58" 60" (150CM)  
AVEC SENS  
TOUTES LES TAILLES



ENTOILAGE

UTILISEZ LES PIÈCES 3 4

20" À 25" (51CM À 64CM)  
THERMOCOLLANT  
TOUTES LES TAILLES

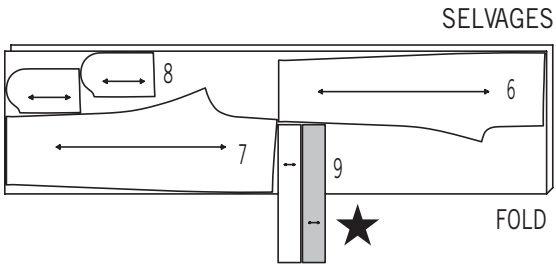


B PANTALON – PORTÉ À 2.5 CM AU-DESSOUS DE LA TAILLE

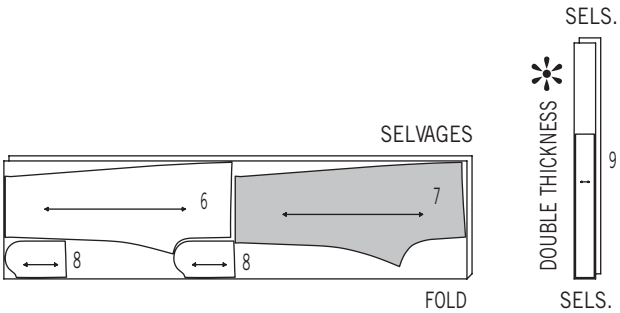
UTILISEZ LES PIÈCES 6 7 8 9

LA PIÈCE 10 EST COUPÉE DANS L'ÉLASTIQUE

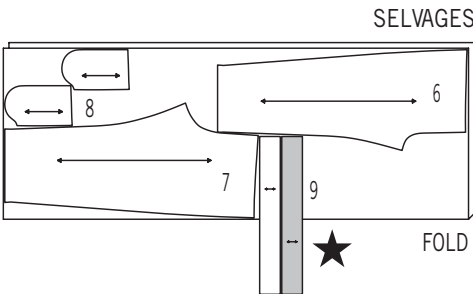
44" 45" (115CM)  
AVEC SENS  
TAILLES 10 12 14



44" 45" (115CM)  
AVEC SENS  
TAILLES 16 18 20 22



58" 60" (150CM)  
AVEC SENS  
TOUTES LES TAILLES



LES PIÈCES DU PATRON SERONT IDENTIFIÉES PAR DES NUMÉROS LA PREMIÈRE FOIS QU'ELLES SERONT UTILISÉES.

PIQUEZ LES COUTURES ENDROIT CONTRE ENDROIT, SAUF INDICUÉ DIFFÉREMMENT.

VESTE A

1. Faites une piqûre de soutien sur les bords de l'encolure du devant (1) et du dos (2) à 1.3 cm du bord coupé dans le sens des flèches.  
Cette piqûre reste de façon permanente et aide à empêcher que les bords arrondis se déforment.  
La piqûre de soutien n'apparaîtra pas dans les croquis suivants.

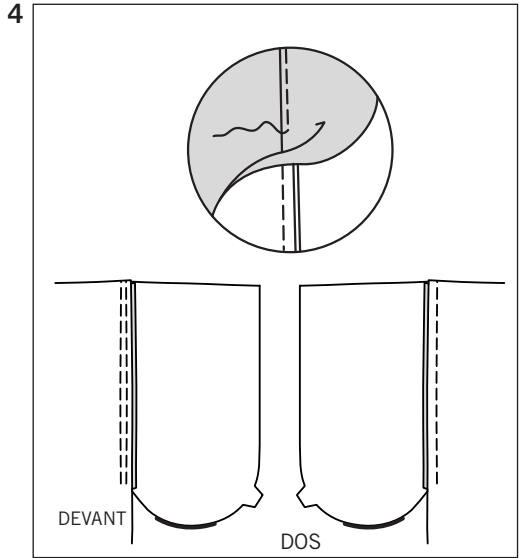
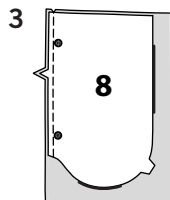
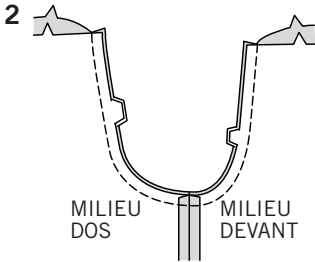
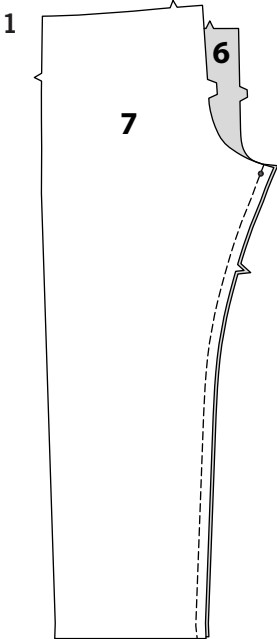
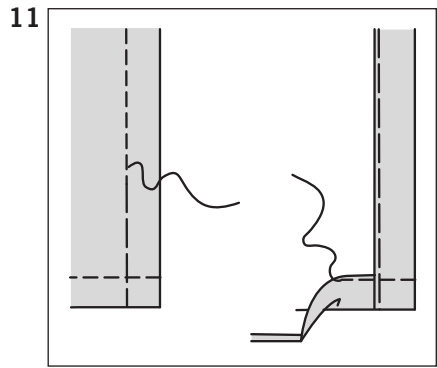
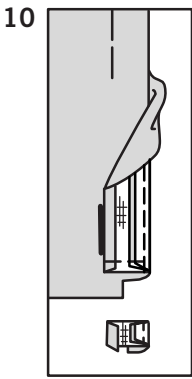
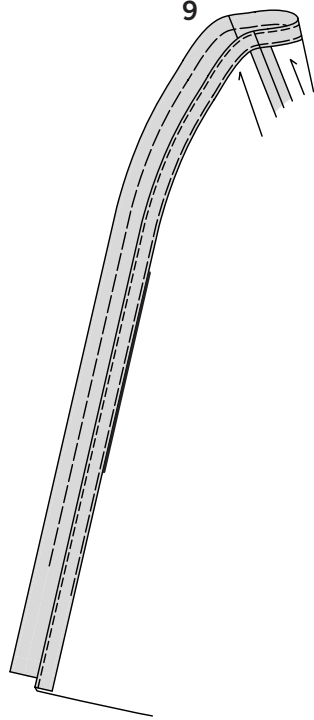
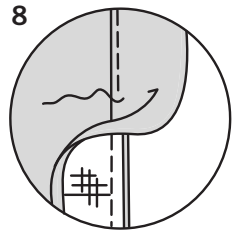
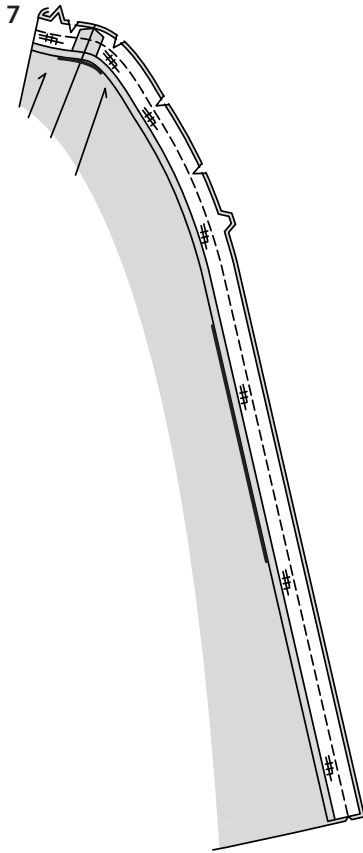
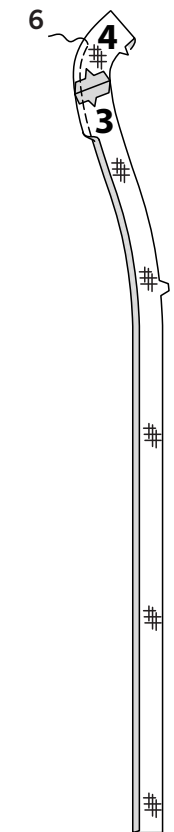
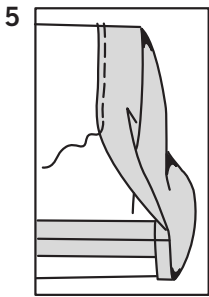
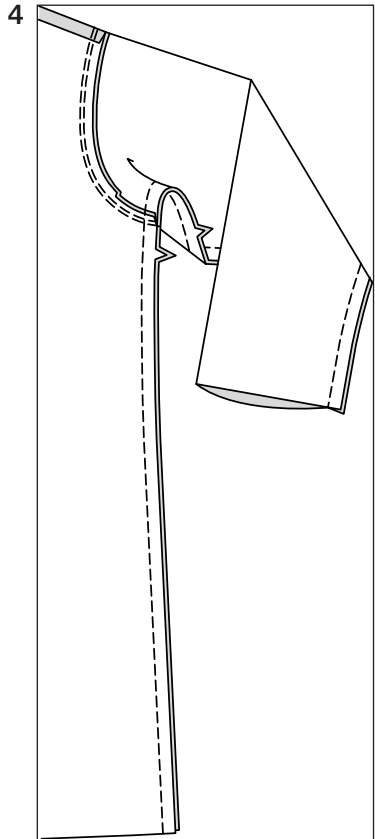
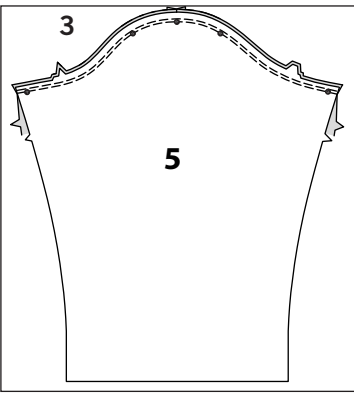
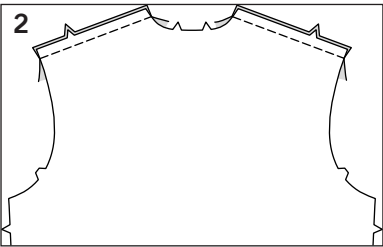
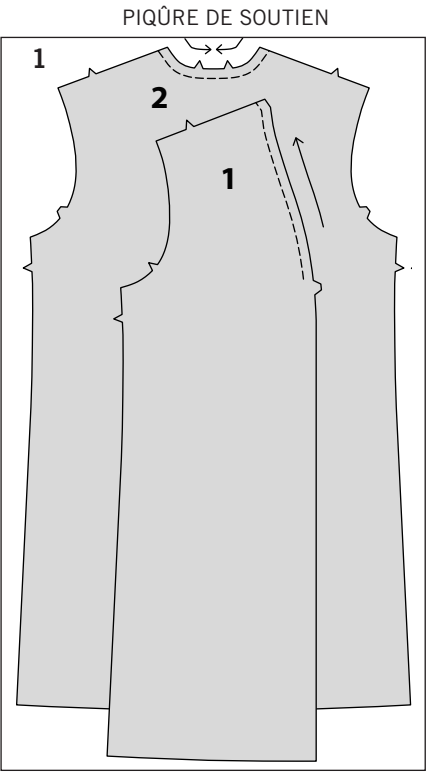
2. Piquez le devant et le dos sur les coutures d'épaule.

3. ENDROIT CONTRE ENDROIT, épinglez la manche (5) sur le bord de l'emmanchure, en faisant coïncider les encoches et les petits pois. Piquez, puis piquez à 3 mm de la première piqûre. Égalisez la couture au-dessous des encoches près de la piqûre. Pressez la couture vers la manche.

4. Épinglez le devant et le dos sur toute la couture de dessous de bras, en faisant coïncider les coutures de dessous de bras. Piquez la couture.

5. Relevez l'ourlet au fer sur le bord inférieur de la manche. Rentez au fer 6 mm sur le bord non fini. Piquez l'ourlet sur place près du bord intérieur pressé.

6. Posez l'entoilage thermocollant sur l'ENVERS des pièces de la parementure devant (3) et de la parementure dos (4), en suivant la notice d'utilisation.  
Piquez les coutures d'épaule des pièces de la parementure. Piquez à 6 mm du bord sans encoche ; rentrez le long de la piqûre et pressez.



7. ENDROIT CONTRE ENDROIT, épinglez la parementure sur la veste, en faisant coïncider les milieux dos et les coutures d'épaule. Piquez les bords du devant et de l'encolure. Égalisez la couture ; crantez les courbes.
8. Sous-piquez en pressant la parementure et la couture à l'opposé de la veste, en piquant à travers la parementure et les valeurs de couture près la couture aussi loin que possible.

9. Retournez la parementure vers l'INTÉRIEUR ; pressez. Bâissez à la main près du bord intérieur pressé de la parementure en commençant et en arrêtant à 12.5 cm au-dessus des bords inférieurs.

10. Retournez la parementure vers l'EXTÉRIEUR. Piquez à travers la parementure exactement à 2.5 cm au-dessus du bord inférieur. Égalisez la parementure près de la piqûre. Coupez la veste jusqu'à 1.5 cm du bord intérieur de la parementure.

11. Retournez la parementure vers l'INTÉRIEUR ; pressez, en relevant l'ourlet au fer. Rentez au fer 6 mm sur le bord non fini de l'ourlet. Bâissez près du bord pressé de la parementure en raccordant avec le bâti précédent. Piquez l'ourlet sur place en commençant sur le bord de l'ouverture. Sur l'ENDROIT, surpiquez le long du faufil. Enlevez le bâti.

PANTALON B

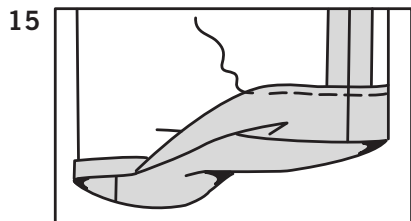
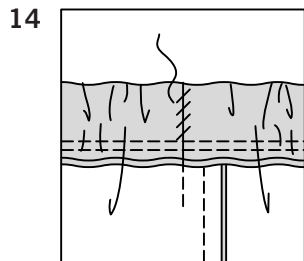
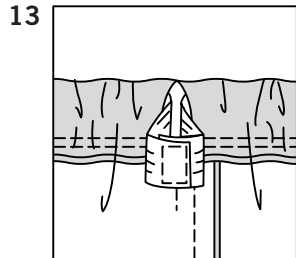
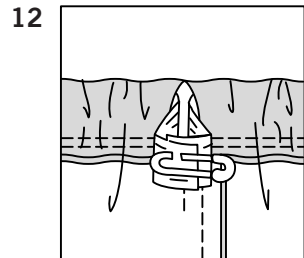
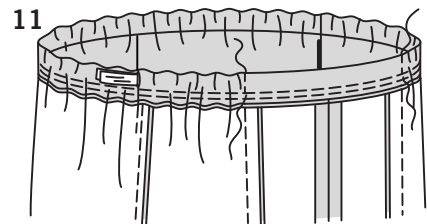
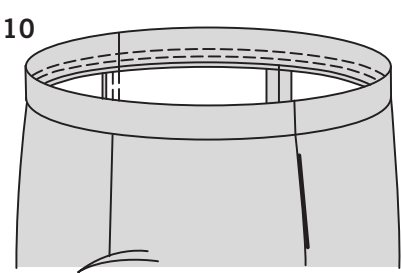
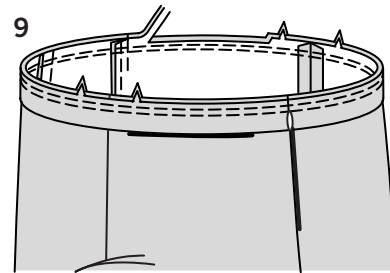
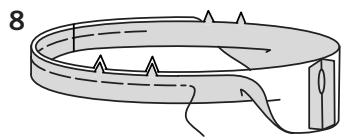
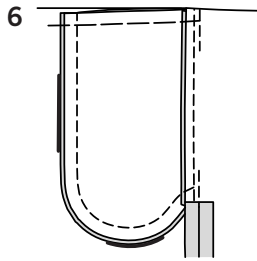
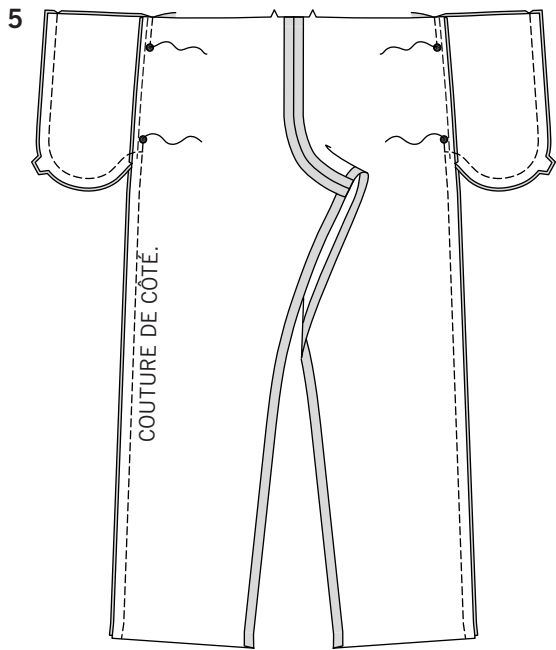
NOTE : Le pantalon est porté à 2.5 cm au-dessous de la taille.

1. Piquez le devant (6) et le dos (7) sur les coutures intérieures de la jambe, en faisant coïncider les encoches. Piquez la couture, en étendant le dos pour ajuster.

2. Épinglez la couture du milieu, en faisant coïncider les coutures intérieures de la jambe et les encoches. Piquez, puis piquez par-dessus la première piqûre pour renforcer la couture.

3. Posez les poches (8) sur les bords du côté des pièces du devant et du dos, comme illustré : ENDROIT CONTRE ENDROIT, épinglez la poche sur le pantalon, en faisant coïncider les grands pois, ayant les bords non finis au même niveau. Piquez en couture de 1 cm.

4. Pressez la couture vers la poche, en pressant la poche vers l'extérieur. Sous-piquez la poche devant en piquant à travers la poche et les valeurs de couture près de la couture.



5. Épinglez le devant et le dos sur les coutures latérales, en faisant coïncider les grands pois.  
Piquer les coutures latérales, en laissant une ouverture entre les grands pois, en piquant au point arrière aux grands pois pour renforcer la couture.  
Piquer les bords de la poche ensemble de la couture latérale jusqu'au bord supérieur.

6. Crantez la valeur de couture du pantalon dos au-dessous de la poche. Ouvrez la couture au fer au-dessous du cran.  
Pressez la poche vers le devant.  
Bâissez le bord supérieur de la poche sur le devant, ayant les bords non finis au même niveau.

7. ENDROIT CONTRE ENDROIT, piquez les coutures des pièces de la coulisse (9), en laissant une ouverture sur la couture du côté GAUCHE entre les petits pois, comme illustré ; piquez au point arrière sur les petits pois pour renforcer la couture.

8. Ouvrez les coutures au fer. Pliez la coulisse en deux dans le sens de la longueur, ENVERS CONTRE ENVERS, ayant les bords non finis au même niveau. Bâissez ensemble les bords non finis. Le côté avec ouverture est le dessous de la coulisse.

9. Avec le dessous de la coulisse vers vous, épinglez la coulisse sur le pantalon en faisant coïncider les milieux et les coutures latérales. Piquez sur la ligne de couture, puis piquer à 6 mm de la première piqûre à l'intérieur de la valeur de couture. Égalisez près de la seconde piqûre.

10. Pressez les coutures vers le pantalon, en pressant la coulisse vers l'extérieur.

11. Coupez un morceau d'élastique de la longueur du guide pour élastique (10).  
Insérez l'élastique dans l'ouverture de la coulisse, en tirant les extrémités sur la couture latérale GAUCHE, comme illustré.  
Distribuez l'ampleur à l'opposé des lignes pointillées sur le devant, en maintenant l'élastique à plat entre les lignes pointillées, comme illustré.  
Sur l'ENDROIT, piquez le long des lignes pointillées, en prenant l'élastique.

12. Superposez les extrémités et fixez-les en utilisant une épingle de sûreté. Essayez le pantalon et ajustez.

13. Piquez solidement ensemble les extrémités de l'élastique.

14. Cousez les bords de l'ouverture de la coulisse ensemble aux points coulés.  
Distribuez l'ampleur également le long du reste de la coulisse.  
**ASTUCE** - pour vous assurer que l'élastique ne soit pas tordu au moment de porter le vêtement, piquez à travers toute l'épaisseur de la coulisse dans le sillon de chaque couture.

15. Marquez la longueur.  
Relevez l'ourlet au fer le long de la marque.  
Marquez la profondeur de l'ourlet ; coupez uniformément.  
Rentrez au fer 6 mm sur le bord non fini.  
Piquez près du bord intérieur pressé.