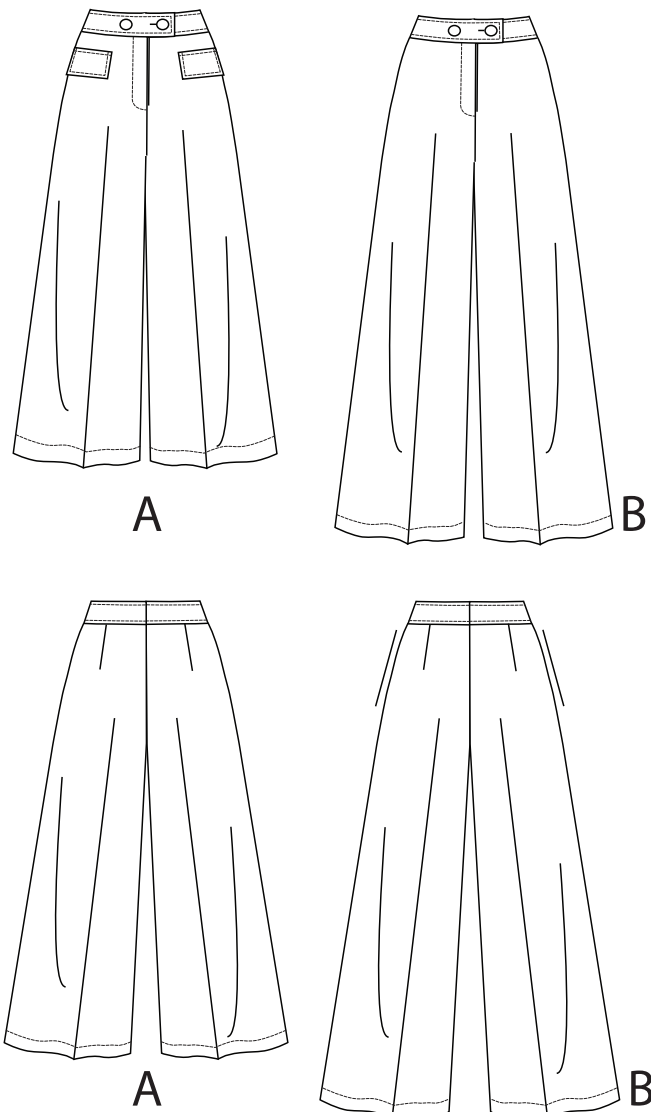


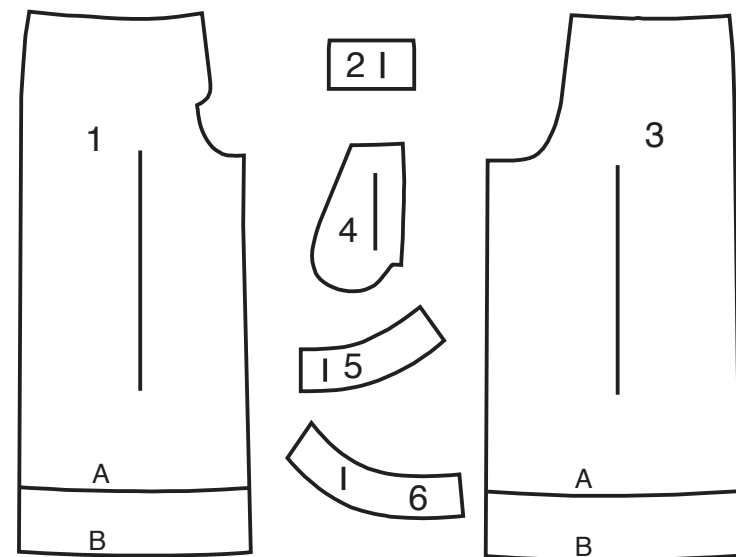
1 / 3
NEWLOOK® N6769

www.simplicity.com info@simplicity.com 1-888-588-2700

Merci d'avoir acheté ce patron de Simplicity. Nous avons déployé tous nos efforts pour vous offrir un produit de haute qualité.

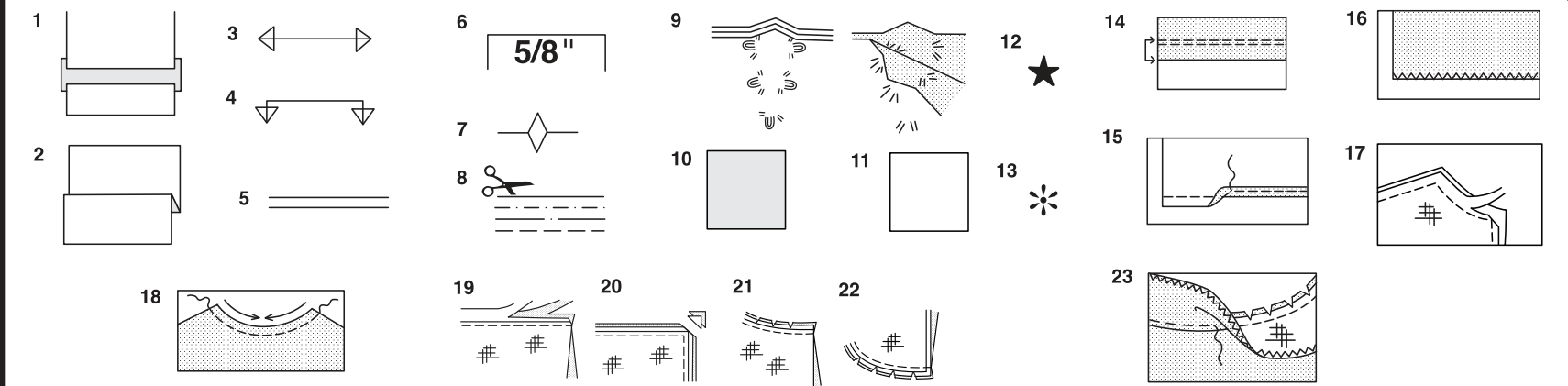


6 PIÈCES DE PATRON



- 1 DEVANT
- 2 RABAT A
- 3 DOS
- 4 POCHE B
- 5 EMPIECEMENT DOS
- 6 EMPIECEMENT DEVANT

SELVAGE (S)= LISIÈRE (S)
FOLD= PLIURE



Comment Utiliser Votre Patron Multi-Tailles

D'abord Préparez Votre Patron
Choisissez les pièces de patron selon le modèle que vous voulez faire.

Ce patron est fait aux mesures du corps avec aisance prévue pour le confort et l'élégance. Si vos mesures diffèrent de celles indiquées sur l'enveloppe du patron, ajustez les pièces avant de les placer sur le tissu.

Vérifiez la mesure depuis la base du cou jusqu'à la taille et la longueur de la robe, au besoin modifiez la pièce. Les lignes pour rallonger et raccourcir sont indiquées.

1. **POUR RALLONGER:** Coupez la pièce entre les lignes tracées et placez le papier au-dessous. Disposez la pièce et épinglez-la sur le patron.
2. **POUR RACCOURCIR:** Pliez le long des lignes tracées pour former un pli mesurant la moitié de la longueur à raccourcir, ex: 1.3cm de large pour raccourcir de 2.5cm

Marques Du Patron

3. **DROIT FIL:** placez-le à une distance régulière de la lisière ou d'un droit fil.
4. **PLIURE:** placez-la sur la pliure du tissu.
5. **LIGNES POUR RALLONGER OU RACCOURCIR**
6. **VALEUR DE COUTURE:** de 5/8" (1.5cm) sauf indication contraire.
7. **CRANS:** superposez les crans.
8. **LIGNES DE COUPE:** les patrons multi-tailles ont différentes lignes de coupe pour différentes tailles.
9. **POINTS DE TAILLEUR:** Avec du fil double, faites deux points lâches de façon à former une bride traversant le tissu et le patron en laissant dépasser de longs bouts. Coupez la bride pour ôter le patron. Coupez le fil entre les épaisseurs de tissu. Laissez les bouts de fil.

Plans de Coupe

Instructions Pour La Coupe

POUR LE TISSU PLIE OU EN DOUBLE EPAISSEUR - Placez le tissu endroit contre endroit et épinglez le patron sur l'endroit du tissu.

POUR EPAISSEUR UNIQUE - Epinglez le patron sur l'endroit du tissu.

N.B. - Les pièces de patron doivent être disposées plus près les unes des autres pour les petites tailles. Faites des entailles dans la ligne de coupe.

AVANT d'ôter le patron du tissu, reportez toutes les marques en faisant des points de tailleur ou en utilisant du papier-calque de couturière.

10. CODE: patron côté imprimé sur le dessus
11. CODE: patron côté imprimé sur le dessous
12. CODE: Coupez toutes les pièces sauf celles qui dépassent au-delà du tissu, puis ouvrez le tissu et sur l'ENDROIT du tissu, coupez dans les positions indiquées
13. CODE: Pour les plans de coupe avec ou sans sens assurez-vous que le tissu est placé avec le sens ou les motifs dans la même direction.

Avant d'épingler la pièce de patron sur le tissu, repassez-la à sec avec un fer chaud pour ôter les plis

Instructions De Couture

Code	Endroit	Envers	Entoilage	Doublure

Cousez le vêtement en suivant les **Instructions de Couture.**

EPINGLEZ ou bâtissez les coutures en superposant les crans.

PIQUEZ en coutures de 5/8" (1.5cm) sauf indication contraire

OUVREZ LES COUTURES AU FER, sauf indication contraire, en crantant au besoin de façon que les coutures soient bien plates.

14. **POUR SOUTENIR ou FRONCER-** Relâchez légèrement la tension de l'aiguille. L'ENDROIT vers vous, piquez à longs points à 5/8" (1.5cm) du bord coupé. Repiquez à 1/4" (6mm) dans la valeur de couture.

FINITON DU BORD - Finissez les bords non finis des coutures, ourlets et parementures en utilisant l'une des méthodes suivantes:

15. Piquez à 1/4" (6mm) du bord, rentrez le long de la pique et piquez.

16. Piquez les bords non finis à point zig-zag ou overlock.

17. **ENTOILAGE -** Epinglez l'entoilage sur l'ENVERS du tissu. Biaisiez les coins qui seront pris dans les coutures. Faites un bâti-machine à 1/2" (1.3cm) du bord coupé (paraissant seulement sur la première illustration). Recoupez l'entoilage tout près du bâti. Pour l'entoilage THERMOCOLLANT, suivez les indications du fabricant.

18. **PIQUE DE SOUTIEN -** Piquez à 1/2" (1.3cm) du bord coupé dans la direction des flèches (paraissant sur le premier croquis seulement).

COUPE EN DEGRADE - Recoupez les valeurs de couture en dégradé.

19. Recoupez les coutures fermées.

20. Biaisiez les coins

21. Crantez les angles

22. Crantez les courbes

23. **SOUS-PIQUEZ -** Repassez la parementure en dehors du vêtement; repassez la couture vers la parementure. Avec la parementure vers vous, sous-piquez tout près de la couture à travers la parementure et les valeurs de

Plans de Coupe



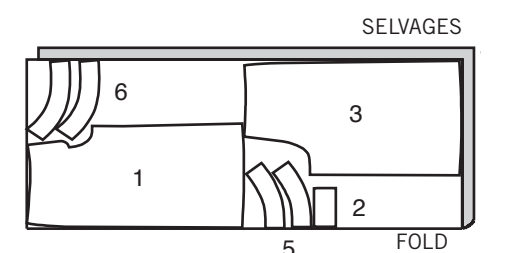
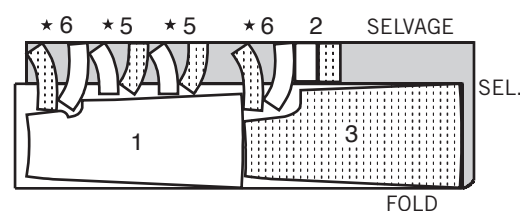
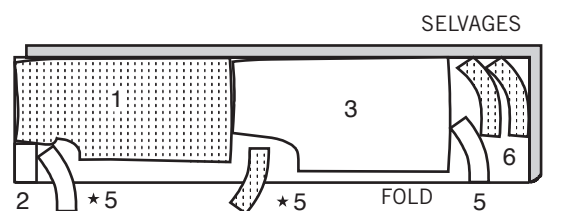
PANTALON A

UTILISEZ LES PIÈCES 1 2 3 5 6

45" (115CM)
TAILLE 10

45" (115CM)
TAILLES 12 14 16 18 20 22

60" (150CM)
TOUTES LES TAILLES



ENTOILAGE THERMOCOLLANT A

UTILISEZ LES PIÈCES 2 5 6

18" TO 20" (46CM TO 51 CM)
TOUTES LES TAILLES

DOUBLURE A

UTILISEZ LA PIÈCE 2

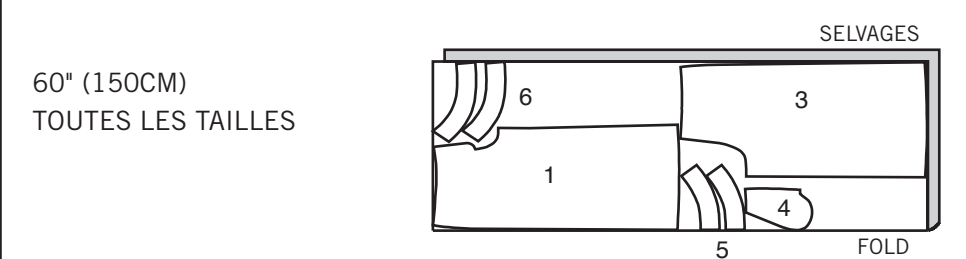
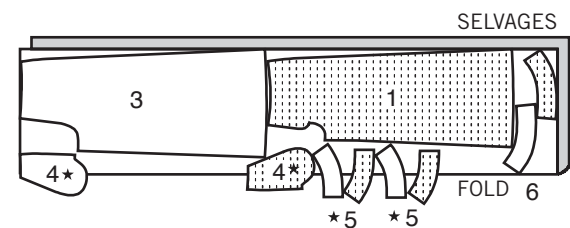
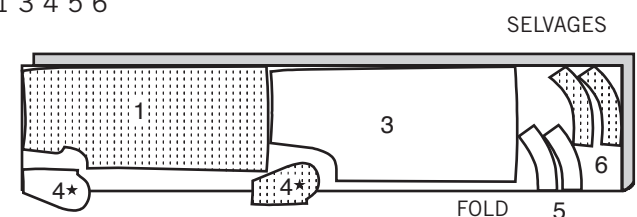
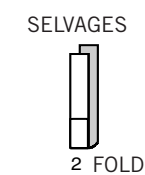
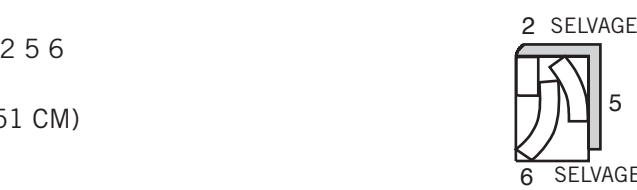
45" (115CM)
TOUTES LES TAILLES

PANTALON B

UTILISEZ LES PIÈCES 1 3 4 5 6

45" (115CM)
TAILLES 10 12

45" (115CM)
TAILLES 14 16 18 20 22



ENTOILAGE THERMOCOLLANT B

UTILISEZ LES PIÈCES 5 6

18" À 20" (46CM À 51 CM)
TOUTES LES TAILLES

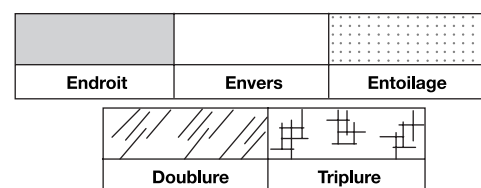
DOUBLURE B

UTILISEZ LA PIÈCE 4

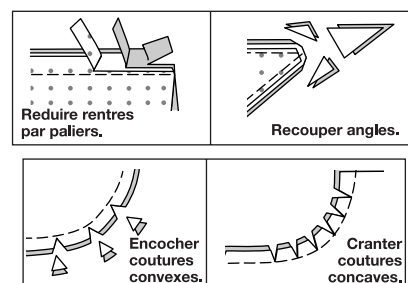
45" (115CM)
TOUTES LES TAILLES



LEGENDE DES CROQUIS



RENTRES DE COUTURE COMPRIS Les rentrés sont tous de 1.5cm, sauf si indiqué différemment.



Au fur et à mesure de l'assemblage, repasser les rentrés ensemble puis ouverts, sauf si contre indiqué. Pour aplatir les coutures, cranter les rentrés où nécessaire

GLOSSAIRE

Les termes techniques, imprimés en **CARACTERES GRAS** au cours de l'assemblage, sont expliqués ci-dessous.

SOUTENIR - Piquer à grands points sur la ligne de couture.

A l'assemblage, tirer les extrémités du fil canette et répartir l'ampleur.

NOTE: A la tête d'une manche, piquer à nouveau dans le rentré à 6mm et tirer les fils canette simultanément.

PIQUER LE BORD/PIQUER AU BORD - Bord fini/bord d'une couture.

FINIR - Piquer à 6mm du bord non fini et choisir une des méthodes: (1) Couper aux ciseaux à denteler OU (2) Surfiler OU (3) Plier a la piqûre; piquer près de la pliure OU (4) Overlock.

OURLET- Si désiré, poser un extra-fort (ruban bordure).

POINTS COULES - Glisser l'aiguille dans le bord plié et faire un point au-dessous dans le vêtement, ne prenant qu'un seul fil.

SURPIQUER - Utilisant le pied presseur comme guide, sur l'endroit, piquer à 6mm d'une couture ou d'une autre piqûre, ou surpiquer comme spécifié.

SOUS-PIQUER - Soulever la paramenture (ou pièce spécifiée) et la piquer sur les rentrés, près de la couture.

EXPLICATIONS DE COUTURE

PANTALON A, B, C

NOTE : Au-dessous de chaque sous-titre, les croquis montrent le premier Modèle, sauf indiqué différemment.

ENTOILAGE

1. Epingler l'ENTOILAGE sur l'envers de chaque pièce correspondante en TISSU. Couper les coins en diagonale dans le rentré, comme illustré. Faire adhérer l'entoilage, en suivant la notice d'utilisation. Devant et dos

2. **SOUTENIR** le bord supérieur du DEVANT (1) entre la ligne de couture et l'encoche, comme illustré.

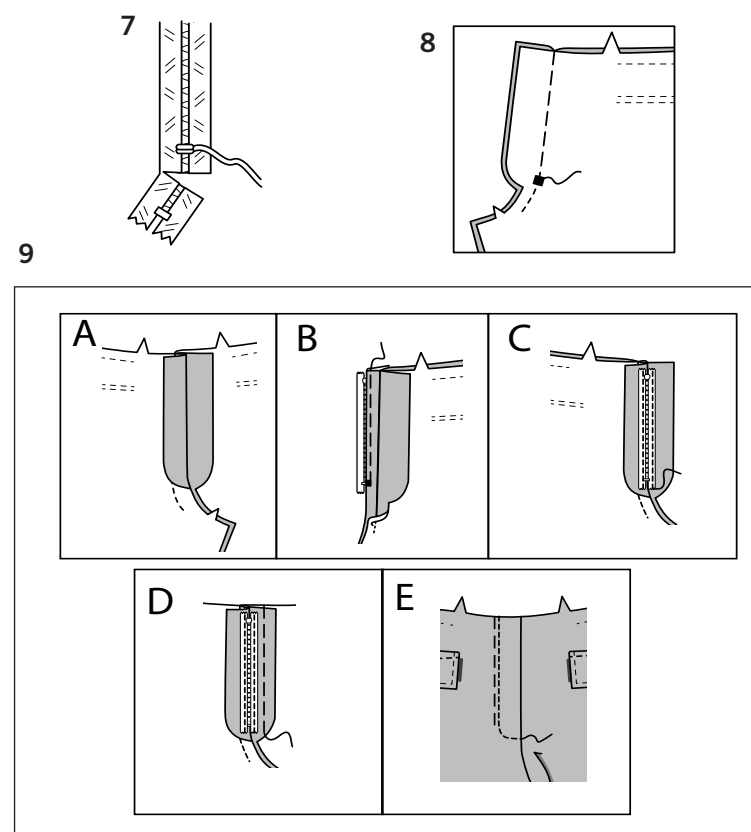
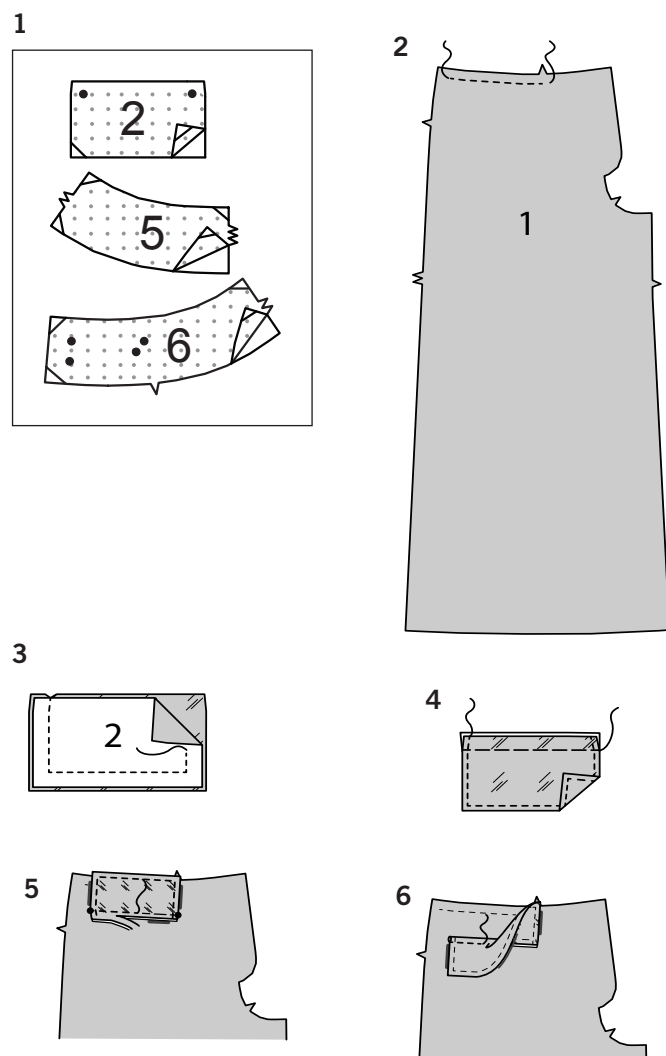
Modèle A:

3. Piquer le RABAT (2) et la DOUBLURE de rabat (2), en laissant le bord supérieur ouvert. Egaliser.

4. Retourner à l'endroit. Presser. Bâtir les bords. Bâtir les bords non finis ensemble. **SURPIQUER** les bords finis.

5. Endroit contre endroit, épingler le rabat sur le devant, en plaçant la ligne de couture le long de la ligne de piqûre. Bâtir. Piquer sur la ligne de couture entre les petits cercles. Couper le rentré du rabat à un peu moins de 6 mm, en faisant attention de ne pas couper le devant.

6. Rabattre le rabat. Presser. **SURPIQUER** le bord supérieur du rabat, en enfermant le bord coupé.



FERMETURE À GLISSIÈRE ET CÔTÉS

7. **NOTE :** Il peut être nécessaire de raccourcir la fermeture à glissière. Pour faire un nouvel arrêt de fermeture, placer la fermeture le long du bord de l'ouverture avec la tirette à 1 cm au-dessous de la ligne de couture. Marquer l'emplacement du nouvel arrêt. Surfiler à travers les dents de la fermeture sur la marque. Couper la fermeture à 2 cm au-dessous du nouvel arrêt.

8. Piquer les pièces du devant ensemble au niveau du milieu devant entre l'encoche et le carré. Bâtir à la machine au-dessus du carré.

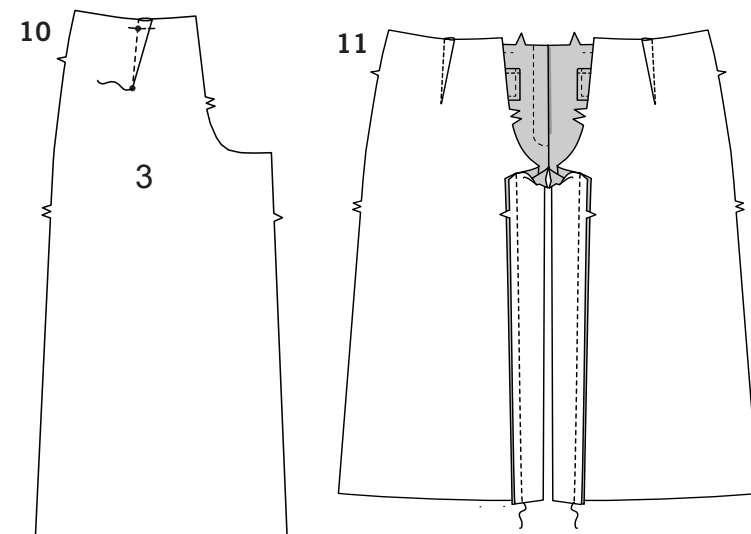
9. (A) Retourner le prolongement du devant gauche vers l'intérieur sur la ligne de pliure, comme illustré. Presser.

(B) Placer la fermeture fermée (vers le haut) sous le prolongement du devant gauche, en plaçant l'arrêt de fermeture au grand cercle et les dents de la fermeture près du bord pressé. En utilisant un pied à fermeture, piquer près du bord.

(C) Epingler l'autre ruban de la fermeture sur le prolongement du devant droit. Piquer, en maintenant le devant libre.

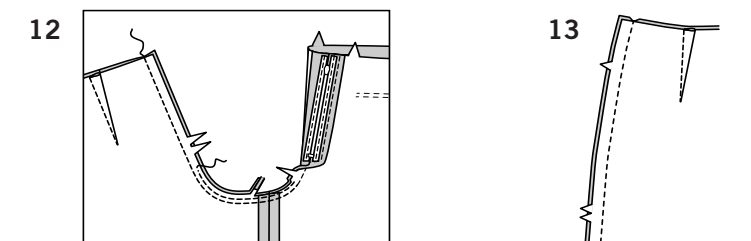
(D) Retourner le prolongement du devant droit vers le devant. Bâtir en place.

(E) Sur l'endroit, piquer le devant droit le long de la ligne de piqûre.

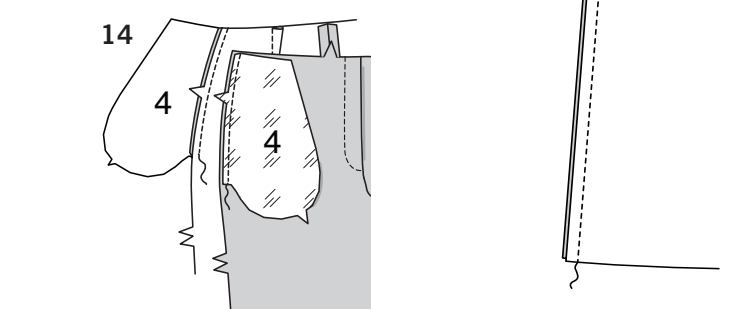


10. Piquer la pince sur le DOS (3), puis le presser vers le milieu. Bâtir le bord supérieur.

11. Piquer le devant et le dos sur les bords intérieurs de la jambe.



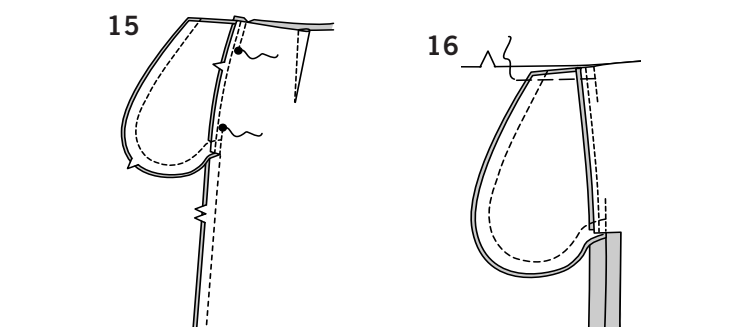
12. Piquer le devant et le dos sur les bords intérieurs de la jambe. Piquer le reste de la couture d'entrejambe jusqu'à l'encoche sur le devant; puis piquer à 6 mm sur le rentré le long de la courbe, comme illustré. Egaliser près de la seconde piqûre.



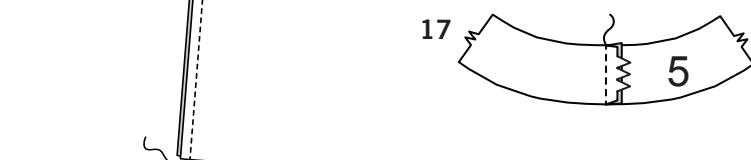
13. **Modèle A:** piquer le devant et le dos sur les côtés. Presser les coutures vers le dos.

Modèle B :

14. Piquer une pièce de la POCHE (4) (doublure) sur chaque côté du devant en couture de 6 mm. Presser les coutures vers les poches. Piquer une pièce de la POCHE (tissu) sur chaque côté du dos en couture de 6 mm. Presser les coutures vers les poches.



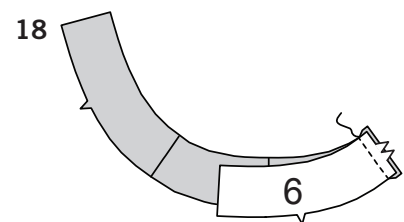
15. Piquer le devant et le dos sur les côtés, en laissant une ouverture entre les grands cercles. Piquer les bords de la poche ensemble jusqu'aux coutures latérales. Cranter les rentrés du dos au-dessous des poches.



16. Retourner les poches vers le devant le long des lignes de couture; presser. Bâtir le bord supérieur.

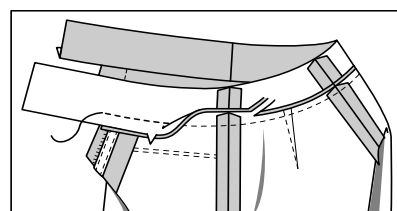
EMPIÈCEMENT

17. Piquer les pièces non entoilées de l'EMPIECEMENT DOS (5) ensemble au niveau du milieu dos.



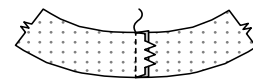
18. Piquer une pièce non entoïlée de l'EMPIECEMENT DEVANT (6) sur chaque côté de l'empiècement dos.
NOTE: Les pièces entoïlées de l'empiècement serviront de parementure.

19

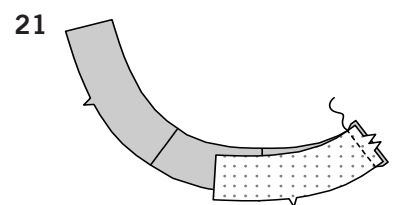


19. Épingler l'empiècement sur le bord supérieur du pantalon, en faisant coïncider les milieux. Distribuer l'ampleur; bâtir. Piquer. Egaliser. Presser la couture vers l'empiècement.

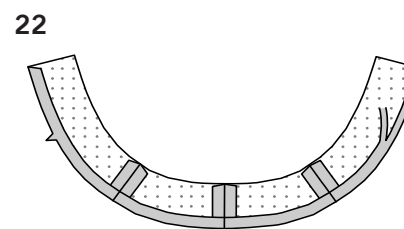
20



20. Piquer les pièces de la PAREMENTURE d'empiècement dos au niveau du milieu dos.

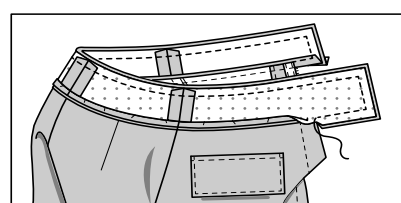


21. Piquer les pièces de la PAREMENTURE d'empiècement devant et l'empiècement dos sur les côtés.



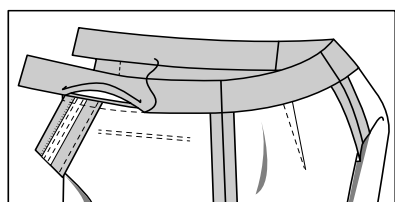
22. Replier le rentré sur le bord inférieur de la parementure d'empiècement. Presser, en répartissant l'ampleur. Couper le rentré pressé à 1 cm.

23



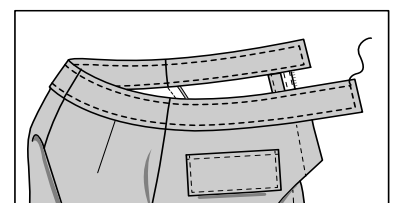
23. Endroit contre endroit, épingler la parementure sur l'empiècement, en faisant coïncider les milieux. Piquer les bords supérieurs et de l'ouverture du devant. Egaliser.

24



24. Retourner la parementure vers l'intérieur. Presser. Coudre le bord pressé par-dessus la couture et les bords du prolongement ensemble aux **POINTS COULES**.

25

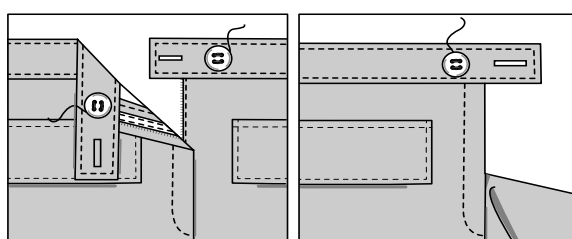


25. **SURPIQUER** tous les bords de l'empiècement, comme illustré.

FINITIONS

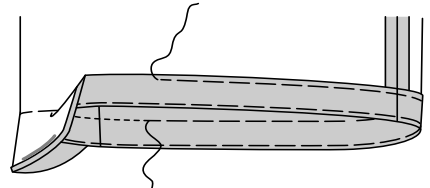
Modèles A, B :

26



26. Faire les boutonnieres de l'empiècement sur les marques. Sur l'endroit, coudre les boutons de l'empiècement sur les marques. Sur l'endroit, coudre le bouton du côté droit de l'empiècement sur la marque.

27



27. Relever l'ourlet du pantalon. Bâtir près de la pliure. Replier 6 mm sur le bord non fini. Bâtir l'ourlet près du bord supérieur. Presser. **SURPIQUER** l'ourlet le long du bâti supérieur.