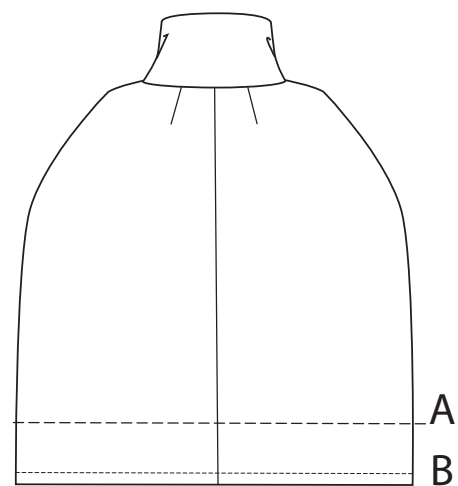
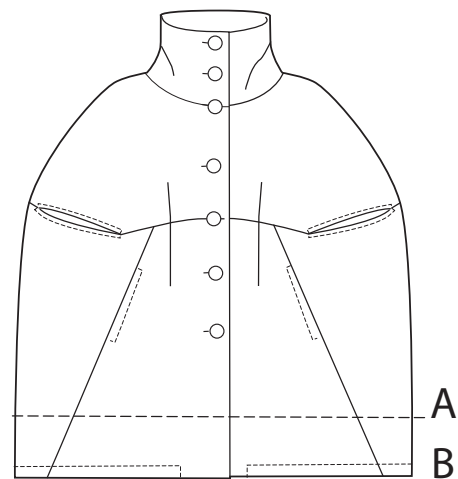


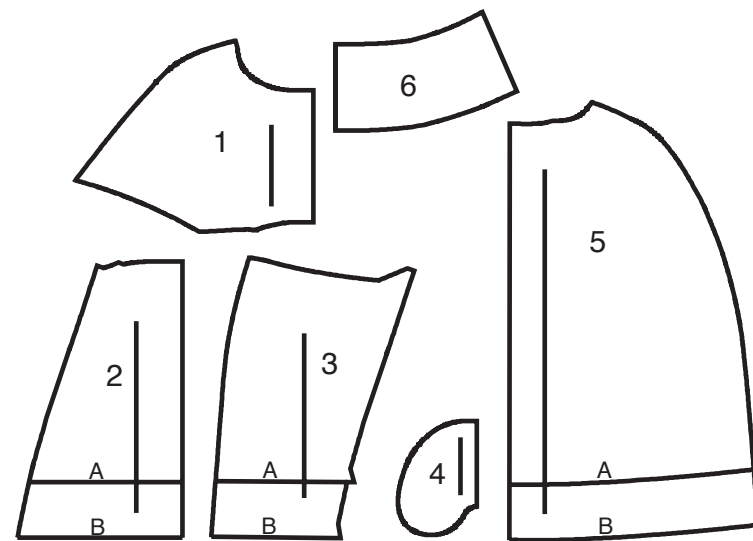
1 / 4
NEWLOOK® N6768

www.simplicity.com info@simplicity.com 1-888-588-2700

Merci d'avoir acheté ce patron de Simplicity. Nous avons déployé tous nos efforts pour vous offrir un produit de haute qualité.

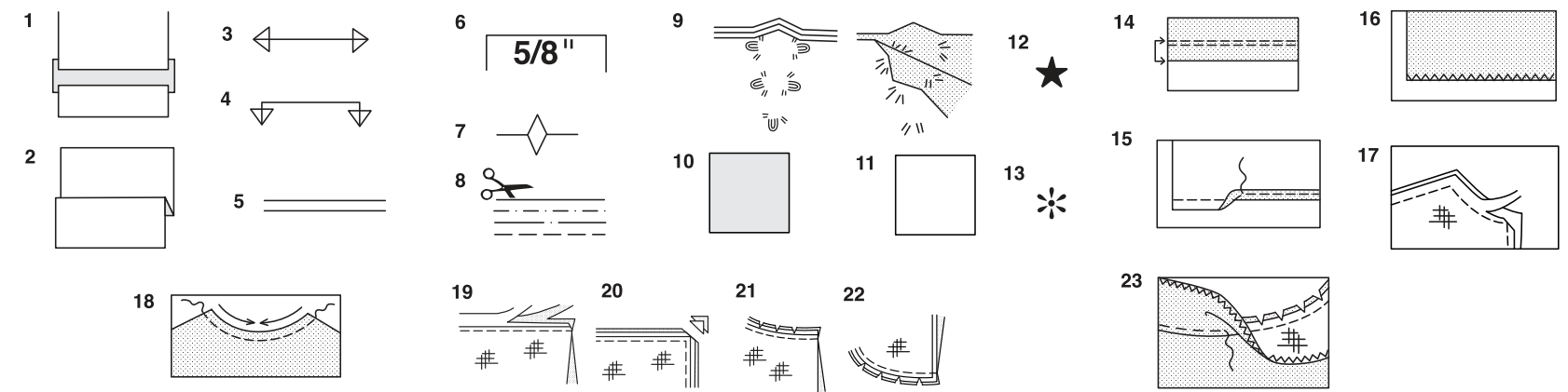


6 PIÈCES DE PATRON



- 1 DEVANT
- 2 DEVANT INFÉRIEUR
- 3 CÔTÉ DEVANT
- 4 POCHE
- 5 DOS
- 6 COL

SELVAGES= LISIÈRES
FOLD= PLIURE



Comment Utiliser Votre Patron Multi-Tailles

D'abord Préparez Votre Patron
Choisissez les pièces de patron selon le modèle que vous voulez faire.

Ce patron est fait aux mesures du corps avec aisance prévue pour le confort et l'élégance. Si vos mesures diffèrent de celles indiquées sur l'enveloppe du patron, ajustez les pièces avant de les placer sur le tissu.

Vérifiez la mesure depuis la base du cou jusqu'à la taille et la longueur de la robe, au besoin modifiez la pièce. Les lignes pour rallonger et raccourcir sont indiquées.

1. **POUR RALLONGER:** Coupez la pièce entre les lignes tracées et placez le papier au-dessous. Disposez la pièce et épinglez-la sur le patron.
2. **POUR RACCOURCIR:** Pliez le long des lignes tracées pour former un pli mesurant la moitié de la longueur à raccourcir, ex: 1.3cm de large pour raccourcir de 2.5cm

Marques Du Patron

3. **DROIT FIL:** placez-le à une distance régulière de la lisière ou d'un droit fil.
4. **PLIURE:** placez-la sur la pliure du tissu.
5. **LIGNES POUR RALLONGER OU RACCOURCIR**
6. **VALEUR DE COUTURE:** de 5/8" (1.5cm) sauf indication contraire.
7. **CRANS:** superposez les crans.
8. **LIGNES DE COUPE:** les patrons multi-tailles ont différentes lignes de coupe pour différentes tailles.
9. **POINTS DE TAILLEUR:** Avec du fil double, faites deux points lâches de façon à former une bride traversant le tissu et le patron en laissant dépasser de longs bouts. Coupez la bride pour ôter le patron. Coupez le fil entre les épaisseurs de tissu. Laissez les bouts de fil.

Plans de Coupe

Instructions Pour La Coupe

POUR LE TISSU PLIE OU EN DOUBLE EPAISSEUR - Placez le tissu endroit contre endroit et épinglez le patron sur l'envers du tissu.

POUR EPAISSEUR UNIQUE - Epinglez le patron sur l'endroit du tissu.

N.B. - Les pièces de patron doivent être disposées plus près les unes des autres pour les petites tailles. Faites des entailles dans la ligne de coupe.

AVANT d'ôter le patron du tissu, reportez toutes les marques en faisant des points de tailleur ou en utilisant du papier-calque de couturière.

10. CODE: patron côté imprimé sur le dessus
11. CODE: patron côté imprimé sur le dessous
12. CODE: Coupez toutes les pièces sauf celles qui dépassent au-delà du tissu, puis ouvrez le tissu et sur l'ENDROIT du tissu, coupez dans les positions indiquées
13. CODE: Pour les plans de coupe avec ou sans sens assurez-vous que le tissu est placé avec le sens ou les motifs dans la même direction.

Avant d'épingler la pièce de patron sur le tissu, repassez-la à sec avec un fer chaud pour ôter les plis

Instructions De Couture

Code	Endroit	Envers	Entoilage	Doublure
	☐	◼	▨	▩

Cousez le vêtement en suivant les **Instructions de Couture.**

EPINGLEZ ou bâtissez les coutures en superposant les crans.

PIQUEZ en coutures de 5/8" (1.5cm) sauf indication contraire

OUVREZ LES COUTURES AU FER, sauf indication contraire, en crantant au besoin de façon que les coutures soient bien plates.

14. **POUR SOUTENIR ou FRONCER-** Relâchez légèrement la tension de l'aiguille. L'ENDROIT vers vous, piquez à longs points à 5/8" (1.5cm) du bord coupé. Repiquez à 1/4" (6mm) dans la valeur de couture.

FINITON DU BORD - Finissez les bords non finis des coutures, ourlets et parementures en utilisant l'une des méthodes suivantes:

15. Piquez à 1/4" (6mm) du bord, rentrez le long de la piqûre et piquez.

16. Piquez les bords non finis à point zig-zag ou overlock.

17. **ENTOILAGE -** Epinglez l'entoilage sur l'ENVERS du tissu. Biaisiez les coins qui seront pris dans les coutures. Faites un bâti-machine à 1/2" (1.3cm) du bord coupé (paraissant seulement sur la première illustration). Recoupez l'entoilage tout près du bâti. Pour l'entoilage THERMOCOLLANT, suivez les indications du fabricant.

18. **PIQURE DE SOUTIEN -** Piquez à 1/2" (1.3cm) du bord coupé dans la direction des flèches (paraissant sur le premier croquis seulement).

COUPE EN DEGRADE - Recoupez les valeurs de couture en dégradé.

19. Recoupez les coutures fermées.

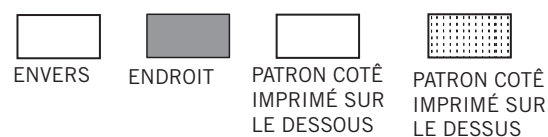
20. Biaisiez les coins

21. Crantez les angles

22. Crantez les courbes

23. **SOUS-PIQUEZ -** Repassez la parementure en dehors du vêtement; repassez la couture vers la parementure. Avec la parementure vers vous, sous-piquez tout près de la couture à travers la parementure et les valeurs de

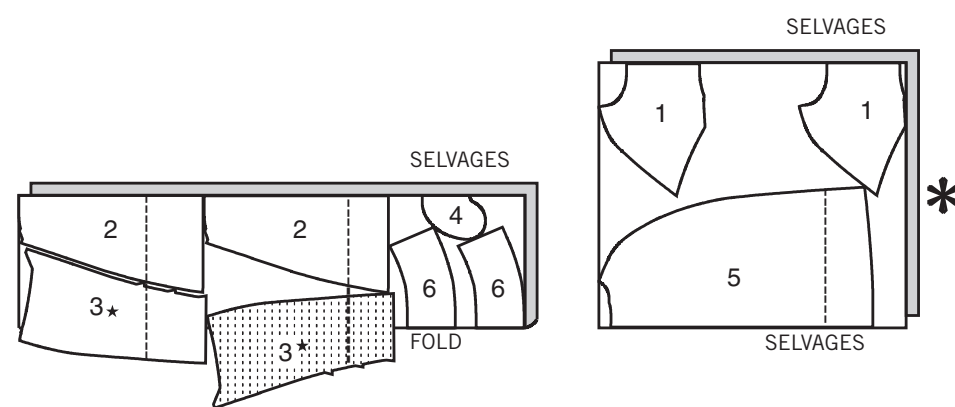
Plans de Coupe



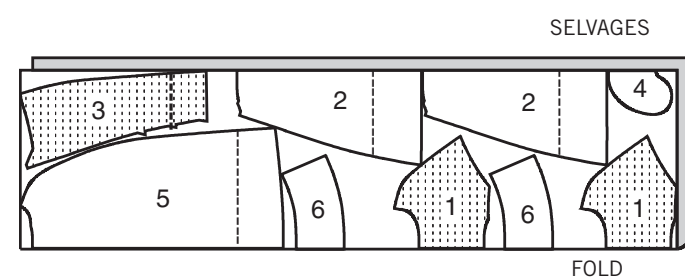
CAPE A, B

UTILISEZ LES PIÈCES 1 2 3 4 5 6

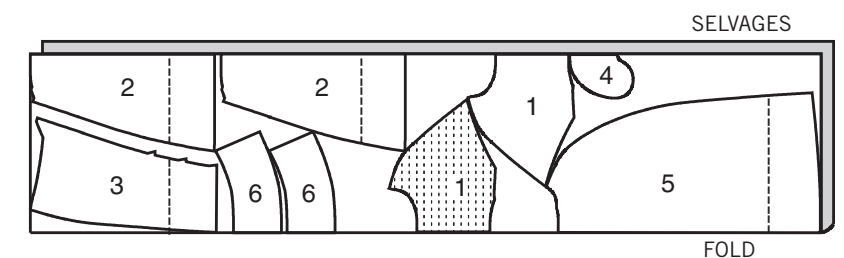
45" (115CM)
TOUTES LES TAILLES



60" (150CM)
TAILLES TP P M



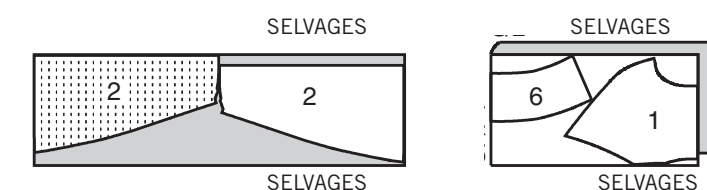
60" (150 CM)
TAILLES G TG TTT



ENTOILAGE THERMOCOLLANT A, B

UTILISEZ LES PIÈCES 1 2 6

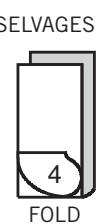
18" À 20" (46CM À 51CM)
TOUTES LES TAILLES



DOUBLURE A, B

UTILISEZ LA PIÈCE 4

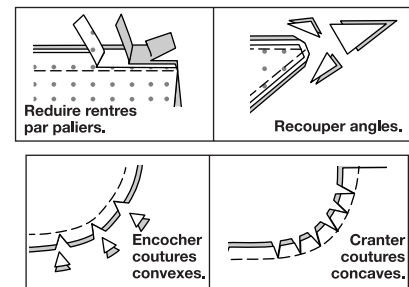
45" (115CM)
TOUTES LES TAILLES



LEGENDE DES CROQUIS

Endroit	Envers	Entoilage
Doublure	Triplure	

RENTRES DE COUTURE COMPRIS Les rentrés sont tous de 1.5cm, sauf si indiqué différemment.



Au fur et à mesure de l'assemblage, repasser les rentrés ensemble puis ouverts, sauf si contre indiqué. Pour aplatir les coutures, cranter les rentrés où nécessaire

EXPLICATIONS DE COUTURE

GLOSSAIRE

Les termes techniques, imprimés en **CARACTERES GRAS** au cours de l'assemblage, sont expliqués ci-dessous.

FINIR - Piquer à 6mm du bord non fini et choisir une des méthodes: (1) Couper aux ciseaux à denteler OU (2) Surfiler OU (3) Plier a la piqûre; piquer près de la pliure OU (4) Overlock.

OURLET- Si désiré, poser un extra-fort (ruban bordure).

OURLET ETROIT - Plier le rempli, repasser soutenant l'ampleur si nécessaire. Plier le bord non fini et le faire coïncider avec la pliure. Piquer.

RENFORCER - Piquer à petits points sur la ligne de couture indiquée.

POINTS COULES - Glisser l'aiguille dans le bord plié et faire un point au-dessous dans le vêtement, ne prenant qu'un seul fil.

PIQURE DE SOUTIEN - Piquer dans le rentré à 3mm de la ligne de couture, soit à 12mm du bord non fini.

SURPIQUER - Utilisant le pied presseur comme guide, sur l'endroit, piquer à 6mm d'une couture ou d'une autre piqûre, ou surpiquer comme spécifié.

CAPES A, B

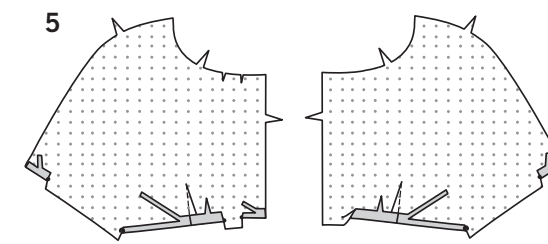
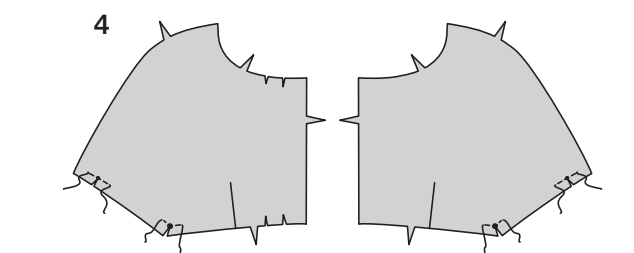
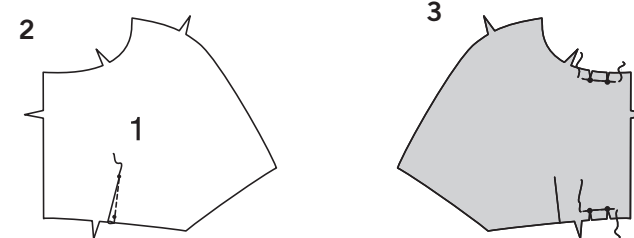
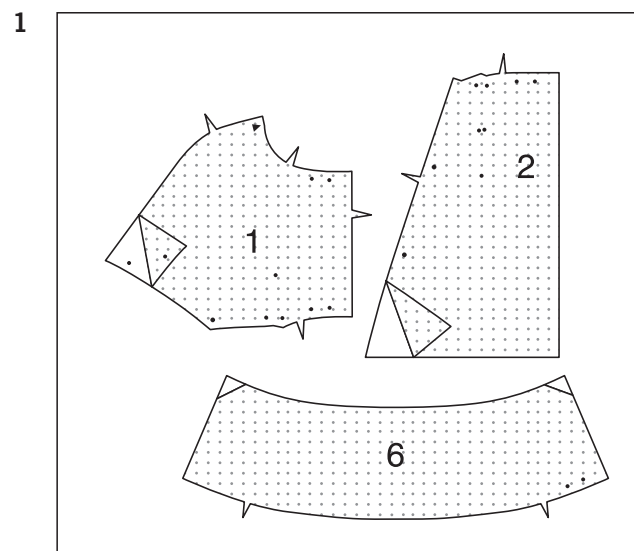
NOTE : Après piquer chaque couture, **FINIR** tous les bords non finis visibles des rentrés. La finition pour coutures n'apparaîtra pas dans les croquis suivants.

ENTOILAGE

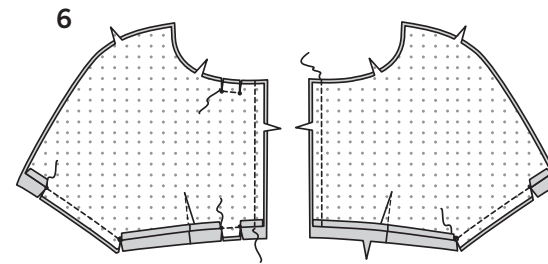
1. Recouper les coins de l'ENTOILAGE, comme illustré. Faire adhérer l'entoilage à l'envers de chaque section correspondante en TISSU, en suivant les instructions du fabricant.

DEVANT ET POCHE

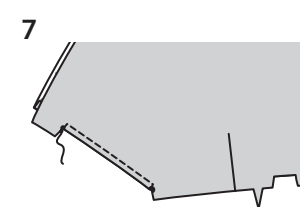
2. Piquer les pinces dans les sections DEVANT (1) non entoilées. Repasser vers le milieu. Les sections devant entoilées serviront de parementures.
3. **RENFORCER** le devant droit à travers les petits cercles au bord supérieur et inférieur. Cranter jusqu'aux petit cercles, comme illustré.
4. **RENFORCER** les deux devants à travers le grand cercle et le petit cercle au bord inférieur; cranter jusqu'aux cercles. Préparer les sections **PAREMENTURE** devant de la même façon que le devant.



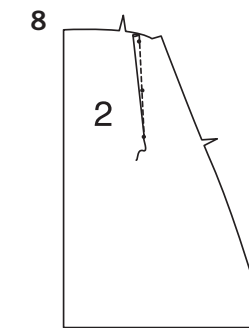
5. Former un ourlet de 1.5cm le long des bords inférieurs des parementures devant, comme illustré; repasser. Recouper les bords repassés à 1cm.



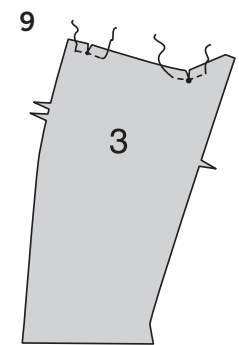
6. Endroit contre endroit, épingler les parementures devant sur les devants. Piquer les bords de l'ouverture devant. Piquer entre le grand cercle et le petit cercle. Piquer entre les petits cercles aux bords supérieur et inférieur pour le côté droit. Recouper; retourner. Repasser.



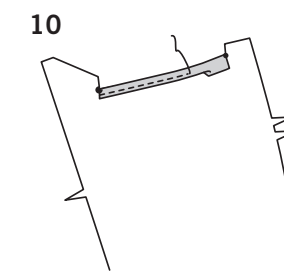
7. **SURPIQUER** le bord fini entre le petit cercle et le grand cercle, en pivotant aux cercles, comme illustré.



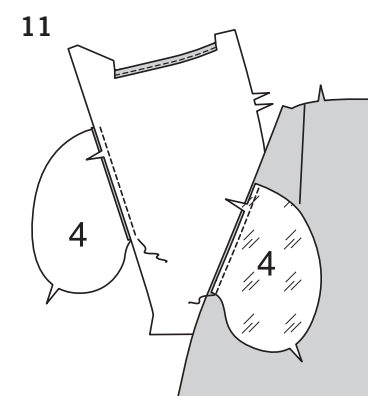
8. Piquer les pinces dans les sections DEVANT INFÉRIEUR (2) non entoilées. Repasser vers le milieu. Les sections devant inférieur entoilés serviront de parementures.



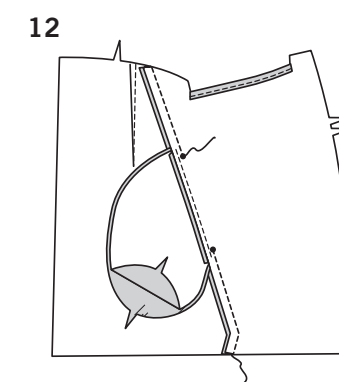
9. **RENFORCER** le COTE DEVANT (3) à travers le petit cercle et le grand cercle; cranter jusqu'aux cercles comme illustré.



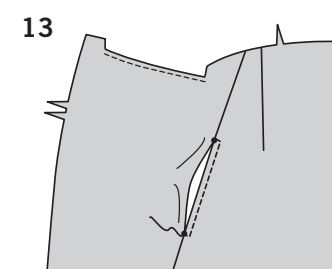
10. Faire un **OURLET ETROIT** de 1.5cm au bord supérieur du côté devant, entre le petit cercle et le grand cercle.



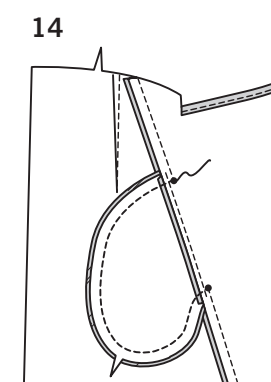
11. Piquer une section POCHE (4) (doublure) au devant inférieur à chaque côté en couture de 1cm. Repasser les coutures vers les poches. Piquer une section POCHE (tissu) au côté devant à chaque côté en couture de 1cm. Repasser les coutures vers les poches.



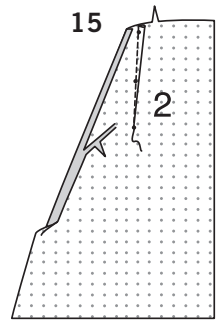
12. Piquer le devant et le côté devant ensemble, en laissant une ouverture entre les grands cercles.



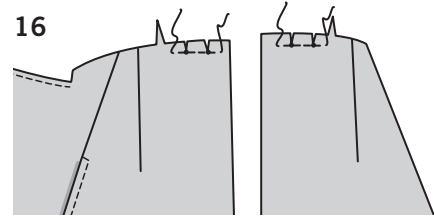
13. **SURPIQUER** le devant inférieur à 6mm du bord, en pivotant jusqu'aux grands cercles.



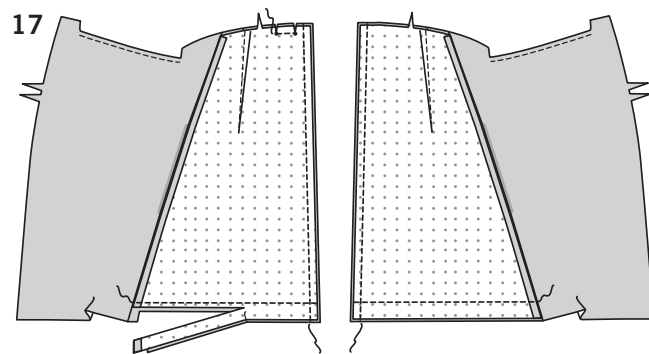
14. Piquer les bords de la poche ensemble jusqu'aux coutures du côté. Repasser la couture vers le devant inférieur.



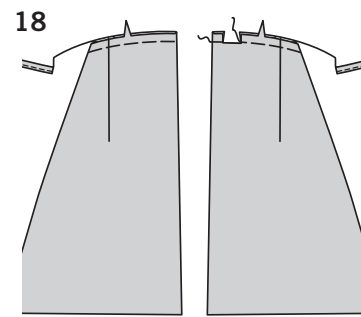
15. Piquer la pince dans la **PAREMENTURE** devant inférieur. Repasser vers le milieu. Plier 1.5cm su le long bord avec encoche de la parementure devant inférieur; repasser. Recouper le bord repassé à 1cm.



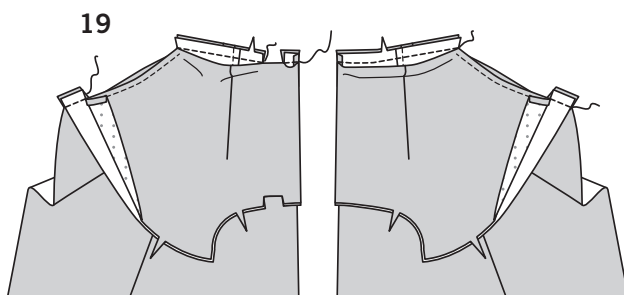
16. RENFORCER le devant inférieur droit et la parementure devant inférieur droit à travers les petits cercles; cranter jusqu'aux petits cercles.



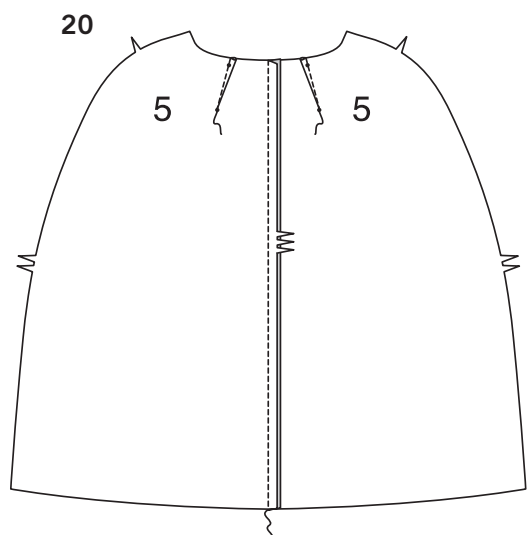
17. Endroit contre endroit, épingler la parementure devant inférieur sur le devant inférieur. Piquer les bords de l'ouverture devant. Piquer à 3.2cm du bord inférieur. Recouper les bords inférieurs, comme illustré.



18. Tourner les parementures devant inférieur sur l'envers; bâtir les bords supérieurs.

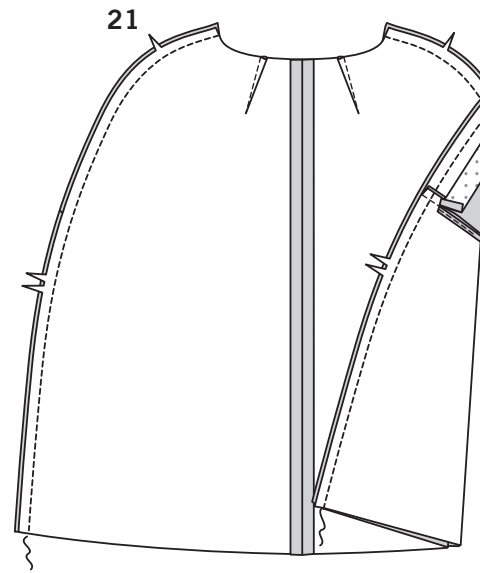


19. Endroit contre endroit, épingler le devant inférieur/côté devant sur le devant, en faisant coïncider les symboles. Piquer, en tenant les bords repassés de la parementure devant libres. Tourner les coutures vers le haut.

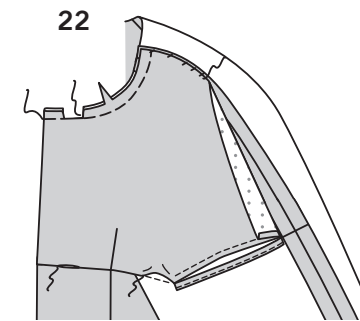


DOS ET COUTURES DE DESSUS DE BRAS

20. Piquer la pince dans le DOS (5). Repasser vers le milieu. Piquer la couture du milieu dos.

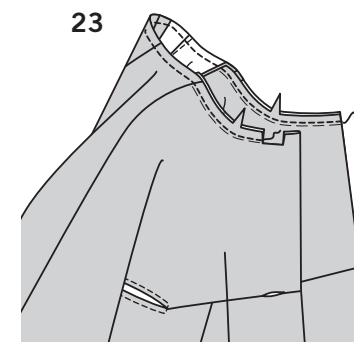


21. Piquer le dos aux devants aux bords de dessus de bras, en tenant les parementures devant libres.

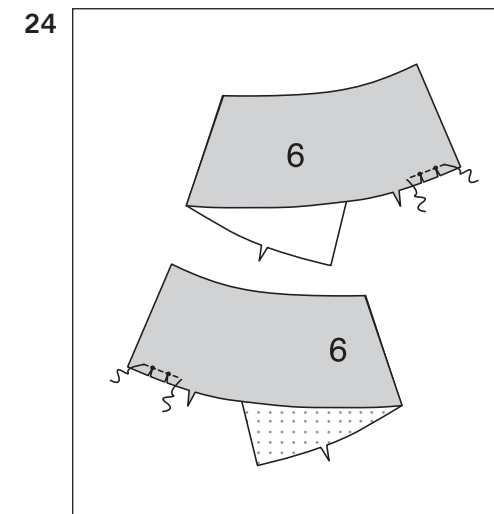


22. Coudre les bords repassés de la parementure devant sur la couture à **POINTS COULES**. Bâtir le bord de l'encolure. Coudre le bord restant de la parementure devant au rentré.

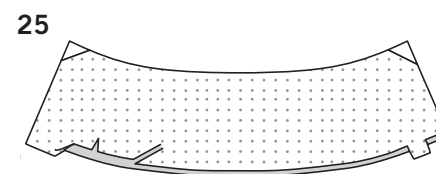
COL



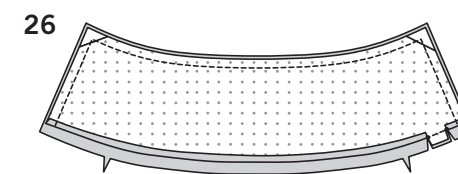
23. Faire une **PIQUE DE SOUTIEN** sur le bord de l'encolure.



24. RENFORCER les sections COL (6) à travers les petits cercles au côté droit. Cranter jusqu'aux petits cercles.

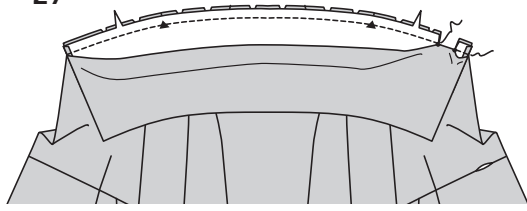


25. Former un ourlet de 1.5cm le long du bord avec encoche du col entoilé, entre les petits cercles et les bords du devant; repasser. Recouper le bord repassé à 1cm.



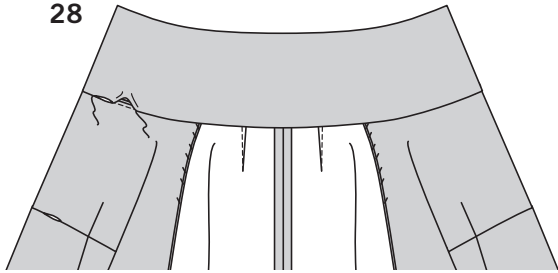
26. Endroit contre endroit, piquer les sections col ensemble. Piquer les bords supérieurs et de l'ouverture du devant. Piquer le côté droit entre les petits cercles. Recouper. Retourner.

27



27. Endroit contre endroit, épingler le col sur la cape, en faisant coïncider les symboles. Bâtir, en crantant le bord de l'encolure comme nécessaire. Piquer. Recouper.

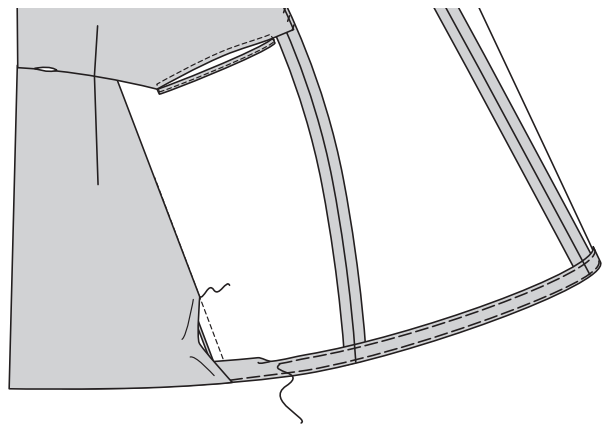
28



28. Tourner le rentré vers le col. Coudre le bord repassé sur la couture à **POINTS COULES**.

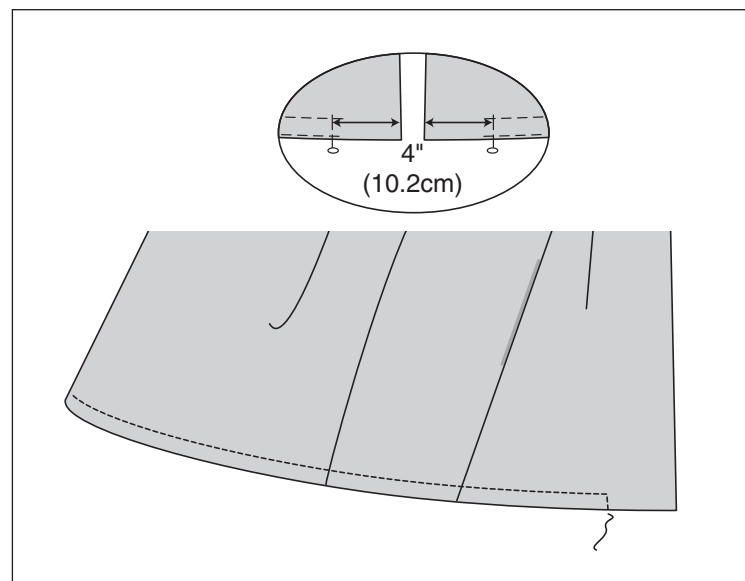
FINITION

29



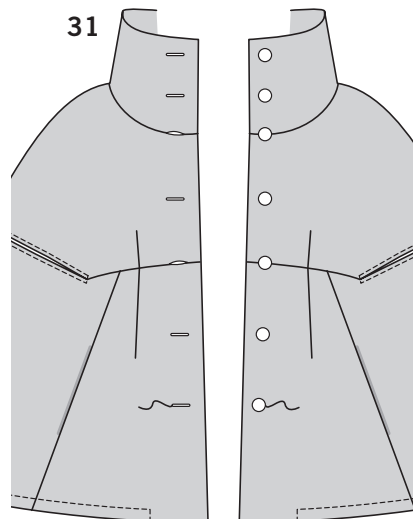
29. Former un ourlet de 3.2cm. Bâtir près de la pliure.
Plier 6mm le long du bord supérieur; repasser. Bâtir près du bord repassé.

30



30. Mesurer 10.2cm dès les bords de l'ouverture devant; marquer avec des épingles. **SURPIQUER** l'ourlet en place, en suivant le bâti, en piquant à angle droit aux épingles jusqu'au bord inférieur, comme illustré, en commençant et en finissant au bord inférieur.

31



31. Faire les boutonnieres restantes dans le devant droit et le col droit aux marques. Coudre les boutons au devant gauche et au col gauche aux marques.