

1 / 4

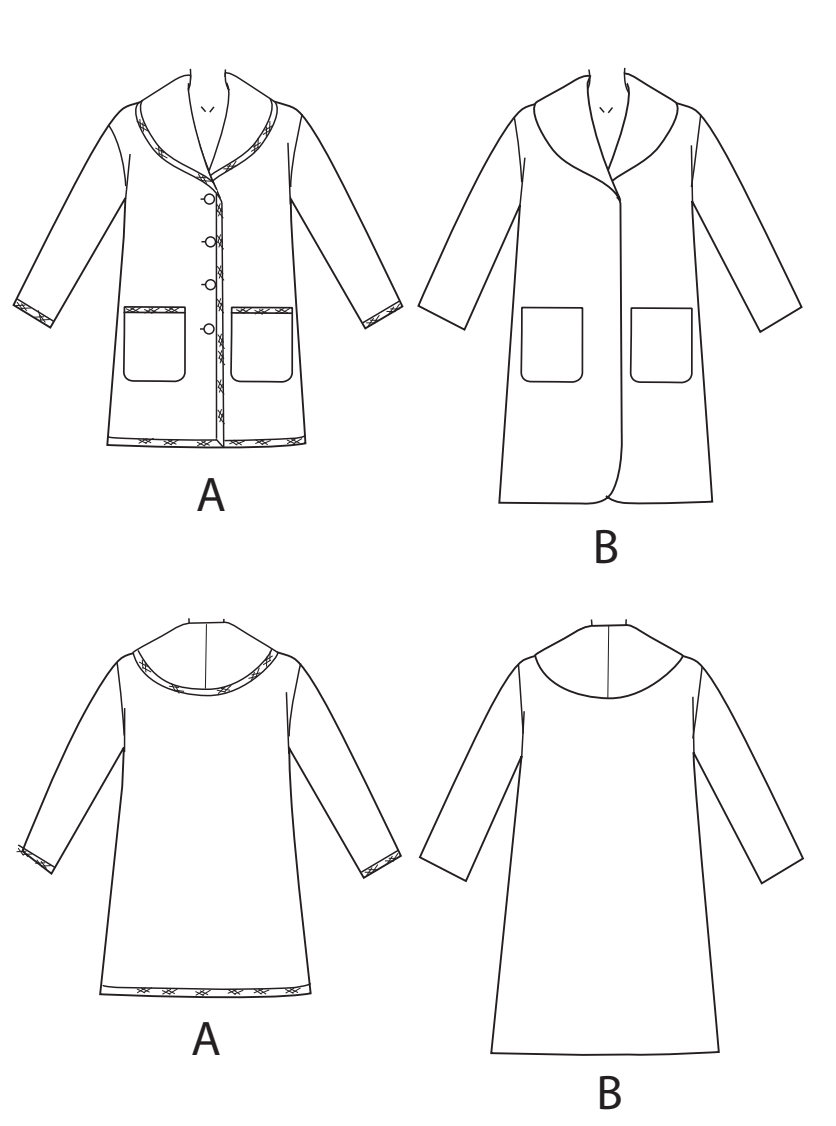
NEWLOOK® N6767

 www.simplicity.com

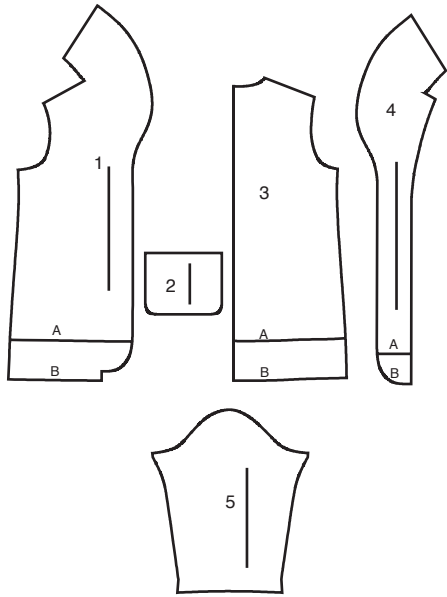
 info@simplicity.com

 1-888-588-2700

Merci d'avoir acheté ce patron de Simplicity.  
Nous avons déployé tous nos efforts pour vous offrir un produit de haute qualité.

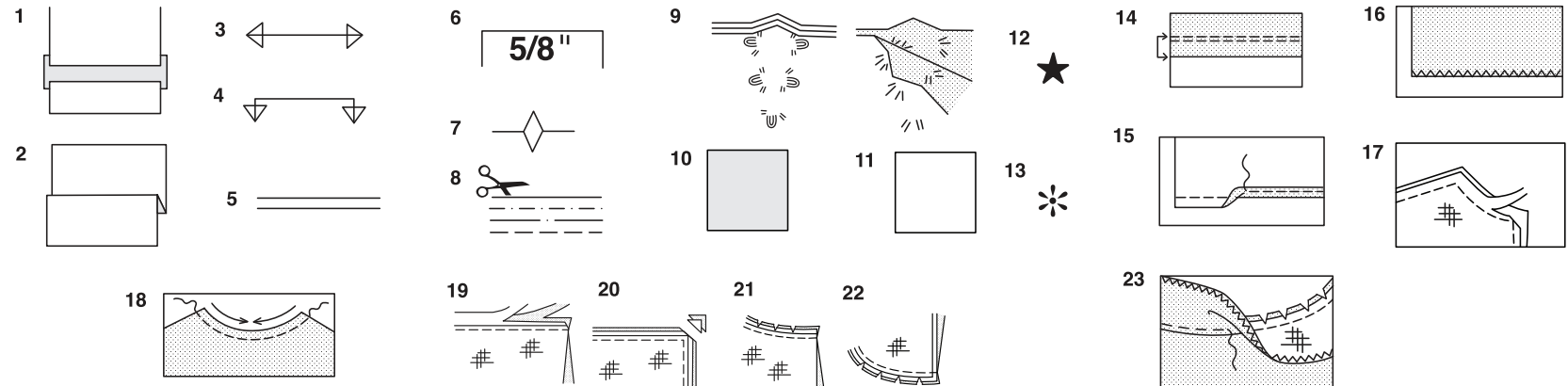


5 PIÈCES DE PATRON



- 1 DEVANT A, B  
2 POCHE A, B  
3 DOS  
4 PAREMENTURE DEVANT A, B  
5 MANCHE

SELVAGES= LISIÈRES  
FOLD= PLIURE



Comment Utiliser Votre Patron  
Multi-Tailles

**D'abord Preparez Votre Patron**  
Choisissez les pièces de patron selon le modèle que vous voulez faire.

Ce patron est fait aux mesures du corps avec aisance prévue pour le confort et l'élégance. Si vos mesures diffèrent de celles indiquées sur l'enveloppe du patron, ajustez les pièces avant de les placer sur le tissu.

Vérifiez la mesure depuis la base du cou jusqu'à la taille et la longueur de la robe, au bes oin modifiez la pièce. Les lignes pour rallonger et raccourcir sont indiquées.

1. **POUR RALLONGER:** Coupez la pièce entre les lignes tracées et placez le papier au-dessous. Disposez la pièce et épinglez-la sur le patron.
2. **POUR RACCOURCIR:** Pliez le long des lignes tracées pour former un pli mesurant la moitié de la longueur à raccourcir, ex: 1.3cm de large pour raccourcir de 2.5.cm

Marques Du Patron

3. **DROIT FIL:** placez-le à une distance régulière de la lisière ou d'un droit fil.
4. **PLIURE:** placez-la sur la pliure du tissu.
5. **LIGNES POUR RALLONGER OU RACCOURCIR**
6. **VALEUR DE COUTURE:** de 5/8" (1.5cm) sauf indication contraire.
7. **CRANS:** superposez les crans.
8. **LIGNES DE COUPE:** les patrons multi-tailles ont différentes lignes de coupe pour différentes tailles.
9. **POINTS DE TAILLEUR:** Avec du fil double, faites deux points lâches de façon à former une bride traversant le tissu et le patron en laissant dépasser de longs bouts. Coupez la bride pour ôter le patron. Coupez le fil entre les épaisseurs de tissu. Lai ssez les bouts de fil.

Plans de Coupe

Instructions Pour La Coupe

POUR LE TISSU PLIE OU EN DOUBLE EPAISSEUR - Placez le tissu endroit contre endroit et épinglez le patron sur l'envers du tissu.

POUR EPAISSEUR UNIQUE - Epinglez le patron sur l'endroit du tissu.

N.B. - Les pièces de patron doivent être disposées plus près les unes des autres pour le s petites tailles. Faites des entailles dans la ligne de coupe.

AVANT d'ôter le patron du tissu, reportez toutes les marques en faisant des points de tailleur ou en utilisant du papier-calque de couturière.

10. CODE: patron côté imprimé sur le dessus
11. CODE: patron côté imprimé sur le dessous
12. CODE: Coupez toutes les pièces sauf celles qui dépassent au-delà du tissu, puis ouvrez le tissu et sur l'ENDROIT du tissu, coupez dans les positions indiquées
13. CODE: Pour les plans de coupe avec ou sans sens assurez-vous que le tissu es t placé avec le sens ou les motifs dans la même direction.

Avant d'épingler la pièce de patron sur le tissu, repassez-la a sec avec un fer chaud pour oter les plis

Instructions De Couture

Code	Endroit	Envers	Entoilage	Doublure
------	---------	--------	-----------	----------

Cousez le vêtement en suivant les **Instructions de Couture.**

**EPINGLEZ** ou bâtissez les coutures en superposant les crans.

**PIQUEZ** en coutures de 5/8" (1.5cm) sauf indication contraire

**OUVREZ LES COUTURES AU FER**, sauf indication contraire, en crantant au besoin de façon que les coutures soient bien plates.

**14. POUR SOUTENIR ou FRONCER-** Relâchez légèrement la tension de l'aiguille. L'ENDROIT vers vous, piquez à longs points à 5/8" (1.5cm) du bord coupé. Repiquez à 1/4" (6mm) dans la valeur de couture.

**FINITON DU BORD** - Finissez les bords non finis des coutures, ourlets et parement ures en utilisant l'une des méthodes suivantes:

**15.** Piquez à 1/4" (6mm) du bord, rentrez le long de la piqûre et piquez.

**16.** Piquez les bords non finis à point zig-zag ou overlock.

**17. ENTOILAGE** - Epinglez l'entoilage sur l'ENVERS du tissu. Biaisiez les coins qui seront pris dans les coutures. Faites un bâti-machine à 1/2" (1.3cm) du bord coupé (paraissant seulement sur la première illustration). Recoupez l'entoilage tout près du bâti. Pour l'entoilage THERMOCOLLANT, suivez les indications du fabricant.

**18. PIQURE DE SOUTIEN** - Piquez à 1/2" (1.3cm) du bord coupé dans la direction des flèches (paraissant sur le premier croquis seulement).

**COUPE EN DEGRADE** - Recoupez les valeurs de couture en dégradé.

19. Recoupez les coutures fermées.
20. Biaisiez les coins
21. Crantez les angles
22. Crantez les courbes
23. **SOUS-PIQUEZ** - Repassez la parementure en dehors du vêtement; repassez la couture vers la parementure. Avec la parementure vers vous, sous-piquez tout près de la couture à travers la parementure et les valeurs de

Plans de Coupe

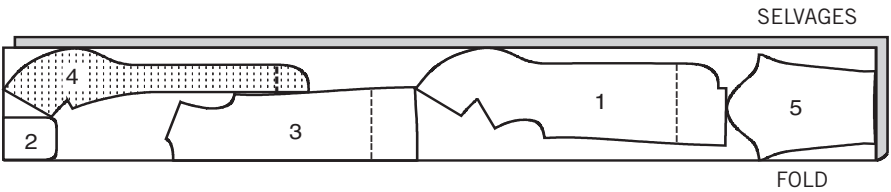


**NOTE :** LA LIGNE DISCONTINUE DANS LES PLANS DE COUPE DU PATRON INDIQUE LA LIGNE DE COUPE POUR LE MODÈLE LE PLUS COURT.

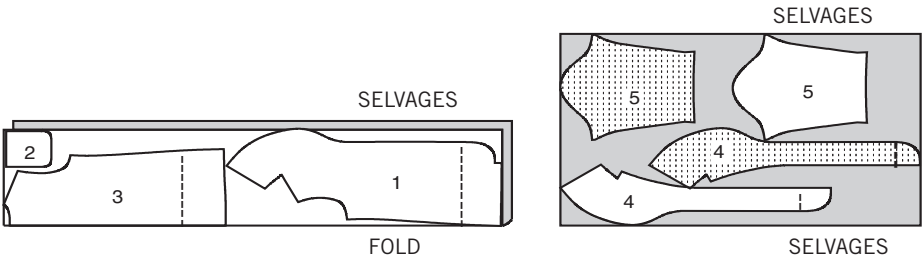
MANTEAU A,B

UTILISEZ LES PIÈCES 1 2 3 4 5

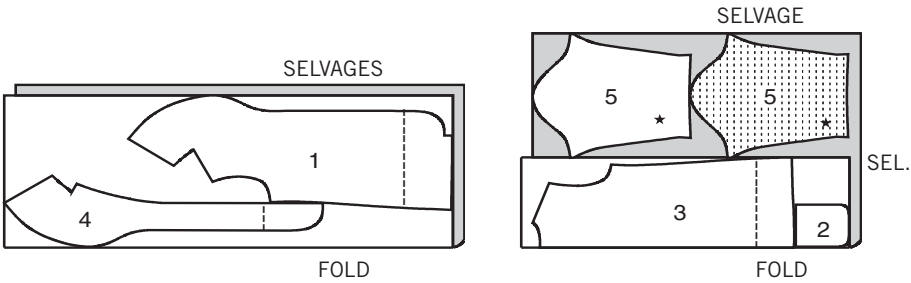
45" (115 CM)  
TAILLES TP P M



45" (115 CM)  
TAILLES G TG



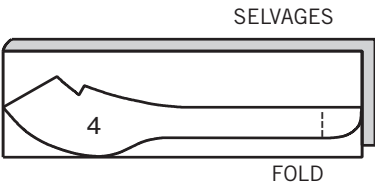
60" (150 CM)  
TOUTES LES TAILLES



ETOILAGE THERMOCOLLANT A,B

UTILISEZ LA PIÈCE 4

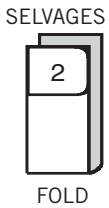
18" À 20" (46 À 51 CM)  
TOUTES LES TAILLES



DOUBLURE A, B (POCHES)

UTILISEZ LA PIÈCE 2

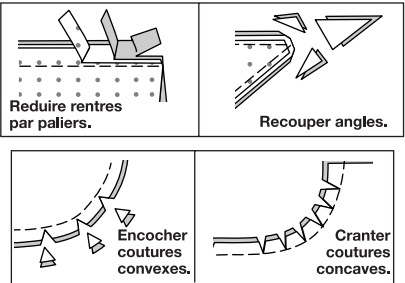
45" (115 CM)  
TOUTES LES TAILLES



LEGENDE DES CROQUIS

Endroit	Envers	Entoilage
Doublure	Triplure	

RENTRES DE COUTURE COMPRIS Les rentrés sont tous de 1.5cm, sauf si indiqué différemment.



Au fur et à mesure de l'assemblage, repasser les rentrés ensemble puis ouverts, sauf si contre indiqué. Pour aplatir les coutures, crant-er les rentrés où nécessaire

EXPLICATIONS DE COUTURE

GLOSSAIRE

Les termes techniques, imprimés en **CARACTERES GRAS** au cours de l'assemblage, sont expliqués cidessous.

**PIQUER LE BORD/PIQUER AU BORD-** Bord fini/bord d'une couture.

**FINIR** - Piquer à 6mm du bord non fini et choisir une des méthodes: (1) Couper aux ciseaux à denteler OU (2) Surfiler OU (3) Plier a la piquûre; piquer près de la pliure OU (4) Overlock.

**OURLET-** Si désiré, poser un extra-fort (ruban bordure).

**RENFORCER** - Piquer à petits points sur la ligne de couture indiquée.

**POINTS COULES** - Glisser l'aiguille dans le bord plié et faire un point au-dessous dans le vêtement, ne prenant qu'un seul fil.

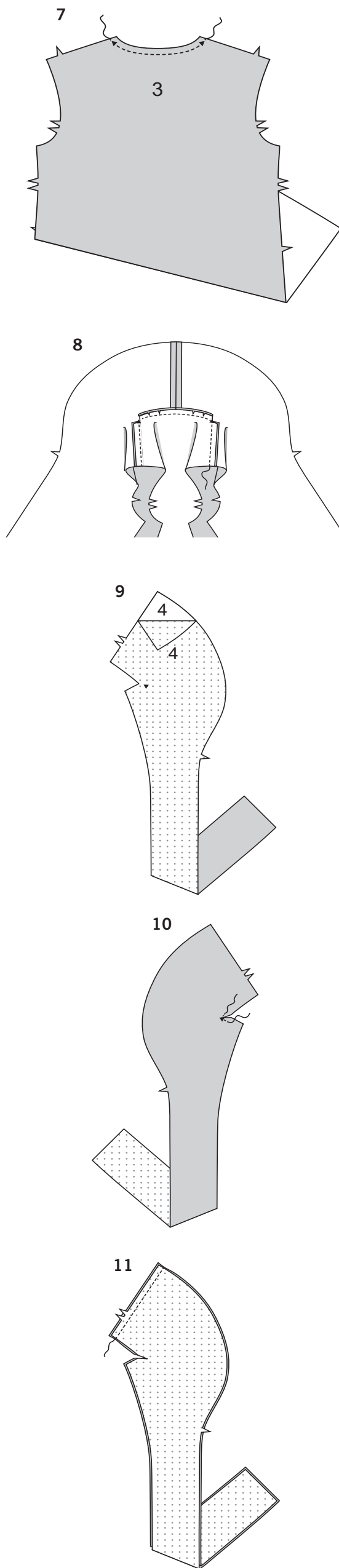
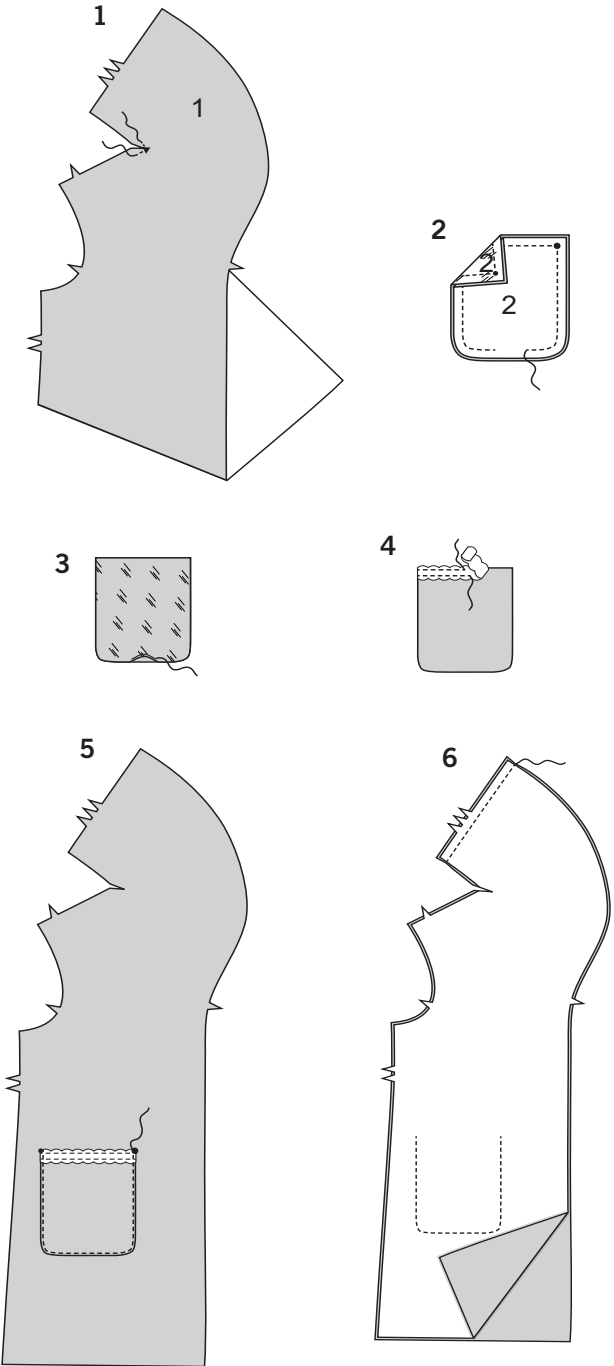
**PIQURE DE SOUTIEN** - Piquer dans le rentré à 3mm de la ligne de couture, soit à 12mm du bord non fini.

MANTEAU A, B

**NOTE** : Les croquis montrent le modèle A, sauf différemment indiqué.

DEVANT ET DOS

- 1. RENFORCER** le coin intérieur du DEVANT (1), en pivotant au triangle. Cranter jusqu'au triangle, comme illustré.
- Endroit contre endroit, piquer la **POCHE** (2) et la **DOUBLURE** de poche ensemble, en laissant une ouverture, comme illustré. Egaliser.
- Retourner la poche à l'endroit; repasser. Coudre l'ouverture aux **POINTS COULES**.
- Modèle A : épingler le galon souple sur le bord supérieur de la poche, en rentrant les extrémités, comme illustré. Piquer près des deux longs bords.
- Epingler la poche sur le devant, en faisant coïncider les symboles. **PIQUER LE BORD** le long des bords latéral et inférieur.
- Piquer les sections de dessous de col devant ensemble au milieu dos.



- Faire une **PIQURE DE SOUTIEN** sur le bord de l'encolure du DOS (3), comme illustré.

- Epingler le dos sur le devant et dessous de col, en crantant le bord de l'encolure du dos où nécessaire. Piquer, en pivotant aux triangles. Egaliser la couture d'encolure. Repasser la couture entre les épaules vers le dessous de col; repasser le reste de la couture vers le devant.

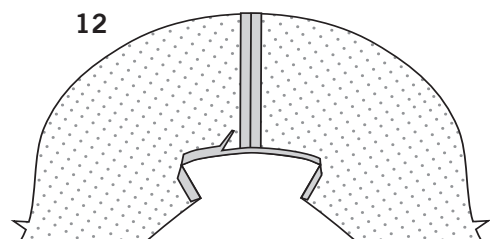
PAREMENTURE

- Faire adhérer l'**ENTOILAGE** à l'envers de la PAREMENTURE DEVANT (4), en suivant la notice d'utilisation.

- 10. RENFORCER** le coin intérieur de la parementure devant au triangle. Cranter jusqu'au triangle, comme illustré. **FINIR** le long bord sans encoche.

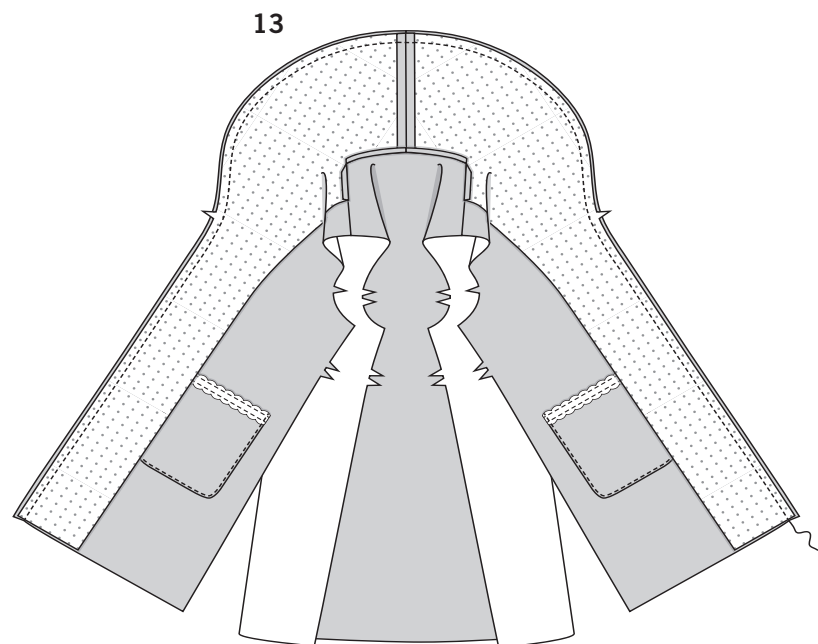
- 11.** Piquer les sections dessus de col ensemble au milieu dos.

12



- 12.** Replier les rentrés sur les bords de l'encolure et de l'épaule; repasser. Couper les rentrés repassés à 1cm.

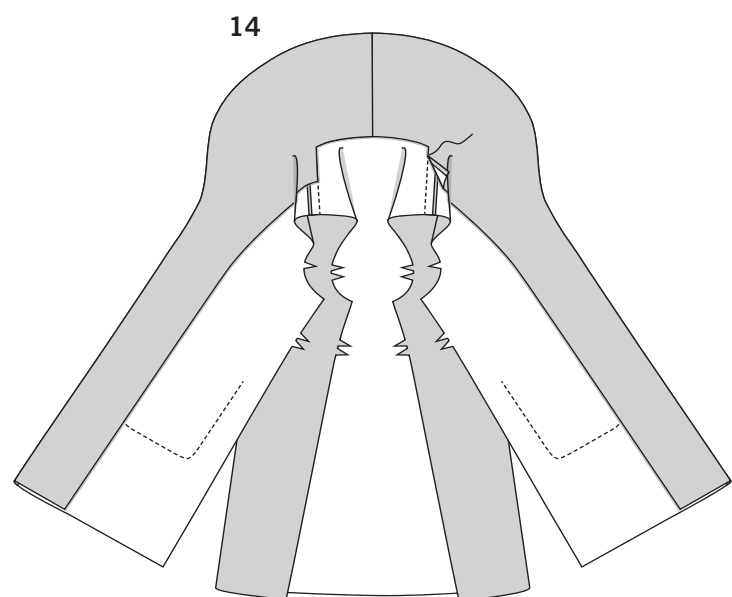
13



#### MODÈLE A :

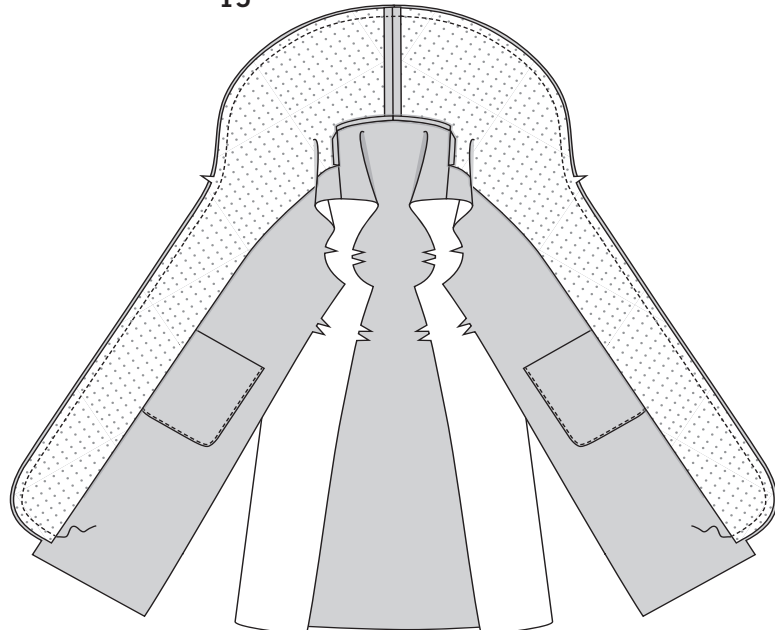
- 13.** Epingler la parementure devant et dessus de col sur le manteaux et dessous de col. Piquer les bords de l'ouverture du devant et du col, en étirant le dessous de col et devant pour ajuster entre les encoches.

14



- 14.** Tourner la parementure sur l'envers, en retournant le col à l'endroit. Repasser. Coudre les bords repasses sur la couture d'encolure et d'épaule aux **POINTS COULES**.

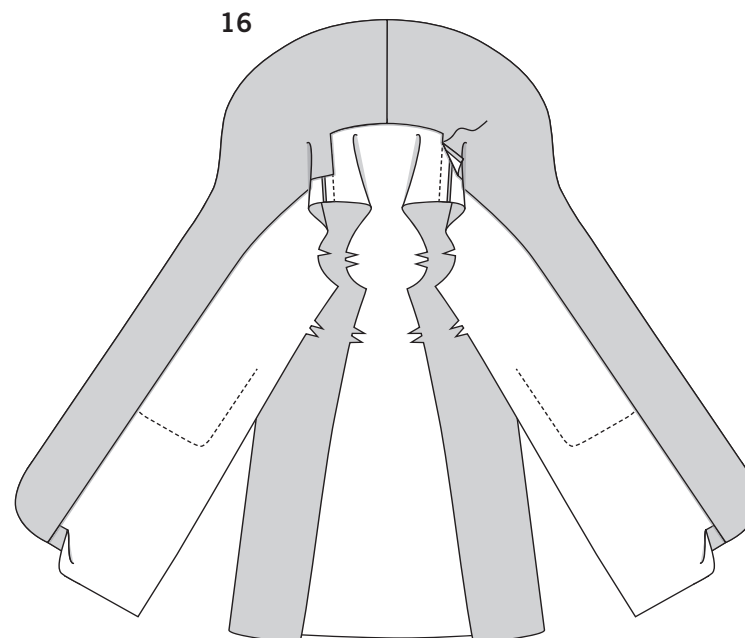
15



#### MODÈLE B :

- 15.** Epingler la parementure devant et dessus de col sur le manteaux et dessous de col. Piquer les bords inférieurs, de l'ouverture du devant et du col, en étirant le dessous de col et devant pour ajuster entre les encoches.

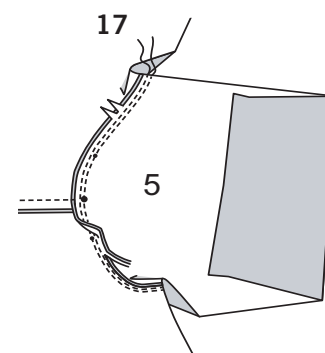
16



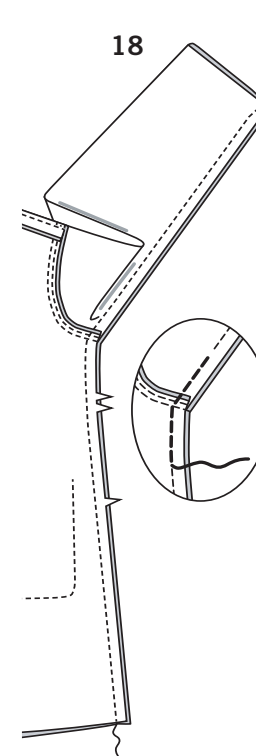
- 16.** Tourner la parementure sur l'envers, en retournant le col à l'endroit. Repasser. Coudre les bords repasses sur la couture d'encolure et d'épaule aux **POINTS COULES**.

#### MANCHES ET COUTURES DU CÔTÉ

17



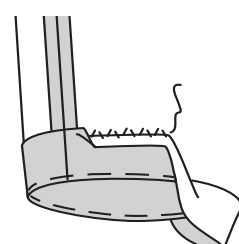
18



- 17.** Endroit contre endroit, épingler la MANCHE (5) sur le bord de l'entournure, en plaçant le grand cercle à la couture d'épaule. Bâtir. Piquer. Piquer de nouveau à 6mm sur le rentré. Egaliser près de la piqûre. Repasser la couture vers la manche.

- 18.** Epingler le dos et le devant ensemble aux côtés; épingler les bords de la manche ensemble. Piquer en couture continue. Piquer de nouveau l'arrondi de dessous de bras le long de la piqûre précédente, comme illustré.

19



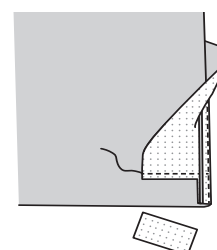
- 19.** Former un ourlet de 5cm sur la manche. Bâtir près de la pliure. Couper l'ourlet à une largeur uniforme. **FINIR** le bord non fini. Coudre l'ourlet en place. Repasser.

#### FINITION

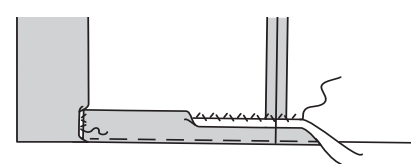
#### MODÈLE A :

- 20.** Tourner le bord inférieur de la parementure sur l'endroit le long de la couture. Piquer à travers la parementure à 5cm au-dessus du bord non fini. Egaliser, comme illustré.

20

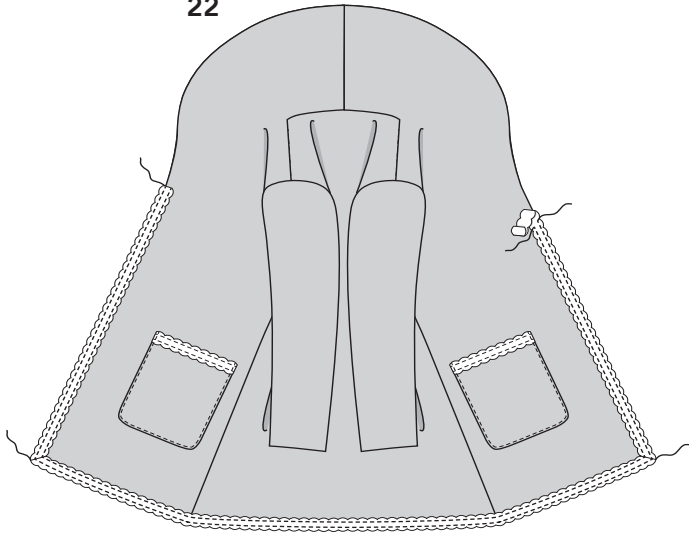


21



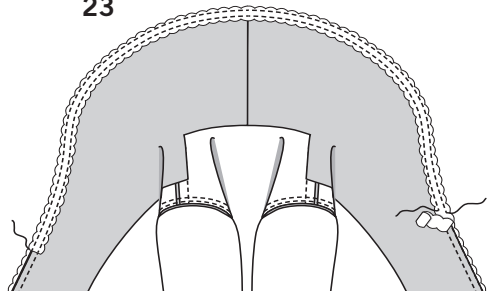
- 21.** Tourner la parementure sur l'envers, en formant un ourlet. Bâtir près de la pliure. Couper l'ourlet à une largeur uniforme. **FINIR** le bord non fini. Coudre l'ourlet en place, en soutenant l'ampleur si nécessaire. Repasser. Coudre la parementure à l'ourlet.

22



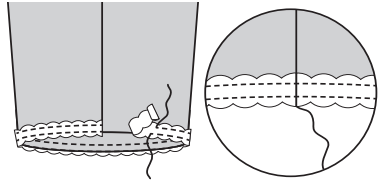
**22.** Sur l'endroit, épingler le galon souple sur le bord inférieur et de l'ouverture du devant, en finissant à 5cm audessus de la marque de boutonnière supérieure, en rentrant les extrémités et en repliant l'ampleur au coin, comme illustré. Piquer près des deux longs bords. Coudre les extrémités et les coins aux **POINTS COULES**.

23



**23.** En commençant à environ 3.8cm au-dessous de la marque de boutonnière supérieure sur le devant, épingler le galon sur la parementure devant et le dessus de col, en rentrant les extrémités, comme illustré. Piquer près des deux longs bords. Coudre les extrémités aux **POINTS COULES**.

24



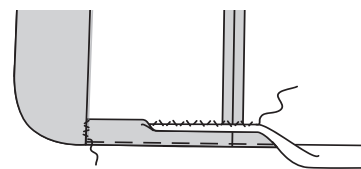
**24.** Epingler le galon sur le bord inférieur de la manche, en rentrant les extrémités pour les rejoindre à la couture. Piquer près des deux longs bords. Coudre les extrémités aux **POINTS COULES**.

25



**25.** Faire les boutonnières dans le devant droit aux marques. Coudre les boutons au devant gauche aux marques.

26



**MODÈLE B :**

**26.** Former un ourlet de 5cm. Bâtir près de la pliure. Couper l'ourlet à une largeur uniforme. **FINIR** le bord non fini. Coudre l'ourlet en place, en soutenant l'ampleur si nécessaire. Repasser. Coudre la parementure à l'ourlet.

27



**27.** Sur l'envers, coudre les boutons-pression mâles à la parementure devant droit aux grands cercles, comme illustré. Superposer le devant droit au gauche, en faisant coïncider les milieux. Marquer la position pour les boutons-pression femelles sur le devant gauche. Coudre les boutons-pression aux marques.