

1 / 4

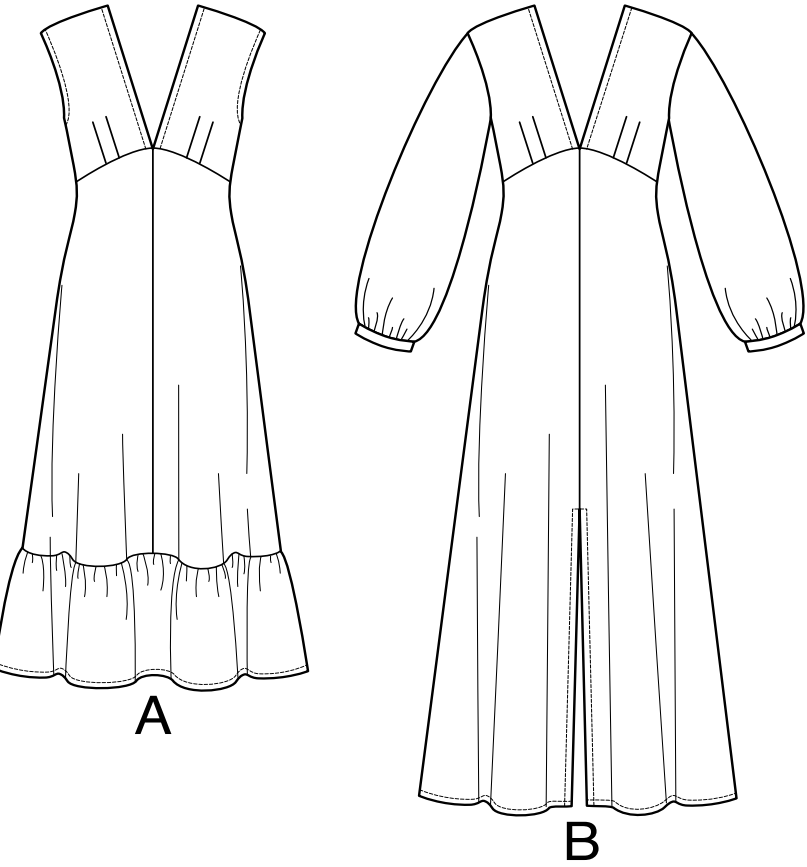
NEWLOOK® N6766

 www.simplicity.com

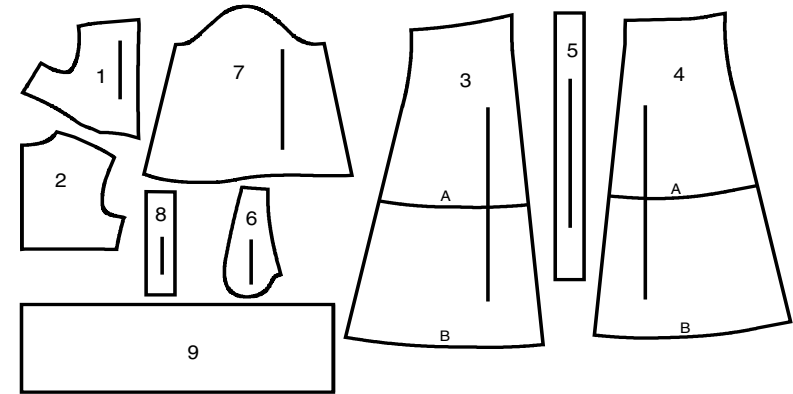
 info@simplicity.com

 1-888-588-2700

Merci d’avoir acheté ce patron de Simplicity.
Nous avons déployé tous nos efforts pour vous offrir un produit de haute qualité.

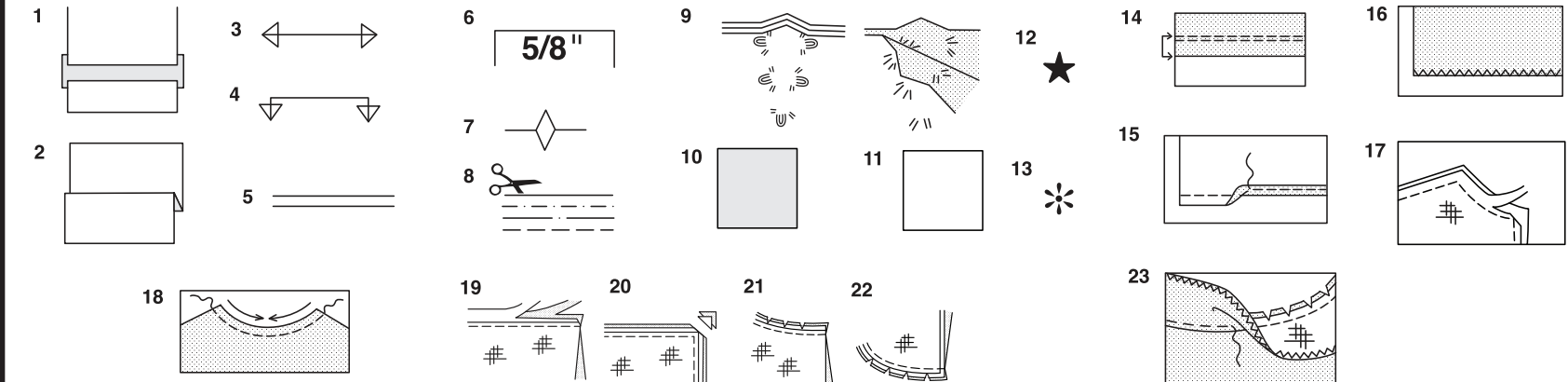


9 PIÈCES DE PATRON



- 1 DEVANT SUPERIEUR
- 2 DOS SUPERIEUR
- 3 DEVANT INFERIEUR
- 4 DOS INFERIEUR
- 5 ATTACHE
- 6 POCHE
- 7 MANCHE
- 8 BANDE DE MANCHE
- 9 VOLANT

Selvages= lisières
Fold= pliure
Border prints=impressions en bordure



Comment Utiliser Votre Patron
Multi-Tailles

D’abord Preparez Votre Patron
Choisissez les pièces de patron selon le modèle que vous voulez faire.

Ce patron est fait aux mesures du corps avec aisance prévue pour le confort et l’élégance. Si vos mesures diffèrent de celles indiquées sur l’enveloppe du patron, ajustez les pièces avant de les placer sur le tissu.

Vérifiez la mesure depuis la base du cou jusqu’à la taille et la longueur de la robe, au bes oin modifiez la pièce. Les lignes pour rallonger et raccourcir sont indiquées.

1. **POUR RALLONGER:** Coupez la pièce entre les lignes tracées et placez le papier au-dessous. Disposez la pièce et épinglez-la sur le patron.
2. **POUR RACCOURCIR:** Pliez le long des lignes tracées pour former un pli mesurant la moitié de la longueur à raccourcir, ex: 1.3cm de large pour raccourcir de 2.5.cm

Marques Du Patron

3. **DROIT FIL:** placez-le à une distance régulière de la lisière ou d’un droit fil.
4. **PLIURE:** placez-la sur la pliure du tissu.
5. **LIGNES POUR RALLONGER OU RACCOURCIR**
6. **VALEUR DE COUTURE:** de 5/8” (1.5cm) sauf indication contraire.
7. **CRANS:** superposez les crans.
8. **LIGNES DE COUPE:** les patrons multi-tailles ont différentes lignes de coupe pour différentes tailles.
9. **POINTS DE TAILLEUR:** Avec du fil double, faites deux points lâches de façon à former une bride traversant le tissu et le patron en laissant dépasser de longs bouts. Coupez la bride pour ôter le patron. Coupez le fil entre les épaisseurs de tissu. Lai ssez les bouts de fil.

Plans de Coupe

Instructions Pour La Coupe

POUR LE TISSU PLIE OU EN DOUBLE EPAISSEUR - Placez le tissu endroit contre endroit et épinglez le patron sur l’ envers du tissu.

POUR EPAISSEUR UNIQUE - Epinglez le patron sur l’endroit du tissu.

N.B. - Les pièces de patron doivent être disposées plus près les unes des autres pour le s petites tailles. Faites des entailles dans la ligne de coupe.

AVANT d’ôter le patron du tissu, reportez toutes les marques en faisant des points de tailleur ou en utilisant du papier-calque de couturière.

10. CODE: patron côté imprimé sur le dessus
11. CODE: patron côté imprimé sur le dessous
12. CODE: Coupez toutes les pièces sauf celles qui dépassent au-delà du tissu, puis ouvrez le tissu et sur l’ENDROIT du tissu, coupez dans les positions indiquées
13. CODE: Pour les plans de coupe avec ou sans sens assurez-vous que le tissu es t placé avec le sens ou les motifs dans la même direction.

Avant d’épingler la pièce de patron sur le tissu, repassez-la a sec avec un fer chaud pour ôter les plis

Instructions De Couture

Code	Instructions de Couture			
	Endroit	Envers	Entoilage	Doublure

Cousez le vêtement en suivant les Instructions de Couture.

EPINGLEZ ou bâtissez les coutures en superposant les crans.

PIQUEZ en coutures de 5/8” (1.5cm) sauf indication contraire

OUVREZ LES COUTURES AU FER, sauf indication contraire, en crantant au besoin de façon que les coutures soient bien plates.

14. POUR SOUTENIR ou FRONCER- Relâchez légèrement la tension de l’aiguille. L’ENDROIT vers vous, piquez à longs points à 5/8” (1.5cm) du bord coupé. Repiquez à 1/4” (6mm) dans la valeur de couture.

FINITON DU BORD - Finissez les bords non finis des coutures, ourlets et parement ures en utilisant l’une des méthodes suivantes:

15. Piquez à 1/4” (6mm) du bord, rentrez le long de la piqûre et piquez.

16. Piquez les bords non finis à point zig-zag ou overlock.

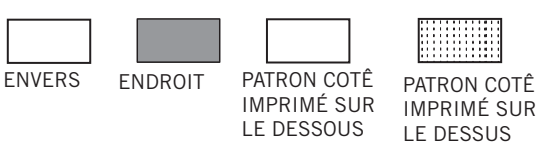
17. ENTOILAGE - Epinglez l’entoilage sur l’ENVERS du tissu. Biaisiez les coins qui seront pris dans les coutures. Faites un bâti-machine à 1/2” (1.3cm) du bord coupé (paraissant seulement sur la première illustration). Recoupez l’entoilage tout près du bâti. Pour l’entoilage THERMOCOLLANT, suivez les indications du fabricant.

18. PIQURE DE SOUTIEN - Piquez à 1/2” (1.3cm) du bord coupé dans la direction des flèches (paraissant sur le premier croquis seulement).

COUPE EN DEGRADE - Recoupez les valeurs de couture en dégradé.

19. Recoupez les coutures fermées.
20. Biaisiez les coins
21. Crantez les angles
22. Crantez les courbes
23. **SOUS-PIQUEZ**- Repassez la parementure en dehors du vêtement; repassez la couture vers la parementure. Avec la parementure vers vous, sous-piquez tout près de la couture à travers la parementure et les valeurs de

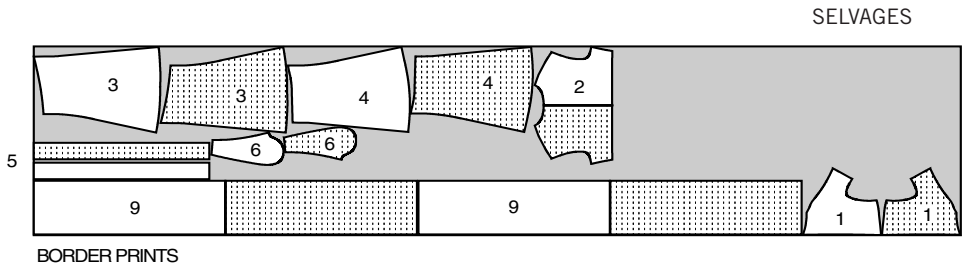
Plansde Coupe



ROBE A

UTILISEZ LES PIÈCES 1 2 3 4 5 6 9

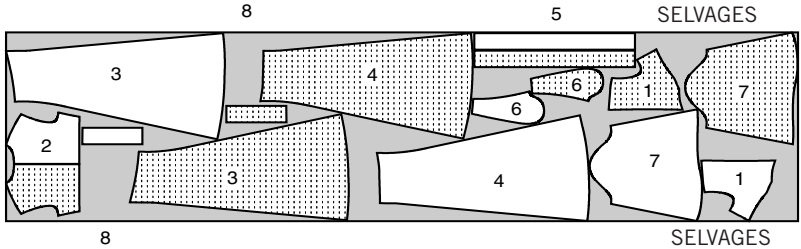
45" A 60" (115CM A 150CM)
TOUTES LES TAILLES



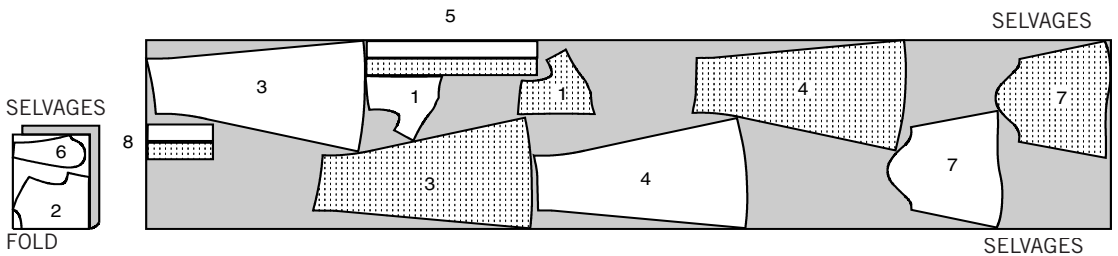
ROBE B

UTILISEZ LES PIÈCES 1 2 3 4 5 6 7 8

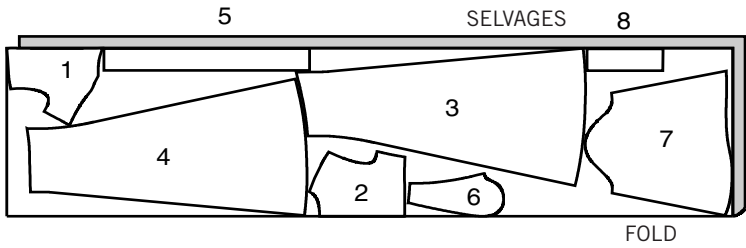
45" (115CM)
TAILLES 8 10 12 14 16



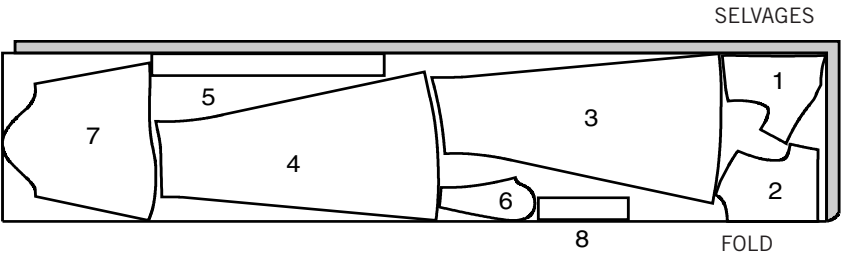
45" (115CM)
TAILLE 18



60" (150CM)
TAILLES 8 10 12 14 16



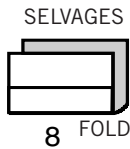
60" (150CM)
TAILLE 18



ENTOILAGE THERMOCOLLANT B

UTILISEZ LA PIÈCE 8

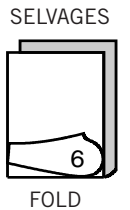
18" A 20" (46CM A 51CM)
TOUTES LES TAILLES



DOUBLURE A, B

UTILISEZ LA PIÈCE 6

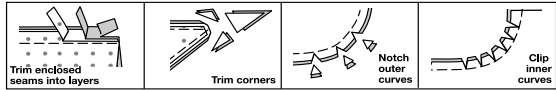
45" (115CM)
TOUTES LES TAILLES



LEGENDE DES CROQUIS

Endroit	Envers	Entoilage

RENTRES DE COUTURE COMPRIS Les rentrés sont tous de 1.5cm, sauf si indiqué différemment.



Au fur et à mesure de l'assemblage, repasser les rentrés ensemble puis ouverts, sauf si contre indiqué. Pour aplatir les coutures, cranter les rentrés où nécessaire.

EXPLICATIONS DE COUTURE

GLOSSAIRE

Les termes techniques, imprimés en **CARACTERES GRAS** au cours de l'assemblage, sont expliqués ci-dessous.

FINIR - Piquer à 6mm du bord non fini et choisir une des méthodes: (1) Couper aux ciseaux à denteler OU (2) Surfiler OU (3) Plier a la piqûre; piquer près de la pliure OU (4) Overlock.

OURLET- Si désiré, poser un extra-fort (ruban bordure).

FRONCER - Piquer à grands points sur la ligne de couture, puis a 6mm dans le rentré ou sur les lignes de fronces indiquées sur le patron. Tirer les fils canette à l'ajustage et répartir les fronces.

POINTS COULES - Glisser l'aiguille dans le bord plié et faire un point au - dessous dans le vêtement, ne prenant qu'un seul fil.

PIQURE LE BORD/PIQUER AU BORD - Bord fini/bord d'une couture.

PIQURE DE SOUTIEN - Piquer dans le rentré à 3mm de la ligne de couture, soit à 12mm du bord non fini.

OURLET ETROIT - Plier le rempli, repasser soutenant l'ampleur si nécessaire. Plier le bord non fini et le faire coïncider avec la pliure. Piquer.

SURPIQUER - Utilisant le pied presseur comme guide, sur l'endroit, piquer à 6mm d'une couture ou d'une autre piqûre, ou surpiquer comme spécifié.

ROBE A, B

NOTE : Les croquis montrent le Modèle A, sauf différemment indiqué.

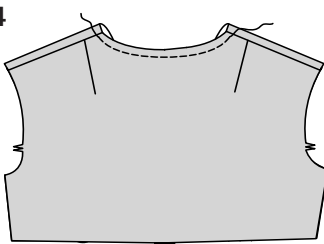
DEVANT ET DOS SUPÉRIEURS

1. Piquer les pinces sur le DEVANT SUPERIEUR (1). Presser les pinces vers le milieu.

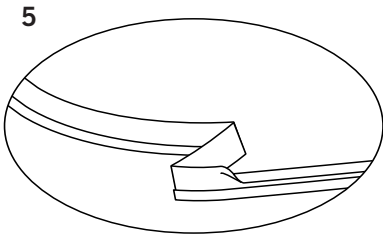
2. Piquer la pince sur le DOS SUPERIEUR (2). Presser la pince vers le milieu.

3. Epingler le devant supérieur et le dos supérieur sur les épaules et côtés. Piquer.

4



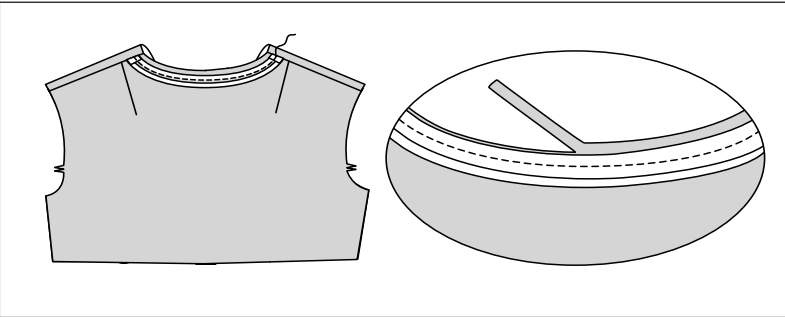
5



4. Faire une **PIQURE DE SOUTIEN** sur le bord de l'encolure dos du devant et dos.

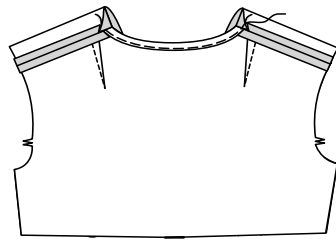
5. Déplier un bord du ruban de biais; presser légèrement.

6



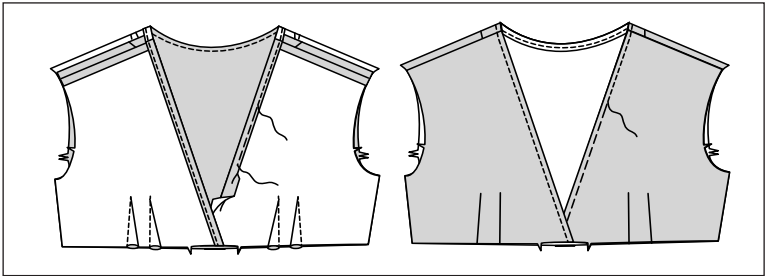
6. Epingler le biais sur le bord de l'encolure dos, en plaçant le pli le long de la ligne de couture. Replier 6 mm des extrémités 6 mm sur coutures d'épaule. Piquer le long du pli. Couper le rentré du corsage au même niveau que le biais.

7



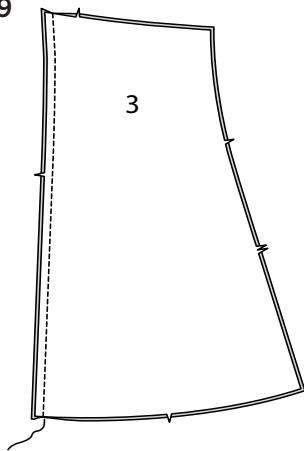
7. Retourner le biais vers l'intérieur le long de la couture. Presser. Bâtir en place.

8

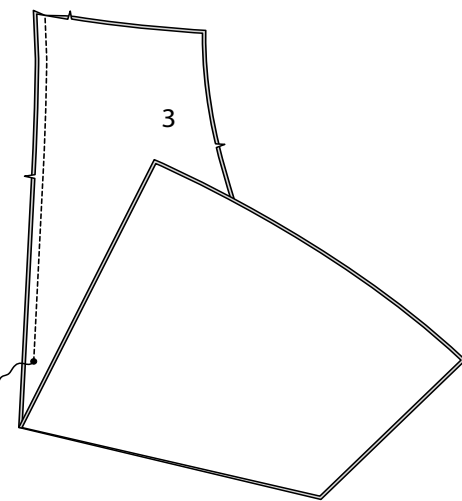


8. Replier le rentré sur les bords de l'encolure devant, en replant 6mm sur le bord non fini. Bâtir en place. **SURPIQUER** le long du bâti. Devant et dos inférieurs

9



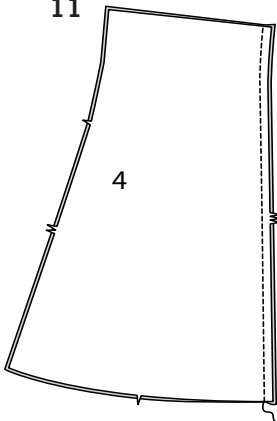
10



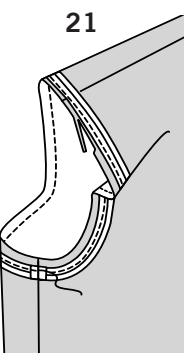
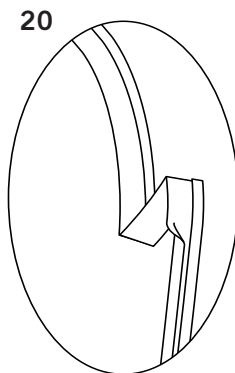
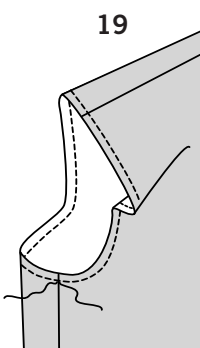
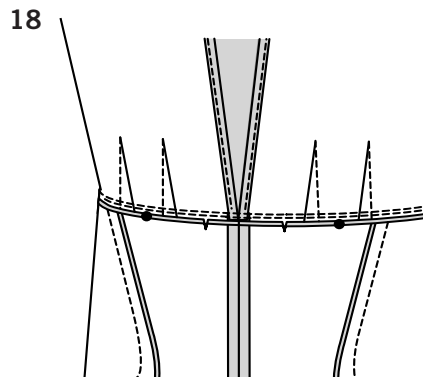
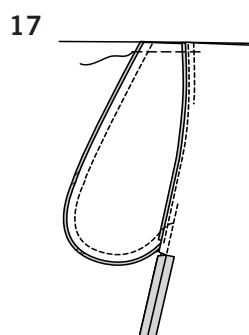
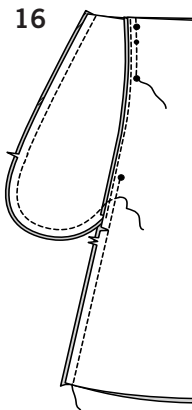
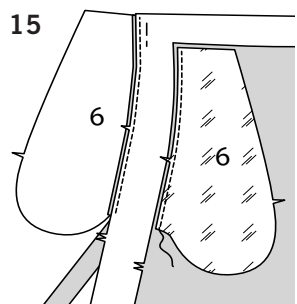
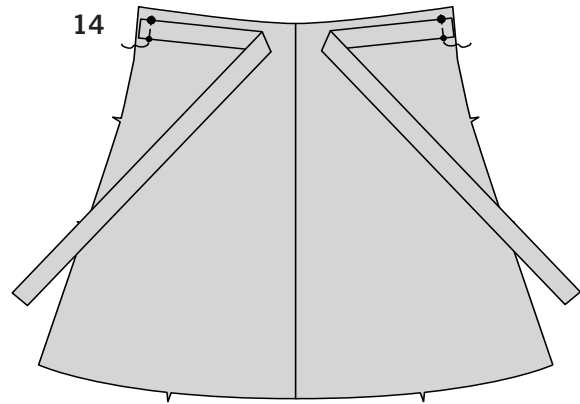
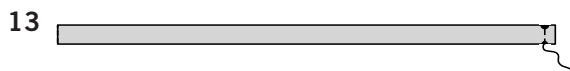
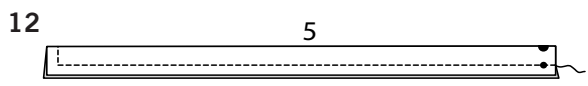
9. Modèle A : piquer les pièces du DEVANT INFÉRIEUR (3) ensemble au niveau du milieu devant.

10. Modèle B : piquer les pièces du DEVANT INFÉRIEUR (3) ensemble au niveau du milieu devant, en laissant ouvert au-dessous du grand cercle.

11



11. Piquer les pièces du DOS INFÉRIEUR (4) ensemble au niveau du milieu dos.



12.Endroit contre endroit, plier l'ATTACHE (5) sur la ligne de pliure. Piquer, en laissant ouvert l'extrémité avec les symboles.

13.Retourner. Presser. Bâtir les bords non finis.

14.Epingler l'attache sur le dos inférieur en faisant coïncider les symboles. Bâtir.

15.Piquer une pièce de la POCHE (6) (doublure) sur chaque côté du devant inférieur en couture de 6 mm. Presser les coutures vers les poches. Piquer une pièce de la POCHE (tissu) sur chaque côté du dos inférieur en couture de 6 mm. Presser les coutures vers les poches.

16.Piquer le devant et le dos ensemble sur les côtés, en laissant ouvert entre les grands cercles. Piquer les bords de la poche ensemble jusqu'aux coutures latérales. Cranter les rentrés de la jupe dos au-dessous la poche.

17.Retourner les poches vers le devant le long des lignes de couture; presser. Bâtir les bords supérieurs.

18.Epingler la jupe sur le corsage en faisant coïncider les milieux. Piquer. Piquer de nouveau à 6 mm sur le rentré. Egaliser près de la piqûre. Presser la couture vers le bas.

MANCHE ET FINITIONS

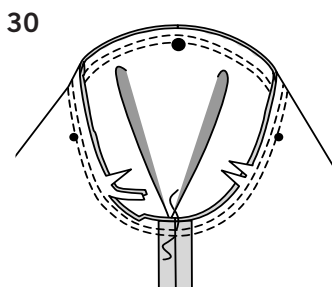
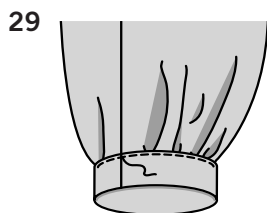
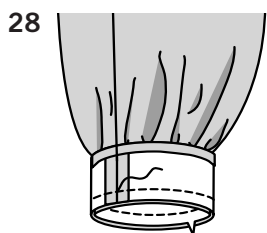
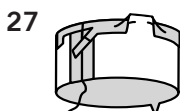
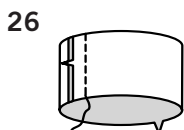
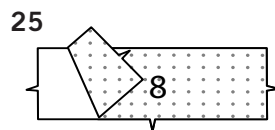
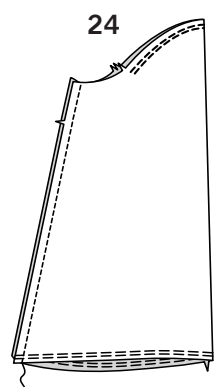
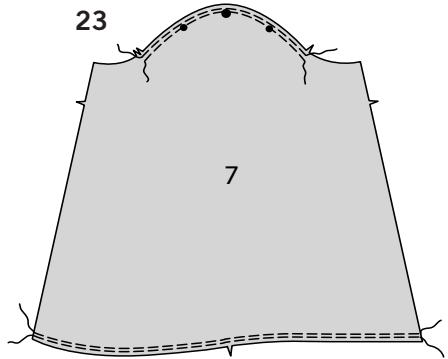
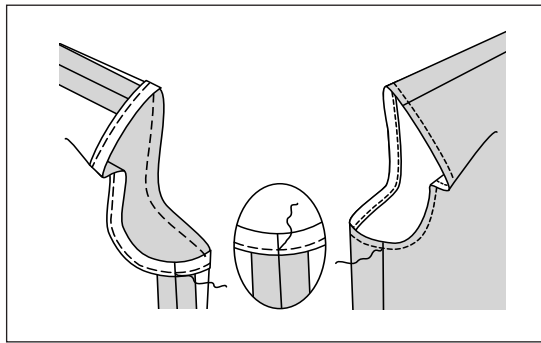
Modèle A :

19.Faire une **PIQURE DE SOUTIEN** sur le bord de l'emmanchure.

20.Déplier un bord du ruban de biais; presser légèrement.

21.Epingler le biais sur l'emmanchure, en plaçant le pli le long de la ligne de couture. Replier 6 mm des extrémités. Piquer le long du pli. Couper le rentré de l'emmanchure au même niveau que le biais.

22



22.Retourner le biais vers l'intérieur le long de la couture. Presser. Bâtir en place. Piquer. Coudre les extrémités aux **POINTS COULES**.

Modèle B :

23.**SOUTENIR** entre les encoches sur la MANCHE (7). **FRONCER** le bord inférieur de la manche.

24.Piquer la couture de manche.

25.Faire adhérer l'**ENTOILAGE** à l'envers de la BANDE DE MANCHE (8), en suivant la notice d'utilisation.

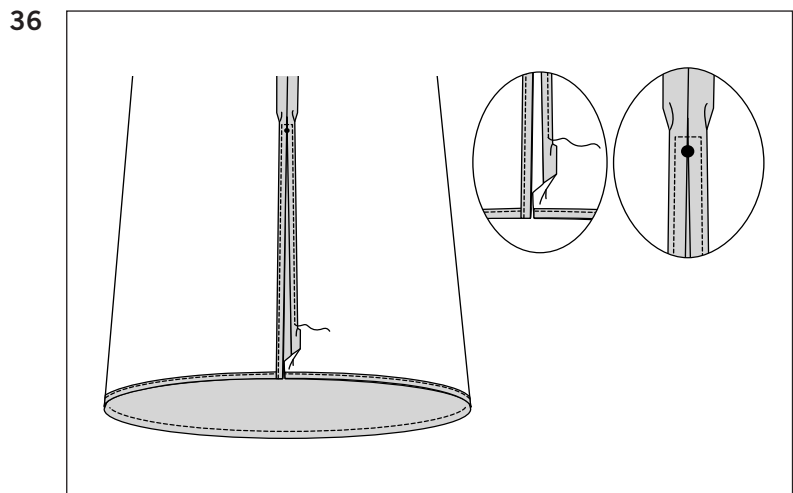
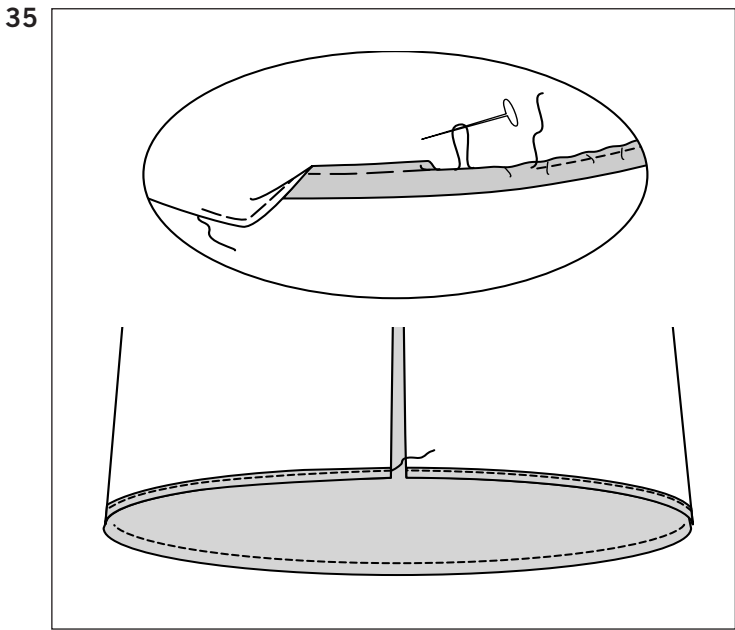
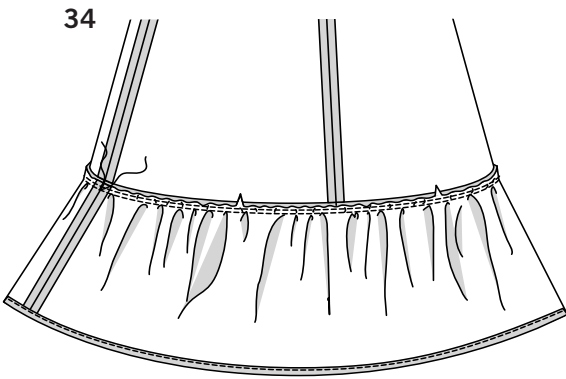
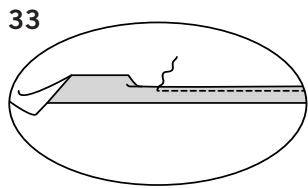
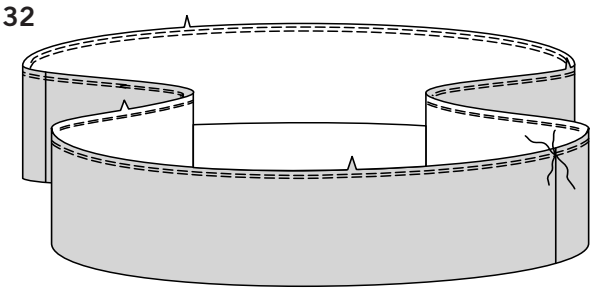
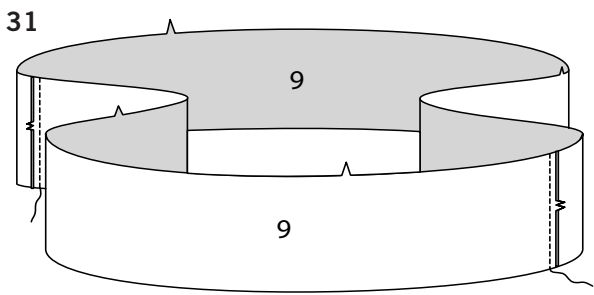
26.Piquer les extrémités de la bande de manche ensemble.

27.Replier le rentré sur le bord sans encoche de la bande de manche. Presser. Couper le rentré pressé à 1 cm.

28.Epingler la bande de manche sur le bord inférieur de la manche. Ajuster les fronces; bâtir. Piquer. Presser la couture vers la bande.

29.Retourner la bande de manche vers l'intérieur le long de la ligne de pliure, en plaçant le bord pressé par-dessus la couture. Bâtir. Presser. **PIQUER LE BORD** en suivant le bâti, comme illustré.

30.Endroit contre endroit, épingler la manche sur l'emmanchure, en plaçant le grand cercle sur la couture d'épaule, en distribuant l'ampleur. Piquer. Piquer de nouveau à 6 mm sur le rentré. Egaliser près de la piqûre. Presser les rentrés ensemble, puis les retourner vers la manche.



Modèle A :

31. Piquer les pièces du VOLANT (9) ensemble sur les côtés.

32. **FRONCER** le bord supérieur du volant, comme illustré.

33. Faire un **OURLET ETROIT** de 1.5 cm sur le bord inférieur du volant.

34. Epingler le volant sur la robe, en faisant coïncider les milieux.
Ajuster les fronces; bâtir. Piquer. Piquer de nouveau à 6 mm sur le rentré. Egaliser près de la piqûre.
Presser la couture vers la robe.

Modèle B :

35. Pour ourler le bord inférieur de la robe, piquer à 6 mm du bord inférieur à grands points.
Replier un ourlet de 1.5 cm, en repliant 6 mm sur le bord non fini. Tirer sur le fil pour répartir l'ampleur. Piquer.

36. Faire un **OURLET ETROIT** de 1.5 cm sur les bords de l'ouverture du devant, en amenuisant l'ourlet au-dessus du grand cercle.
Pivoter à travers le rentré à 6 mm audessus du grand cercle au fur et à mesure que vous piquez.