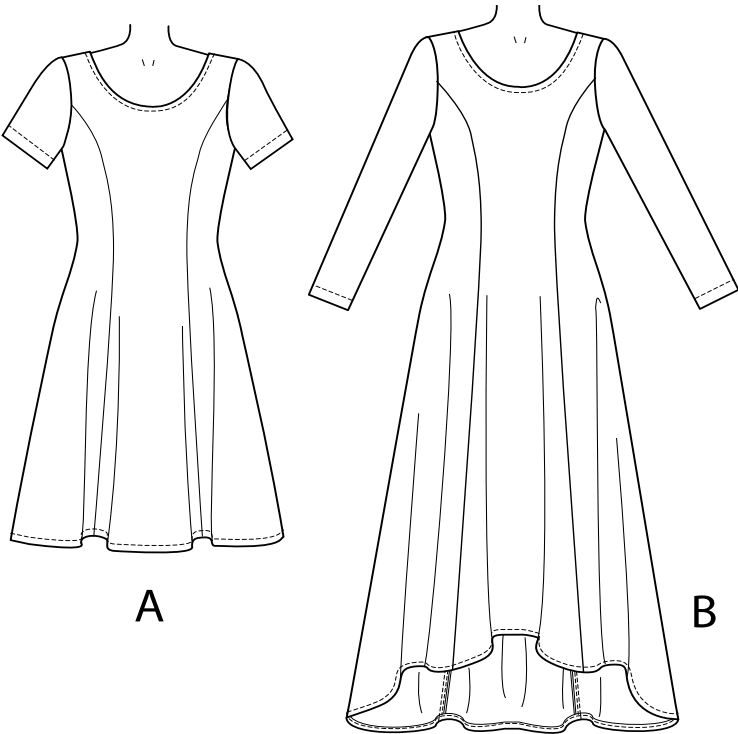
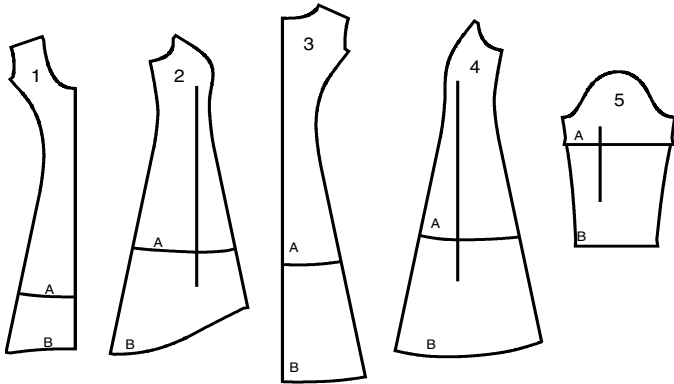


Merci d’avoir acheté ce patron de Simplicity.
Nous avons déployé tous nos efforts pour vous offrir un produit de haute qualité.

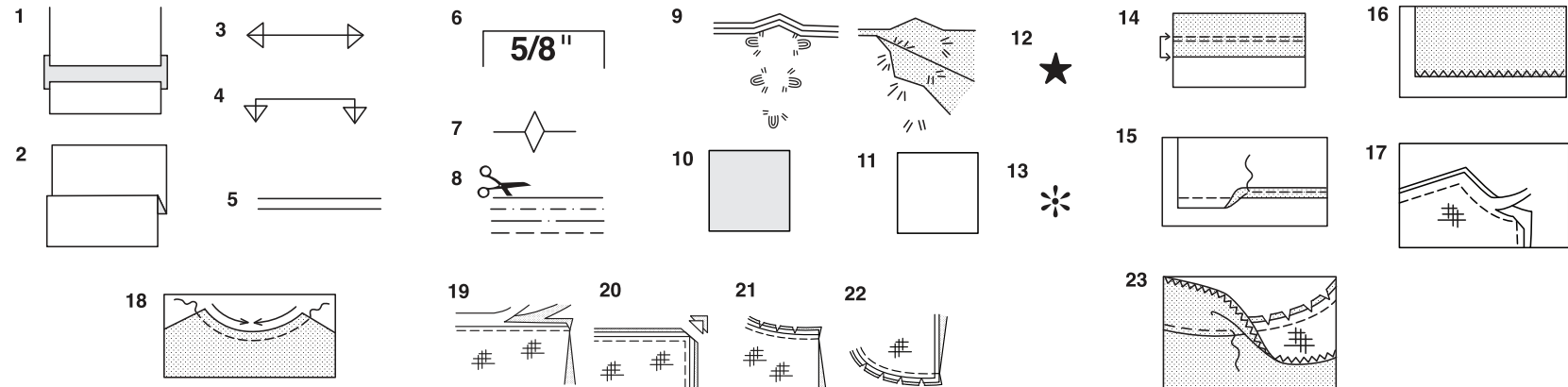


5 PIÈCES DE PATRON



- 1 DEVANT
- 2 COTE DEVANT
- 3 DOS
- 4 COTE DOS
- 5 MANCHE

SELVAGES= LISIÈRES
FOLD= PLIURE



Comment Utiliser Votre Patron
Multi-Tailles

D’abord Preparez Votre Patron
Choisissez les pièces de patron selon le modèle que vous voulez faire.

Ce patron est fait aux mesures du corps avec aisance prévue pour le confort et l’élégance. Si vos mesures diffèrent de celles indiquées sur l’enveloppe du patron, ajustez les pièces avant de les placer sur le tissu.

Vérifiez la mesure depuis la base du cou jusqu’à la taille et la longueur de la robe, au bes oin modifiez la pièce. Les lignes pour rallonger et raccourcir sont indiquées.

- 1. **POUR RALLONGER:** Coupez la pièce entre les lignes tracées et placez le papier au-dessous. Disposez la pièce et épinglez-la sur le patron.
- 2. **POUR RACCOURCIR:** Pliez le long des lignes tracées pour former un pli mesurant la moitié de la longueur à raccourcir, ex: 1.3cm de large pour raccourcir de 2.5.cm

Marques Du Patron

- 3. **DROIT FIL:** placez-le à une distance régulière de la lisière ou d’un droit fil.
- 4. **PLIURE:** placez-la sur la pliure du tissu.
- 5. **LIGNES POUR RALLONGER OU RACCOURCIR**
- 6. **VALEUR DE COUTURE:** de 5/8” (1.5cm) sauf indication contraire.
- 7. **CRANS:** superposez les crans.
- 8. **LIGNES DE COUPE:** les patrons multi-tailles ont différentes lignes de coupe pour différentes tailles.
- 9. **POINTS DE TAILLEUR:** Avec du fil double, faites deux points lâches de façon à former une bride traversant le tissu et le patron en laissant dépasser de longs bouts. Coupez la bride pour ôter le patron. Coupez le fil entre les épaisseurs de tissu. Lai ssez les bouts de fil.

Plans de Coupe

Instructions Pour La Coupe

POUR LE TISSU PLIE OU EN DOUBLE EPAISSEUR - Placez le tissu endroit contre endroit et épinglez le patron sur l’ envers du tissu.

POUR EPAISSEUR UNIQUE - Epinglez le patron sur l’endroit du tissu.

N.B. - Les pièces de patron doivent être disposées plus près les unes des autres pour le s petites tailles. Faites des entailles dans la ligne de coupe.

AVANT d’ôter le patron du tissu, reportez toutes les marques en faisant des points de tailleur ou en utilisant du papier-calque de couturière.

- 10. CODE: patron côté imprimé sur le dessus
- 11. CODE: patron côté imprimé sur le dessous
- 12. CODE: Coupez toutes les pièces sauf celles qui dépassent au-delà du tissu, puis ouvrez le tissu et sur l’ENDROIT du tissu, coupez dans les positions indiquées
- 13. CODE: Pour les plans de coupe avec ou sans sens assurez-vous que le tissu es t placé avec le sens ou les motifs dans la même direction.

Avant d’épingler la pièce de patron sur le tissu, repassez-la a sec avec un fer chaud pour oter les plis

Instructions De Couture

Code	Endroit	Envers	Entoilage	Doublure
------	---------	--------	-----------	----------

Cousez le vêtement en suivant les **Instructions de Couture.**

EPINGLEZ ou bâtissez les coutures en superposant les crans.

PIQUEZ en coutures de 5/8” (1.5cm) sauf indication contraire

OUVREZ LES COUTURES AU FER, sauf indication contraire, en crantant au besoin de façon que les coutures soient bien plates.

14. POUR SOUTENIR ou FRONCER- Relâchez légèrement la tension de l’aiguille. L’ENDROIT vers vous, piquez à longs points à 5/8” (1.5cm) du bord coupé. Repiquez à 1/4” (6mm) dans la valeur de couture.

FINITON DU BORD - Finissez les bords non finis des coutures, ourlets et parement ures en utilisant l’une des méthodes suivantes:

- 15. Piquez à 1/4” (6mm) du bord, rentrez le long de la piqûre et piquez.
- 16. Piquez les bords non finis à point zig-zag ou overlock.

17. ENTOILAGE - Epinglez l’entoilage sur l’ENVERS du tissu. Biaisiez les coins qui seront pris dans les coutures. Faites un bâti-machine à 1/2” (1.3cm) du bord coupé (paraissant seulement sur la première illustration). Recoupez l’entoilage tout près du bâti. Pour l’entoilage THERMOCOLLANT, suivez les indications du fabricant.

18. PIQURE DE SOUTIEN - Piquez à 1/2” (1.3cm) du bord coupé dans la direction des flèches (paraissant sur le premier croquis seulement).

COUPE EN DEGRADE - Recoupez les valeurs de couture en dégradé.

- 19. Recoupez les coutures fermées.
- 20. Biaisiez les coins
- 21. Crantez les angles
- 22. Crantez les courbes
- 23. **SOUS-PIQUEZ** - Repassez la parementure en dehors du vêtement; repassez la couture vers la parementure. Avec la parementure vers vous, sous-piquez tout près de la couture à travers la parementure et les valeurs de

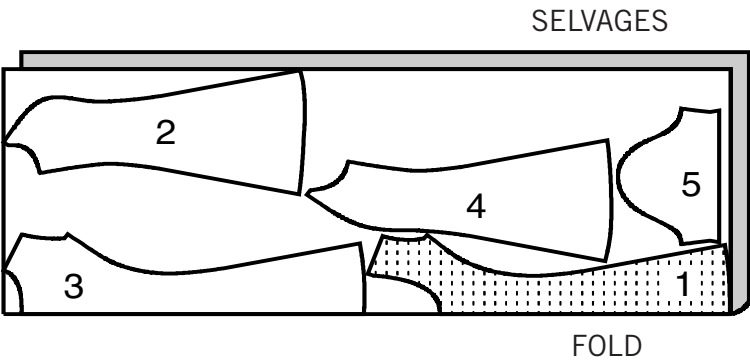
Plans de Coupe



ROBE A

UTILISEZ LES PIÈCES 1 2 3 4 5

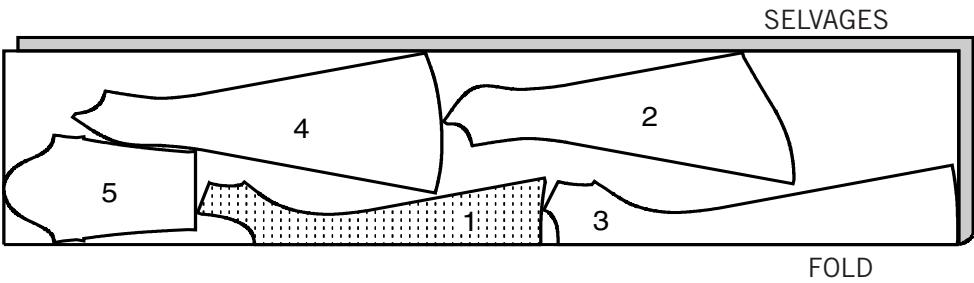
60" (150CM)
TOUTES LES TAILLES



ROBE B

UTILISEZ LES PIÈCES 1 2 3 4 5

60" (150CM)
TOUTES LES TAILLES

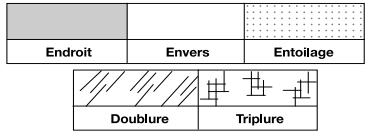


EXPLICATIONS DE COUTURE

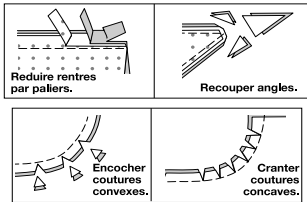
RENTRES DE COUTURE COMPRIS

Les rentrés sont tous de 1.5cm, sauf si indiqué différemment.

LEGENDE DES CROQUIS



Au fur et à mesure de l'assemblage, repasser les rentrés ensemble puis ouverts, sauf si contre indiqué. Pour aplatir les coutures, cranter les rentrés où nécessaire.



GLOSSAIRE

Les termes techniques, imprimés en **CARACTERES GRAS** au cours de l'assemblage, sont expliqués ci-dessous.

DOUBLE-PIQURE-Piquer sur la ligne de couture; piquer à nouveau à 6mm sur les rentré au point ordinaire OU au point de zigzag. Recouper les rentrés près de la seconde piqûre OU surfiler à l'overlock.

SOUTENIR - Piquer à grands points sur la ligne de couture. A l'assemblage, tirer les extrémités du fil canette et répartir l'ampleur.

NOTE: A la tête d'une manche, piquer à nouveau dans le rentré à 6mm et tirer les fils canette simultanément.

POINTS COULES - Glisser l'aiguille dans le bord plié et faire un point au-dessous dans le vêtement, ne prenant qu'un seul fil.

PIQURE DE SOUTIEN - Piquer dans le rentré à 3mm de la ligne de couture, soit à 12mm du bord non fini.

SURPIQUER - Utilisant le pied presseur comme guide, sur l'endroit, piquer à 6mm d'une couture ou d'une autre piqûre, ou surpiquer comme spécifié.

ROBE A, B

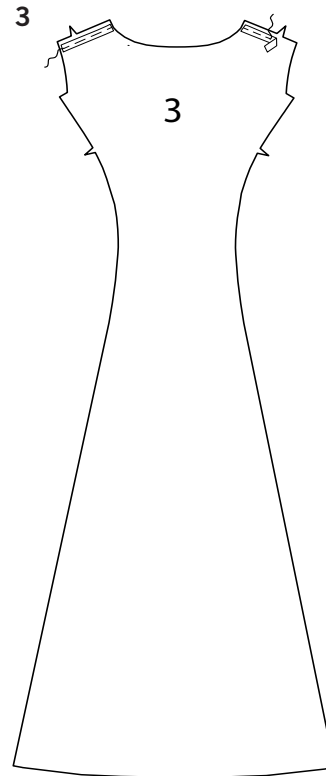
NOTE : Etirer uniformément le tissu devant et derrière l'aiguille au moment de piquer.

NOTE : Les croquis montrent le Modèle A, sauf différemment indiqué.

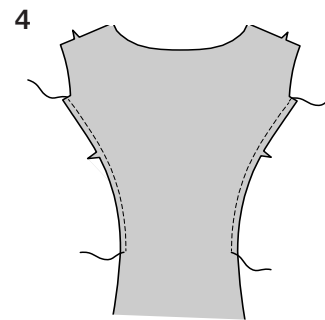
DEVANT ET DOS

1. Faire une **PIQURE DE SOUTIEN** sur les bords latéraux du DEVANT (1) au-dessus de la taille, comme illustré.

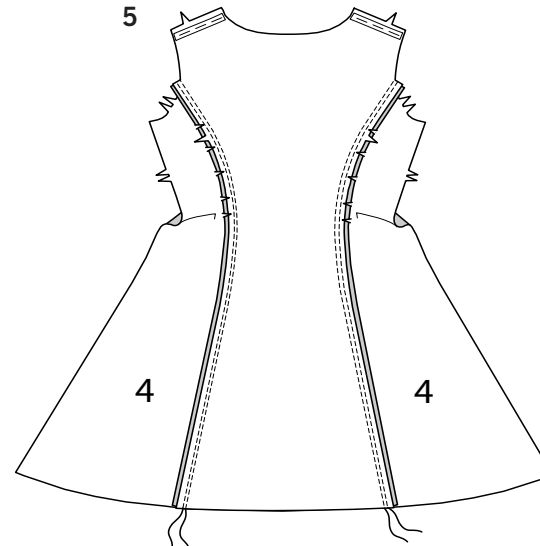
2. Epingler les sections COTE DEVANT (2) sur le devant, en crantant le devant si nécessaire. Bâtir. Piquer en coutures à **DOUBLE-PIQURE**. Repasser les coutures vers les côtés.



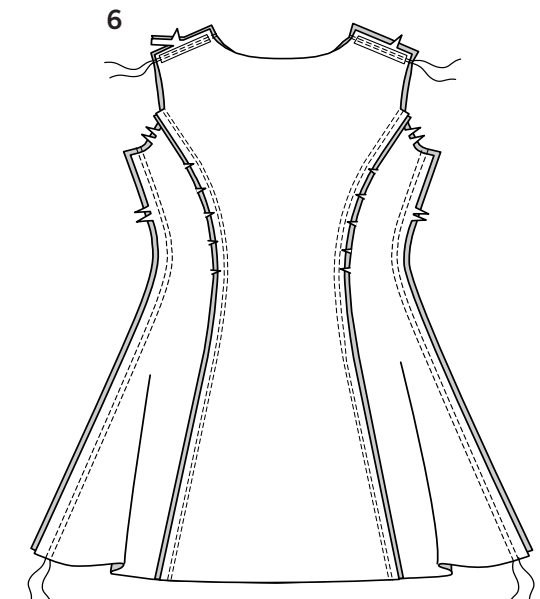
3. Pour renforcer les bords de l'épaule du DOS (3), sur l'envers, centrer l'extra-fort sur les lignes de couture, comme illustré. Bâtir.



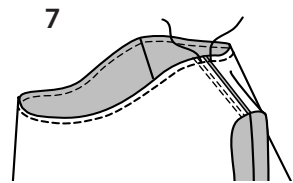
4. Faire une **PIQURE DE SOUTIEN** sur les bords latéraux du dos au-dessus de la taille, comme illustré.



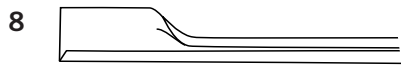
5. Epingler les sections COTE DOS (4) sur le dos, en crantant le dos si nécessaire. Bâtir. Piquer en coutures à **DOUBLE-PIQURE**. Repasser les coutures vers les côtés.



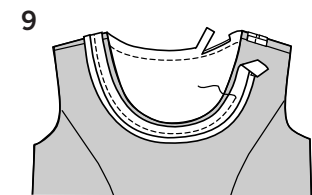
6. Piquer le devant au dos aux épaules et aux côtés en coutures à **DOUBLE-PIQURE**, en veillant à ne pas couper l'extra-fort au moment de couper. Repasser les coutures vers le dos.



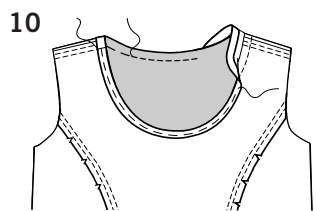
7. Faire une **PIQURE DE SOUTIEN** sur le bord de l'encolure de la robe.



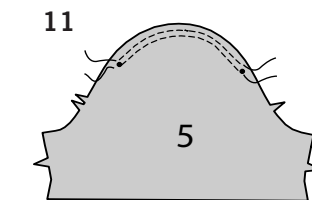
8. Ouvrir un bord plié du ruban de biais; repasser légèrement.



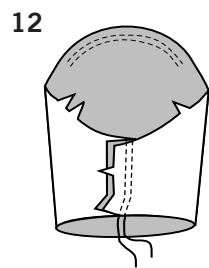
9. Epingler le biais sur le bord de l'encolure, en plaçant le pli le long de la ligne de couture, en repliant 6 mm des extrémités pour les rejoindre à la couture de l'épaule gauche. Piquer le long du pli. Couper le rentré au même niveau que le biais.



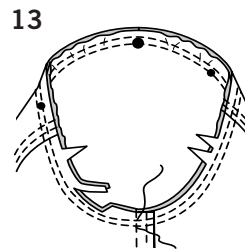
10. Tourner le biais sur l'envers. Repasser. Bâtir en place. Coudre les extrémités aux **POINTS COULES**. Sur l'endroit, piquer près du bord bâti. Manche et finitions.



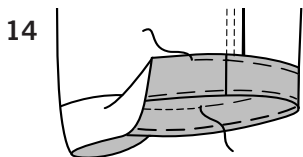
11. **SOUTENIR** le bord supérieur de la MANCHE (5) entre les petits cercles.



12. Piquer la manche en couture à **DOUBLE-PIQURE**. Repasser la couture vers le dos.

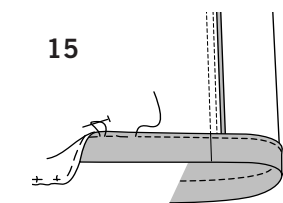


13. Endroit contre endroit, épingler la manche sur l'entournure, en plaçant le grand cercle à la couture de l'épaule. Soutenir; bâtir. Piquer. Piquer de nouveau à 6 mm sur le rentré. Egaliser près de la piqûre. Repasser les rentrés ensemble. Tourner la couture vers la manche.



14. Former l'ourlet de la manche. Bâtir près de la pliure. Bâtir à 6 mm du bord non fini. Repasser. **SURPIQUER** l'ourlet le long du bâti supérieur.

Avant d'ourle, suspendre la robe pendant 24 heures. Essayer la robe; marquer de nouveau l'ourlet. Couper le bord inférieur jusqu'à 1.5 de la marque.



15. Piquer à 6 mm du bord inférieur de la robe aux longs points, comme illustré. Former un ourlet. Tirer sur le fil pour soutenir l'ampleur; piquer à 6 m des bords non finis. Repasser.