

Merci d’avoir acheté ce patron de Simplicity.
Nous avons déployé tous nos efforts pour vous offrir un produit de haute qualité.

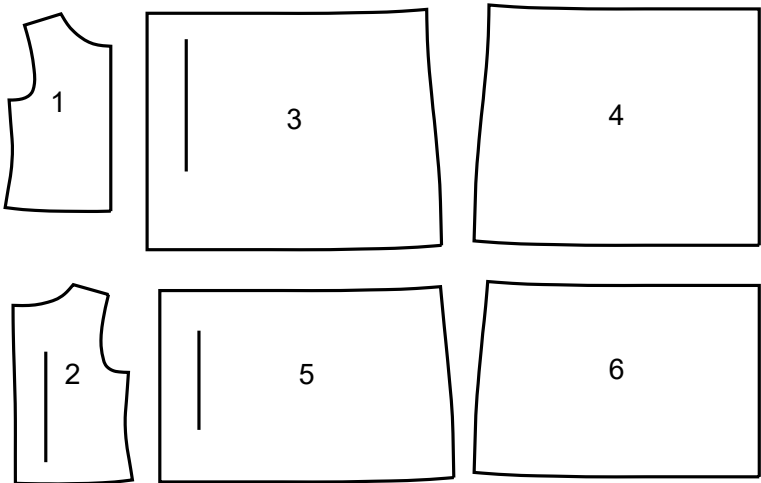


A



B

6 PIÈCES DE PATRON

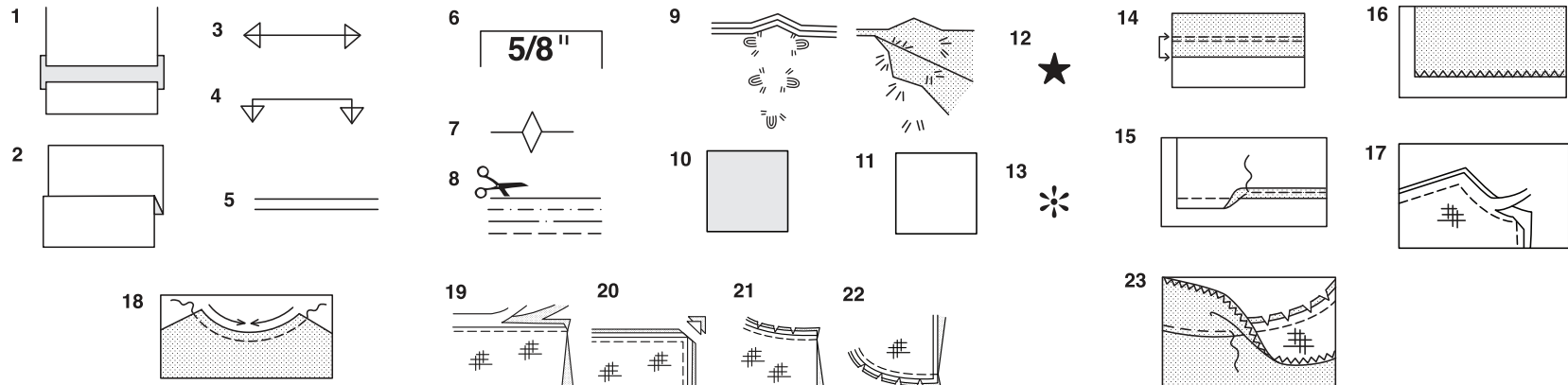


- 1 CORSAGE DEVANT- A B
- 2 CORSAGE DOS- A B
- 3 JUPE DOS- A
- 4 JUPE DEVANT- A
- 5 JUPE DOS- B
- 6 JUPE DEVANT- B

SELVAGE (S)= LISIÈRE (S)

SEL. (S)= LIS.

FOLD= PLIURE



Comment Utiliser Votre Patron
Multi-Tailles

D’abord Preparez Votre Patron

Choisissez les pièces de patron selon le modèle que vous voulez faire.

Ce patron est fait aux mesures du corps avec aisance prévue pour le confort et l’élégance. Si vos mesures diffèrent de celles indiquées sur l’enveloppe du patron, ajustez les pièces avant de les placer sur le tissu.

Vérifiez la mesure depuis la base du cou jusqu’à la taille et la longueur de la robe, au bes oin modifiez la pièce. Les lignes pour rallonger et raccourcir sont indiquées.

1. **POUR RALLONGER:** Coupez la pièce entre les lignes tracées et placez le papier au-dessous. Disposez la pièce et épinglez-la sur le patron.
2. **POUR RACCOURCIR:** Pliez le long des lignes tracées pour former un pli mesurant la moitié de la longueur à raccourcir, ex: 1.3cm de large pour raccourcir de 2.5.cm

Marques Du Patron

3. **DROIT FIL:** placez-le à une distance régulière de la lisière ou d’un droit fil.
4. **PLIURE:** placez-la sur la pliure du tissu.
5. **LIGNES POUR RALLONGER OU RACCOURCIR**
6. **VALEUR DE COUTURE:** de 5/8” (1.5cm) sauf indication contraire.
7. **CRANS:** superposez les crans.
8. **LIGNES DE COUPE:** les patrons multi-tailles ont différentes lignes de coupe pour différentes tailles.
9. **POINTS DE TAILLEUR:** Avec du fil double, faites deux points lâches de façon à former une bride traversant le tissu et le patron en laissant dépasser de longs bouts. Coupez la bride pour ôter le patron. Coupez le fil entre les épaisseurs de tissu. Lai ssez les bouts de fil.

Plans de Coupe

Instructions Pour La Coupe

POUR LE TISSU PLIE OU EN DOUBLE EPAISSEUR - Placez le tissu endroit contre endroit et épinglez le patron sur l’ envers du tissu.

POUR EPAISSEUR UNIQUE - Epinglez le patron sur l’endroit du tissu.

N.B. - Les pièces de patron doivent être disposées plus près les unes des autres pour le s petites tailles. Faites des entailles dans la ligne de coupe.

AVANT d’ôter le patron du tissu, reportez toutes les marques en faisant des points de tailleur ou en utilisant du papier-calque de couturière.

10. CODE: patron côté imprimé sur le dessus
11. CODE: patron côté imprimé sur le dessous
12. CODE: Coupez toutes les pièces sauf celles qui dépassent au-delà du tissu, puis ouvrez le tissu et sur l’ENDROIT du tissu, coupez dans les positions indiquées
13. CODE: Pour les plans de coupe avec ou sans sens assurez-vous que le tissu es t placé avec le sens ou les motifs dans la même direction.

Avant d’épingler la pièce de patron sur le tissu, repassez-la a sec avec un fer chaud pour oter les plis

Instructions De Couture

Code	Instructions de Couture			
	Endroit	Envers	Entoilage	Doublure

Cousez le vêtement en suivant les **Instructions de Couture.**

EPINGLEZ ou bâtissez les coutures en superposant les crans.

PIQUEZ en coutures de 5/8” (1.5cm) sauf indication contraire

OUVREZ LES COUTURES AU FER, sauf indication contraire, en crantant au besoin de façon que les coutures soient bien plates.

14. POUR SOUTENIR ou FRONCER- Relâchez légèrement la tension de l’aiguille. L’ENDROIT vers vous, piquez à longs points à 5/8” (1.5cm) du bord coupé. Repiquez à 1/4” (6mm) dans la valeur de couture.

FINITON DU BORD - Finissez les bords non finis des coutures, ourlets et parement ures en utilisant l’une des méthodes suivantes:

15. Piquez à 1/4” (6mm) du bord, rentrez le long de la piqûre et piquez.

16. Piquez les bords non finis à point zig-zag ou overlock.

17. ENTOILAGE - Epinglez l’entoilage sur l’ENVERS du tissu. Biaisiez les coins qui seront pris dans les coutures. Faites un bâti-machine à 1/2” (1.3cm) du bord coupé (paraissant seulement sur la première illustration). Recoupez l’entoilage tout près du bâti. Pour l’entoilage THERMOCOLLANT, suivez les indications du fabricant.

18. PIQURE DE SOUTIEN - Piquez à 1/2” (1.3cm) du bord coupé dans la direction des flèches (paraissant sur le premier croquis seulement).

COUPE EN DEGRADE - Recoupez les valeurs de couture en dégradé.

19. Recoupez les coutures fermées.

20. Biaisiez les coins

21. Crantez les angles

22. Crantez les courbes

23. SOUS-PIQUEZ - Repassez la parementure en dehors du vêtement; repassez la couture vers la parementure. Avec la parementure vers vous, sous-piquez tout près de la couture à travers la parementure et les valeurs de

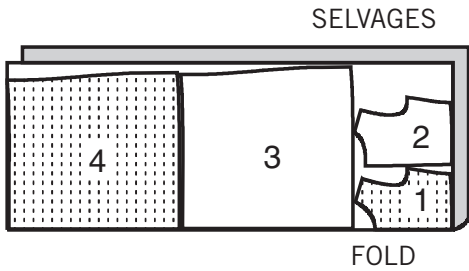
Plans de Coupe



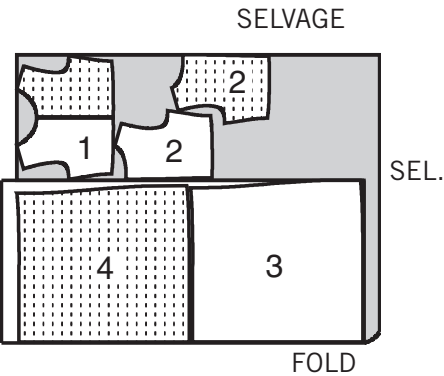
ROBE A

UTILISEZ LES PIÈCES 1 2 3 4

45" (115CM)
TOUTES LES TAILLES



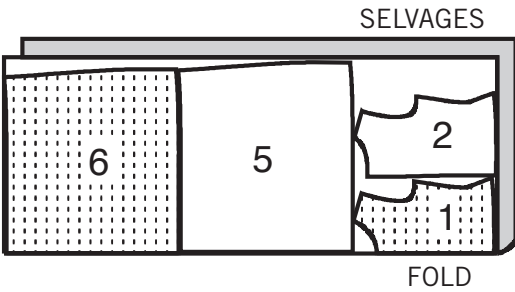
60" (150CM)
TOUTES LES TAILLES



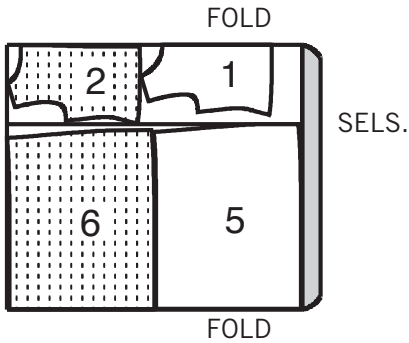
ROBE B

UTILISEZ LES PIÈCES 1 2 5 6

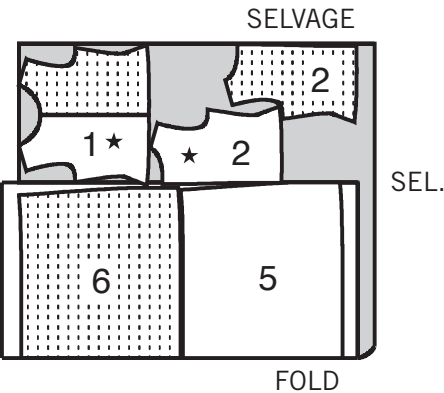
45" (115CM)
TOUTES LES TAILLES



60" (150CM)
TAILLES 2 3 4 5 6



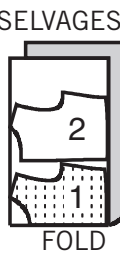
60" (150CM)
TAILLES 7 8



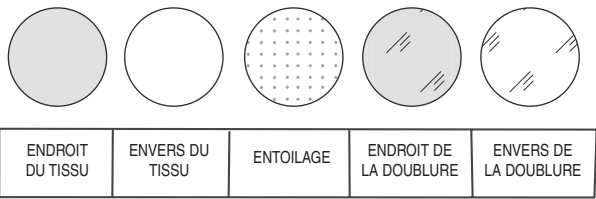
DOUBLURE A, B

UTILISEZ LES PIÈCES 1 2

45" (115CM)
TOUTES LES TAILLES

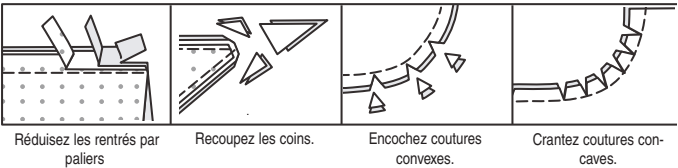


LEGENDE DES CROQUIS



RENTRES DE COUTURE

Utilisez des rentrés de 1.5 cm sauf différemment indiqué.



EXPLICATIONS DE COUTURE

GLOSSAIRE

Les termes techniques, imprimés en **CARACTERES GRAS** au cours de l'assemblage, sont expliqués cidessous.

FINIR - Piquer à 6mm du bord non fini et choisir une des méthodes: (1) Couper aux ciseaux à denteler OU (2) Surfiler OU (3) Plier a la piqûre; piquer près de la pliure OU (4) Overlock.

OURLET- Si désiré, poser un extra-fort (ruban bordure).

FRONCER - Piquer à grands points sur la ligne de couture, puis a 6mm dans le rentré ou sur les lignes de fronces indiquées sur le patron. Tirer les fils canette à l'ajustage et répartir les fronces.

OURLET ETROIT - Plier le rempli, repasser soutenant l'ampleur si nécessaire. Plier le bord non fini et le faire coïncider avec la pliure. Piquer.

RENFORCER - Piquer à petits points sur la ligne de couture indiquée.

POINTS COULES - Glisser l'aiguille dans le bord plié et faire un point au-dessous dans le vêtement, ne prenant qu'un seul fil.

SOUS-PIQUER - Soulever la paramenture (ou pièce spécifiée) et la piquer sur les rentrés, près de la couture

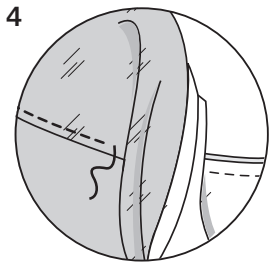
ROBE A, B

NOTE : Les croquis montrent le premier Modèle, sauf différemment indiqué.

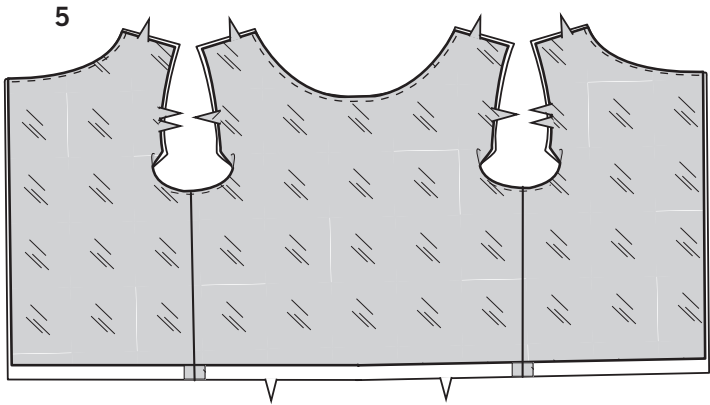
1. Piquer le CORSAGE DEVANT (1) au CORSAGE DOS (2) aux côtés.

2. Piquer la DOUBLURE corsage devant et la DOUBLURE corsage dos aux côtés. Rentrer au fer 1.5 cm sur le bord inférieur de la doublure. Couper le bord repassé à 1 cm.

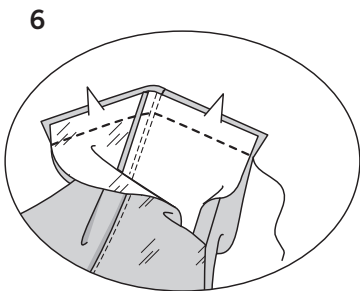
3. Endroit contre endroit, épingler la doublure sur le corsage, en faisant coïncider les encoches, les milieux, les cercles et les coutures. Piquer le bord de l'encolure. Piquer les bords de l'entournure, en laissant libre au-dessus des petits cercles.



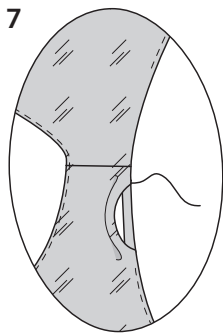
4. **SOUS-PIQUER** la doublure aussi loin que possible.



5. Tourner la doublure sur l'envers. Repasser.

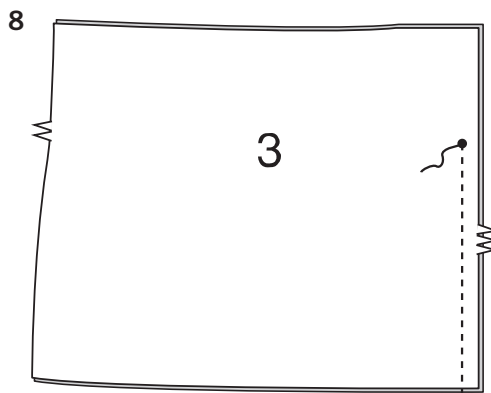


6. Ouvrir la doublure aux épaules. Epingler le devant sur le dos aux épaules; épingler les bords de la doublure ensemble. Piquer en couture continue.

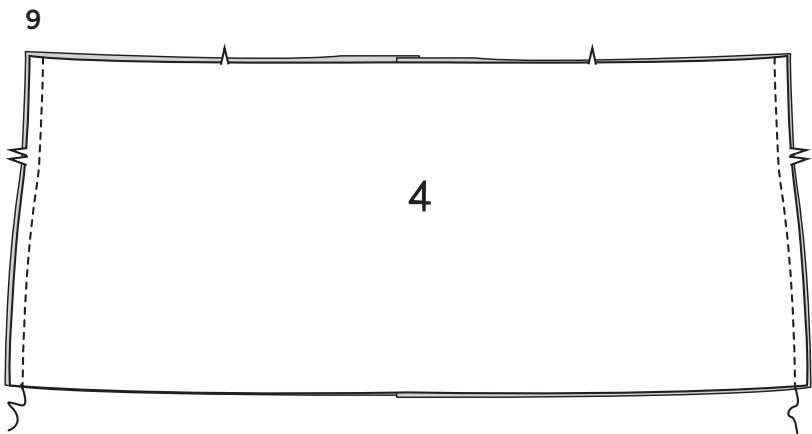


7. rabattre la doublure, en repliant le reste des bords de l'entournure le long des lignes de couture. Repasser. Coudre les bords repassés ensemble aux **POINTS COULES**.

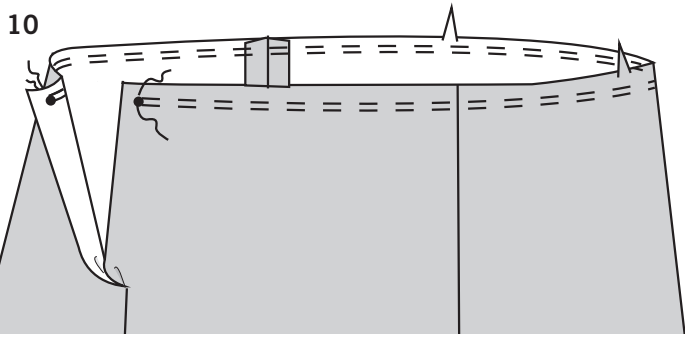
JUPE



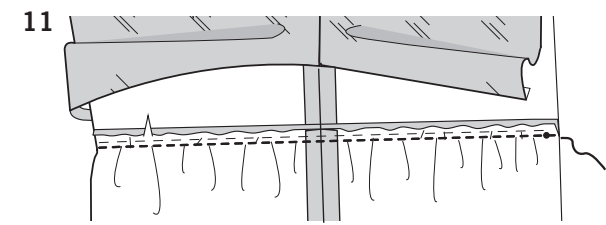
8. Epingler les sections JUPE DOS (3) ou JUPE DOS (5), endroit contre endroit. Piquer du bord inférieur au cercle.



9. Piquer la JUPE DEVANT (4) ou la JUPE DEVANT (6) à la jupe dos aux côtés.

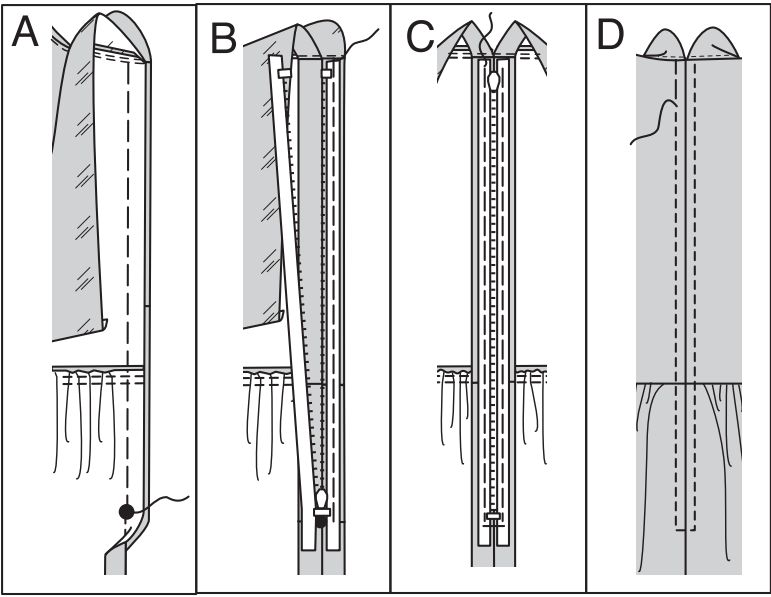


10. **FRONCER** le bord supérieur de la jupe entre les petits cercles.



11. En maintenant la doublure de corsage libre, épingler la jupe sur le corsage, endroit contre endroit, en faisant coïncider les encoches, les milieux et les coutures. Ajuster les fronces. Bâtir. Piquer.

12



FERMETURE À GLISSIÈRE

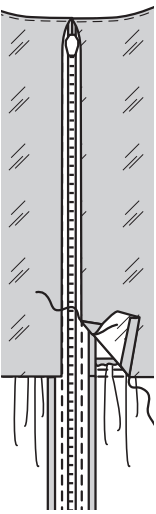
12. (A) Bâtir les bords de l'ouverture du dos ensemble le long de la ligne de couture au-dessus du cercle, en maintenant la doublure de corsage libre. Repasser.

(B) Ouvrir la fermeture. Placer la fermeture vers le bas sur le rentré étendu, en plaçant l'arrêt de fermeture au cercle et les dents de la fermeture sur la ligne de couture. Bâtir au milieu du ruban de la fermeture.

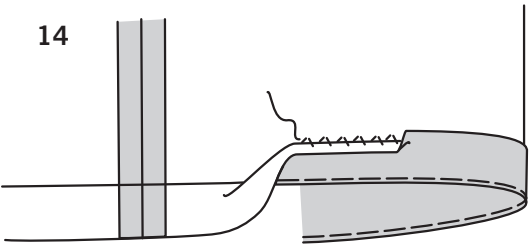
(C) Fermer la fermeture. Soulever la tirette. Etendre la robe plate. Bâtir à un peu moins de 6 mm des dents de la fermeture et à travers le bord inférieur.

(D) Sur l'endroit, en utilisant un pied à fermeture, piquer le long du bâti à travers toutes les épaisseurs. Enlever le bâti.

13



14



13. Replier les bords du dos de la doublure pour dégager les dents de la fermeture. Coudre aux rubans de la fermeture aux **POINTS COULES**. Coudre le bord repassé de la doublure par-dessus la couture aux **POINTS COULES**.

FINITIONS

14. Former un ourlet de 3.2 cm sur le bord inférieur de la robe. Bâtir près de la pliure. **FINIR** le bord non fini. Coudre en place à la main, en soutenant l'ampleur si nécessaire. Repasser.

15



15. **Pour le Modèle A:** Poser les bijoux achetés sur le corsage devant, en plaçant un bijou au milieu devant et deux bijoux sur chaque côté du milieu, en les espaçant uniformément, en suivant la notice d'utilisation.