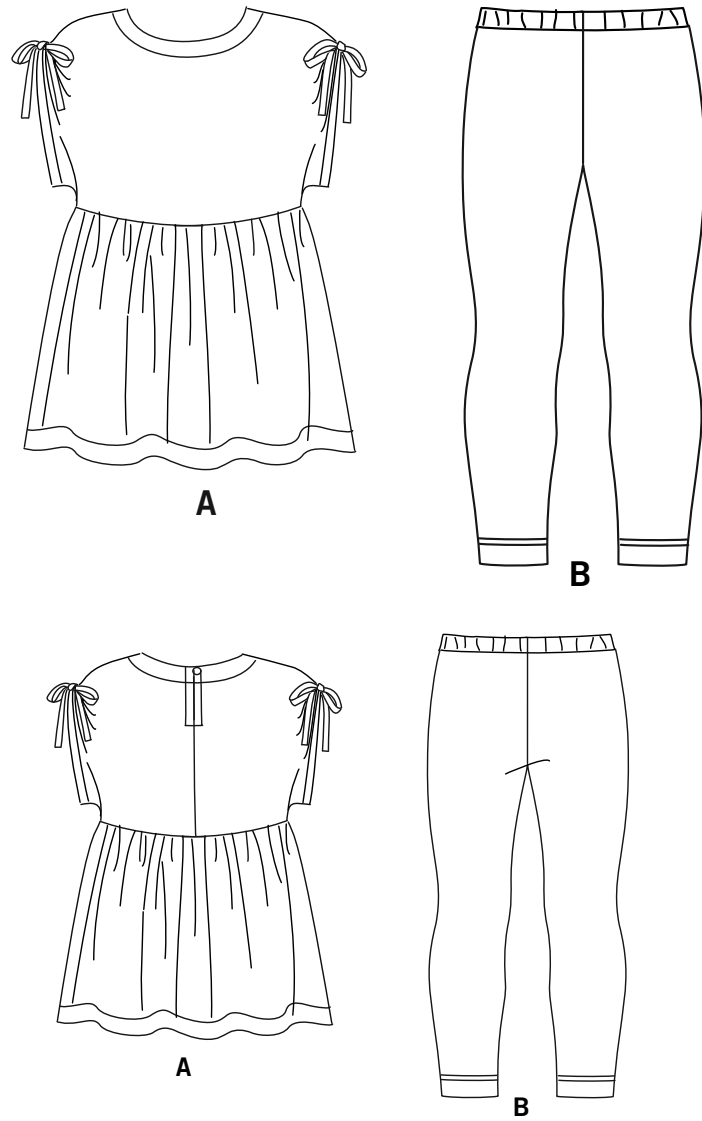


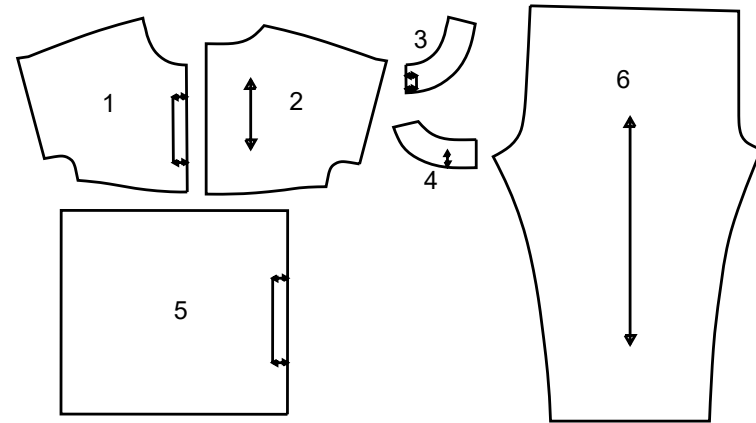
1 / 4
NEWLOOK® N6761

www.simplicity.com info@simplicity.com 1-888-588-2700

Merci d'avoir acheté ce patron de Simplicity. Nous avons déployé tous nos efforts pour vous offrir un produit de haute qualité.

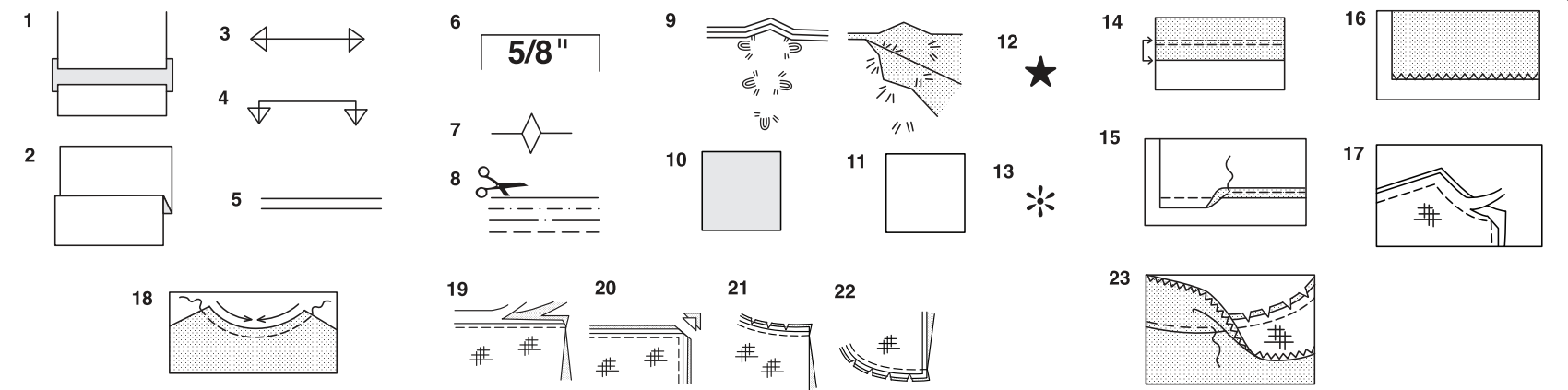


6 PIÈCES DE PATRON



- 1 PAREMENTURE DEVANT A
- 2 PAREMENTURE DOS A
- 3 JUPE DEVANT ET DOS A
- 4 CORSAGE DEVANT A
- 5 CORSAGE DOS A
- 6 DEVANT ET DOS B

SELVAGE (S)= LISIÈRE (S)
SEL. (S)= LIS.
FOLD= PLIURE



Comment Utiliser Votre Patron Multi-Tailles

D'abord Préparez Votre Patron
Choisissez les pièces de patron selon le modèle que vous voulez faire.

Ce patron est fait aux mesures du corps avec aisance prévue pour le confort et l'élégance. Si vos mesures diffèrent de celles indiquées sur l'enveloppe du patron, ajustez les pièces avant de les placer sur le tissu.

Vérifiez la mesure depuis la base du cou jusqu'à la taille et la longueur de la robe, au besoin modifiez la pièce. Les lignes pour rallonger et raccourcir sont indiquées.

1. **POUR RALLONGER:** Coupez la pièce entre les lignes tracées et placez le papier au-dessous. Disposez la pièce et épinglez-la sur le patron.
2. **POUR RACCOURCIR:** Pliez le long des lignes tracées pour former un pli mesurant la moitié de la longueur à raccourcir, ex: 1.3cm de large pour raccourcir de 2.5cm

Marques Du Patron

3. **DROIT FIL:** placez-le à une distance régulière de la lisière ou d'un droit fil.
4. **PLIURE:** placez-la sur la pliure du tissu.
5. **LIGNES POUR RALLONGER OU RACCOURCIR**
6. **VALEUR DE COUTURE:** de 5/8" (1.5cm) sauf indication contraire.
7. **CRANS:** superposez les crans.
8. **LIGNES DE COUPE:** les patrons multi-tailles ont différentes lignes de coupe pour différentes tailles.
9. **POINTS DE TAILLEUR:** Avec du fil double, faites deux points lâches de façon à former une bride traversant le tissu et le patron en laissant dépasser de longs bouts. Coupez la bride pour ôter le patron. Coupez le fil entre les épaisseurs de tissu. Laissez les bouts de fil.

Plans de Coupe

Instructions Pour La Coupe
POUR LE TISSU PLIE OU EN DOUBLE EPAISSEUR - Placez le tissu endroit contre endroit et épinglez le patron sur l'envers du tissu.

POUR EPAISSEUR UNIQUE - Epinglez le patron sur l'endroit du tissu.

N.B. - Les pièces de patron doivent être disposées plus près les unes des autres pour les petites tailles. Faites des entailles dans la ligne de coupe.

AVANT d'ôter le patron du tissu, reportez toutes les marques en faisant des points de tailleur ou en utilisant du papier-calque de couturière.

10. CODE: patron côté imprimé sur le dessus
11. CODE: patron côté imprimé sur le dessous
12. CODE: Coupez toutes les pièces sauf celles qui dépassent au-delà du tissu, puis ouvrez le tissu et sur l'ENDROIT du tissu, coupez dans les positions indiquées
13. CODE: Pour les plans de coupe avec ou sans sens assurez-vous que le tissu est placé avec le sens ou les motifs dans la même direction.

AVANT d'épingler la pièce de patron sur le tissu, repassez-la à sec avec un fer chaud pour ôter les plis

Instructions De Couture

Code	Endroit	Envers	Entoilage	Doublure

Cousez le vêtement en suivant les **Instructions de Couture.**

EPINGLEZ ou bâtissez les coutures en superposant les crans.

PIQUEZ en coutures de 5/8" (1.5cm) sauf indication contraire

OUVREZ LES COUTURES AU FER, sauf indication contraire, en crantant au besoin de façon que les coutures soient bien plates.

14. **POUR SOUTENIR ou FRONCER-** Relâchez légèrement la tension de l'aiguille. L'ENDROIT vers vous, piquez à longs points à 5/8" (1.5cm) du bord coupé. Repiquez à 1/4" (6mm) dans la valeur de couture.

FINITON DU BORD - Finissez les bords non finis des coutures, ourlets et parementures en utilisant l'une des méthodes suivantes:

15. Piquez à 1/4" (6mm) du bord, rentrez le long de la piqûre et piquez.

16. Piquez les bords non finis à point zig-zag ou overlock.

17. **ENTOILAGE** - Epinglez l'entoilage sur l'ENVERS du tissu. Biaisiez les coins qui seront pris dans les coutures. Faites un bâti-machine à 1/2" (1.3cm) du bord coupé (paraissant seulement sur la première illustration). Recoupez l'entoilage tout près du bâti. Pour l'entoilage THERMOCOLLANT, suivez les indications du fabricant.

18. **PIQURE DE SOUTIEN** - Piquez à 1/2" (1.3cm) du bord coupé dans la direction des flèches (paraissant sur le premier croquis seulement).

COUPE EN DEGRADE - Recoupez les valeurs de couture en dégradé.

19. Recoupez les coutures fermées.

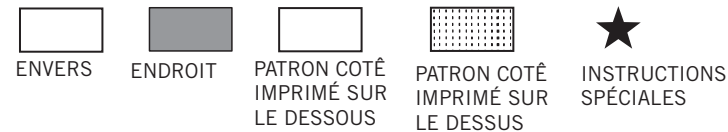
20. Biaisiez les coins

21. Crantez les angles

22. Crantez les courbes

23. **SOUS-PIQUEZ** - Repassez la parementure en dehors du vêtement; repassez la couture vers la parementure. Avec la parementure vers vous, sous-piquez tout près de la couture à travers la parementure et les valeurs de

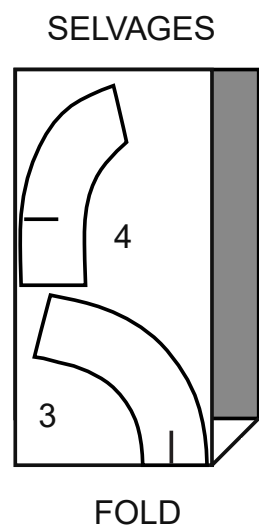
Plans de Coupe



A ENTOILAGE

UTILISEZ LES PIÈCES 3 4

20" A 25" (51CM A 64CM)
THERMOCOLLANT LEGER
TOUTES LES TAILLES

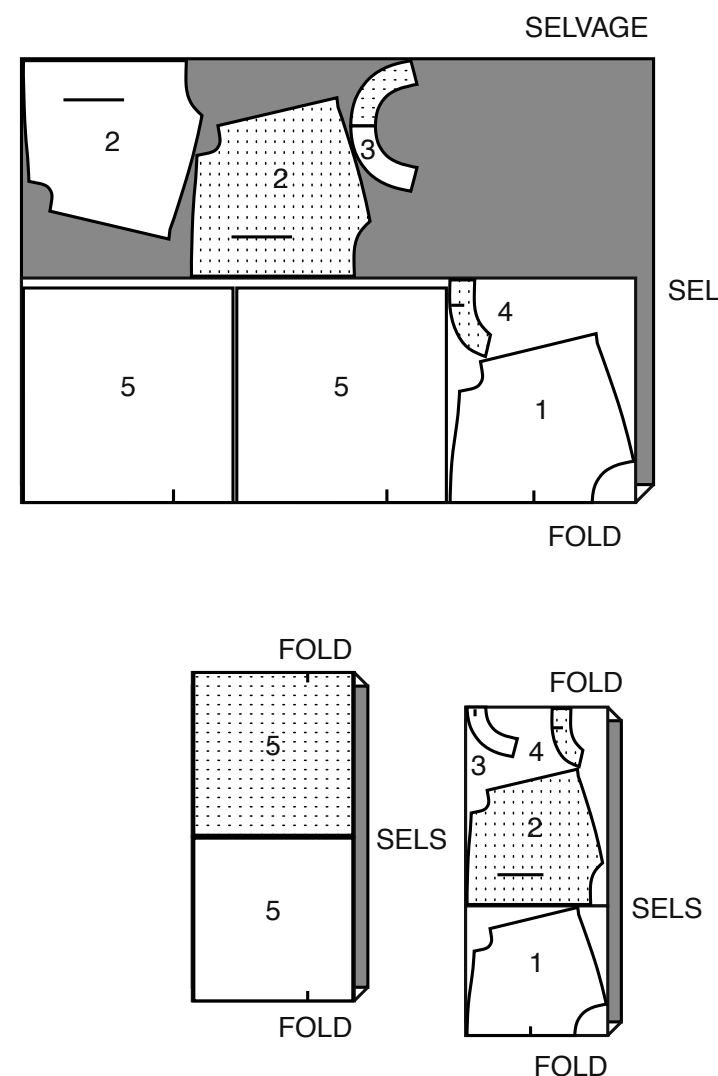


A HAUT

UTILISEZ LES PIÈCES 1 2 3 4 5

44"45" (115CM)
AVEC SENS
TOUTES LES TAILLES

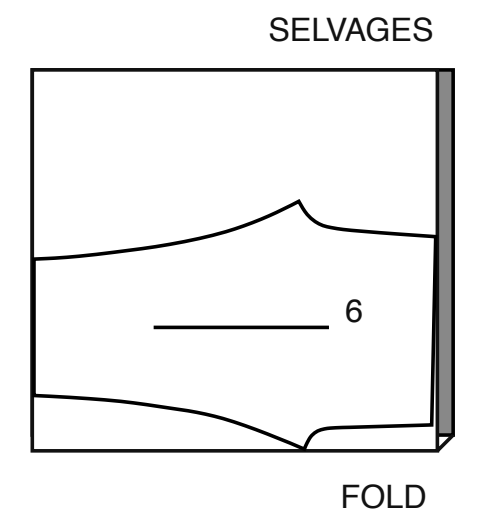
58"60" (150CM)
AVEC SENS
TOUTES LES TAILLES



B LEGGINGS – POUR DES TRICOTS EXTENSIBLES SEULEMENT

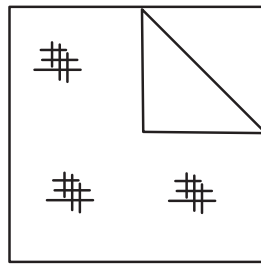
UTILISEZ LA PIÈCE 6

58"60" (150CM)
AVEC SENS
TOUTES LES TAILLES

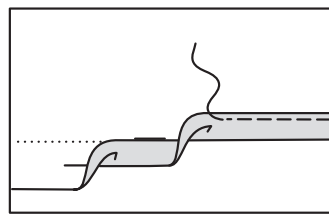


SIMPLEMENT LES MEILLEURS TECHNIQUES DE COUTURE... POUR DES TRICOTS

- Utilisez une aiguille à pointe bille ou stretch.
- Les tricots extensibles ont besoin de coutures assez souples pour "tomber" avec le tissu. Vous pouvez les coudre au point droit (en étirant légèrement le tissu au fur et à mesure que vous piquez), au point zigzag étroit ou au point machine extensible, ou à la surjeteuse.
- Quelque tricots ont besoin de très peu de repassage ou même il ne faut pas les presser au fur et à mesure. Utilisez le réglage de température convenable. Pressez légèrement ou utilisez de la vapeur.
- Les bords non finis de l'ourlet et des parementures restent sans finition, sauf si vous utilisez une surjeteuse.



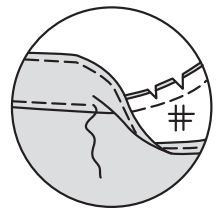
ENTOILAGE



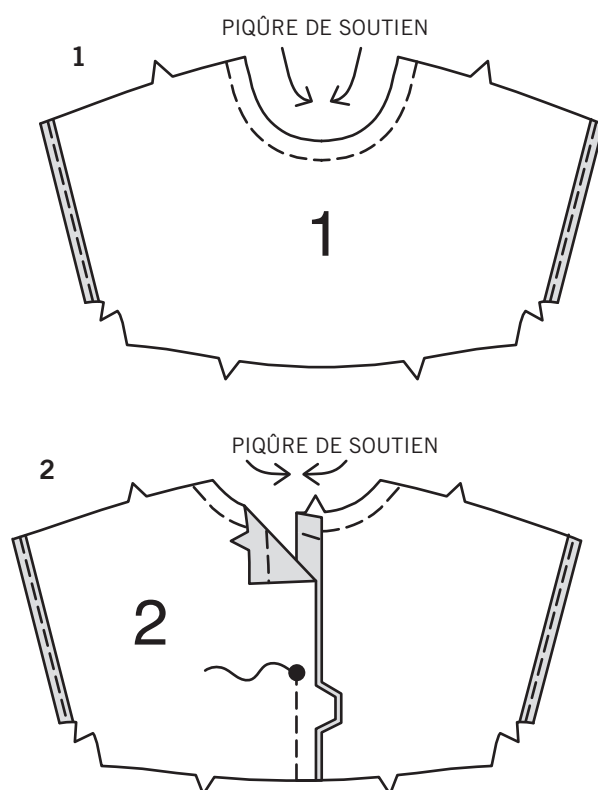
OURLET ETROIT



PIQURE DE SOUTIEN



SOUS-PIQUER



GLOSSAIRE

Les termes de couture imprimés en *ITALIQUE* sont expliqués ci-dessous :

ENTOILAGE – Epinglez l'entoilage sur l'ENVERS du tissu. Faites adhérer l'entoilage en suivant la notice d'utilisation.

OURLET ETROIT – Rentrez au fer l'ourlet. Pour former un ourlet étroit, repliez le bord non fini jusqu'à ce qu'il rejoigne le pli. Pressez. Piquez l'ourlet sur place.

PIQURE DE SOUTIEN – Piquez à 1.3 cm du bord coupé dans le sens des flèches. Cette piqûre reste de façon permanente et aide à empêcher que les bords arrondis se déforment. (Montrée seulement dans le premier croquis.)

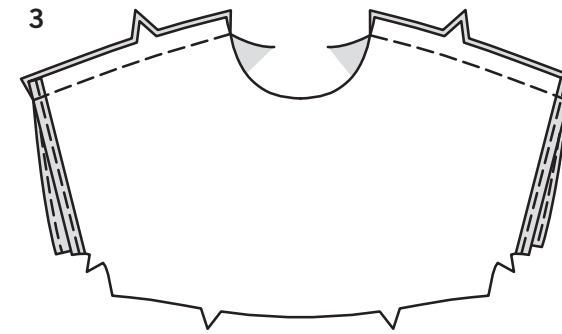
SOUS-PIQUER – Pressez la parementure et la couture à l'opposé du vêtement, en piquant à travers la parementure et les valeurs de couture près de la couture, aussi loin que possible.

LES PIÈCES DU PATRON SERONT IDENTIFIÉES PAR DES NUMÉROS LA PREMIÈRE FOIS QU'ELLES SERONT UTILISÉES.

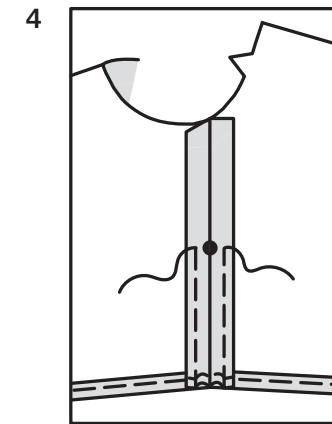
PIQUEZ LES COUTURES ENDROIT CONTRE ENDROIT, SAUF INDIQUÉ DIFFÉREMMENT.

HAUT A

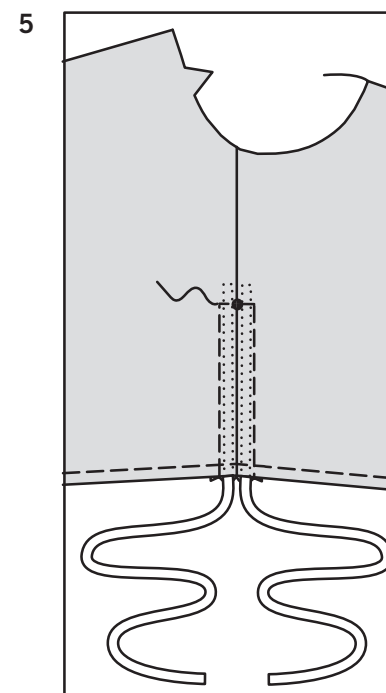
1. Faites une **PIQURE DE SOUTIEN** sur le bord de l'encolure du corsage devant (1).
Faites un **OURLET ETROIT** sur la manche.
2. Faites une **PIQURE DE SOUTIEN** sur le bord de l'encolure des pièces du corsage dos (2).
Faites un **OURLET ETROIT** sur la manche.
Epinglez les pièces du dos en faisant coïncider les grands pois. Piquez la couture au-dessous du grand pois, en piquant au point arrière sur le grand pois pour renforcer la couture.



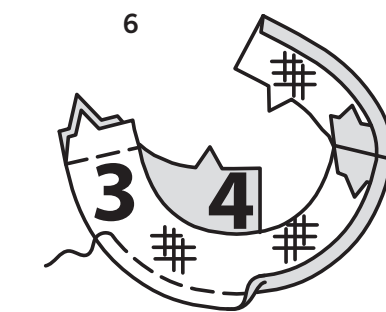
3. Piquez le corsage devant et le corsage dos sur les coutures d'épaule.



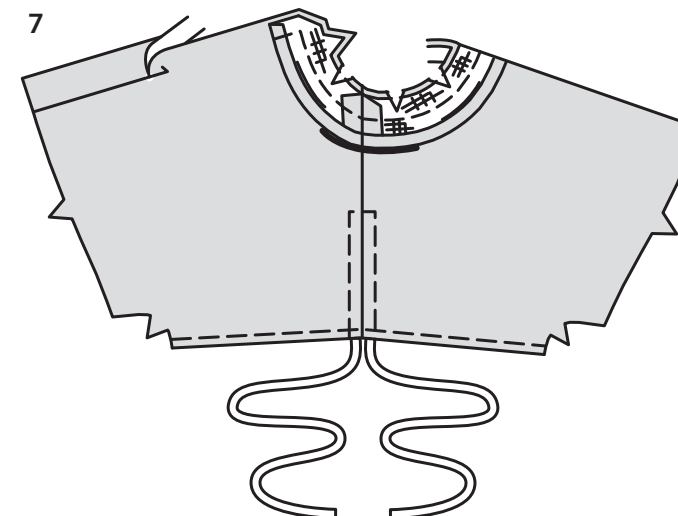
4. Pour faire les coulisses, piquez à 1 cm de part et d'autre de la couture d'épaule entre le bord extérieur et le petit pois, en piquant au point arrière pour renforcer.



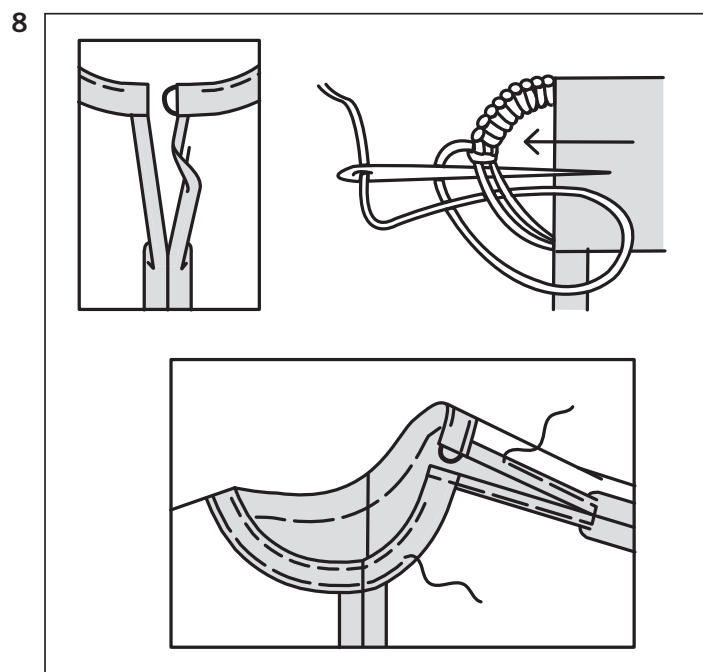
5. Coupez le galon croisé ou le ruban en deux pour les cordons. Sur l'ENDROIT, enfiler les cordons dans l'ouverture sur le bord ourlé, en étendant les extrémités 1.5 cm au-delà des petits pois; épinglez.
Piquez sur le petit pois entre les points de la coulisse, en saisissant les cordons.



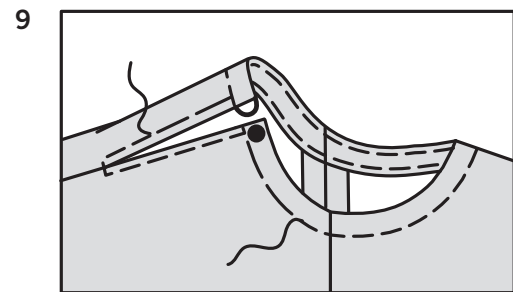
6. Posez l'**ENTOILAGE** sur les pièces de la parementure devant (3) et de la parementure dos (4). Piquez les coutures d'épaule des pièces des parementures.
Pour finir le bord sans encoche, piquez à 6 mm du bord, repliez le long de la piqûre et pressez OU piquez au point zigzag le bord OU surjetez-le avec le couteau désactivé.



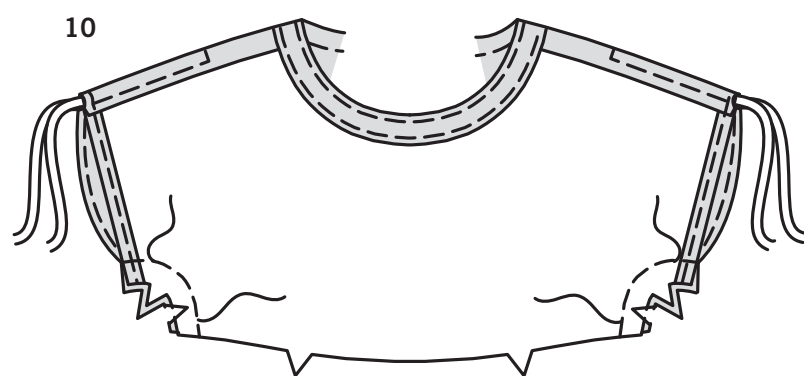
7. ENDROIT CONTRE ENDROIT, épinglez la parementure sur le bord de l'encolure, en faisant coïncider les milieux et les coutures d'épaule. Piquez les bords de l'encolure et du dos.
Egalisez la couture et biaisez les coins. Crantez les courbes.
SOUS-PIQUEZ le bord de l'encolure de la parementure.



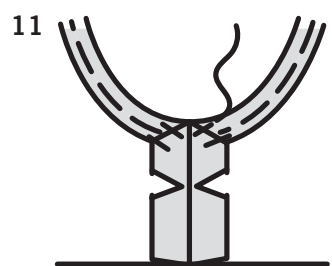
- 8.** Retournez la parementure vers l'INTERIEUR. Pressez, en repliant au fer 1.5 cm sur les bords de la fente. Rentrez au fer 6 mm sur le bord non fini. Faites une bride de fil sur l'ouverture du dos GAUCHE assez grande pour faire passer le bouton, comme illustré. Bâissez l'ouverture près des bords intérieurs pressés, en piquant à angle droit au-dessous de l'ouverture. Bâissez à la main près du bord pressé de la parementure OU à 6 mm du bord piqué en zigzag ou surjeté.



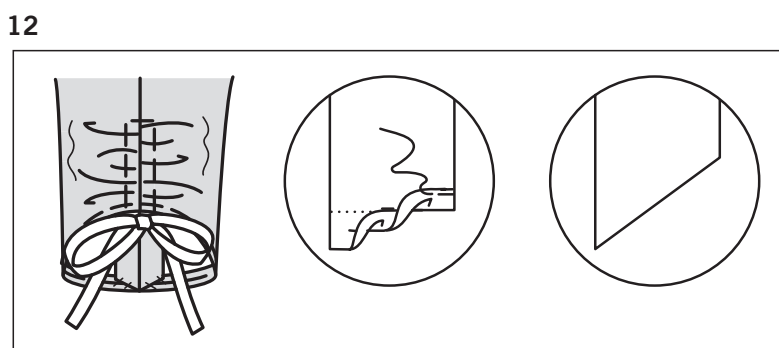
- 9.** Sur l'ENDROIT, surpiquez le long du faufil. Enlevez le bâti. Cousez le bouton sur l'ouverture du dos DROIT.



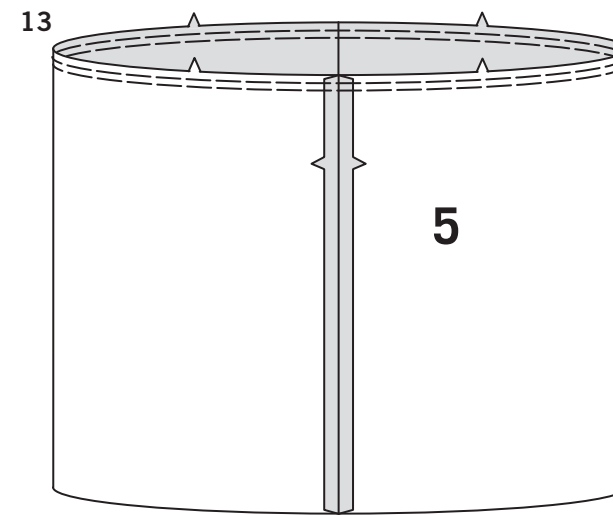
- 10.** Piquez les pièces du corsage devant et dos ensemble sur toute la couture de dessous de bras. Puis, piquez le long de la courbe pour renforcer la couture. Crantez les courbes de dessous de bras si nécessaire.



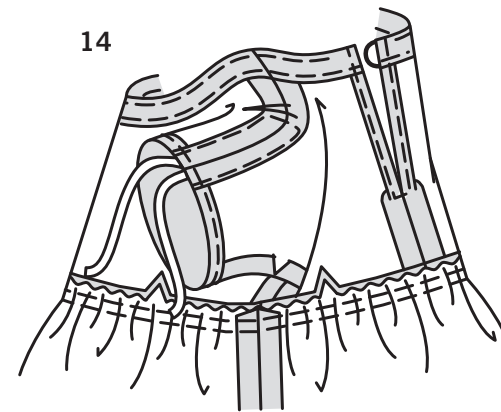
- 11.** Rentrez en biais les extrémités des valeurs de couture de dessous de bras, comme illustré. Bâissez-les à la main sur l'ourlet.



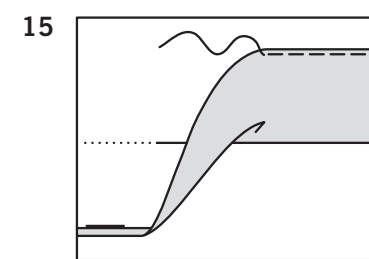
- 12.** Froncez la coulisse le long des cordons et fixez les extrémités en formant un nœud. Pour les cordons de galon de croisé – coupez les extrémités à longueur voulue, en ajoutant 1.3 cm pour la finition. Rentrez deux fois 6 mm sur les extrémités; piquez. Pour les cordons de ruban – Coupez les extrémités en biais à la longueur voulue.



- 13.** Piquez les pièces de la jupe devant et dos (5) ensemble sur les coutures latérales. Pour froncer le bord supérieur de la jupe, piquez sur la ligne de couture et 6 mm à l'INTERIEUR de la ligne de couture, à grands points.

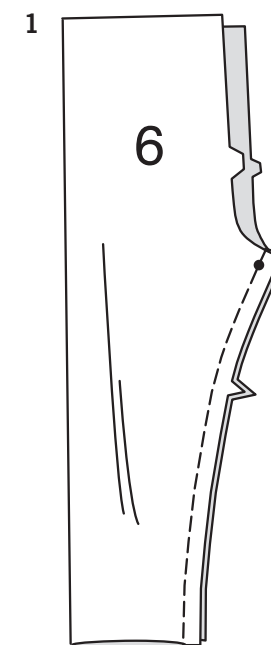


- 14.** Epinglez la jupe sur le bord inférieur du corsage, en faisant coïncider les milieux et les coutures latérales. Tirez sur le faufil pour ajuster; bâissez. Piquez. Pressez la couture vers le corsage.

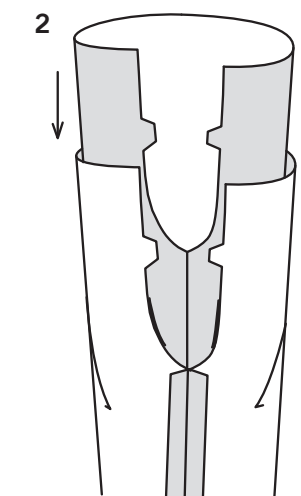


- 15.** Relevez au fer l'ourlet sur le bord inférieur. Rentrez au fer 6 mm sur le bord non fini. Piquez l'ourlet sur place.

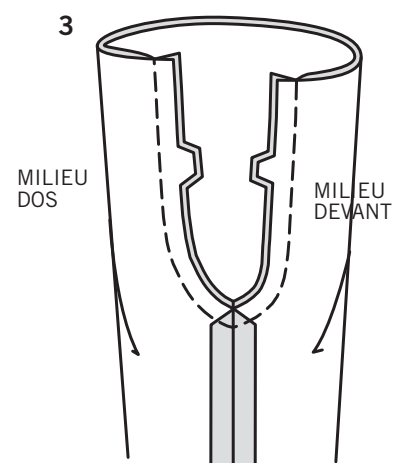
LEGGINGS B



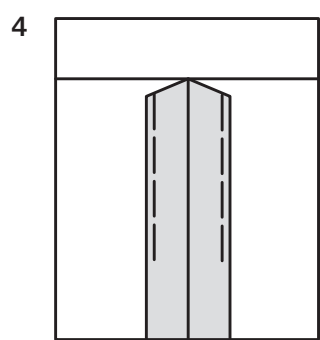
- 1.** Epinglez les pièces du devant et dos (6) ensemble sur les parties intérieures de la jambe, en faisant coïncider les petits pois et les encoches. Piquez, en étendant le dos pour ajuster.



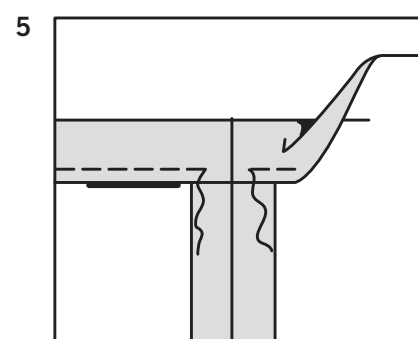
- 2.** ENDROIT CONTRE ENDROIT, enfillez une jambe DANS l'autre.



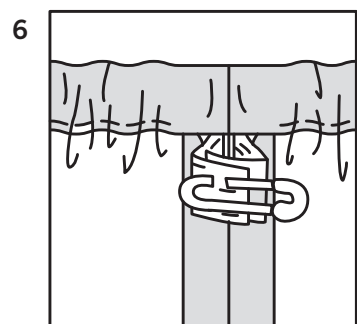
3. Epinglez la couture du milieu, en faisant coïncider les coutures intérieures de la jambe et les encoches. Piquez. Pour renforcer la couture, piquez de nouveau par-dessus la première piqûre.



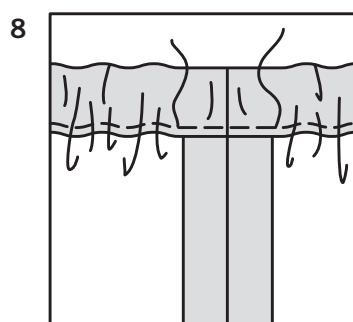
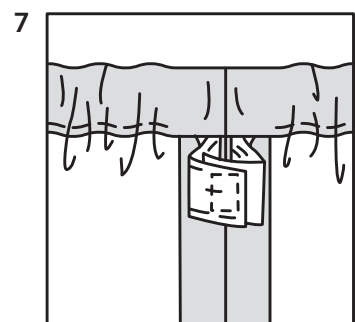
4. **ASTUCE** – pour empêcher que l'élastique soit coincé sur les valeurs de couture au moment de l'enfiler dans la coulisse, utilisez le point de bâti à la machine pour les fixer sur la coulisse.



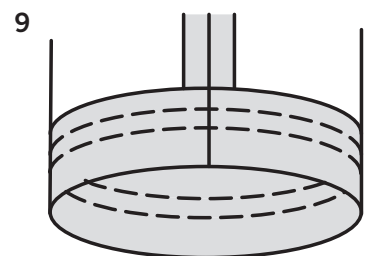
5. Pressez 2.5 cm sur le bord supérieur vers l'INTERIEUR, en formant une coulisse. Piquez à 6 mm du bord non fini, en laissant une ouverture pour enfiler l'élastique.



6. Coupez un morceau d'élastique pour ajuster le tour de taille, plus 2.5 cm. Enfilez l'élastique dans la coulisse. Superposez les extrémités et fixez-les avec une épingle de sûreté. Essayez le pantalon et ajustez.



7. Piquez solidement les extrémités de l'élastique ensemble.
8. Piquez en fermant l'ouverture. Distribuez l'ampleur également. **ASTUCE** – pour vous assurer que l'élastique n'est pas tordu au moment de porter le vêtement, piquez à travers toutes les couches de la coulisse dans le sillon de chaque couture.



9. Relevez au fer l'ourlet. Piquez près du bord non fini et à 6 mm au-dessous de la première piqûre. **ASTUCE** : il est plus facile de piquer l'ourlet en cercle si vous maintenez l'ENDROIT de la jambe vers la machine avec l'INTERIEUR vers vous et l'aiguille à l'INTERIEUR du cercle.