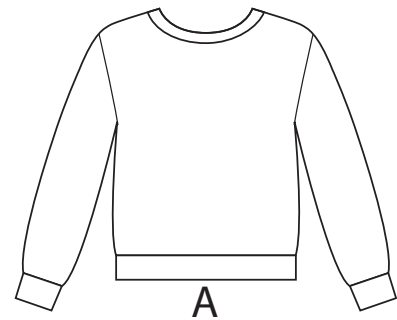


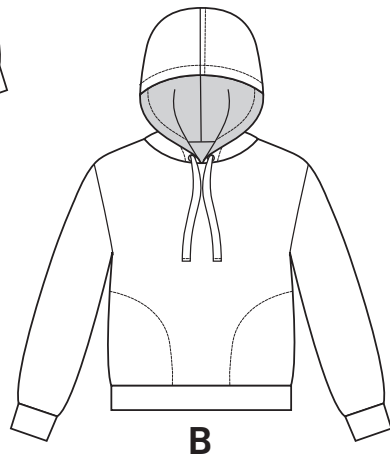
1 / 3  
**NEWLOOK® N6759**

www.simplicity.com info@simplicity.com 1-888-588-2700

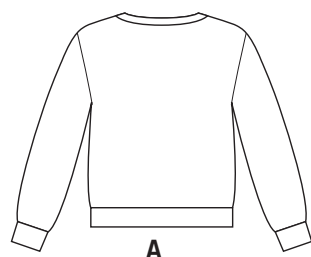
Merci d'avoir acheté ce patron de Simplicity. Nous avons déployé tous nos efforts pour vous offrir un produit de haute qualité.



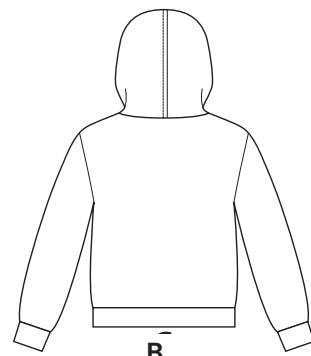
A



B

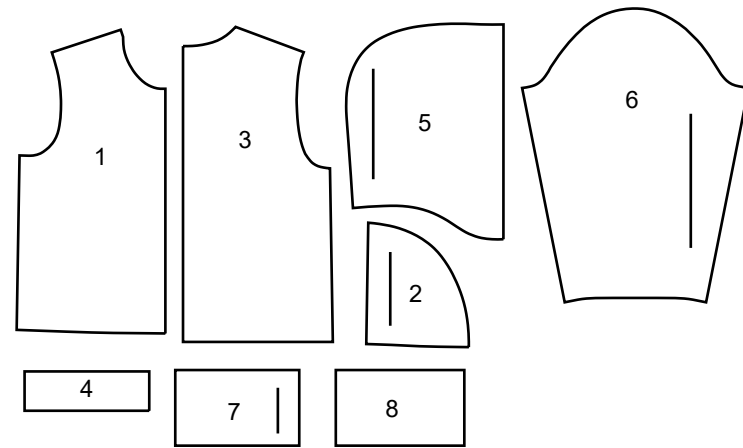


A



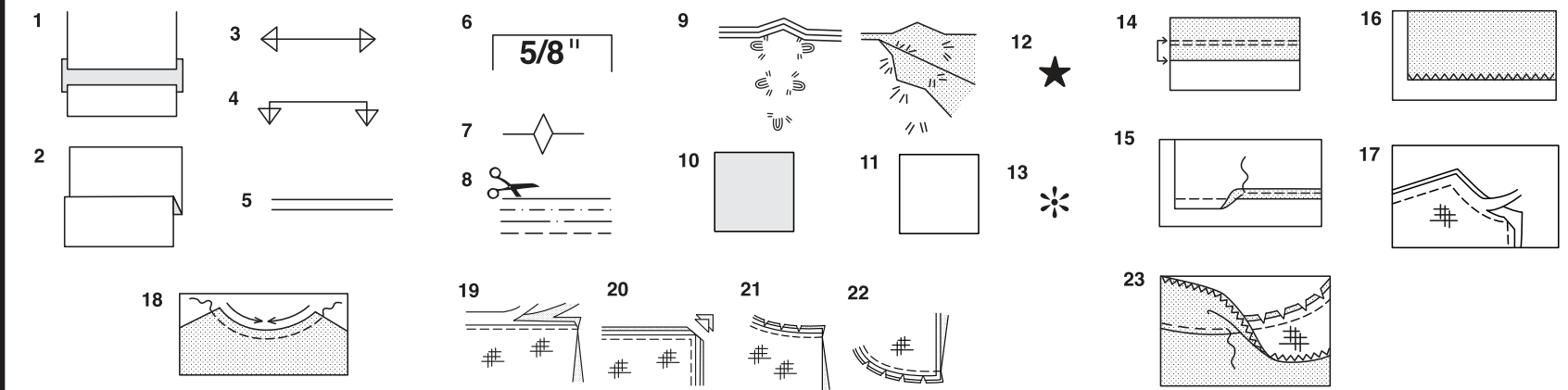
B

8 PIÈCES DE PATRON



- 1 DEVANT A,B
- 2 POCHE B
- 3 DOS A,B
- 4 BANDE D'ENCOLURE A
- 5 CAPUCHON B
- 6 MANCHE A, B
- 7 BANDE DE MANCHE A,B
- 8 BANDE D'OURLET A,B

SELVAGES= LISIÈRES  
FOLD= PLIURE



**Comment Utiliser Votre Patron Multi-Tailles**

**D'abord Préparez Votre Patron**  
Choisissez les pièces de patron selon le modèle que vous voulez faire.

Ce patron est fait aux mesures du corps avec aisance prévue pour le confort et l'élégance. Si vos mesures diffèrent de celles indiquées sur l'enveloppe du patron, ajustez les pièces avant de les placer sur le tissu.

Vérifiez la mesure depuis la base du cou jusqu'à la taille et la longueur de la robe, au besoin modifiez la pièce. Les lignes pour rallonger et raccourcir sont indiquées.

1. **POUR RALLONGER:** Coupez la pièce entre les lignes tracées et placez le papier au-dessous. Disposez la pièce et épinglez-la sur le patron.
2. **POUR RACCOURCIR:** Pliez le long des lignes tracées pour former un pli mesurant la moitié de la longueur à raccourcir, ex: 1.3cm de large pour raccourcir de 2.5cm

**Marques Du Patron**

3. **DROIT FIL:** placez-le à une distance régulière de la lisière ou d'un droit fil.
4. **PLIURE:** placez-la sur la pliure du tissu.
5. **LIGNES POUR RALLONGER OU RACCOURCIR**
6. **VALEUR DE COUTURE:** de 5/8" (1.5cm) sauf indication contraire.
7. **CRANS:** superposez les crans.
8. **LIGNES DE COURE:** les patrons multi-tailles ont différentes lignes de coupe pour différentes tailles.
9. **POINTS DE TAILLEUR:** Avec du fil double, faites deux points lâches de façon à former une bride traversant le tissu et le patron en laissant dépasser de longs bouts. Coupez la bride pour ôter le patron. Coupez le fil entre les épaisseurs de tissu. Laissez les bouts de fil.

**Plans de Coupe**

**Instructions Pour La Coupe**

**POUR LE TISSU PLIE OU EN DOUBLE EPAISSEUR -** Placez le tissu endroit contre endroit et épinglez le patron sur l'envers du tissu.

**POUR EPAISSEUR UNIQUE -** Épinglez le patron sur l'endroit du tissu.

N.B. - Les pièces de patron doivent être disposées plus près les unes des autres pour les petites tailles. Faites des entailles dans la ligne de coupe.

AVANT d'ôter le patron du tissu, reportez toutes les marques en faisant des points de tailleur ou en utilisant du papier-calque de couturière.

10. CODE: patron côté imprimé sur le dessus
11. CODE: patron côté imprimé sur le dessous
12. CODE: Coupez toutes les pièces sauf celles qui dépassent au-delà du tissu, puis ouvrez le tissu et sur l'ENDROIT du tissu, coupez dans les positions indiquées
13. CODE: Pour les plans de coupe avec ou sans sens assurez-vous que le tissu est placé avec le sens ou les motifs dans la même direction.

AVANT d'épingler la pièce de patron sur le tissu, repassez-la à sec avec un fer chaud pour ôter les plis

**Instructions De Couture**

Code	Endroit	Envers	Entoilage	Doublure

Cousez le vêtement en suivant les **Instructions de Couture.**

**EPINGLEZ** ou bâtissez les coutures en superposant les crans.

**PIQUEZ** en coutures de 5/8" (1.5cm) sauf indication contraire

**OUVREZ LES COUTURES AU FER,** sauf indication contraire, en crantant au besoin de façon que les coutures soient bien plates.

**14. POUR SOUTENIR ou FRONCER-** Relâchez légèrement la tension de l'aiguille. L'ENDROIT vers vous, piquez à longs points à 5/8" (1.5cm) du bord coupé. Repiquez à 1/4" (6mm) dans la valeur de couture.

**FINITON DU BORD -** Finissez les bords non finis des coutures, ourlets et parementures en utilisant l'une des méthodes suivantes:

**15.** Piquez à 1/4" (6mm) du bord, rentrez le long de la piqure et piquez.

**16.** Piquez les bords non finis à point zig-zag ou overlock.

**17. ENTOILAGE -** Épinglez l'entoilage sur l'ENVERS du tissu. Biaisiez les coins qui seront pris dans les coutures. Faites un bâti-machine à 1/2" (1.3cm) du bord coupé (paraissant seulement sur la première illustration). Recoupez l'entoilage tout près du bâti. Pour l'entoilage THERMOCOLLANT, suivez les indications du fabricant.

**18. PIQURE DE SOUTIEN -** Piquez à 1/2" (1.3cm) du bord coupé dans la direction des flèches (paraissant sur le premier croquis seulement).

**COUPE EN DEGRADE -** Recoupez les valeurs de couture en dégradé.

**19.** Recoupez les coutures fermées.

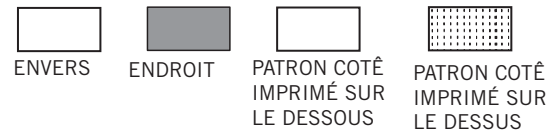
**20.** Biaisiez les coins

**21.** Crantez les angles

**22.** Crantez les courbes

**23. SOUS-PIQUEZ -** Repassez la parementure en dehors du vêtement; repassez la couture vers la parementure. Avec la parementure vers vous, sous-piquez tout près de la couture à travers la parementure et les valeurs de

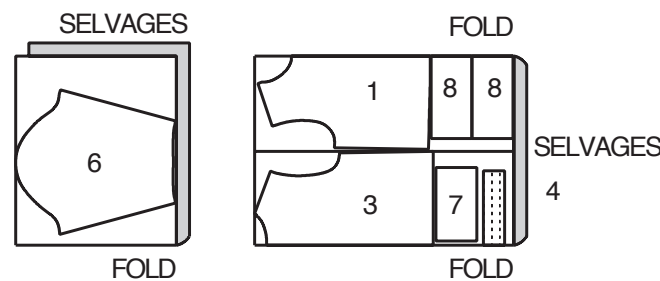
**Plans de Coupe**



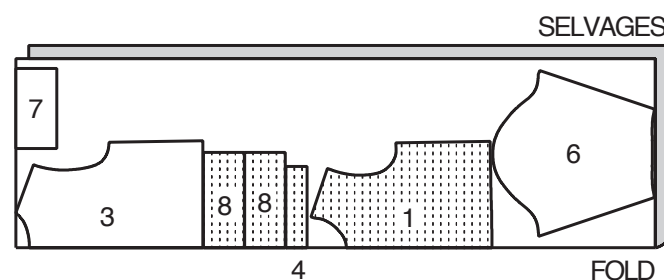
**HAUT A**

UTILISEZ LES PIÈCES 1 3 4 6 7 8

60" (150CM)  
AVEC OU SANS SENS  
TAILLES P M G TG



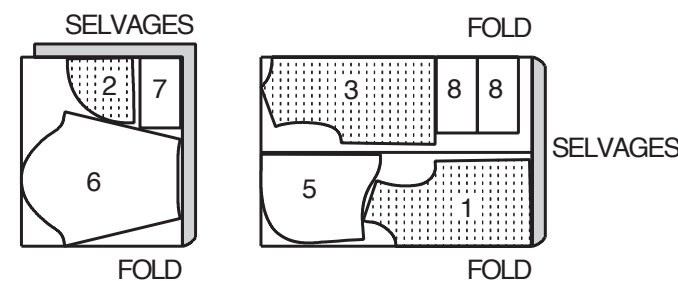
60" (150CM)  
AVEC OU SANS SENS  
TAILLE TTG



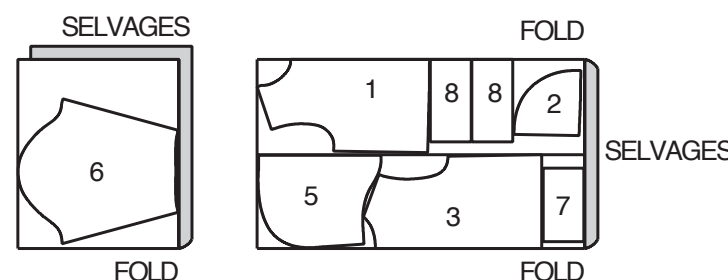
**HAUT B**

UTILISEZ LES PIÈCES 1 2 3 5 6 7 8

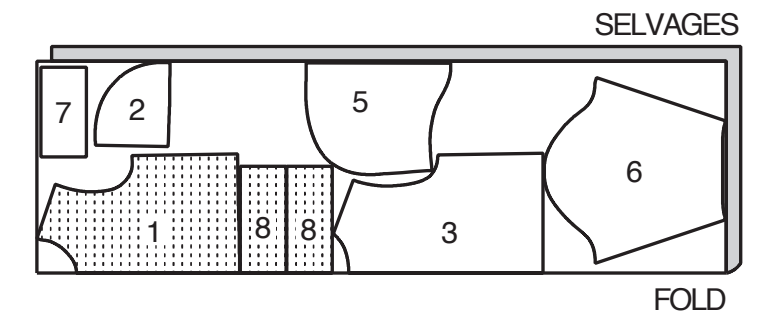
60" (150CM)  
AVEC OU SANS SENS  
TAILLES P M G



60" (150CM)  
AVEC OU SANS SENS  
TAILLE TG



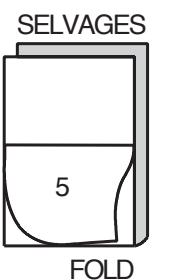
60" (150CM)  
AVEC OU SANS SENS  
TAILLE TTG



**CONTRASTE B**

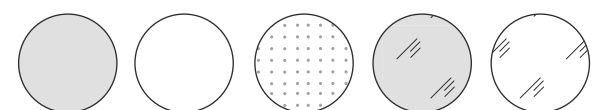
UTILISEZ LA PIÈCE 5

60" (150CM)  
AVEC OU SANS SENS  
TOUTES LES TAILLES



INFORMATION DE COUTURE

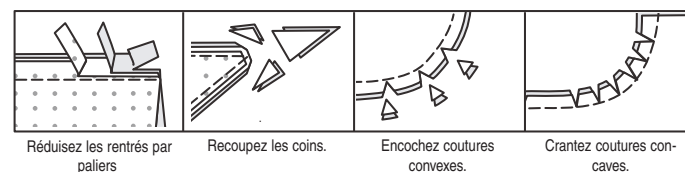
LEGENDE DES CROQUIS



ENDROIT DU TISSU	ENVERS DU TISSU	ENTOILAGE	ENDROIT DE LA DOUBLURE	ENVERS DE LA DOUBLURE
------------------	-----------------	-----------	------------------------	-----------------------

RENTRES DE COUTURE

Utilisez des rentrés de 1.5 cm sauf différemment indiqué.



EPINGLER ET AJUSTER

Épinglez ou bâtissez les coutures, ENDROIT CONTRE ENDROIT, en faisant coïncider les repères. Ajustez le vêtement avant de piquer les coutures principales.

PRESSAGE

Pressez les rentrés de couture ensemble; puis ouvrez les au fer sauf différemment indiqué. Crantez-les si nécessaire de sorte qu'ils restent à plat.

GLOSSAIRE

Les termes techniques, imprimés en **CARACTÈRES GRAS** au cours de l'assemblage, sont expliqués ci-dessous.

**SOUTENIR** - Piquer à grands points sur la ligne de couture. A l'assemblage, tirer les extrémités du fil canette et répartir l'ampleur.  
**NOTE:** A la tête d'une manche, piquer de nouveau dans le rentré à 6 mm et tirer les fils canette simultanément.

**PIQUER LE BORD/PIQUER AU BORD** – Piquer près du bord fini ou de la couture.

**OURLET ÉTROIT** – Replier l'ourlet, presser en répartissant l'ampleur si nécessaire. Déplier l'ourlet. Replier de nouveau en faisant coïncider le bord non fini avec la pliure; presser. Replier le long du pli; piquer.

**RENFORCER** - Piquer à petits points sur la ligne de couture indiquée.

**SURPIQUER** – En utilisant le pied presseur comme un guide, sur l'endroit, piquer à 6 mm du bord, de la couture ou d'une autre piqûre, ou surpiquer comme spécifié.

INSTRUCTIONS DE COUTURE

HAUT A, B

**NOTE:** Les croquis montrent le premier modèle, sauf différemment indiqué.

**NOTE:** Pour les tricots, étirez uniformément le tissu devant et derrière l'aiguille au fur et à mesure que vous piquez.

MODÈLE B

1. **RENFORCEZ** le bord latéral du DEVANT (1) à travers les grands cercles. Crantez en diagonale jusqu'aux grands cercles.

2. Faites un **OURLET ÉTROIT** de 1.5 cm sur le bord latéral entre les crans.

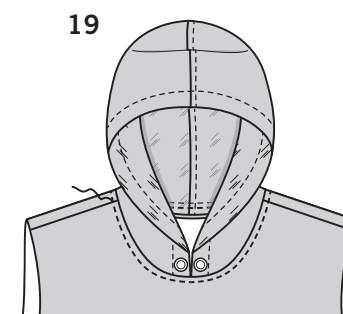
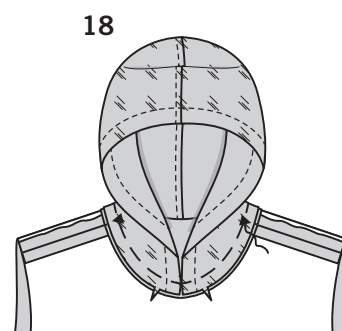
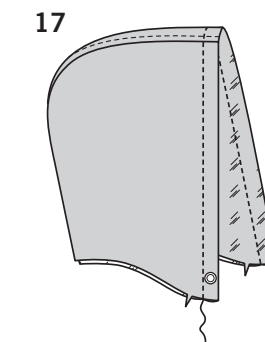
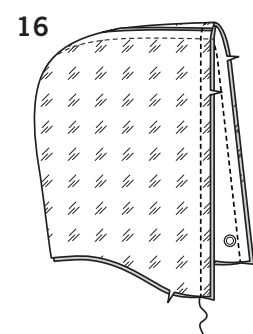
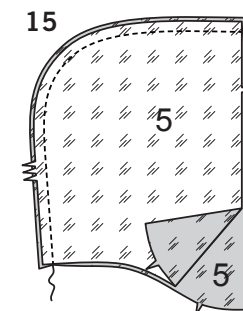
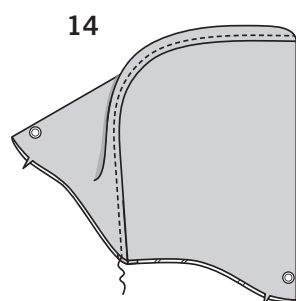
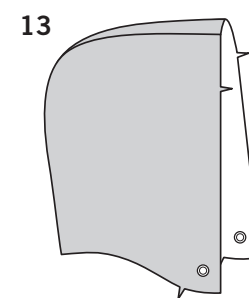
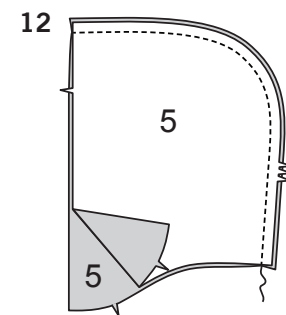
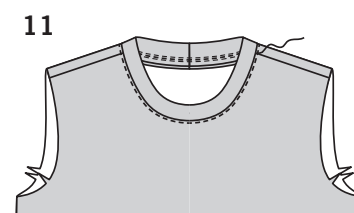
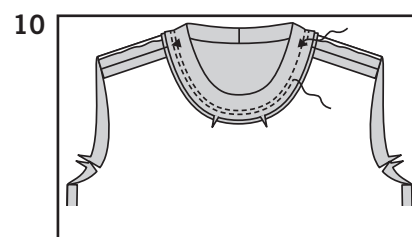
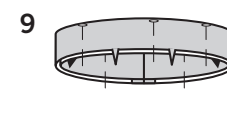
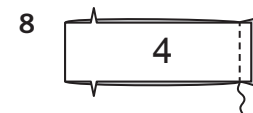
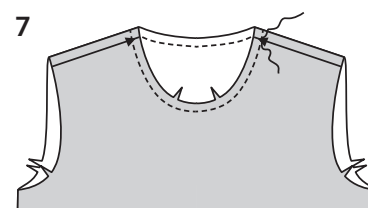
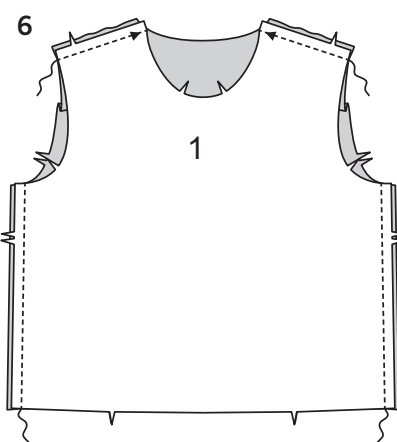
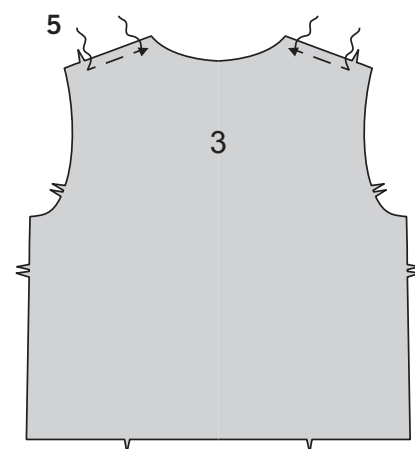
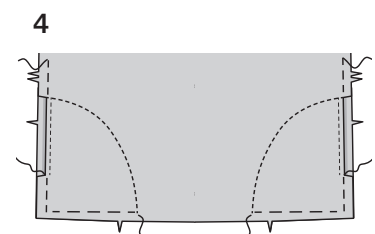
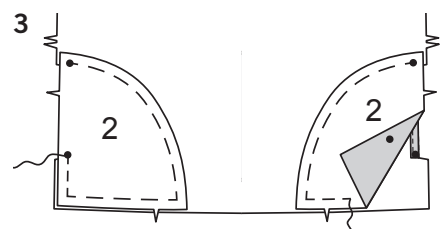
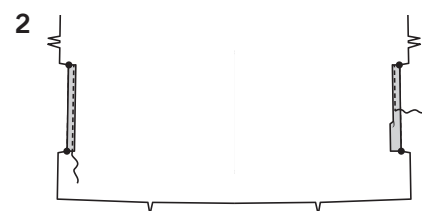
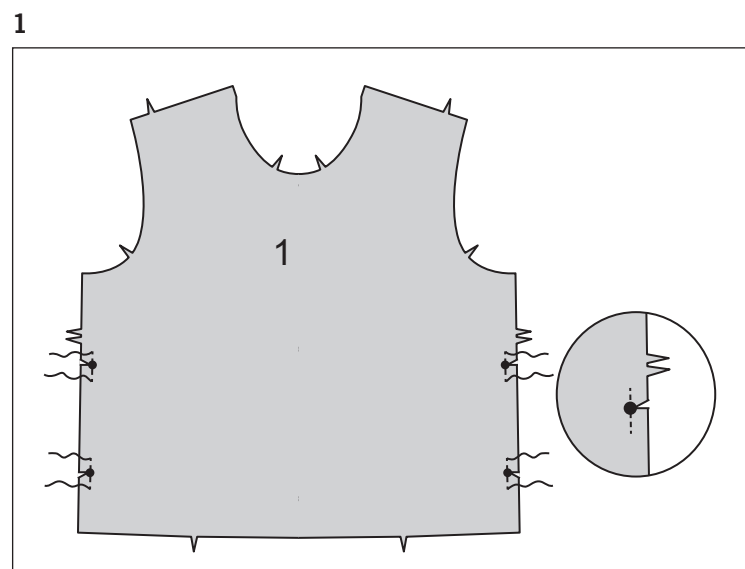
3. Épinglez l'endroit de la **POCHE** (2) sur l'envers du devant, en faisant coïncider les symboles. Bâtissez le long des lignes de couture.

4. Piquez le devant le long de la ligne de piqûre. Bâtissez les bords non finis ensemble.

MODÈLES A, B

5. **SOUTENEZ** les bords de l'épaule du DOS (3) entre les triangles et les encoches, comme illustré.

6. Épinglez le dos et le DEVANT (1) sur les épaules et côtés. Distribuez l'ampleur; bâtissez. Piquez.



BORD DE L'ENCOLURE

7. Pour empêcher que le bord de l'encolure se détende, piquez le long de la ligne de couture.

MODÈLES A

8. Piquez les extrémités de la **BANDE D'ENCOLURE** (4) ensemble.

9. Envers contre envers, pliez la bande sur la ligne de pliure; pressez. Épinglez les bords non finis ensemble.

10. Épinglez la bande sur le bord de l'encolure du vêtement, en faisant coïncider les centres et les symboles. Piquez, en étirant la bande pour ajuster, puis piquez à 6 mm sur le rentré. Egalisez près de la piqûre. Pressez la couture vers le vêtement.

11. **Facultatif: PIQUEZ LE BORD** du haut près du bord de l'encolure.

MODÈLES B

12. Piquez les pièces du **CAPUCHON** (5) ensemble au niveau du milieu dos. Pressez la couture vers le côté gauche.

13. Posez les oeillets du capuchon sur les grands cercles, comme illustré, en suivant la notice d'utilisation.

14. **SURPIQUEZ** le côté gauche du capu-chon près de la couture, comme illustré.

15. Piquez les pièces de la **DOUBLURE** de capuchon (5) ensemble au niveau du milieu dos. Pressez la couture vers le côté gauche. **SURPIQUEZ** le côté gauche du capu-chon près de la doublure de couture

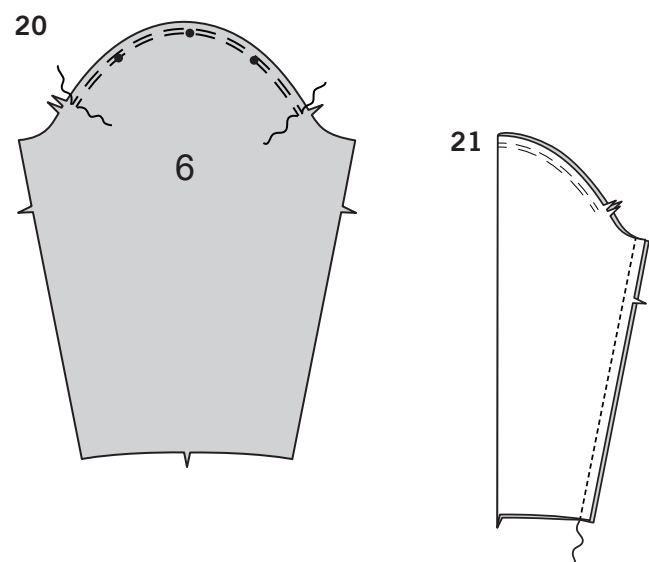
16. Endroit contre endroit, épinglez la doublure sur le capuchon; piquez.

17. **SURPIQUEZ** le capuchon à 2.5 cm du bord avant, comme illustré.

18. Épinglez le capuchon sur le bord de l'encolure du vêtement, en faisant coïncider les centres et les symboles; bâtissez. Piquez. Pressez la couture vers le vêtement.

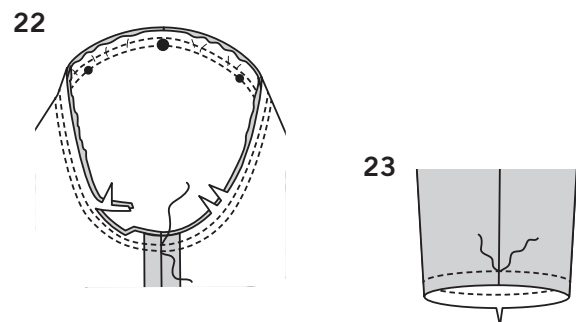
19. **SURPIQUEZ** le vêtement le long du bord de l'encolure.

## MODÈLES A, B



**20. SOUTENEZ** le bord supérieur de la MANCHE (6) entre les encoches.

**21.** Piquez la couture de manche.



**22.** Endroit contre endroit, épinglez la manche sur le bord de l'emmanchure, en plaçant le grand cercle sur la couture d'épaule; bâtissez. Piquez, puis piquez à 6 mm sur le rentré. Egalisez près de la piqûre. Pressez la couture vers la manche.

## FINITIONS

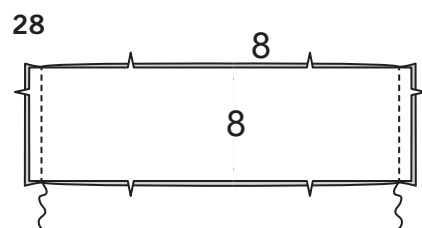
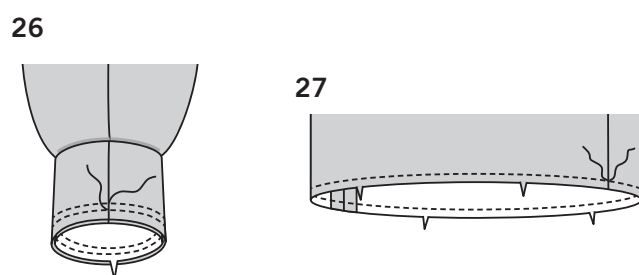
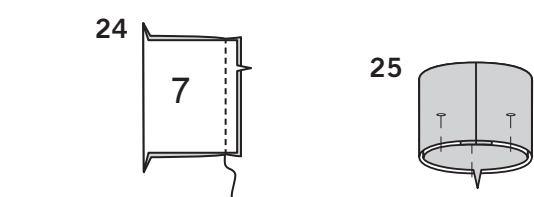
**23.** Pour empêcher que le bord inférieur de la manche se détende, piquez le long de la ligne de couture.

**24.** Piquez les extrémités de la BANDE DE MANCHE (7) ensemble.

**25.** Envers contre envers, pliez la bande sur la ligne de pliure; pressez légèrement. Epinglez les bords non finis ensemble.

**26.** Epinglez la bande sur le bord inférieur de la manche, en faisant coïncider les coutures. Piquez, en étirant la bande pour ajuster, puis piquez à 6 mm sur le rentré. Egalisez près de la piqûre. Pressez la couture vers la manche.

**27.** Pour empêcher que le bord inférieur du haut se détende, piquez le long de la ligne de couture.



**28.** Piquez les extrémités de la BANDE D'OURLET (8) ensemble.

**29.** Envers contre envers, pliez la bande sur la ligne de pliure; pressez légèrement. Epinglez les bords non finis ensemble.

**30.** Epinglez la bande sur le bord inférieur du vêtement, en faisant coïncider les centres. Piquez, en étirant la bande pour ajuster, puis piquez à 6 mm sur le rentré. Egalisez près de la piqûre. Pressez la couture vers le vêtement.

## MODÈLES B

**31.** Pour le cordon de coulisse, faites un **OURLET ETROIT** de 1.5 cm sur les extrémités du galon croisé. Introduisez le galon croisé dans les ouvertures de l'oeillet, en étendant les extrémités uniformément.

