

1 / 3

NEWLOOK®

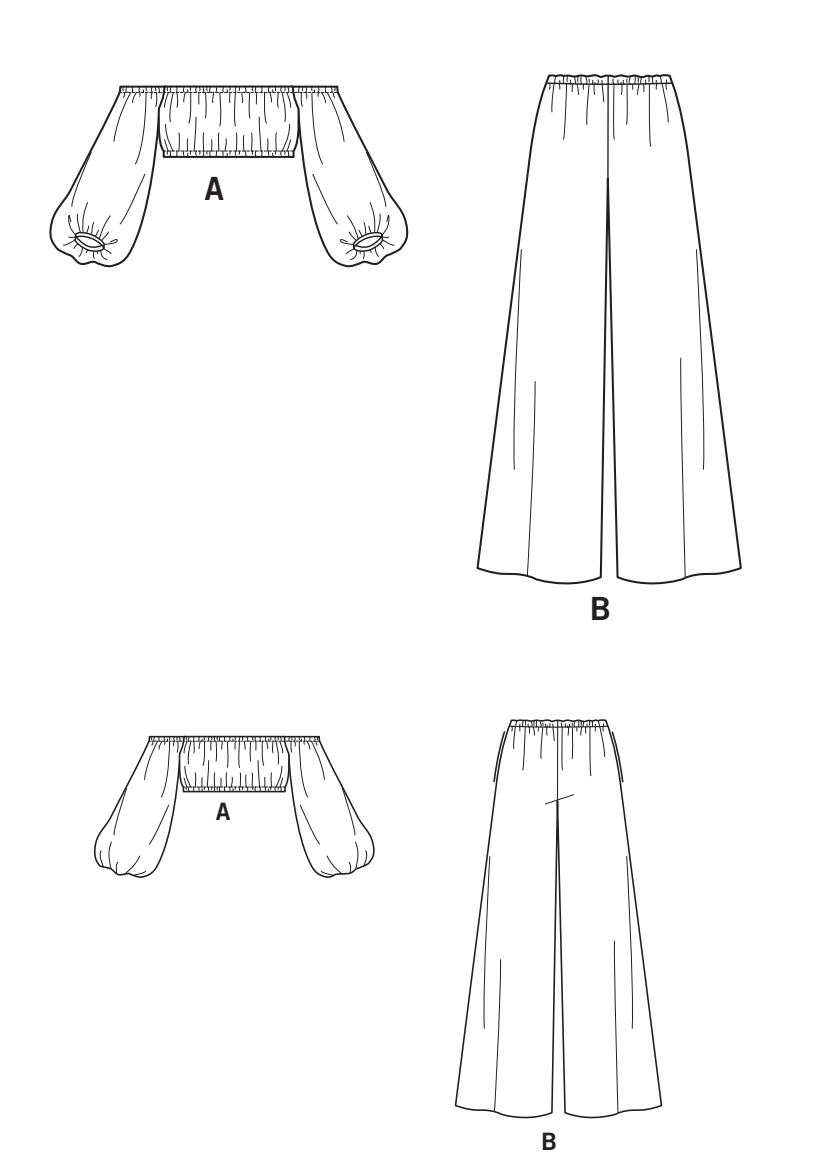
N6758

 www.simplicity.com

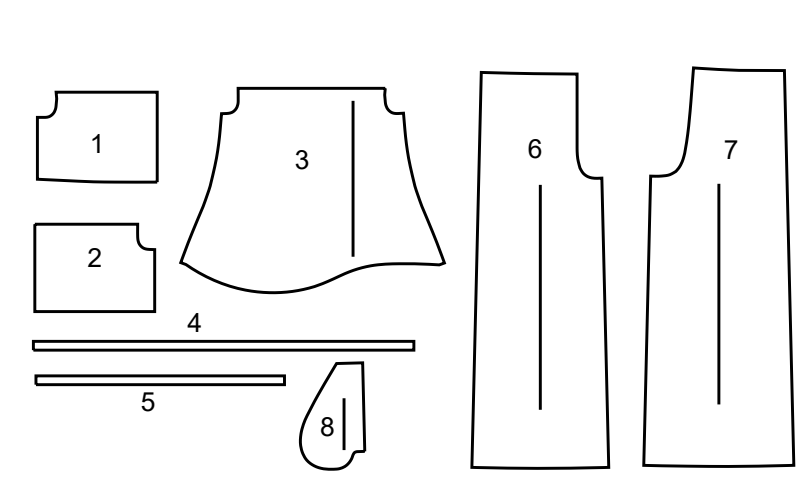
 info@simplicity.com

 1-888-588-2700

Merci d’avoir acheté ce patron de Simplicity.
Nous avons déployé tous nos efforts pour vous offrir un produit de haute qualité.

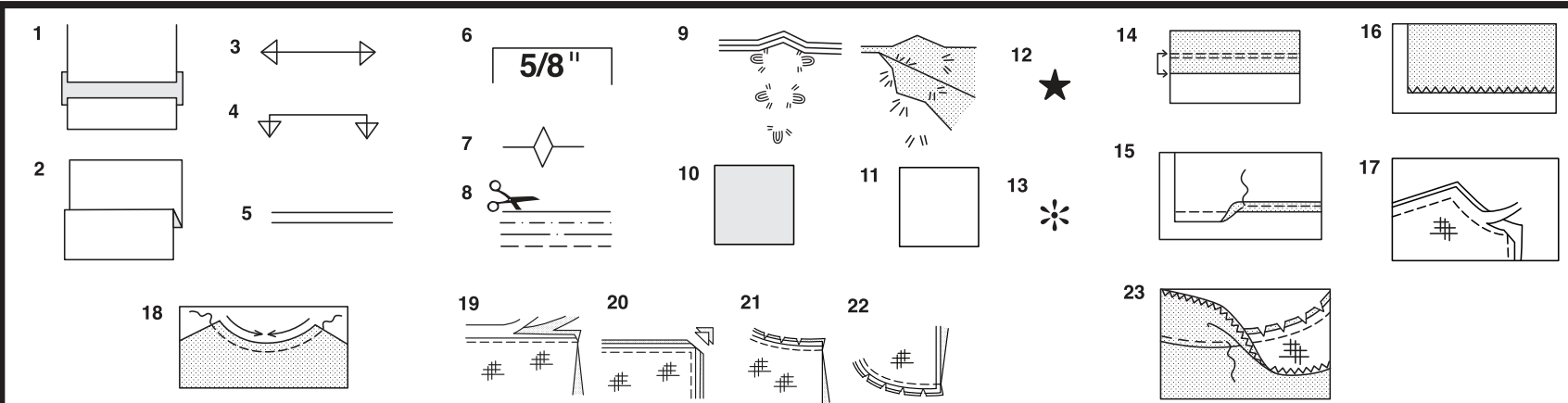


8 PIÈCES DE PATRON



- 1 DEVANT- A
- 2 DOS- A
- 3 MANCHE- A
- 4 GUIDE DE L'ELASTIQUE- A (Superieur)
- 5 GUIDE DE L'ELASTIQUE- A (Inferieur)
- 6 DEVANT- B
- 7 DOS- B
- 8 POCHE- B

SELVAGES= LISIÈRES
SELVAGE= LISIÈRE
FOLD= PLIURE
DOUBLE THICKNESS= DOUBLE ÉPAISSEUR



Comment Utiliser Votre Patron
Multi-Tailles

D’abord Preparez Votre Patron
Choisissez les pièces de patron selon le modèle que vous voulez faire.

Ce patron est fait aux mesures du corps avec aisance prévue pour le confort et l’élégance. Si vos mesures diffèrent de celles indiquées sur l’enveloppe du patron, ajustez les pièces avant de les placer sur le tissu.

Vérifiez la mesure depuis la base du cou jusqu’à la taille et la longueur de la robe, au bes oin modifiez la pièce. Les lignes pour rallonger et raccourcir sont indiquées.

1. **POUR RALLONGER:** Coupez la pièce entre les lignes tracées et placez le papier au-dessous. Disposez la pièce et épinglez-la sur le patron.
2. **POUR RACCOURCIR:** Pliez le long des lignes tracées pour former un pli mesurant la moitié de la longueur à raccourcir, ex: 1.3cm de large pour raccourcir de 2.5.cm

Marques Du Patron

3. **DROIT FIL:** placez-le à une distance régulière de la lisière ou d’un droit fil.
4. **PLIURE:** placez-la sur la pliure du tissu.
5. **LIGNES POUR RALLONGER OU RACCOURCIR**
6. **VALEUR DE COUTURE:** de 5/8” (1.5cm) sauf indication contraire.
7. **CRANS:** superposez les crans.
8. **LIGNES DE COUPE:** les patrons multi-tailles ont différentes lignes de coupe pour différentes tailles.
9. **POINTS DE TAILLEUR:** Avec du fil double, faites deux points lâches de façon à former une bride traversant le tissu et le patron en laissant dépasser de longs bouts. Coupez la bride pour ôter le patron. Coupez le fil entre les épaisseurs de tissu. Lai ssez les bouts de fil.

Plans de Coupe

Instructions Pour La Coupe

POUR LE TISSU PLIE OU EN DOUBLE EPAISSEUR - Placez le tissu endroit contre endroit et épinglez le patron sur l’envers du tissu.

POUR EPAISSEUR UNIQUE - Epinglez le patron sur l’endroit du tissu.

N.B. - Les pièces de patron doivent être disposées plus près les unes des autres pour le s petites tailles. Faites des entailles dans la ligne de coupe.

AVANT d’ôter le patron du tissu, reportez toutes les marques en faisant des points de tailleur ou en utilisant du papier-calque de couturière.

10. CODE: patron côté imprimé sur le dessus
11. CODE: patron côté imprimé sur le dessous
12. CODE: Coupez toutes les pièces sauf celles qui dépassent au-delà du tissu, puis ouvrez le tissu et sur l’ENDROIT du tissu, coupez dans les positions indiquées
13. CODE: Pour les plans de coupe avec ou sans sens assurez-vous que le tissu es t placé avec le sens ou les motifs dans la même direction.

Avant d’épingler la pièce de patron sur le tissu, repassez-la a sec avec un fer chaud pour ôter les plis

Instructions De Couture

Code	Endroit	Envers	Entoilage	Doublure
------	---------	--------	-----------	----------

Cousez le vêtement en suivant les **Instructions de Couture.**

EPINGLEZ ou bâtissez les coutures en superposant les crans.

PIQUEZ en coutures de 5/8” (1.5cm) sauf indication contraire

OUVREZ LES COUTURES AU FER, sauf indication contraire, en crantant au besoin de façon que les coutures soient bien plates.

14. POUR SOUTENIR ou FRONCER- Relâchez légèrement la tension de l’aiguille. L’ENDROIT vers vous, piquez à longs points à 5/8” (1.5cm) du bord coupé. Repiquez à 1/4” (6mm) dans la valeur de couture.

FINITON DU BORD - Finissez les bords non finis des coutures, ourlets et parement ures en utilisant l’une des méthodes suivantes:

15. Piquez à 1/4” (6mm) du bord, rentrez le long de la piqûre et piquez.

16. Piquez les bords non finis à point zig-zag ou overlock.

17. ENTOILAGE - Epinglez l’entoilage sur l’ENVERS du tissu. Biaisiez les coins qui seront pris dans les coutures. Faites un bâti-machine à 1/2” (1.3cm) du bord coupé (paraissant seulement sur la première illustration). Recoupez l’entoilage tout près du bâti. Pour l’entoilage THERMOCOLLANT, suivez les indications du fabricant.

18. PIQURE DE SOUTIEN - Piquez à 1/2” (1.3cm) du bord coupé dans la direction des flèches (paraissant sur le premier croquis seulement).

COUPE EN DEGRADE - Recoupez les valeurs de couture en dégradé.

19. Recoupez les coutures fermées.

20. Biaisiez les coins

21. Crantez les angles

22. Crantez les courbes

23. SOUS-PIQUEZ - Repassez la parementure en dehors du vêtement; repassez la couture vers la parementure. Avec la parementure vers vous, sous-piquez tout près de la couture à travers la parementure et les valeurs de

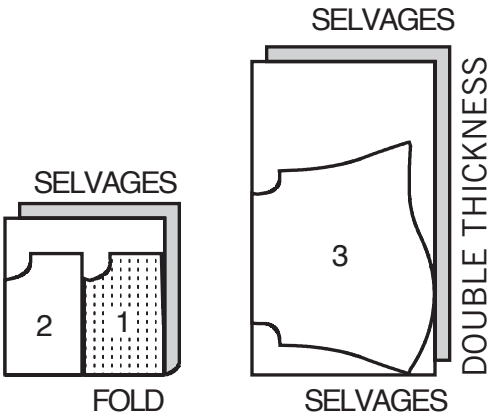
Plans de Coupe

HAUT A

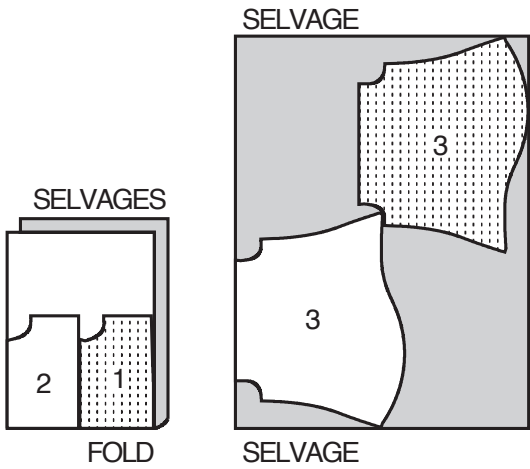
UTILISEZ LES PIÈCES 1 2 3

45" (115CM)
AVEC OU SANS SENS
TOUTES LES TAILLES

ENDROIT DU PATRON	ENVERS DU PATRON	ENDROIT DU TISSU	ENVERS DU TISSU
-------------------	------------------	------------------	-----------------



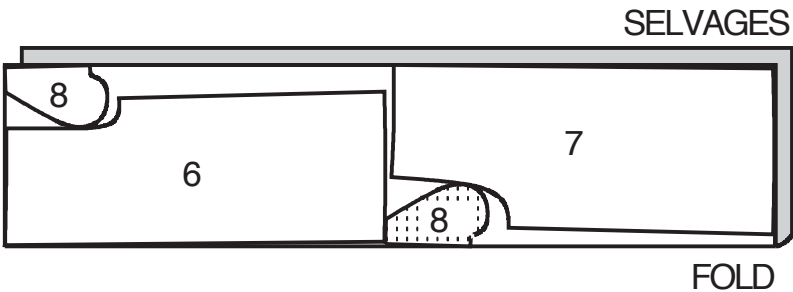
60" (150CM)
AVEC OU SANS SENS
TOUTES LES TAILLES



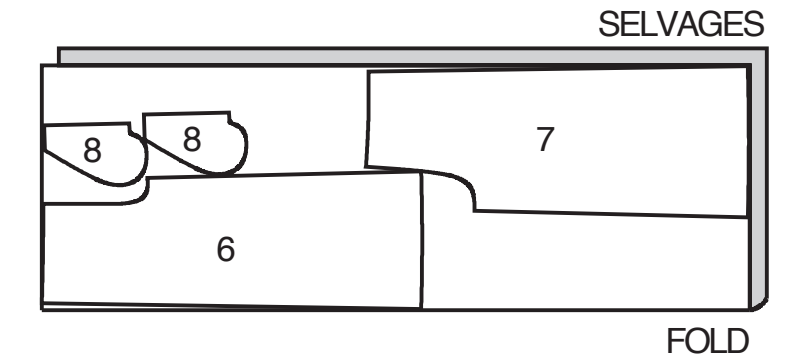
PANTALON B

UTILISEZ LES PIÈCES 6 7 8

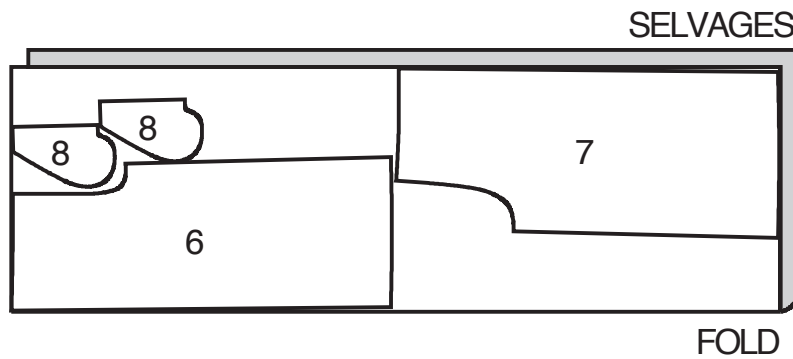
45" (115CM) AVEC OU SANS SENS
TOUTES LES TAILLES



60" (150CM)
AVEC OU SANS SENS
TAILLES TP PM

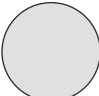
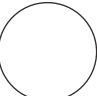
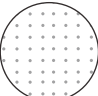




60" (150CM)
AVEC OU SANS SENS
TAILLES G TG



INFORMATION DE COUTURE

LEGENDE DES CROQUIS

				
ENDROIT DU TISSU	ENVERS DU TISSU	ENTOILAGE	ENDROIT DE LA DOUBLURE	ENVERS DE LA DOUBLURE

EPINGLER ET AJUSTER

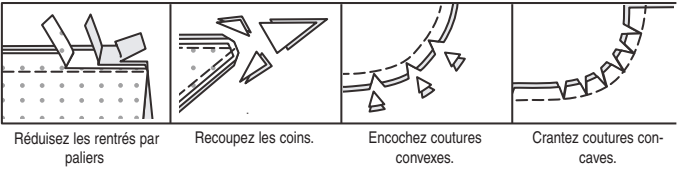
Épinglez ou bâtissez les coutures, ENDROIT CONTRE ENDROIT, en faisant coïncider les repères. Ajustez le vêtement avant de piquer les coutures principales.

REPASSER

Repassez les rentrés de couture ensemble; puis ouvrez sauf différemment indiqué. Crantez où nécessaire de sorte qu'ils restent plats.

RENTRES DE COUTURE

Utilisez des rentrés de 1.5 cm sauf différemment indiqué.



GLOSSAIRE

Les termes techniques, imprimés en **CARACTERES GRAS** au cours de l'assemblage, sont expliqués ci-dessous.

FINIR - Piquer à 6 mm du bord non fini et finir avec une des méthodes suivantes : (1) couper aux ciseaux à denteler OU (2) surfiler OU (3) replier le long de la piqûre et piquer près de la pliure OU (4) Finir à la surjeteuse.

OURLET: Si désiré, poser un extrafort (ruban bordure).

INSTRUCTIONS DE COUTURE

HAUT A

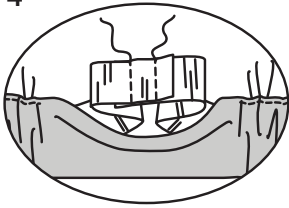
DEVANT ET DOS

1. Piquez le **DEVANT** (1) et le **DOS** (2) sur les côtés.

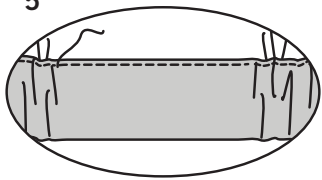
2. Piquez la couture de **MANCHE** 3).

3. Pour former la coulisse de l'élastique, piquez à 6 mm du bord inférieur de la manche à grands points, comme illustré. Repliez le bord inférieur de la manche le long de la ligne de pliure, en repliant 6 mm sur le bord non fini. Tirez sur le fil pour répartir l'ampleur. Piquez, en laissant une ouverture pour l'élastique. (Utilisez un élastique 6 mm large pour la manche).

4



5



4. Coupez l'élastique à la mesure du poignet plus 2.5 cm. Introduisez l'élastique dans l'ouverture de la coulisse. Superposez les extrémités et fixez les avec une épingle de sûreté. Essayez et ajustez si nécessaire. Piquez solidement les extrémités de l'élastique.

5. Piquez l'ouverture, en étirant l'élastique au fur et à mesure que vous piquez.

6. Endroit contre endroit, épinglez la manche sur le bord de l'emmanchure; bâtissez. Piquez. Piquez de nouveau à 6 mm sur le rentré. Egalisez près de la piqûre. Pressez les rentrés ensemble, puis retournez la couture vers la manche.

FINITIONS

7. Pour former la coulisse de l'élastique, repliez le bord supérieur du haut sur la ligne de pliure, en repliant 6 mm sur le bord non fini. Piquez, en laissant une ouverture pour l'élastique.

8. Coupez l'élastique de la longueur du **GUIDE DE L'ELASTIQUE** (4). Reportez les marques.

9. Introduisez l'élastique dans l'ouverture de la coulisse. Superposez les extrémités et fixez-les avec une épingle de sûreté. Essayez et ajustez si nécessaire. Piquez solidement les s extrémités de l'élastique.

10. Piquez l'ouverture, en étirant l'élastique au fur et à mesure.

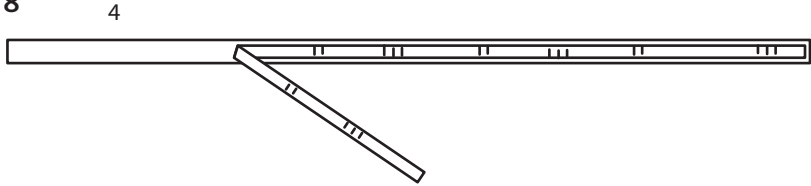
11. Pour former la coulisse de l'élastique, repliez le bord inférieur du haut sur la ligne de pliure, en repliant 6 mm sur le bord non fini. Piquez, en laissant une ouverture pour l'élastique.

12. Coupez l'élastique de la longueur du **GUIDE DE L'ELASTIQUE** (5). Reportez les marques.

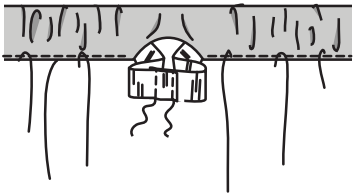
13. Introduisez l'élastique dans l'ouverture de la coulisse. Superposez les extrémités et fixez les avec une épingle de sûreté. Essayez et ajustez si nécessaire. Piquez solidement les s extrémités de l'élastique.

14. Piquez l'ouverture, en étirant l'élastique au fur et à mesure.

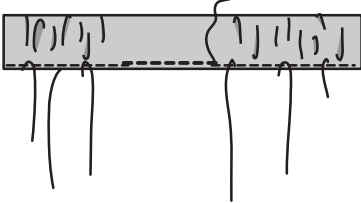
8



9



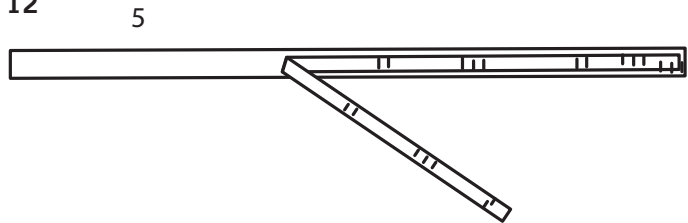
10



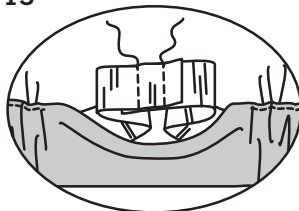
11



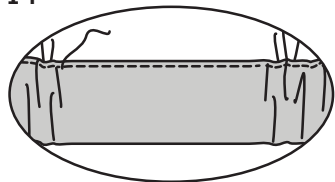
12



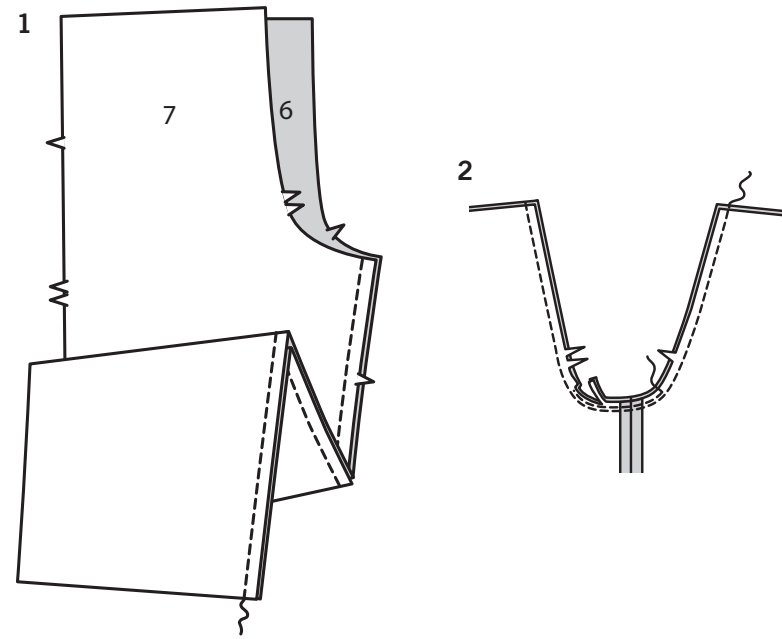
13



14

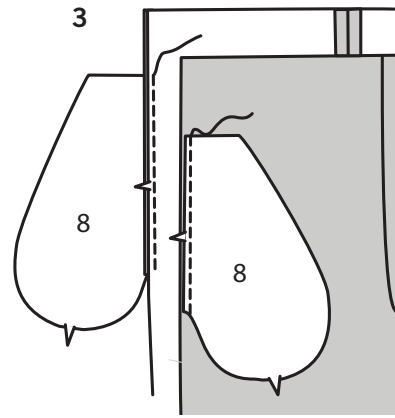


PANTALON B

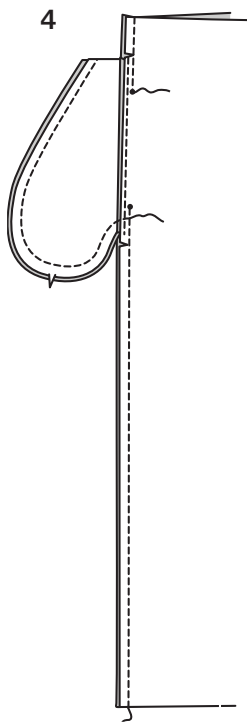


1. Epinglez le DEVANT (6) et le DOS (7) sur la partie intérieure de la jambe. Piquez.

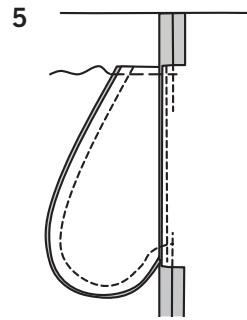
2. Piquez la couture d'entrejambe. Piquez de nouveau à 6 mm sur le rentré le long des courbes, comme illustré. Egalisez près de la seconde piqure.



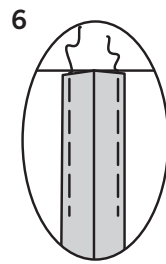
3. Piquez une pièce de la POCHE (8) sur chaque côté du devant et dos en couture de 6 mm. Pressez les coutures vers les poches.



4. Piquez le devant et le dos ensemble sur les côtés, en laissant ouvert entre les grands cercles. Piquez les bords de la poche ensemble jusqu'aux coutures latérales. Crantez les rentrés du dos au-dessus et au-dessous des poches.



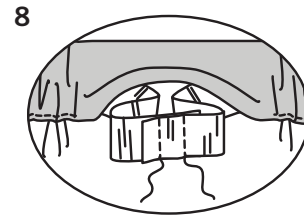
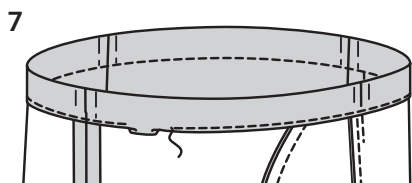
5. Retournez les poches vers le devant le long des lignes de couture; pressez. Bâissez le bord supérieur en place.



6. Pour introduire facilement l'élastique, bâissez environ 9 cm des rentrés en place sur la zone de la coulisse.

7. Pour former la coulisse de l'élastique, repliez le bord supérieur du pantalon sur la ligne de pliure, en repliant 6 mm sur le bord non fini. Piquez, en laissant une ouverture pour l'élastique.

8. Coupez l'élastique à une mesure confortable pour le tour de taille plus 2.5 cm. Introduisez l'élastique dans l'ouverture. Superposez les extrémités et fixez les avec une épingle de sûreté. Essayez et ajustez si nécessaire. Piquez solidement les extrémités de l'élastique.



9. Piquez l'ouverture, en étirant l'élastique au fur et à mesure.

10. Formez l'ourlet. Bâissez près de la pliure. **FINISSEZ** le bord non fini. Cousez l'ourlet en place. Pressez.

