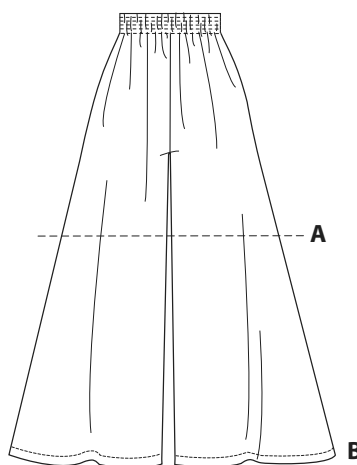
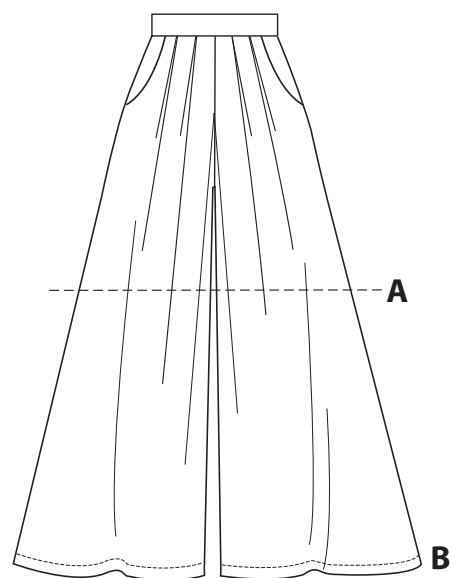


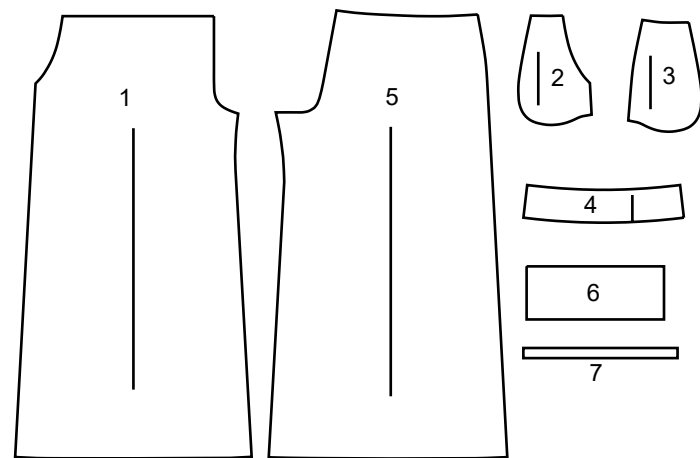
1 / 3
NEWLOOK® N6756

www.simplicity.com info@simplicity.com 1-888-588-2700

Merci d'avoir acheté ce patron de Simplicity. Nous avons déployé tous nos efforts pour vous offrir un produit de haute qualité.

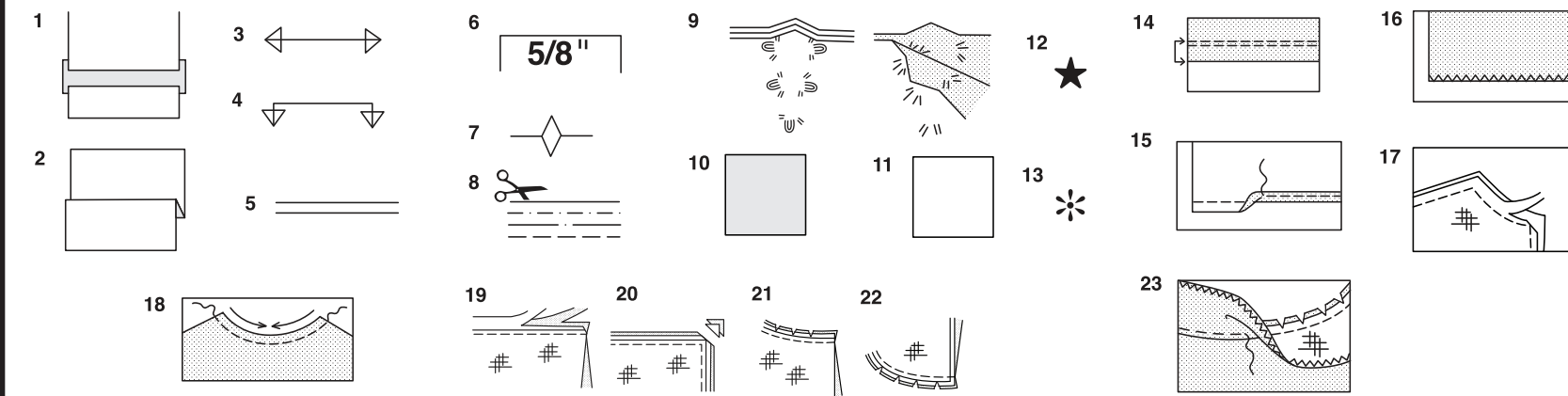


7 PIÈCES DE PATRON



- 1 DEVANT
- 2 POCHE
- 3 COTE DEVANT
- 4 CEINTURE DEVANT
- 5 DOS
- 6 COULISSE DOS
- 7 GUIDE POUR ELASTIQUE

SELVAGE (S)= LISIÈRE (S)
FOLD= PLIURE



Comment Utiliser Votre Patron Multi-Tailles

D'abord Préparez Votre Patron
Choisissez les pièces de patron selon le modèle que vous voulez faire.

Ce patron est fait aux mesures du corps avec aisance prévue pour le confort et l'élégance. Si vos mesures diffèrent de celles indiquées sur l'enveloppe du patron, ajustez les pièces avant de les placer sur le tissu.

Vérifiez la mesure depuis la base du cou jusqu'à la taille et la longueur de la robe, au besoin modifiez la pièce. Les lignes pour rallonger et raccourcir sont indiquées.

1. **POUR RALLONGER:** Coupez la pièce entre les lignes tracées et placez le papier au-dessous. Disposez la pièce et épinglez-la sur le patron.
2. **POUR RACCOURCIR:** Pliez le long des lignes tracées pour former un pli mesurant la moitié de la longueur à raccourcir, ex: 1.3cm de large pour raccourcir de 2.5cm

Marques Du Patron

3. **DROIT FIL:** placez-le à une distance régulière de la lisière ou d'un droit fil.
4. **PLIURE:** placez-la sur la pliure du tissu.
5. **LIGNES POUR RALLONGER OU RACCOURCIR**
6. **VALEUR DE COUTURE:** de 5/8" (1.5cm) sauf indication contraire.
7. **CRANS:** superposez les crans.
8. **LIGNES DE COUPE:** les patrons multi-tailles ont différentes lignes de coupe pour différentes tailles.
9. **POINTS DE TAILLEUR:** Avec du fil double, faites deux points lâches de façon à former une bride traversant le tissu et le patron en laissant dépasser de longs bouts. Coupez la bride pour ôter le patron. Coupez le fil entre les épaisseurs de tissu. Laissez les bouts de fil.

Plans de Coupe

Instructions Pour La Coupe

POUR LE TISSU PLIE OU EN DOUBLE EPAISSEUR - Placez le tissu endroit contre endroit et épinglez le patron sur l'envers du tissu.

POUR EPAISSEUR UNIQUE - Epinglez le patron sur l'endroit du tissu.

N.B. - Les pièces de patron doivent être disposées plus près les unes des autres pour les petites tailles. Faites des entailles dans la ligne de coupe.

AVANT d'ôter le patron du tissu, reportez toutes les marques en faisant des points de tailleur ou en utilisant du papier-calque de couturière.

10. CODE: patron côté imprimé sur le dessus
11. CODE: patron côté imprimé sur le dessous
12. CODE: Coupez toutes les pièces sauf celles qui dépassent au-delà du tissu, puis ouvrez le tissu et sur l'ENDROIT du tissu, coupez dans les positions indiquées
13. CODE: Pour les plans de coupe avec ou sans sens assurez-vous que le tissu est placé avec le sens ou les motifs dans la même direction.

Avant d'épingler la pièce de patron sur le tissu, repassez-la à sec avec un fer chaud pour ôter les plis

Instructions De Couture

Code	Endroit	Envers	Entoilage	Doubleure
------	---------	--------	-----------	-----------

Cousez le vêtement en suivant les **Instructions de Couture.**

EPINGLEZ ou bâtissez les coutures en superposant les crans.

PIQUEZ en coutures de 5/8" (1.5cm) sauf indication contraire

OUVREZ LES COUTURES AU FER, sauf indication contraire, en crantant au besoin de façon que les coutures soient bien plates.

14. POUR SOUTENIR ou FRONCER- Relâchez légèrement la tension de l'aiguille. L'ENDROIT vers vous, piquez à longs points à 5/8" (1.5cm) du bord coupé. Repiquez à 1/4" (6mm) dans la valeur de couture.

FINITON DU BORD - Finissez les bords non finis des coutures, ourlets et parementures en utilisant l'une des méthodes suivantes:

15. Piquez à 1/4" (6mm) du bord, rentrez le long de la piqûre et piquez.

16. Piquez les bords non finis à point zig-zag ou overlock.

17. ENTOILAGE - Epinglez l'entoilage sur l'ENVERS du tissu. Biaisiez les coins qui seront pris dans les coutures. Faites un bâti-machine à 1/2" (1.3cm) du bord coupé (paraissant seulement sur la première illustration). Recoupez l'entoilage tout près du bâti. Pour l'entoilage THERMOCOLLANT, suivez les indications du fabricant.

18. PIQURE DE SOUTIEN - Piquez à 1/2" (1.3cm) du bord coupé dans la direction des flèches (paraissant sur le premier croquis seulement).

COUPE EN DEGRADE - Recoupez les valeurs de couture en dégradé.

19. Recoupez les coutures fermées.

20. Biaisiez les coins

21. Crantez les angles

22. Crantez les courbes

23. SOUS-PIQUEZ - Repassez la parementure en dehors du vêtement; repassez la couture vers la parementure. Avec la parementure vers vous, sous-piquez tout près de la couture à travers la parementure et les valeurs de

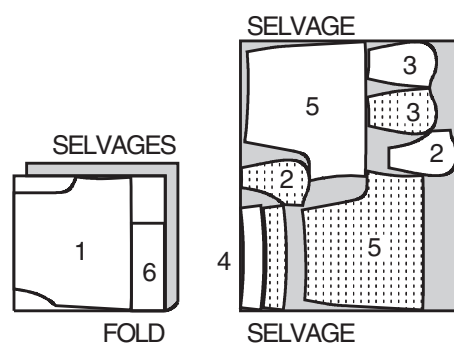
Plans de Coupe

ENDROIT DU PATRON	ENVERS DU PATRON	ENDROIT DU TISSU	ENVERS DU TISSU
-------------------	------------------	------------------	-----------------

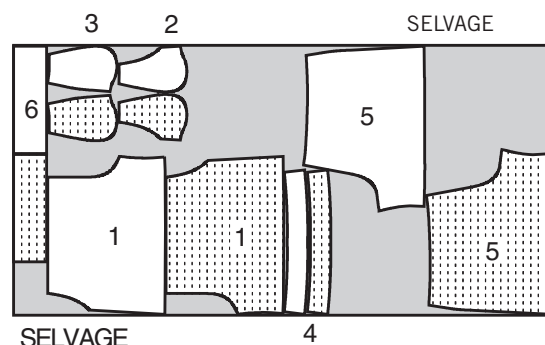
SHORTS A

UTILISEZ LES PIÈCES 1 2 3 4 5 6

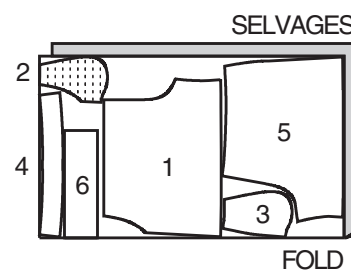
45" (115CM)
AVEC OU SANS SENS
TAILLES 10 12



45" (115CM)
AVEC OU SANS SENS
TAILLES 14 16 18 20 22



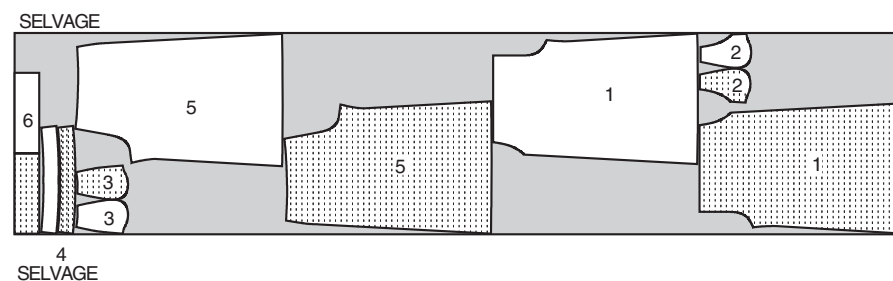
60" (150CM)
AVEC OU SANS SENS
TOUTES LES TAILLES



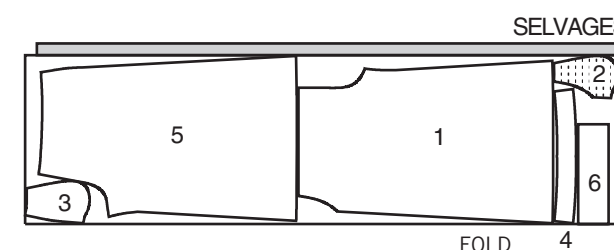
PANTALON B

UTILISEZ LES PIÈCES 1 2 3 4 5 6

45" (115CM)
AVEC OU SANS SENS
TOUTES LES TAILLES



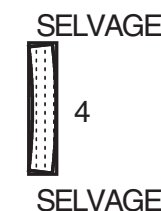
60" (150CM)
AVEC OU SANS SENS
TOUTES LES TAILLES



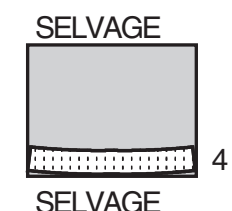
ENTOILAGE THERMOCOLLANT

UTILISEZ LA PIÈCE 4

18"-20" (46-51CM)
TAILLES 10 12

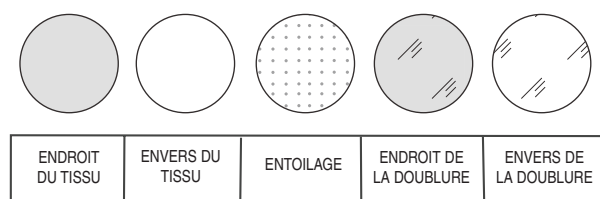


18"-20" (46-51CM)
TAILLES 14 16 18 20 22



INFORMATION DE COUTURE

LEGENDE DES CROQUIS



EPINGLER ET AJUSTER

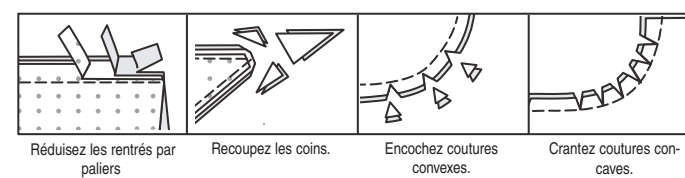
Epinglez ou bâtissez les coutures, **ENDROIT CONTRE ENDROIT**, en faisant coïncider les repères. Ajustez le vêtement avant de piquer les coutures principales.

REPASSER

Repassez les rentrés de couture ensemble; puis ouvrez sauf différemment indiqué. Crantez où nécessaire de sorte qu'ils restent plats.

RENTRES DE COUTURE

Utilisez des rentrés de 1.5 cm sauf différemment indiqué.



GLOSSAIRE

Les termes techniques, imprimés en **CARACTERES GRAS** au cours de l'assemblage, sont expliqués ci-dessous.

SOUTENIR - Piquer à grands points sur la ligne de couture. A l'assemblage, tirer les extrémités du fil canette et répartir l'ampleur.

NOTE: A la tête d'une manche, piquer à nouveau dans le rentré à 6 mm et tirer les fils canette simultanément.

OURLET ETROIT - Plier le rempli, repasser soutenant l'ampleur si nécessaire. Plier le bord non fini et le faire coïncider avec la pliure. Piquer.

POINTS COULES - Glisser l'aiguille dans le bord plié et faire un point au-dessous dans le vêtement, ne prenant qu'un seul fil.

SURPIQUER - Utilisant le pied presseur comme guide, sur l'endroit, piquer à 6 mm d'une couture ou d'une autre piqûre, ou surpiquer comme spécifié.

SOUS-PIQUER - Soulever la parementure (ou pièce spécifiée) et la piquer sur les rentrés, près de la couture.

INSTRUCTIONS DE COUTURE

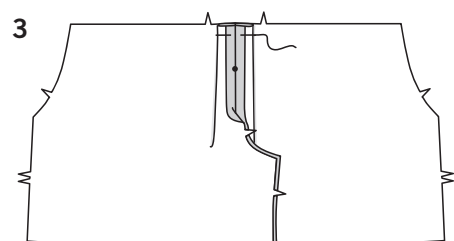
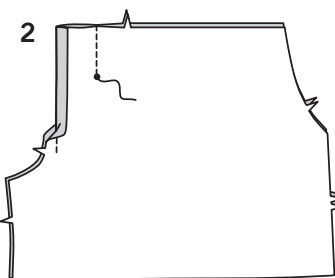
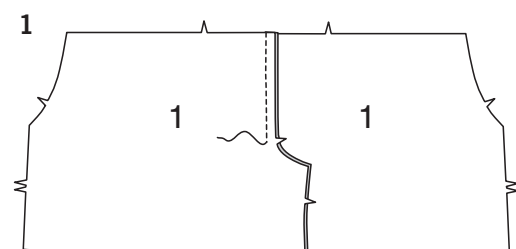
SHORT A PANTALON B

NOTE : Les croquis montrent le premier modèle, sauf différemment indiqué.

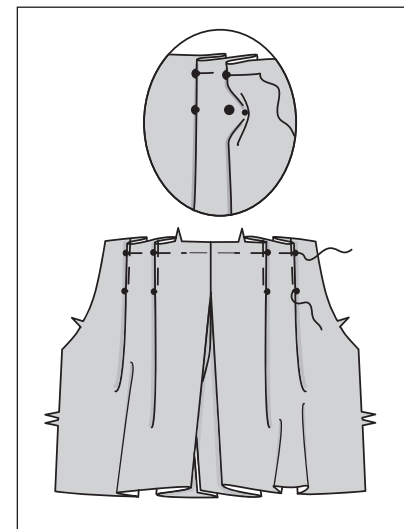
1. Epinglez les sections **DEVANT (1)**, endroit contre endroit. Piquez la couture du milieu devant entre le bord supérieur et l'encoche.

2. Pour faire le pli du milieu dans le devant, joignez les lignes de piqûre, endroit contre endroit, en faisant coïncider les cercles. Piquer le long des lignes de piqûre entre le bord supérieur et les cercles.

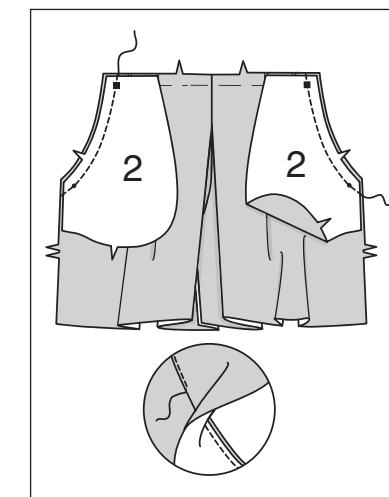
3. Repassez les plis plats, en amenant les cercles vers le milieu. Bâtissez à travers les plis.



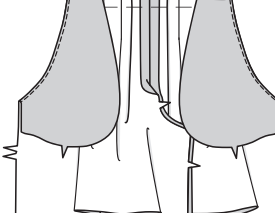
4



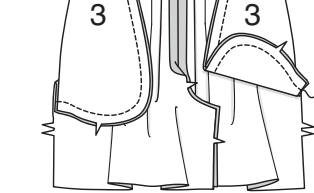
5



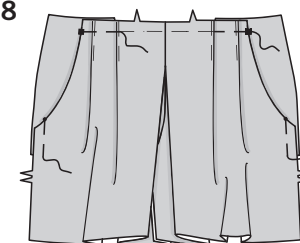
6



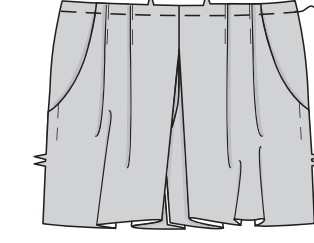
7



8



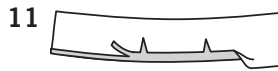
9



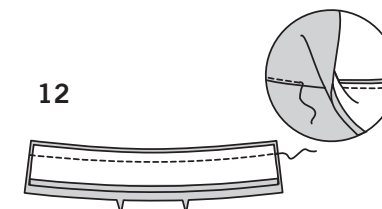
10



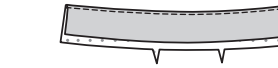
11



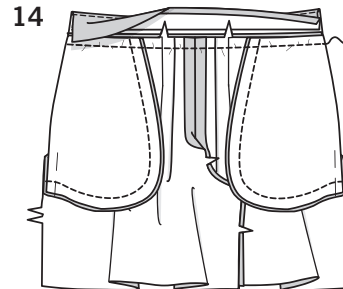
12



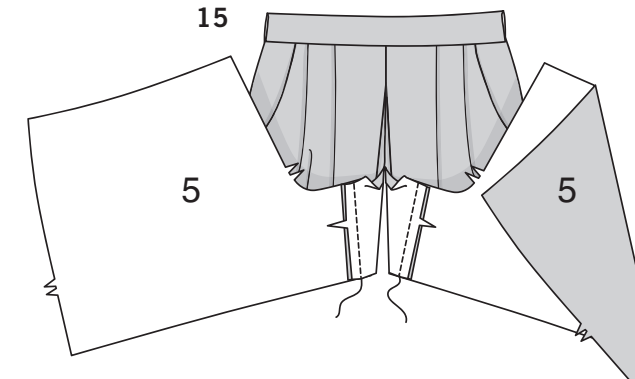
13



14



15



4. Pour faire les plis restants dans le devant, sur l'endroit, pliez le long des lignes de petits cercles. Amenez le pli vers les lignes de grands cercles. Bâtissez. Bâtissez à travers le bord supérieur.

POCHES DEVANT

5. Piquez chaque section **POCHE (2)** à chaque bord supérieur latéral du devant. Egalisez les rentrés. **SOUS-PIQUEZ** la poche.

6. Tournez la poche sur l'envers. Repassez.

7. Piquez une section **COTE DEVANT (3)** à chaque poche au bord extérieur, en maintenant le devant libre. Repassez les bords cousus ensemble.

8. Bâtissez à travers les bord supérieurs et latéraux, en faisant coïncider les cercles et les carrés.

CEINTURE DEVANT

9. **SOUTENEZ** le bord supérieur du devant.

10. Faites adhérer l'**ENTOILAGE** à l'envers d'une section **CEINTURE DEVANT (4)**, en suivant la notice d'utilisation. (La section ceinture devant non entoillée servira de parementure.)

11. Rentrez au fer 1.5 cm sur le long bord avec encoche de la **PAREMENTURE** de ceinture. Coupez le bord repassé à 1 cm.

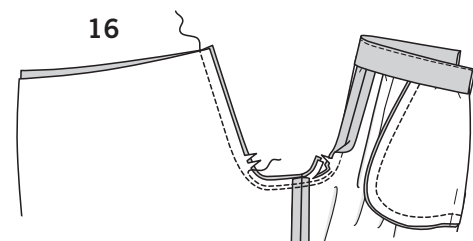
12. Epinglez la parementure sur la ceinture, endroit contre endroit. Piquez le bord supérieur. Egalisez le rentré. **SOUS-PIQUEZ** la parementure.

13. Tournez la parementure sur l'envers. Repassez.

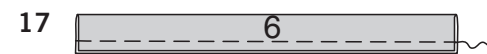
14. Epinglez la ceinture sur le vêtement, en faisant coïncider les encoches et les milieux. Soutenez. Piquez. Egalisez les rentrés. Repassez les rentrés vers la ceinture.

DOS

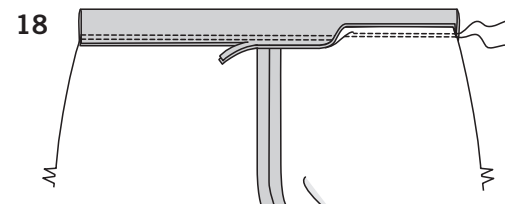
15. Piquez le **DOS (5)** au devant à la partie intérieure de la jambe.



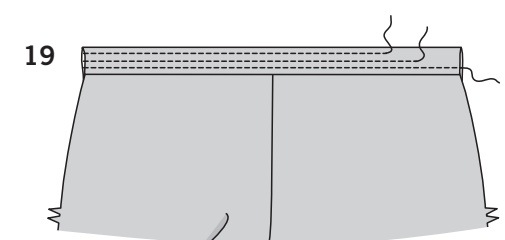
16. Piquez le reste de la couture d'entrejambe jusqu'à l'encoche dans le devant. Piquez de nouveau à 6 mm sur le rentré entre les encoches. Egalisez près de la seconde piqûre.



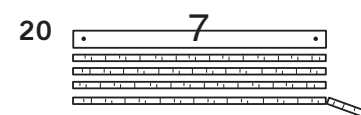
17. Pliez la COULISSE DOS (6) sur la ligne de pliure, envers contre envers. Bâissez les longs bords ensemble.



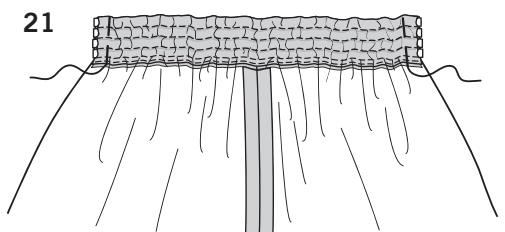
18. Epinglez la coulisse sur le vêtement, en faisant coïncider les milieux. Piquez. Piquez de nouveau à 6 mm sur les rentrés. Egalisez près de la seconde piqûre. Repassez les rentrés vers le bas.



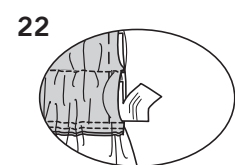
19. Pour former les coulisses, piquez le long des lignes de piqûre.



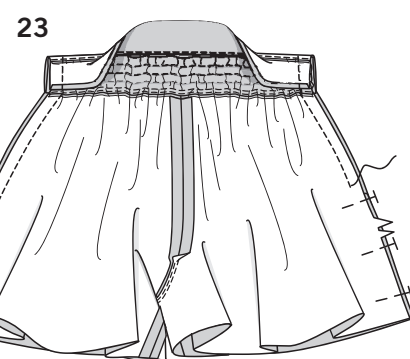
20. Coupez quatre pièces d'élastique en utilisant la pièce de patron GUIDE POUR ELASTIQUE (7).



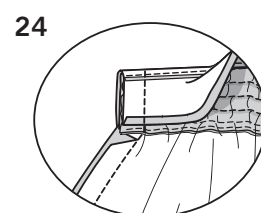
21. Insérez une pièce d'élastique dans chaque coulisse, ayant les bords non finis au même niveau. Bâissez à travers les extrémités.



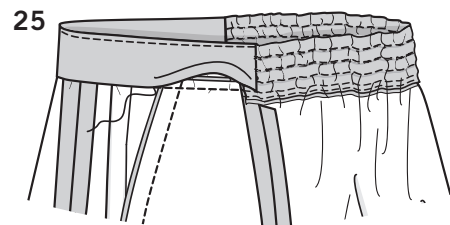
22. Pour réduire la grosseur, tirez sur les extrémités des élastiques et coupez près de la pique.



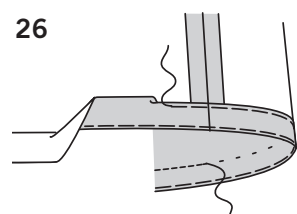
23. Ouvrez la parementure devant aux côtés. Epinglez le devant sur le dos aux côtés, endroit contre endroit, en faisant coïncider les encoches et ayant le bord supérieur du dos à la couture de la parementure. Tournez la parementure sur l'endroit par-dessus le bord du dos. Piquez.



24. Crantez les rentrés du dos au-dessous de la parementure.



25. Tournez de nouveau la parementure sur l'envers. Repassez. Cousez le bord repassé par-dessus la couture aux **POINTS COULES**.



OURLETS

26. Formez un ourlet de 3.2 cm sur le bord inférieur du vêtement. Bâissez près de la pliure. Rentrez 6 mm sur le bord non fini, en soutenant l'ampleur si nécessaire. Bâissez l'ourlet en place près du bord supérieur. Repassez.