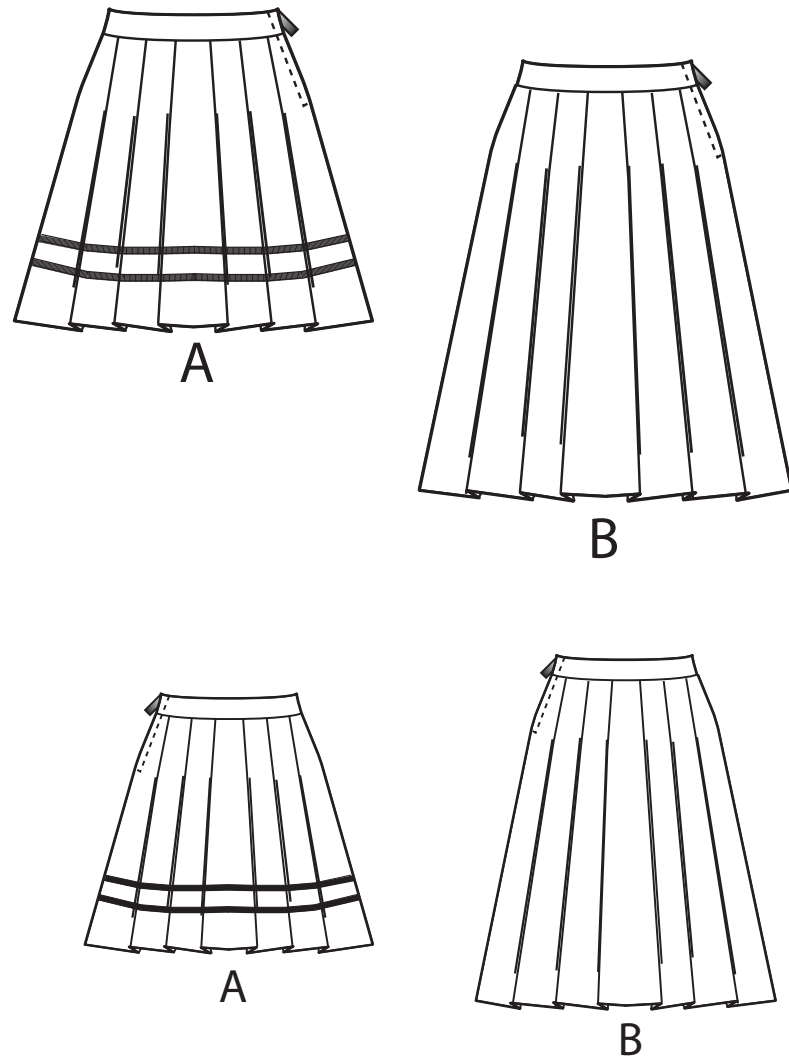


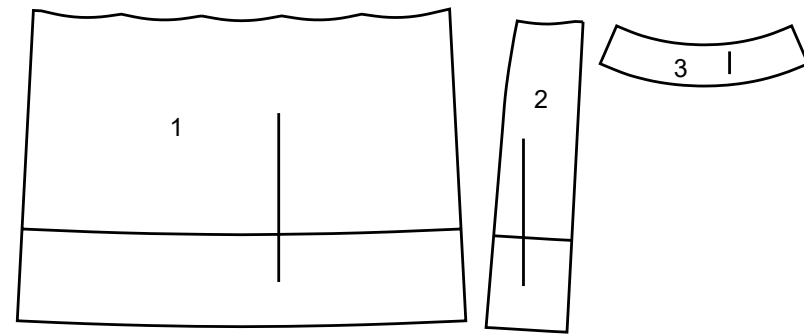
1 / 3
NEWLOOK® N6755

www.simplicity.com info@simplicity.com 1-888-588-2700

Merci d'avoir acheté ce patron de Simplicity. Nous avons déployé tous nos efforts pour vous offrir un produit de haute qualité.

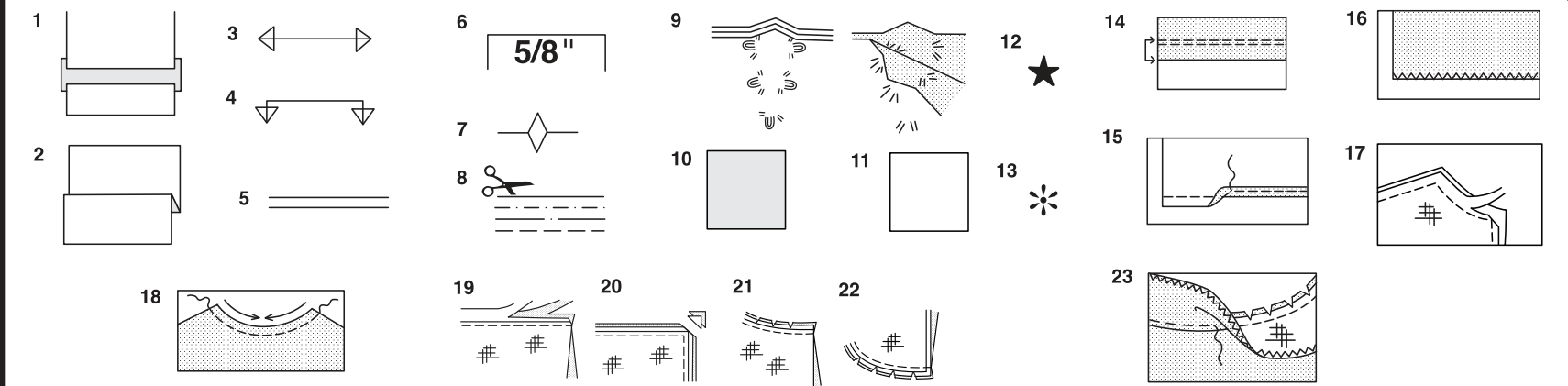


3 PIÈCES DE PATRON



- 1 DEVANT ET DOS A,B
- 2 COTE DEVANT ET COTE DOS A,B
- 3 CEINTURE A,B

SELVAGE (S)= LISIÈRE (S)
FOLD= PLIURE
SINGLE THICKNESS= SIMPLE ÉPAISSEUR



Comment Utiliser Votre Patron Multi-Tailles

D'abord Préparez Votre Patron
Choisissez les pièces de patron selon le modèle que vous voulez faire.

Ce patron est fait aux mesures du corps avec aisance prévue pour le confort et l'élégance. Si vos mesures diffèrent de celles indiquées sur l'enveloppe du patron, ajustez les pièces avant de les placer sur le tissu.

Vérifiez la mesure depuis la base du cou jusqu'à la taille et la longueur de la robe, au besoin modifiez la pièce. Les lignes pour rallonger et raccourcir sont indiquées.

1. **POUR RALLONGER:** Coupez la pièce entre les lignes tracées et placez le papier au-dessous. Disposez la pièce et épinglez-la sur le patron.
2. **POUR RACCOURCIR:** Pliez le long des lignes tracées pour former un pli mesurant la moitié de la longueur à raccourcir, ex: 1.3cm de large pour raccourcir de 2.5cm

Marques Du Patron

3. **DROIT FIL:** placez-le à une distance régulière de la lisière ou d'un droit fil.
4. **PLIURE:** placez-la sur la pliure du tissu.
5. **LIGNES POUR RALLONGER OU RACCOURCIR**
6. **VALEUR DE COUTURE:** de 5/8" (1.5cm) sauf indication contraire.
7. **CRANS:** superposez les crans.
8. **LIGNES DE COUPE:** les patrons multi-tailles ont différentes lignes de coupe pour différentes tailles.
9. **POINTS DE TAILLEUR:** Avec du fil double, faites deux points lâches de façon à former une bride traversant le tissu et le patron en laissant dépasser de longs bouts. Coupez la bride pour ôter le patron. Coupez le fil entre les épaisseurs de tissu. Laissez les bouts de fil.

Plans de Coupe

Instructions Pour La Coupe

POUR LE TISSU PLIE OU EN DOUBLE ÉPAISSEUR - Placez le tissu endroit contre endroit et épinglez le patron sur l'envers du tissu.

POUR ÉPAISSEUR UNIQUE - Épinglez le patron sur l'endroit du tissu.

N.B. - Les pièces de patron doivent être disposées plus près les unes des autres pour les petites tailles. Faites des entailles dans la ligne de coupe.

AVANT d'ôter le patron du tissu, reportez toutes les marques en faisant des points de tailleur ou en utilisant du papier-calque de couturière.

10. CODE: patron côté imprimé sur le dessus
11. CODE: patron côté imprimé sur le dessous
12. CODE: Coupez toutes les pièces sauf celles qui dépassent au-delà du tissu, puis ouvrez le tissu et sur l'ENDROIT du tissu, coupez dans les positions indiquées
13. CODE: Pour les plans de coupe avec ou sans sens assurez-vous que le tissu est placé avec le sens ou les motifs dans la même direction.

Avant d'épingler la pièce de patron sur le tissu, repassez-la à sec avec un fer chaud pour ôter les plis

Instructions De Couture

Code	Endroit	Envers	Entoilage	Doublure

Cousez le vêtement en suivant les **Instructions de Couture**.

EPINGLEZ ou bâtissez les coutures en superposant les crans.

PIQUEZ en coutures de 5/8" (1.5cm) sauf indication contraire

OUVREZ LES COUTURES AU FER, sauf indication contraire, en crantant au besoin de façon que les coutures soient bien plates.

14. **POUR SOUTENIR ou FRONCER-** Relâchez légèrement la tension de l'aiguille. L'ENDROIT vers vous, piquez à longs points à 5/8" (1.5cm) du bord coupé. Repiquez à 1/4" (6mm) dans la valeur de couture.

FINITON DU BORD - Finissez les bords non finis des coutures, ourlets et parementures en utilisant l'une des méthodes suivantes:

15. Piquez à 1/4" (6mm) du bord, rentrez le long de la piqûre et piquez.

16. Piquez les bords non finis à point zig-zag ou overlock.

17. **ENTOILAGE** - Épinglez l'entoilage sur l'ENVERS du tissu. Biaisez les coins qui seront pris dans les coutures. Faites un bâti-machine à 1/2" (1.3cm) du bord coupé (paraissant seulement sur la première illustration). Recoupez l'entoilage tout près du bâti. Pour l'entoilage THERMOCOLLANT, suivez les indications du fabricant.

18. **PIQURE DE SOUTIEN** - Piquez à 1/2" (1.3cm) du bord coupé dans la direction des flèches (paraissant sur le premier croquis seulement).

COUPE EN DEGRADE - Recoupez les valeurs de couture en dégradé.

19. Recoupez les coutures fermées.

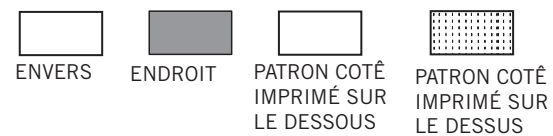
20. Biaisez les coins

21. Crantez les angles

22. Crantez les courbes

23. **SOUS-PIQUEZ** - Repassez la parementure en dehors du vêtement; repassez la couture vers la parementure. Avec la parementure vers vous, sous-piquez tout près de la couture à travers la parementure et les valeurs de

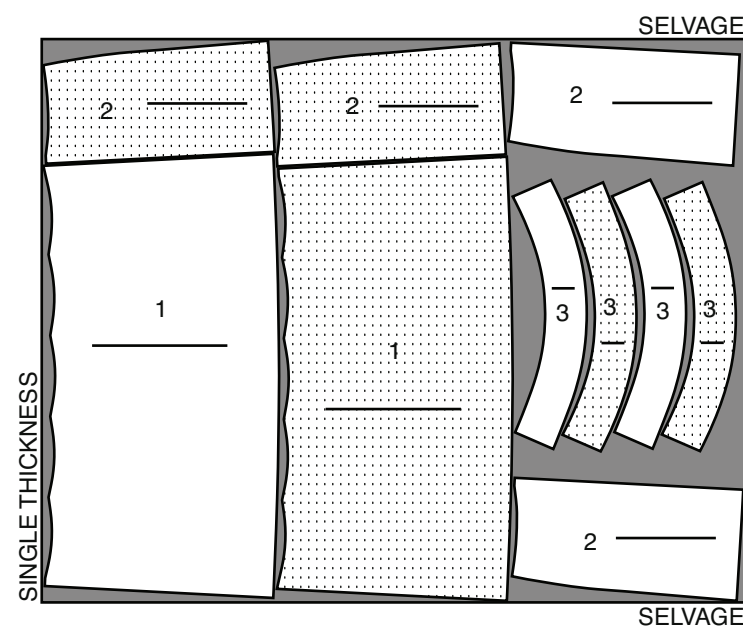
Plans de Coupe



JUPE A

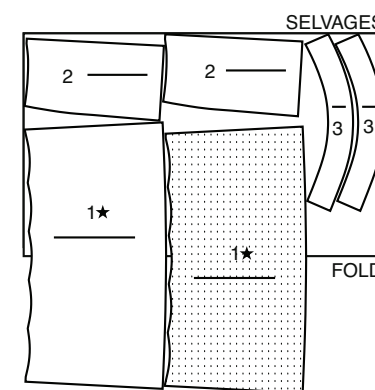
UTILISEZ LES PIÈCES 1 2 3

45" (115 CM) AVEC OU SANS SENS
TOUTES LES TAILLES



60" (150 CM)

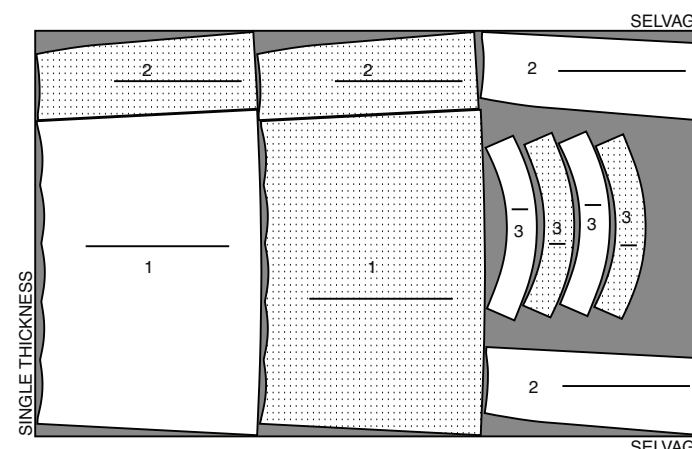
AVEC OU SANS SENS
TOUTES LES TAILLES



JUPE B

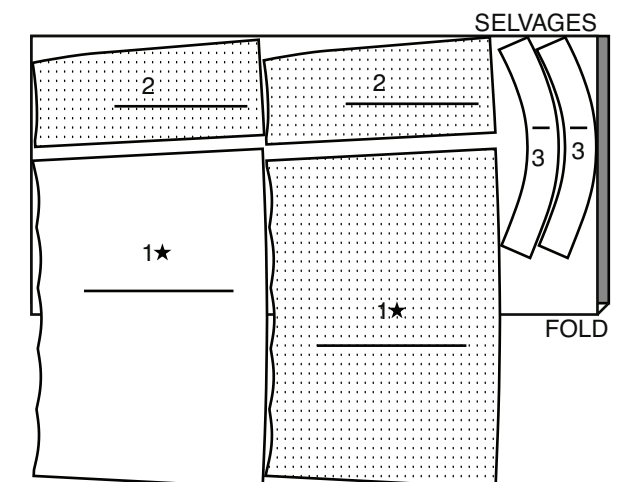
UTILISEZ LES PIÈCES 1 2 3

45" (115 CM) AVEC OU
SANS SENS
TOUTES LES TAILLES



60" (150 CM)

AVEC OU SANS SENS
TOUTES LES TAILLES

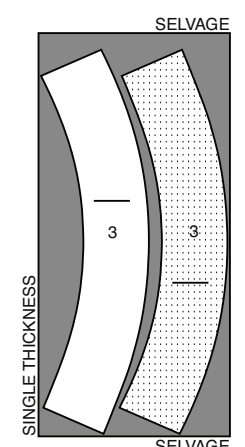


ENTOILAGE A,B

UTILISEZ LA PIÈCE 3

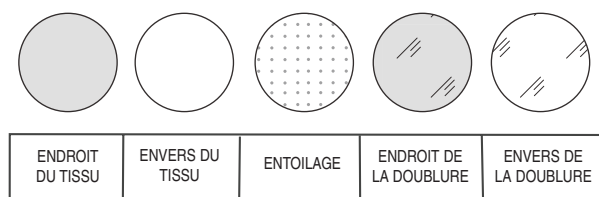
20" (51 CM)

AVEC SENS
TOUTES LES TAILLES



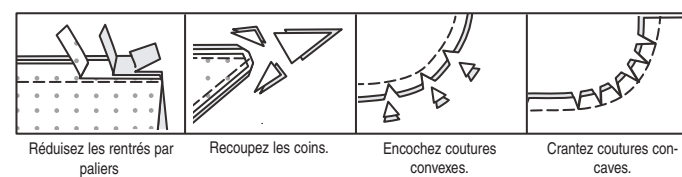
INFORMATION DE COUTURE

LEGENDE DES CROQUIS



RENTRES DE COUTURE

Utilisez des rentrés de 1.5 cm sauf différemment indiqué.



EPINGLER ET AJUSTER

Épinglez ou bâtissez les coutures, ENDROIT CONTRE ENDROIT, en faisant coïncider les repères. Ajustez le vêtement avant de piquer les coutures principales.

REPASSER

Repassez les rentrés de couture ensemble; puis ouvrez sauf différemment indiqué. Crantez où nécessaire de sorte qu'ils restent plats.

GLOSSAIRE

Les termes techniques, imprimés en **CARACTÈRES GRAS** au cours de l'assemblage, sont expliqués ci-dessous.

POINTS COULES - Glisser l'aiguille dans le bord plié et faire un point au-dessous dans le vêtement, ne prenant qu'un seul fil.

PIQURE DE SOUTIEN - Piquer dans le rentré à 3 mm de la ligne de couture, soit à 13 mm du bord non fini.

SOUS-PIQUER - Soulever la parementure (ou pièce spécifiée) et la piquer sur les rentrés, près de la couture.

INSTRUCTIONS DE COUTURE

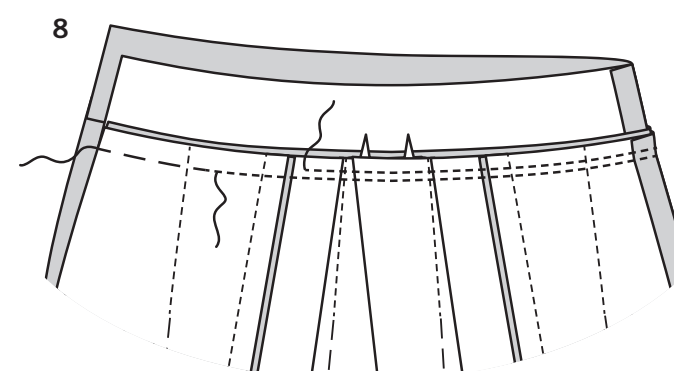
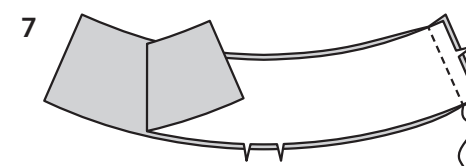
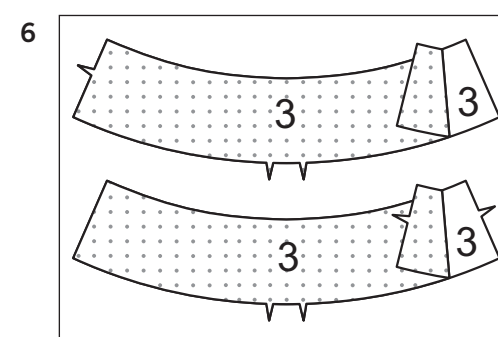
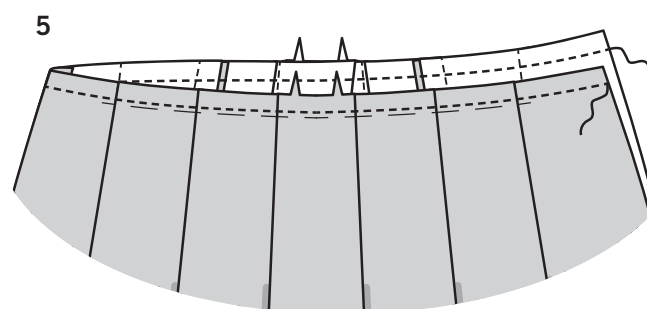
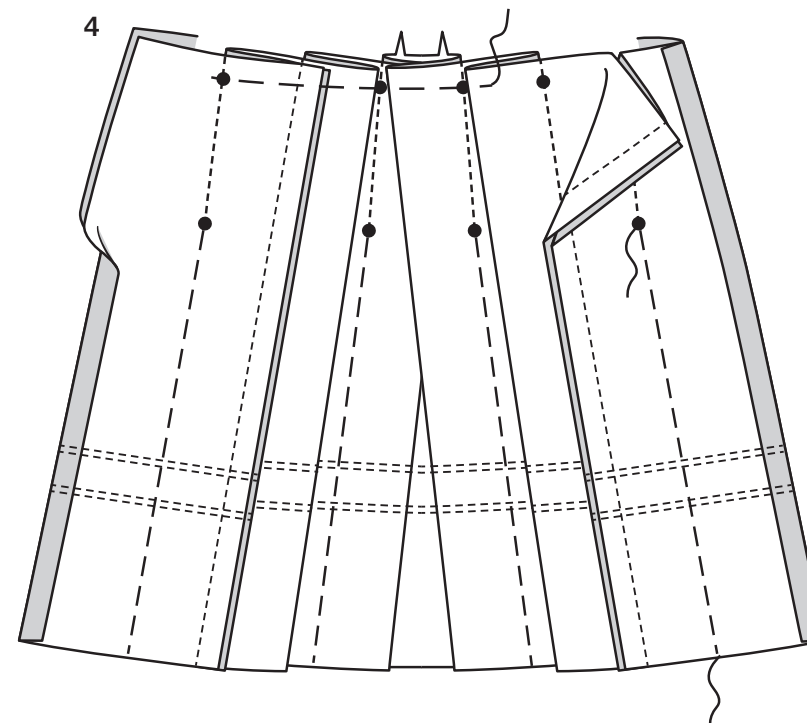
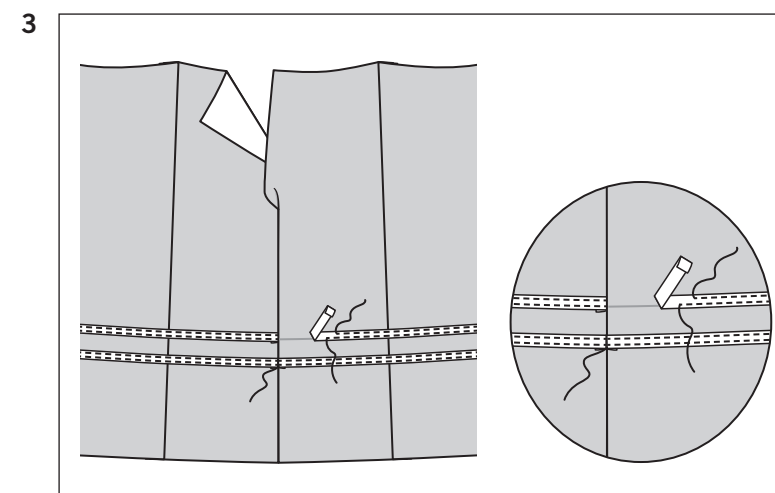
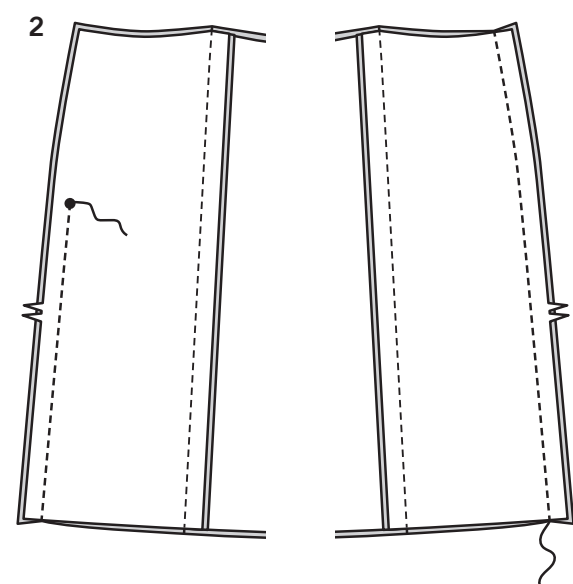
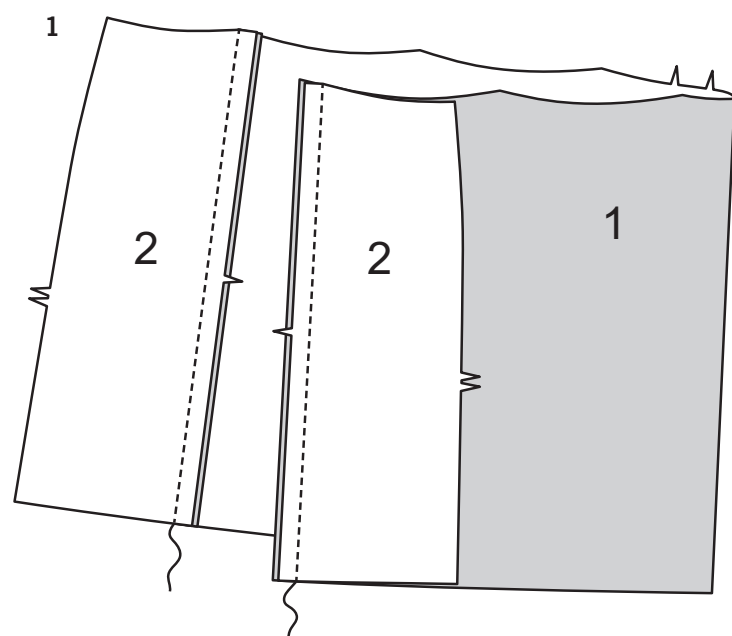
JUPE A, B

NOTE : Les croquis montrent le premier modèle, sauf indiqué différemment.

DEVANT ET DOS

1. Pour le devant, piquez une pièce du DEVANT ET DOS (1) et deux pièces du COTE DEVANT ET COTE DOS (2) ensemble sur les côtés. Retournez la couture vers le devant ; pressez.

2. Pour le dos, piquez de la même façon les pièces restantes du devant et dos et du côté devant et côté dos ensemble. Piquez le devant et dos ensemble sur les côtés, en laissant le côté gauche ouvert au-dessus du grand cercle.



3. **MODÈLE A**: Épinglez les rubans sur la jupe en plaçant le bord inférieur du ruban sur les lignes d'emplacement, en repliant les extrémités pour les rejoindre sur une couture. Piquez. Cousez les extrémités aux **POINTS COULES**.

4. Pour former les plis sur l'envers, superposez les lignes de piqûre et les lignes continues, en faisant coïncider les grands cercles ; bâtissez. Piquez depuis le bord supérieur jusqu'aux grands cercles inférieurs. Pressez les plis vers les milieux. Bâtissez le bord supérieur.

CEINTURE

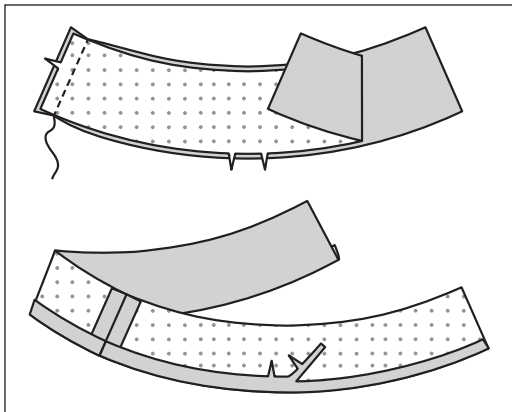
5. Faites une **PIQURE DE SOUTIEN** sur le bord supérieur de la jupe.

6. Faites adhérer l'**ENTOILAGE** sur l'envers de deux pièces de la CEINTURE (3), en suivant la notice d'utilisation.

7. Piquez les pièces non entoilées de la ceinture ensemble sur le côté droit, en faisant coïncider les encoches. Les pièces entoilées de la ceinture seront utilisées pour la PAREMENTURE.

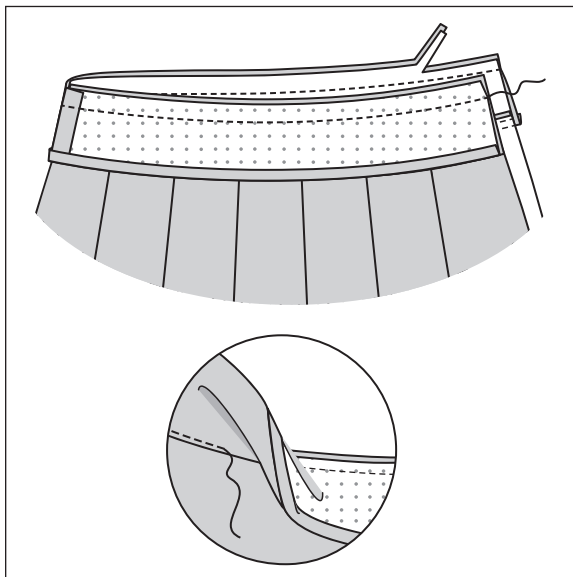
8. Épinglez le bord inférieur de la ceinture sur le bord supérieur de la jupe, en faisant coïncider les encoches, les milieux et la couture du côté droit, en crantant la jupe si nécessaire. Bâtissez. Piquez, puis piquez à 6 mm des rentrés. Egalisez près de la piqûre. Retournez la couture vers la ceinture ; pressez.

9



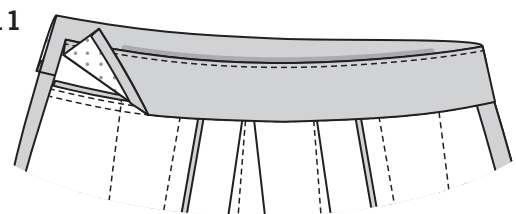
9. Piquez les pièces de la PAREMENTURE de ceinture ensemble sur un côté, en faisant coïncider les encoches. Pliez un rentré de 1.5 cm sur le bord inférieur à encoche de la parementure. Pressez. Coupez le rentré pressé à 1 cm.

10



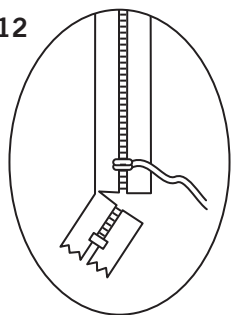
10. Epinglez la parementure de ceinture sur la ceinture. Piquez le bord supérieur. Egalisez. Pressez la couture vers la parementure. **SOUS-PIQUEZ** la parementure.

11



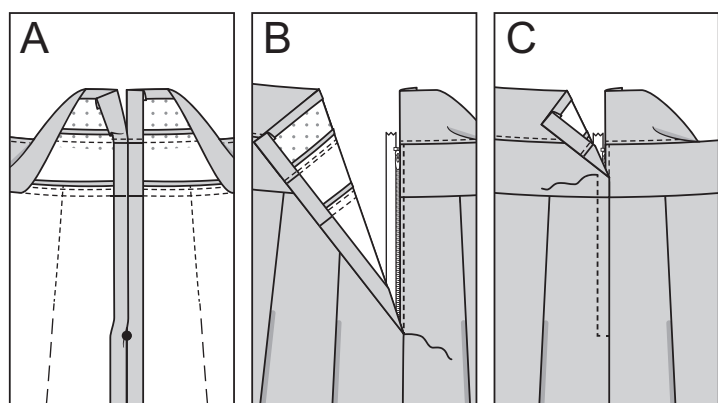
11. Retournez la parementure vers l'intérieur. Pressez.

12



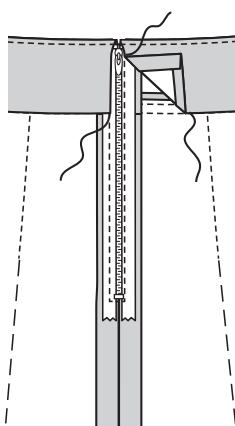
12. **NOTE** : Il peut être nécessaire de raccourcir la fermeture à glissière. Pour faire un nouvel arrêt de fermeture, placez la fermeture le long du bord de l'ouverture avec la tirette sur le grand cercle. Marquez l'emplacement du nouvel arrêt de fermeture sur le grand cercle. Surfilez à travers les dents sur la marque. Coupez la fermeture à 2 cm au-dessous du nouvel arrêt.

13



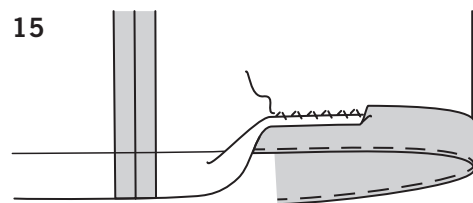
13. (A) Dépliez la parementure de ceinture. Repliez 13 mm sur le bord de l'ouverture du dos ; pressez. Repliez le rentré sur le bord de l'ouverture du devant ; pressez.
(B) Placez la fermeture fermée (vers le haut) sous le bord du dos, en plaçant l'arrêt de fermeture sur le grand cercle et le bord de l'ouverture près des dents. En utilisant un pied à fermeture, piquez près du bord.
(C) Superposez le bord de l'ouverture du devant au bord du dos, en faisant coïncider les lignes de couture. (Le devant se superposera 3 mm au dos). Piquez en place, en pivotant à 6 mm au-dessous du grand cercle, comme illustré.

14



14. Retournez la parementure vers le bas, en repliant les bords de l'ouverture pour dégager les dents de la fermeture. Cousez au ruban de la fermeture et le bord pressé par-dessus la couture aux **POINTS COULES**.

15



OURLET

15. Enlevez le bâti des plis. Relevez l'ourlet de 3.2 cm. Bâissez près du bord plié. Cousez à la main l'ourlet en place.