

1 / 3

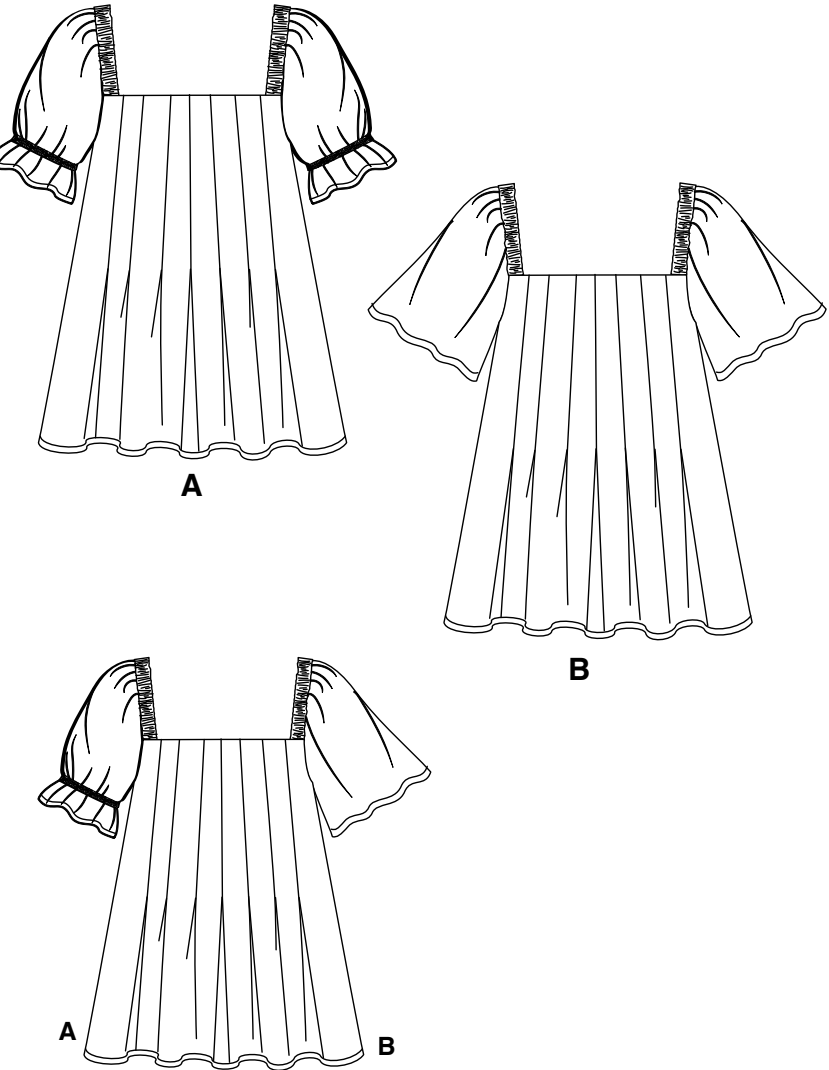
NEWLOOK® N6754

 www.simplicity.com

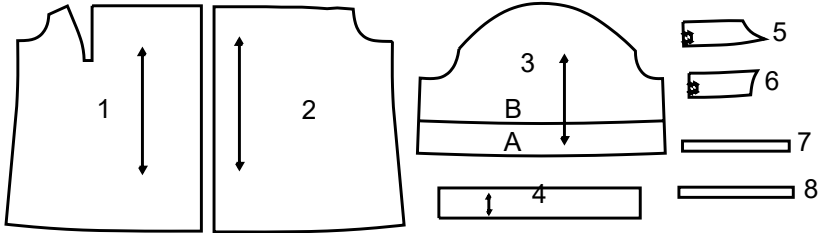
 info@simplicity.com

 1-888-588-2700

Merci d’avoir acheté ce patron de Simplicity.
Nous avons déployé tous nos efforts pour vous offrir un produit de haute qualité.

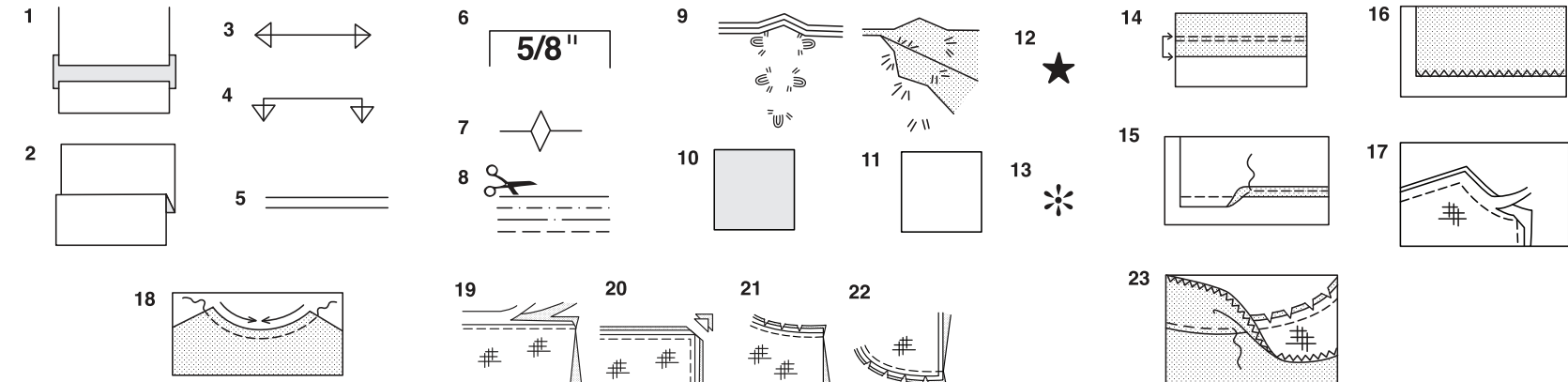


8 PIÈCES DE PATRON



- 1 DEVANT A,B
- 2 DOS A,B
- 3 MANCHE A,B
- 4 COULISSE A,B
- 5 PAREMENTURE DEVANT A,B
- 6 PAREMENTURE DOS A,B
- 7 GUIDE POUR ELASTIQUE D'ÉPAULE A,B
- 8 GUIDE POUR ELASTIQUE A

SELVAGES= LISIÈRES
FOLD= PLIURE
DOUBLE THICKNESS= DOUBLE ÉPAISSEUR



Comment Utiliser Votre Patron
Multi-Tailles

D'abord Preparez Votre Patron
Choisissez les pièces de patron selon le modèle que vous voulez faire.

Ce patron est fait aux mesures du corps avec aisance prévue pour le confort et l'élégance. Si vos mesures diffèrent de celles indiquées sur l'enveloppe du patron, ajustez les pièces avant de les placer sur le tissu.

Vérifiez la mesure depuis la base du cou jusqu'à la taille et la longueur de la robe, au bes oin modifiez la pièce. Les lignes pour rallonger et raccourcir sont indiquées.

1. **POUR RALLONGER:** Coupez la pièce entre les lignes tracées et placez le papier au-dessous. Disposez la pièce et épinglez-la sur le patron.
2. **POUR RACCOURCIR:** Pliez le long des lignes tracées pour former un pli mesurant la moitié de la longueur à raccourcir, ex: 1.3cm de large pour raccourcir de 2.5.cm

Marques Du Patron

3. **DROIT FIL:** placez-le à une distance régulière de la lisière ou d'un droit fil.
4. **PLIURE:** placez-la sur la pliure du tissu.
5. LIGNES POUR RALLONGER OU RACCOURCIR
6. **VALEUR DE COUTURE:** de 5/8" (1.5cm) sauf indication contraire.
7. **CRANS:** superposez les crans.
8. **LIGNES DE COUPE:** les patrons multi-tailles ont différentes lignes de coupe pour différentes tailles.
9. **POINTS DE TAILLEUR:** Avec du fil double, faites deux points lâches de façon à former une bride traversant le tissu et le patron en laissant dépasser de longs bouts. Coupez la bride pour ôter le patron. Coupez le fil entre les épaisseurs de tissu. Lai ssez les bouts de fil.

Plans de Coupe

Instructions Pour La Coupe

POUR LE TISSU PLIE OU EN DOUBLE EPAISSEUR - Placez le tissu endroit contre endroit et épinglez le patron sur l'envers du tissu.

POUR EPAISSEUR UNIQUE - Epinglez le patron sur l'endroit du tissu.

N.B. - Les pièces de patron doivent être disposées plus près les unes des autres pour le s petites tailles. Faites des entailles dans la ligne de coupe.

AVANT d'ôter le patron du tissu, reportez toutes les marques en faisant des points de tailleur ou en utilisant du papier-calque de couturière.

10. CODE: patron côté imprimé sur le dessus
11. CODE: patron côté imprimé sur le dessous
12. CODE: Coupez toutes les pièces sauf celles qui dépassent au-delà du tissu, puis ouvrez le tissu et sur l'ENDROIT du tissu, coupez dans les positions indiquées
13. CODE: Pour les plans de coupe avec ou sans sens assurez-vous que le tissu es t placé avec le sens ou les motifs dans la même direction.

Avant d'épingler la pièce de patron sur le tissu, repassez-la a sec avec un fer chaud pour oter les plis

Instructions De Couture

Code	Endroit	Envers	Entoilage	Doublure
------	---------	--------	-----------	----------

Cousez le vêtement en suivant les **Instructions de Couture.**

EPINGLEZ ou bâtissez les coutures en superposant les crans.

PIQUEZ en coutures de 5/8" (1.5cm) sauf indication contraire

OUVREZ LES COUTURES AU FER, sauf indication contraire, en crantant au besoin de façon que les coutures soient bien plates.

14. POUR SOUTENIR ou FRONCER- Relâchez légèrement la tension de l'aiguille. L'ENDROIT vers vous, piquez à longs points à 5/8" (1.5cm) du bord coupé. Repiquez à 1/4" (6mm) dans la valeur de couture.

FINITON DU BORD - Finissez les bords non finis des coutures, ourlets et parement ures en utilisant l'une des méthodes suivantes:

15. Piquez à 1/4" (6mm) du bord, rentrez le long de la piqûre et piquez.

16. Piquez les bords non finis à point zig-zag ou overlock.

17. ENTOILAGE - Epinglez l'entoilage sur l'ENVERS du tissu. Biaisiez les coins qui seront pris dans les coutures. Faites un bâti-machine à 1/2" (1.3cm) du bord coupé (paraissant seulement sur la première illustration). Recoupez l'entoilage tout près du bâti. Pour l'entoilage THERMOCOLLANT, suivez les indications du fabricant.

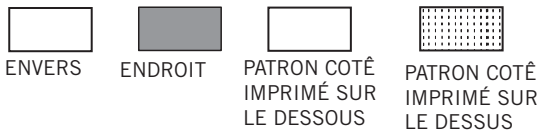
18. PIQURE DE SOUTIEN - Piquez à 1/2" (1.3cm) du bord coupé dans la direction des flèches (paraissant sur le premier croquis seulement).

COUPE EN DEGRADE - Recoupez les valeurs de couture en dégradé.

19. Recoupez les coutures fermées.
20. Biaisiez les coins
21. Crantez les angles
22. Crantez les courbes

23. SOUS-PIQUEZ - Repassez la parementure en dehors du vêtement; repassez la couture vers la parementure. Avec la parementure vers vous, sous-piquez tout près de la couture à travers la parementure et les valeurs de

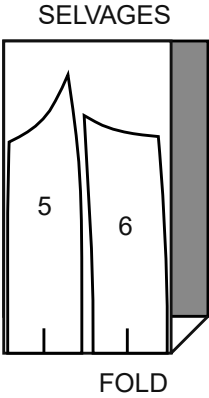
Plans de Coupe



A,B ENTOILAGE

UTILISEZ LES PIÈCES 5 6

20" A 25" (51CM A 64CM)
ENTOILAGE THERMOCOLLANT LÉGER
TOUTES LES TAILLES



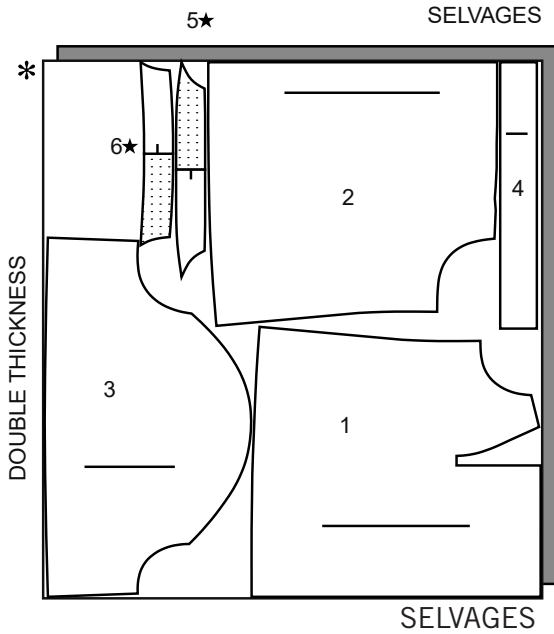
A,B HAUT

UTILISEZ LES PIÈCES 1 2 3 4 5 6

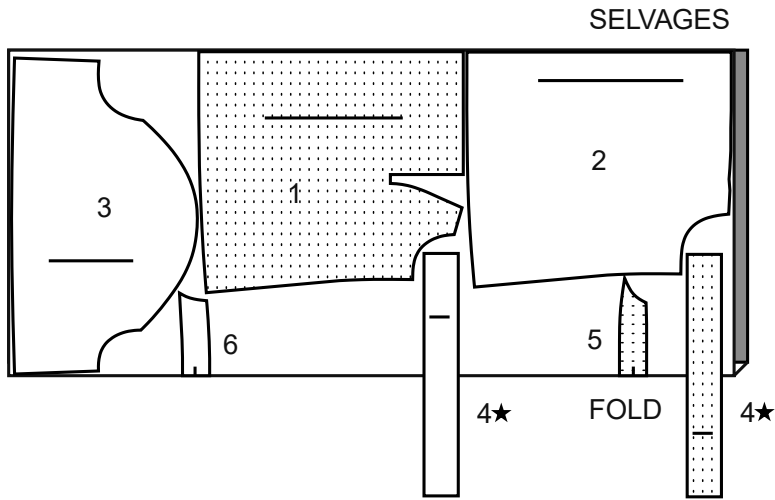
A- LES PIÈCES 7 8 SONT COUPÉE DANS L'ÉLASTIQUE

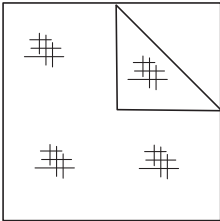
B- LA PIÈCE 7 EST COUPÉE DANS L'ÉLASTIQUE

44"45" (115CM)
AVEC SENS
TOUTES LES TAILLES

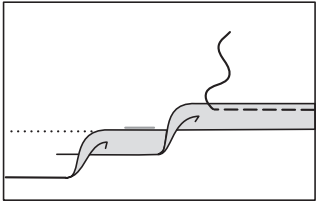


58"60" (150CM)
AVEC SENS
TOUTES LES TAILLES

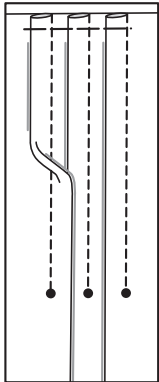




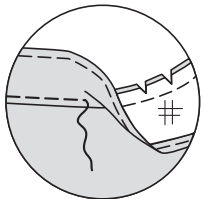
ENTOILAGE



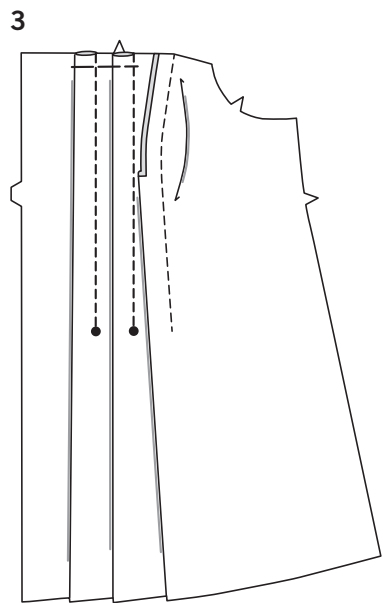
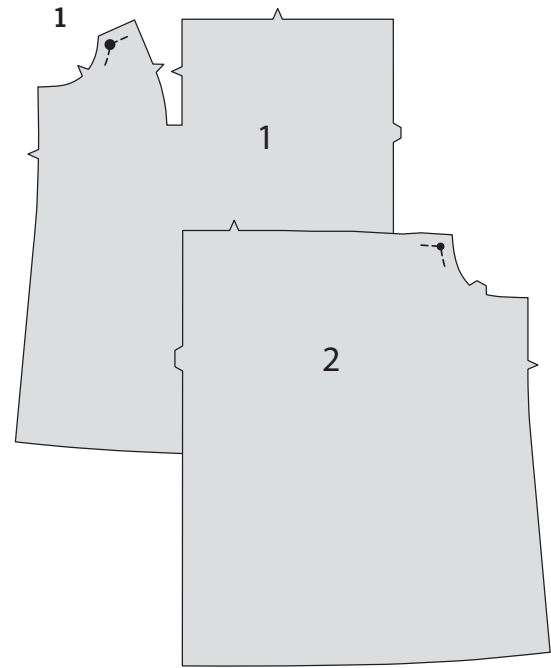
OURLET ETROIT



PLIS



SOUS-PIQUEZ



GLOSSAIRE

Les termes de couture imprimés en **ITALIQUE** sont expliqués ci-dessous :

ENTOILAGE- Epinglez l'entoilage thermocollant sur l'ENVERS du tissu. Faites adhérer l'entoilage en place en suivant la notice d'utilisation.

OURLET ETROIT – Relevez l'ourlet au fer. Pour former un ourlet étroit, repliez le bord non fini jusqu'à ce qu'il rejoigne le pli. Pressez. Piquez l'ourlet sur place.

PLIS – Sur l'ENVERS, pliez le tissu le long du milieu des lignes pointillées, en rejoignant les lignes pointillés et en faisant coïncider les petits pois. Piquez le long des lignes pointillées au-dessus des petits pois, en piquant au point arrière sur les petits pois pour renforcer la couture. Pressez comme illustré dans les Instructions de couture. Bâissez à travers les bords non finis supérieurs.

SOUS-PIQUEZ – Pressez la parementure et la couture à l'opposé du vêtement, en piquant à travers la parementure et les valeurs de couture près de la couture.

LES PIÈCES DU PATRON SERONT IDENTIFIÉES PAR DES NUMÉROS LA PREMIÈRE FOIS QU'ELLES SERONT UTILISÉES.

PIQUEZ LES COUTURES ENDROIT CONTRE ENDROIT, SAUF INDIQUÉ DIFFÉREMMENT.

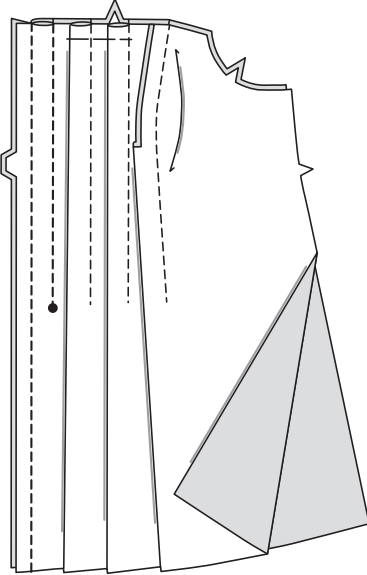
HAUT A, B

1. Pour renforcer les coins supérieurs des pièces du devant (1) et du dos (2), en faisant de petits points, piquez sur la ligne de couture 2.5 cm sur chaque côté du grand pois sur le devant ou du petit pois sur le dos, en piquant à travers le grand pois ou le petit pois.

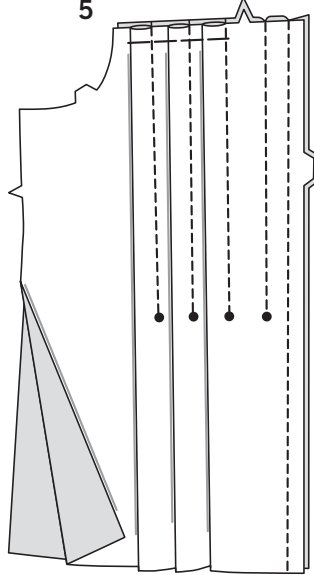
2. Pour piquer la couture intérieure du devant et pour former un pli, sur l'ENVERS, superposez les lignes pointillées, en faisant coïncider les petits pois et ayant les bords non finis. Piquez le long des lignes pointillées jusqu'au petit pois, en piquant au point arrière sur le petit pois pour renforcer la couture. Pressez la couture et le pli vers le bord de la couture latérale GAUCHE. Crantez les courbes si nécessaire.

3. Faites les **PLIS** intérieurs sur les pièces du devant. Pressez vers le bord de la couture latérale GAUCHE.

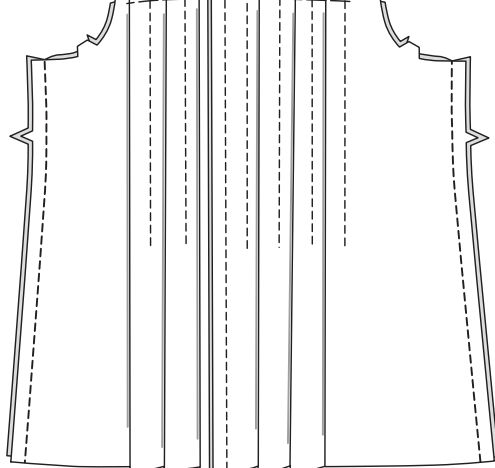
4



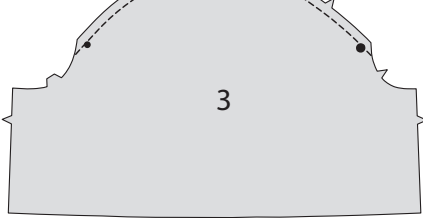
5



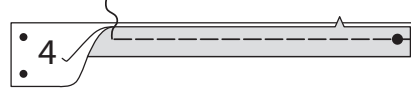
6



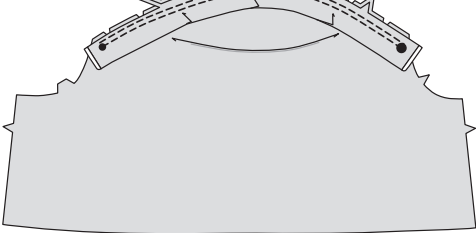
7



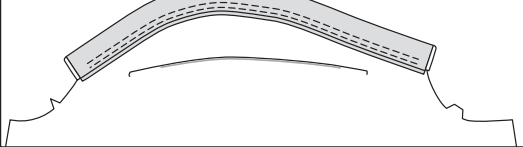
8



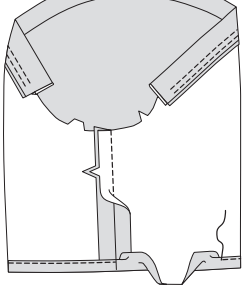
9



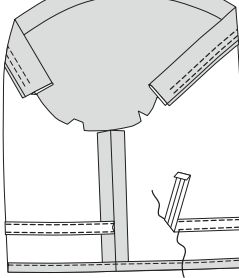
10



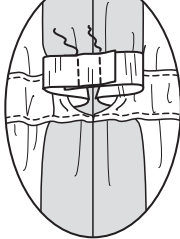
11



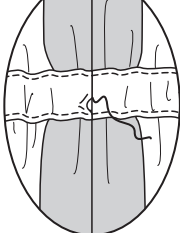
12



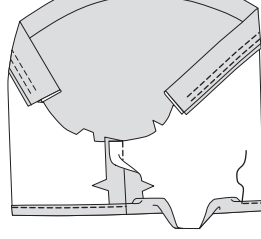
13



14



15



4. Piquez la couture du milieu devant des pièces du devant, en faisant coïncider les encoches doubles et les lignes pointillées restantes. Faites le **PLIS** restant ; pressez le pli vers le bord de la couture latérale GAUCHE.

5. Faites les trois **PLIS** des pièces du dos (2) plus près du bord de l'emmanchure. Piquez la couture du milieu dos des pièces du dos, en faisant coïncider les encoches triples et les lignes pointillées restantes. Faites le **PLI** du milieu. Pressez tous les plis vers le bord de la couture latérale DROITE.

6. Piquez le dos et le devant sur les coutures latérales.

7. En faisant de petits points, piquez à la machine le bord supérieur de la manche (3) à 1.3 cm du bord non fini. Mettez la manche en réserve.

8. Pliez les pièces de la coulisse (4) sur la ligne de pliure ENVERS CONTRE ENVERS ; pressez. Bâissez les longs bords ensemble.

9. ENDROIT CONTRE ENDROIT et ayant les bords non finis au même niveau, épinglez la coulisse sur le bord supérieur de la manche, en faisant coïncider le petit pois et le grand pois, en crantant le bord supérieur de la manche vers la piqûre si nécessaire. Piquez la couture entre le petit pois et le grand pois, en piquant au point arrière sur chaque pois pour renforcer la couture. Piquez de nouveau à 6 mm de la première piqûre dans la valeur de couture. Egalisez les valeurs de couture près de la seconde piqûre.

10. Pressez la couture vers la manche, en pressant la coulisse vers l'extérieur.

MANCHE A

11. Piquez la couture de dessous de bras de la manche. Formez un **OURLET ETROIT** sur le bord inférieur.

12. Sur l'ENVERS, épinglez le bord inférieur du ruban de biais simple le long de la ligne de coulisse, en rentrant les extrémités sur la couture de dessous de bras, en formant la coulisse. Piquez près des longs bords.

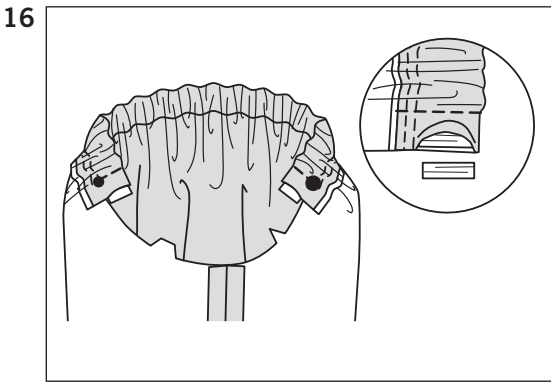
13. Coupez deux morceaux d'élastique de 6 mm de la longueur du guide pour élastique (8). Enfilez l'élastique dans l'ouverture de chaque coulisse. Superposez les extrémités; épinglez. Piquez solidement les extrémités de l'élastique ensemble.

14. Piquez en fermant l'ouverture aux points coulés. Distribuez l'ampleur également. **ASTUCE** – Pour vous assurer que l'élastique ne soit pas tordu au moment de porter le vêtement, piquez à travers toutes les épaisseurs de la coulisse dans le sillon de chaque couture.

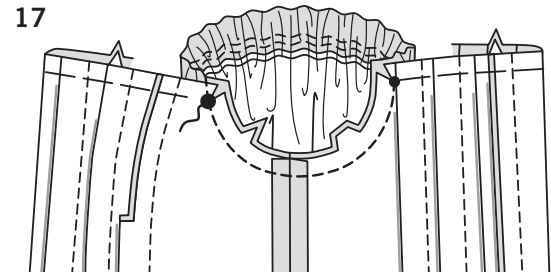
MANCHE B

15. Piquez la couture de dessous de bras de la manche (3). Formez un **OURLET ETROIT** sur le bord inférieur.

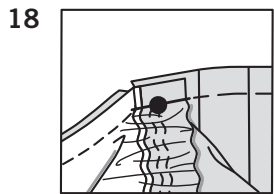
CONTINUEZ COMME SUIT POUR TOUS LES MODÈLES



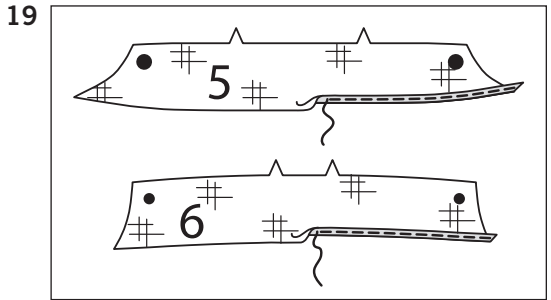
- 16.** Coupez deux morceaux d'élastique de 2 mm de la longueur du guide pour élastique d'épaule (7).
Enfilez l'élastique dans la coulisse de l'encolure, ayant les bords non finis au même niveau.
Piquez à un peu moins de 1.5 cm des bords non finis. Tirez sur les extrémités de l'élastique et coupez près de la piqûre.



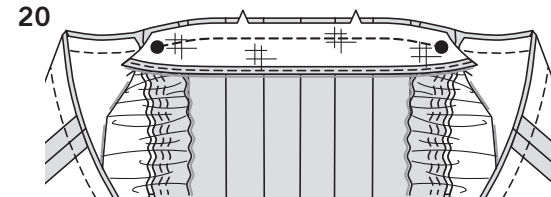
- 17.** Epinglez la manche sur le bord de l'emmanchure du devant et dos, en faisant coïncider les coutures de dessous de bras, les encoches, le grand pois et le petit pois. Piquez la couture entre le grand pois et le petit pois, en piquant au point arrière sur le petit pois et le grand pois pour renforcer.
Crantez les valeurs de couture du devant et dos depuis les coins jusqu'à la piqûre sur le grand pois et le petit pois respectivement, comme illustré, en veillant à ne pas cranter dans la piqûre.



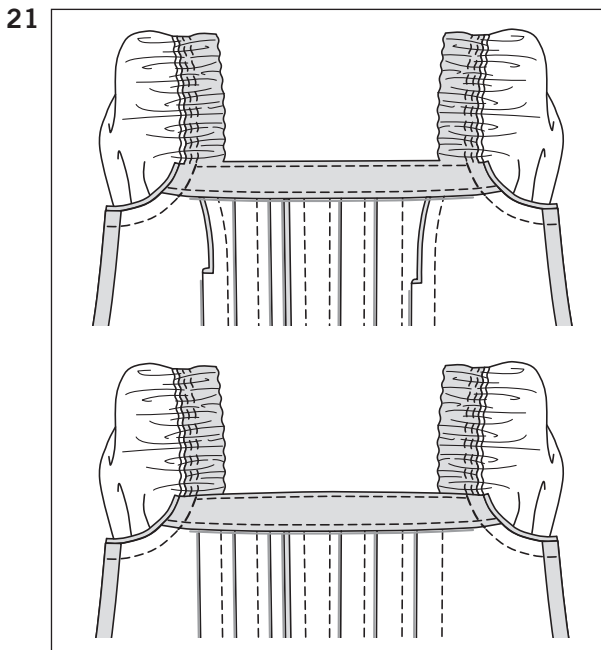
- 18.** ENDROIT CONTRE ENDROIT et ayant les bords non finis au même niveau, épinglez les extrémités du devant et dos de la coulisse sur le bord supérieur du devant et dos, comme illustré ; piquez.



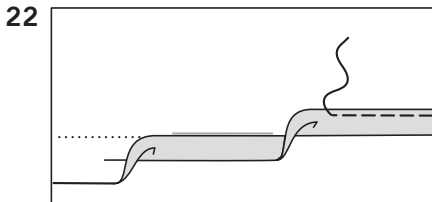
- 19.** Posez ***l'ENTOILAGE*** sur les pièces de la parementure devant (5) et de la parementure dos (6).
Pour finir le bord sans encoche, piquez à 6 mm du bord, rentrez le long de la piqûre et piquez au point droit OU au point zigzag par-dessus le bord OU surjetez le bord.



- 20.** ENDROIT CONTRE ENDROIT, épinglez la parementure devant sur le bord supérieur du devant, (par-dessus la coulisse) en faisant coïncider les grands pois. Piquez le bord supérieur entre les grands pois, en piquant au point arrière sur les grands pois pour renforcer. ***SOUS-PIQUEZ*** la parementure entre les grands pois. Appliquez de la même façon la parementure dos sur le dos, en faisant coïncider les petits pois.



- 21.** Retournez la parementure devant vers l'INTERIEUR ; pressez.
Piquez les bords de l'emmanchure de la parementure et du devant ensemble, ayant les bords non finis au même niveau.
Finissez de la même façon la parementure dos.



- 22.** Formez un ***OURLET ETROIT*** sur le bord inférieur du haut.