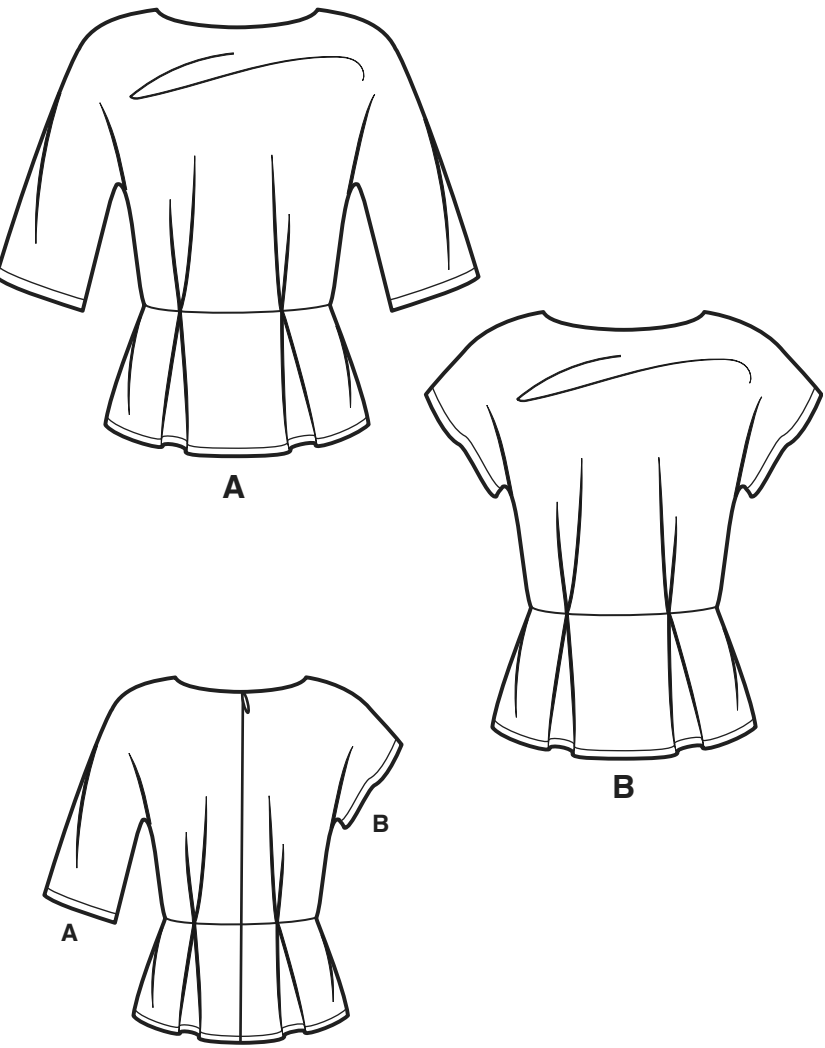
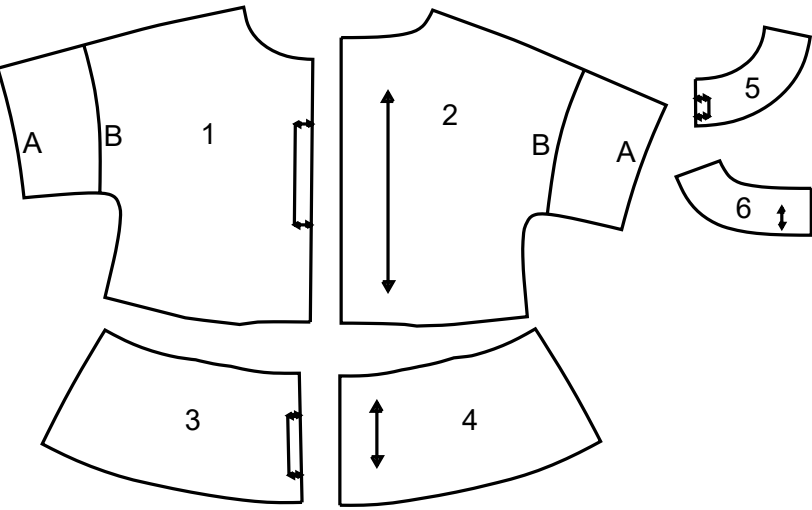


Merci d’avoir acheté ce patron de Simplicity.
Nous avons déployé tous nos efforts pour vous offrir un produit de haute qualité.

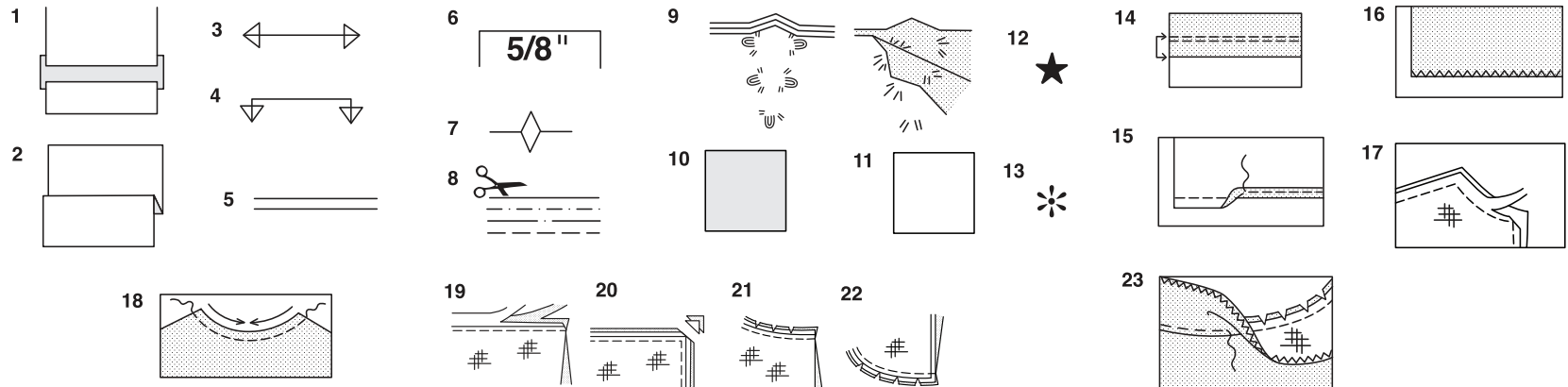


6 PIÈCES DE PATRON



- 1 DEVANT - A,B
- 2 DOS - A,B
- 3 BASQUE DEVANT - A,B
- 4 BASQUE DOS -A,B
- 5 PAREMENTURE DEVANT - A,B
- 6 PAREMENTURE DOS - A,B

SELVAGES= LISIÈRES
FOLD= PLIURE



Comment Utiliser Votre Patron
Multi-Tailles

D’abord Preparez Votre Patron
Choisissez les pièces de patron selon le modèle que vous voulez faire.

Ce patron est fait aux mesures du corps avec aisance prévue pour le confort et l’élégance. Si vos mesures diffèrent de celles indiquées sur l’enveloppe du patron, ajustez les pièces avant de les placer sur le tissu.

Vérifiez la mesure depuis la base du cou jusqu’à la taille et la longueur de la robe, au bes oin modifiez la pièce. Les lignes pour rallonger et raccourcir sont indiquées.

1. **POUR RALLONGER:** Coupez la pièce entre les lignes tracées et placez le papier au-dessous. Disposez la pièce et épinglez-la sur le patron.
2. **POUR RACCOURCIR:** Pliez le long des lignes tracées pour former un pli mesurant la moitié de la longueur à raccourcir, ex: 1.3cm de large pour raccourcir de 2.5.cm

Marques Du Patron

3. **DROIT FIL:** placez-le à une distance régulière de la lisière ou d’un droit fil.
4. **PLIURE:** placez-la sur la pliure du tissu.
5. **LIGNES POUR RALLONGER OU RACCOURCIR**
6. **VALEUR DE COUTURE:** de 5/8” (1.5cm) sauf indication contraire.
7. **CRANS:** superposez les crans.
8. **LIGNES DE COUPE:** les patrons multi-tailles ont différentes lignes de coupe pour différentes tailles.
9. **POINTS DE TAILLEUR:** Avec du fil double, faites deux points lâches de façon à former une bride traversant le tissu et le patron en laissant dépasser de longs bouts. Coupez la bride pour ôter le patron. Coupez le fil entre les épaisseurs de tissu. Lai ssez les bouts de fil.

Plans de Coupe

Instructions Pour La Coupe

POUR LE TISSU PLIE OU EN DOUBLE EPAISSEUR - Placez le tissu endroit contre endroit et épinglez le patron sur l’envers du tissu.

POUR EPAISSEUR UNIQUE - Epinglez le patron sur l’endroit du tissu.

N.B. - Les pièces de patron doivent être disposées plus près les unes des autres pour le s petites tailles. Faites des entailles dans la ligne de coupe.

AVANT d’ôter le patron du tissu, reportez toutes les marques en faisant des points de tailleur ou en utilisant du papier-calque de couturière.

10. CODE: patron côté imprimé sur le dessus
11. CODE: patron côté imprimé sur le dessous
12. CODE: Coupez toutes les pièces sauf celles qui dépassent au-delà du tissu, puis ouvrez le tissu et sur l’ENDROIT du tissu, coupez dans les positions indiquées
13. CODE: Pour les plans de coupe avec ou sans sens assurez-vous que le tissu es t placé avec le sens ou les motifs dans la même direction.

Avant d’épingler la pièce de patron sur le tissu, repassez-la a sec avec un fer chaud pour oter les plis

Instructions De Couture

Code	Endroit	Envers	Entoilage	Doublure
------	---------	--------	-----------	----------

Cousez le vêtement en suivant les **Instructions de Couture.**

EPINGLEZ ou bâtissez les coutures en superposant les crans.

PIQUEZ en coutures de 5/8” (1.5cm) sauf indication contraire

OUVREZ LES COUTURES AU FER, sauf indication contraire, en crantant au besoin de façon que les coutures soient bien plates.

14. POUR SOUTENIR ou FRONCER- Relâchez légèrement la tension de l’aiguille. L’ENDROIT vers vous, piquez à longs points à 5/8” (1.5cm) du bord coupé. Repiquez à 1/4” (6mm) dans la valeur de couture.

FINITON DU BORD - Finissez les bords non finis des coutures, ourlets et parement ures en utilisant l’une des méthodes suivantes:

15. Piquez à 1/4” (6mm) du bord, rentrez le long de la piqûre et piquez.

16. Piquez les bords non finis à point zig-zag ou overlock.

17. ENTOILAGE - Epinglez l’entoilage sur l’ENVERS du tissu. Biaisiez les coins qui seront pris dans les coutures. Faites un bâti-machine à 1/2” (1.3cm) du bord coupé (paraissant seulement sur la première illustration). Recoupez l’entoilage tout près du bâti. Pour l’entoilage THERMOCOLLANT, suivez les indications du fabricant.

18. PIQURE DE SOUTIEN - Piquez à 1/2” (1.3cm) du bord coupé dans la direction des flèches (paraissant sur le premier croquis seulement).

COUPE EN DEGRADE - Recoupez les valeurs de couture en dégradé.

19. Recoupez les coutures fermées.

20. Biaisiez les coins

21. Crantez les angles

22. Crantez les courbes

23. SOUS-PIQUEZ - Repassez la parementure en dehors du vêtement; repassez la couture vers la parementure. Avec la parementure vers vous, sous-piquez tout près de la couture à travers la parementure et les valeurs de

Plans de Coupe

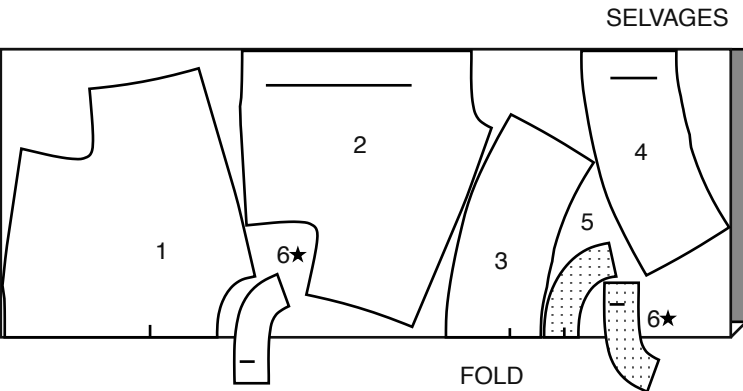


POSITION OF PATTERN PIECES MAY VARY
SLIGHTLY ACCORDING TO YOUR PATTERN SIZE

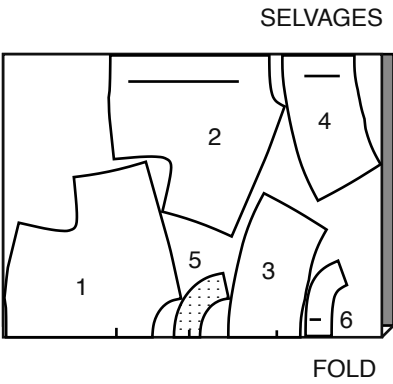
A HAUT

UTILISEZ LES PIÈCES 1 2 3 4 5 6

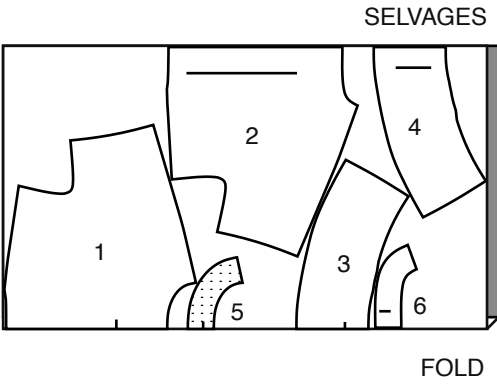
44" 45" (115CM)
AVEC SENS
TOUTES LES TAILLES



58" 60" (150CM)
AVEC SENS
TAILLES 6 8 10



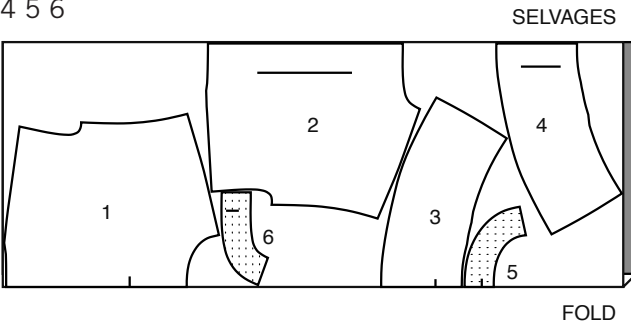
58" 60" (150CM)
AVEC SENS
TAILLES 12 14 16



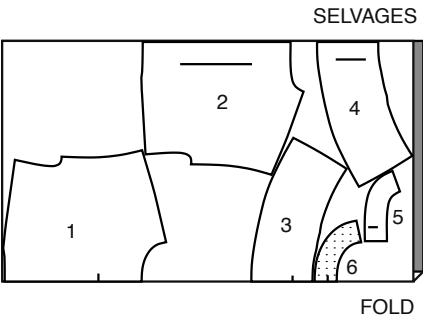
B HAUT

UTILISEZ LES PIÈCES 1 2 3 4 5 6

44" 45" (115CM)
AVEC SENS
TOUTES LES TAILLES



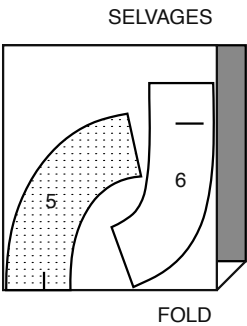
58" 60" (150CM)
AVEC SENS
TOUTES LES TAILLES



A,B ENTOILAGE

UTILISEZ LES PIÈCES 5 6

20" A 25" (51CM A 64CM) THERMOCOLLANT
LÉGER
TOUTES LES TAILLES



GLOSSAIRE DE COUTURE

Les termes de couture imprimés en *ITALIQUE* sont expliqués ci-dessous :

PIQÛRE DE SOUTIEN – Piquez à 1.3 cm du bord coupé dans le sens des flèches. Cette piqure reste de façon permanente et aide à empêcher que les bords arrondis se déforment. (Montrée seulement dans le premier croquis).

LES PIÈCES DU PATRON SERONT IDENTIFIÉES PAR DES NUMÉROS LA PREMIÈRE FOIS QU'ELLES SERONT UTILISÉES.

PIQUEZ LES COUTURES ENDROIT CONTRE ENDROIT, SAUF INDIQUÉ DIFFÉREMMENT.

HAUT A, B

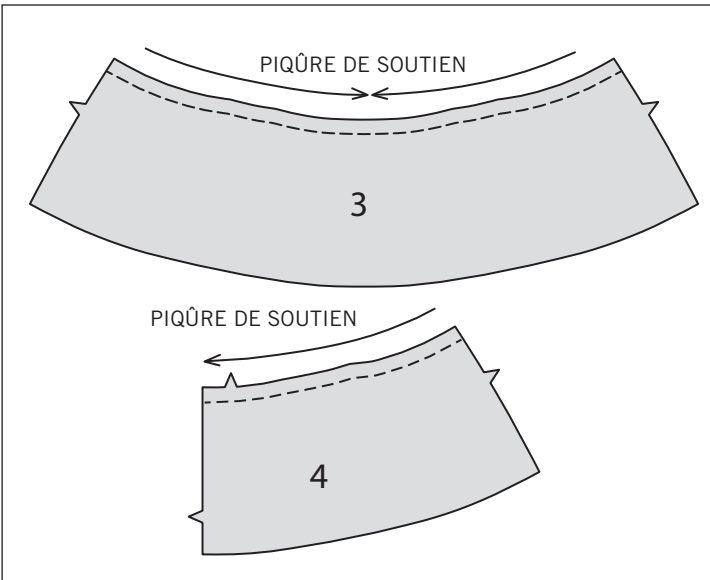
1. Faites une **PIQÛRE DE SOUTIEN** sur le bord de l'encolure des pièces du devant (1) et du dos (2).

2. Pour former les plis sur l'ENDROIT des pièces du devant et dos, pliez sur les lignes continues. Superposez les pliures aux lignes pointillées ; épinglez. Bâtisiez les bords non finis.

3. Piquez le dos et le devant sur l'épaule et toutes les coutures de dessous de bras. Puis piquez le long de la courbe de dessous de bras pour renforcer la couture. Crantez les courbes si nécessaire.

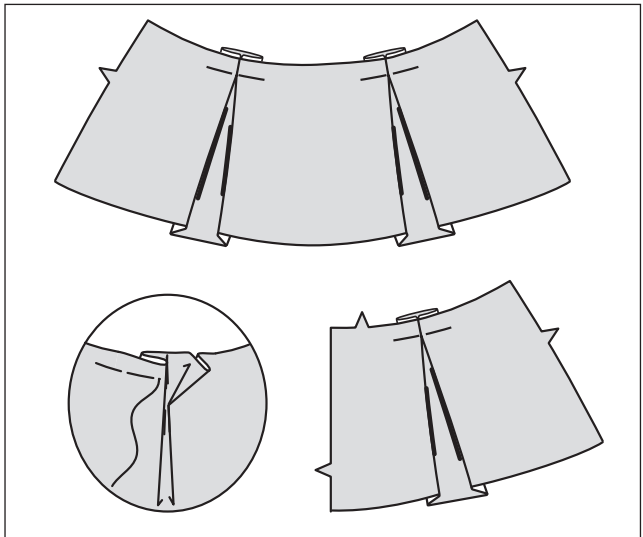
4. Rentrez au fer l'ourlet sur le bord inférieur de la manche. Pour former un ourlet étroit, rentrez le bord non fini pour rejoindre le pli. Pressez. Piquez l'ourlet sur place.

5



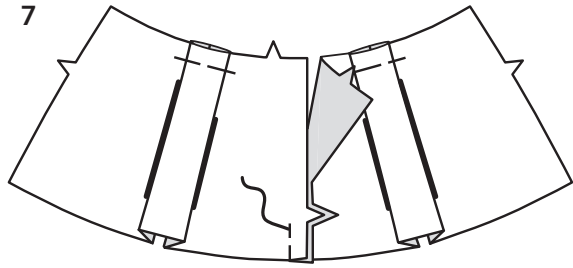
5. Faites une **PIQÛRE DE SOUTIEN** sur le bord supérieur des pièces de la basque devant (3) et de la basque dos (4).

6



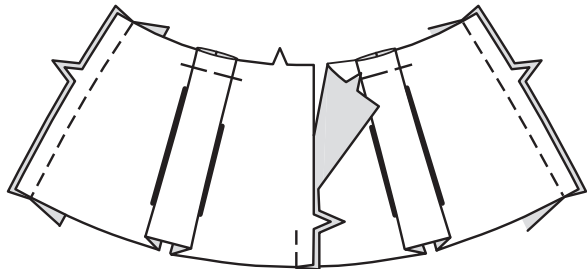
6. Pour former les plis sur l'ENDROIT des pièces de la basque devant et dos, pliez sur les lignes continues. Superposez les pliures aux lignes pointillées ; épinglez. Bâtisiez les bords non finis.

7



7. Piquez la couture du milieu dos des pièces de la basque dos au-dessous de l'encoche, en piquant au point arrière sur l'encoche pour renforcer la couture.

8

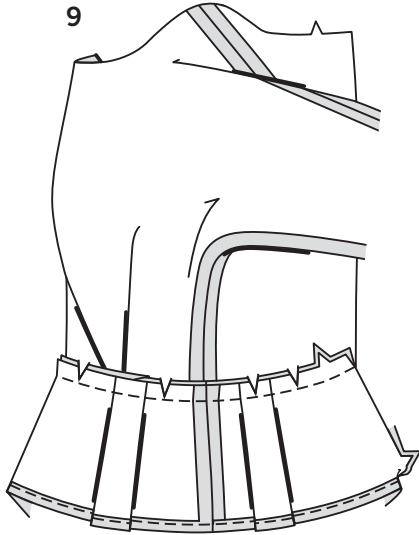


8. Piquez la basque devant et les pièces de la basque dos sur les coutures latérales.

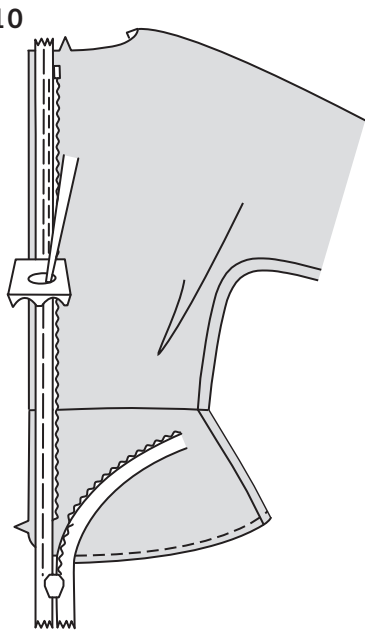
9. ENDROIT CONTRE ENDROIT et ayant les bords non finis au même niveau, épinglez la basque sur le bord inférieur du corsage, en faisant coïncider les milieux, les coutures latérales et les plis, en crantant les courbes vers la piqure de soutien si nécessaire. Piquez. Pressez la couture vers le corsage.

NOTE : Piquez la fermeture à glissière en utilisant un pied à fermeture à glissière invisible. Avant de commencer, assurez-vous d'aligner l'aiguille avec le centre du pied à fermeture invisible sinon l'aiguille peut se casser. Si les spirales sont vers la GAUCHE du bord non fini, utilisez la rainure GAUCHE et si elles sont vers la DROITE du bord non fini, utilisez la rainure DROITE. La fermeture à glissière est plus longue que l'ouverture et peut être ajustée une fois posée.

9

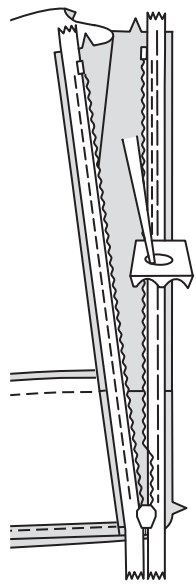


10

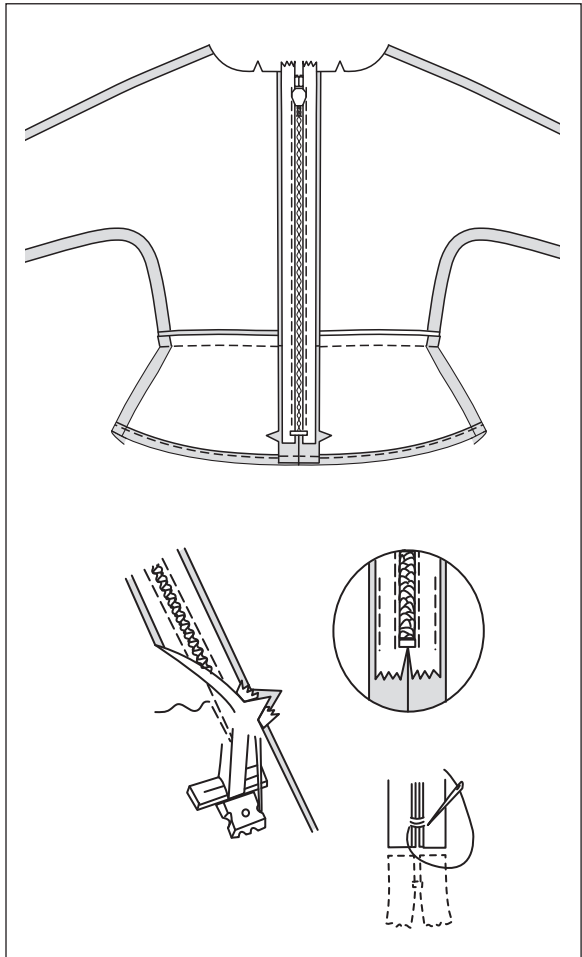


10. Ouvrez la fermeture et pressez le ruban à plat sur l'ENVERS, en roulant les spirales. Ne les pressez pas. (Utilisez le fer réglé à basse température.) Sur l'ENDROIT, épinglez le côté DROIT de la fermeture vers le bas sur le côté DROIT de l'ouverture de la fermeture. Ayez la spirale le long de la ligne de couture, le ruban sur la valeur de couture et l'arrêt supérieur à 2 cm au-dessous du bord supérieur, comme illustré. Bâtisiez à la main au centre du ruban. Placez le pied à fermeture en haut de la fermeture avec la rainure DROITE du pied par-dessus la spirale. Piquez sur le ruban jusqu'à l'encoche. Piquez au point arrière pour renforcer.

11



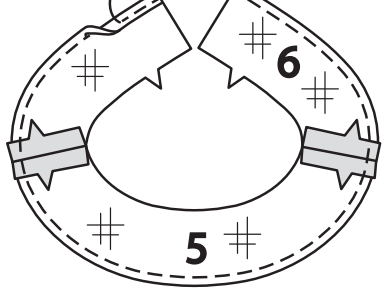
12



11. Épinglez de la même façon la moitié restante de la fermeture sur le côté GAUCHE de l'ouverture de la fermeture. Assurez-vous que les bords supérieur et inférieur du haut soient au même niveau et que les coutures de taille coïncident. Bâtissez à la main le long du centre du ruban. Placez le pied à fermeture sur le haut de la fermeture avec la rainure GAUCHE par-dessus la spirale. Piquez le long du ruban jusqu'à l'encoche. Piquez au point arrière pour renforcer.

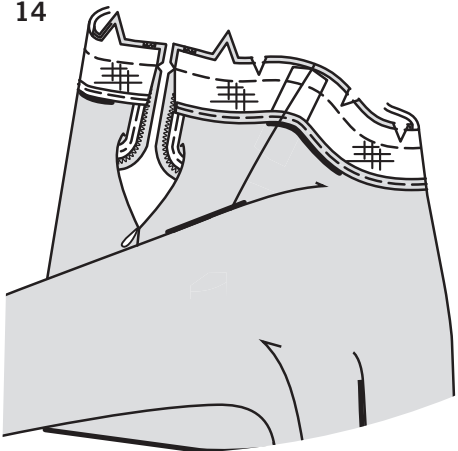
12. Fermez la fermeture et vérifiez qu'elle ne soit pas visible de l'ENDROIT.
Tirez sur les extrémités libres du ruban de la fermeture à l'opposé de la valeur de couture.
Si la fermeture à glissière est plus longue que l'ouverture, utilisez du fil solide et cousez à la main quelques petits points sur les extrémités des spirales au bout de l'ouverture.
Découpez l'extrémité inférieure du ruban de la fermeture jusqu'à 1.3 cm des points à la main.
Si vous préférez, dépliez chaque valeur de couture sur l'extrémité de la fermeture et piquez le ruban sur les valeurs de couture.

13

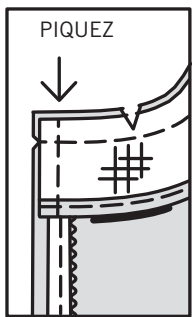


13. Posez l'entoilage thermocollant sur l'ENVERS des pièces de la parementure devant (5) et de la parementure dos (6), en suivant la notice d'utilisation.
Piquez les coutures d'épaule des pièces de la parementure.
Pour finir le bord sans encoche, piquez à 6 mm du bord, rentrez le long de la piqûre et piquez au point droit OU au point zigzag par-dessus le bord OU surjetez le bord.

14



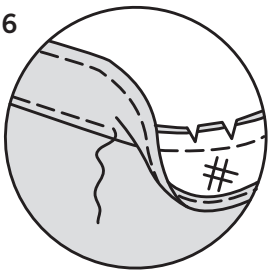
15



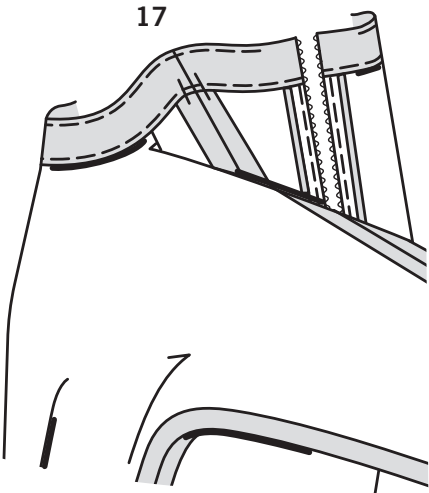
14. Dépliez les bords de l'ouverture du milieu dos, en roulant les dents de la fermeture à l'opposé du bord de l'ouverture. ENDROIT CONTRE ENDROIT, épinglez la parementure sur le bord de l'encolure, en faisant coïncider les milieux et les coutures latérales. Piquez le bord supérieur.
Égalisez la couture ; crantez les courbes.

15. Épinglez les bords de l'ouverture du dos ensemble. En utilisant un pied à fermeture réglable, piquez à 1.3 cm des bords du dos, en maintenant les dents de la fermeture libres. Biaisiez les coins. Ne coupez pas les bords du milieu dos.

16



17



16. Sous-piquez en pressant la parementure et la couture à l'opposé du haut, en piquant à travers la parementure et les valeurs de couture près de la couture aussi loin que possible.

17. Retournez les bords de la parementure et du dos vers l'INTÉRIEUR, en roulant les dents de la fermeture sur place ; pressez. Pour empêcher que la parementure roule vers l'EXTÉRIEUR, fixez-la sur les valeurs de couture en bâtissant à la main.