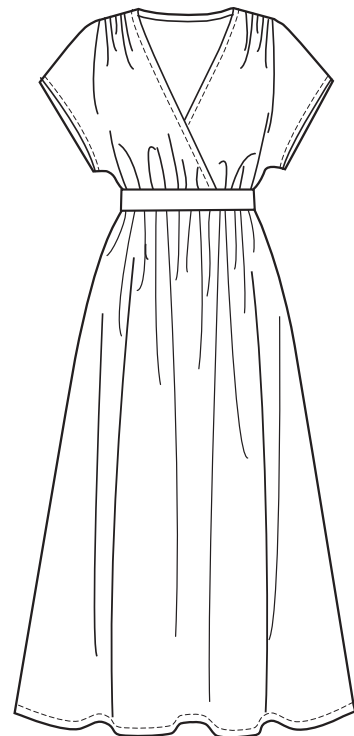


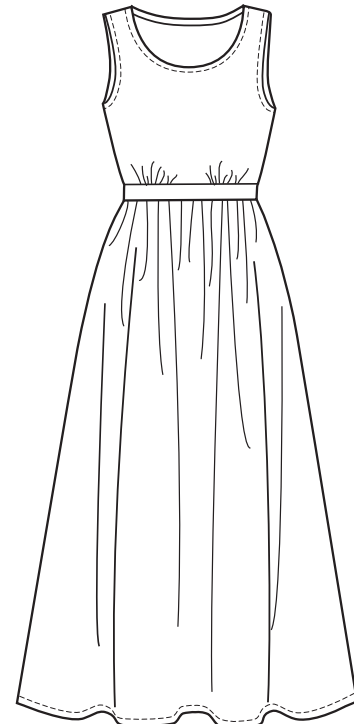
1 / 3  
**NEWLOOK® N6751**

www.simplicity.com info@simplicity.com 1-888-588-2700

Merci d'avoir acheté ce patron de Simplicity. Nous avons déployé tous nos efforts pour vous offrir un produit de haute qualité.

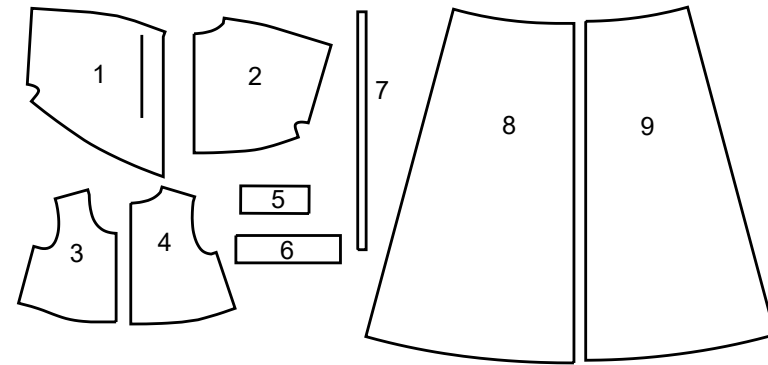


A



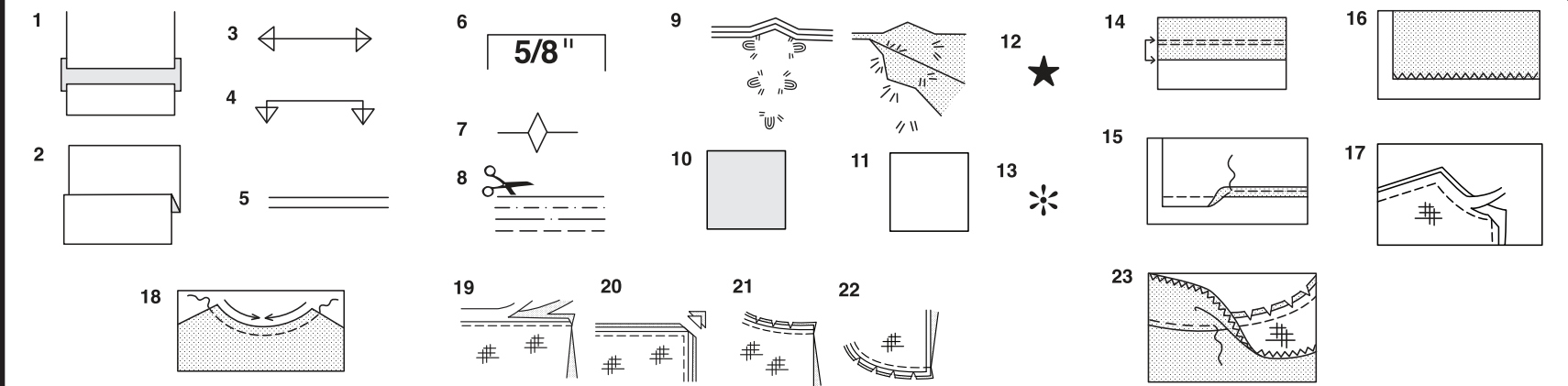
B

9 PIÈCES DE PATRON



- 1 CORSAGE DEVANT- A
- 2 COSAGE DOS- A
- 3 CORSAGE DEVANT- B
- 4 CORSAGE DOS- B
- 5 INCRUSTATION DEVANT- A,B
- 6 INCRUSTATION DOS- A,B
- 7 GUIDE POUR ELASTIQUE- A,B
- 8 JUPE DEVANT- A,B
- 9 JUPE DOS- A,B

SELVAGE (S)= LISIÈRE (S)  
SEL. (S)= LIS.  
FOLD= PLIURE



**Comment Utiliser Votre Patron Multi-Tailles**

**D'abord Préparez Votre Patron**

Choisissez les pièces de patron selon le modèle que vous voulez faire.

Ce patron est fait aux mesures du corps avec aisance prévue pour le confort et l'élégance. Si vos mesures diffèrent de celles indiquées sur l'enveloppe du patron, ajustez les pièces avant de les placer sur le tissu.

Vérifiez la mesure depuis la base du cou jusqu'à la taille et la longueur de la robe, au besoin modifiez la pièce. Les lignes pour rallonger et raccourcir sont indiquées.

- 1. **POUR RALLONGER:** Coupez la pièce entre les lignes tracées et placez le papier au-dessous. Disposez la pièce et épinglez-la sur le patron.
- 2. **POUR RACCOURCIR:** Pliez le long des lignes tracées pour former un pli mesurant la moitié de la longueur à raccourcir, ex: 1.3cm de large pour raccourcir de 2.5cm

**Marques Du Patron**

- 3. **DROIT FIL:** placez-le à une distance régulière de la lisière ou d'un droit fil.
- 4. **PLIURE:** placez-la sur la pliure du tissu.
- 5. **LIGNES POUR RALLONGER OU RACCOURCIR**
- 6. **VALEUR DE COUTURE:** de 5/8" (1.5cm) sauf indication contraire.
- 7. **CRANS:** superposez les crans.
- 8. **LIGNES DE COUPE:** les patrons multi-tailles ont différentes lignes de coupe pour différentes tailles.
- 9. **POINTS DE TAILLEUR:** Avec du fil double, faites deux points lâches de façon à former une bride traversant le tissu et le patron en laissant dépasser de longs bouts. Coupez la bride pour ôter le patron. Coupez le fil entre les épaisseurs de tissu. Laissez les bouts de fil.

**Plans de Coupe**

**Instructions Pour La Coupe**

**POUR LE TISSU PLIE OU EN DOUBLE EPAISSEUR -** Placez le tissu endroit contre endroit et épinglez le patron sur l'envers du tissu.

**POUR EPAISSEUR UNIQUE -** Épinglez le patron sur l'endroit du tissu.

N.B. - Les pièces de patron doivent être disposées plus près les unes des autres pour les petites tailles. Faites des entailles dans la ligne de coupe.

AVANT d'ôter le patron du tissu, reportez toutes les marques en faisant des points de tailleur ou en utilisant du papier-calque de couturière.

- 10. CODE: patron côté imprimé sur le dessus
- 11. CODE: patron côté imprimé sur le dessous
- 12. CODE: Coupez toutes les pièces sauf celles qui dépassent au-delà du tissu, puis ouvrez le tissu et sur l'ENDROIT du tissu, coupez dans les positions indiquées
- 13. CODE: Pour les plans de coupe avec ou sans sens assurez-vous que le tissu est placé avec le sens ou les motifs dans la même direction.

AVANT d'épingler la pièce de patron sur le tissu, repassez-la à sec avec un fer chaud pour ôter les plis

**Instructions De Couture**

Code	Endroit	Envers	Entoilage	Doublure

Cousez le vêtement en suivant les **Instructions de Couture.**

**EPINGLEZ** ou bâtissez les coutures en superposant les crans.

**PIQUEZ** en coutures de 5/8" (1.5cm) sauf indication contraire

**OUVREZ LES COUTURES AU FER,** sauf indication contraire, en crantant au besoin de façon que les coutures soient bien plates.

14. **POUR SOUTENIR ou FRONCER-** Relâchez légèrement la tension de l'aiguille. L'ENDROIT vers vous, piquez à longs points à 5/8" (1.5cm) du bord coupé. Repiquez à 1/4" (6mm) dans la valeur de couture.

**FINITON DU BORD -** Finissez les bords non finis des coutures, ourlets et parementures en utilisant l'une des méthodes suivantes:

15. Piquez à 1/4" (6mm) du bord, rentrez le long de la pique et piquez.

16. Piquez les bords non finis à point zig-zag ou overlock.

17. **ENTOILAGE -** Épinglez l'entoilage sur l'ENVERS du tissu. Biaisiez les coins qui seront pris dans les coutures. Faites un bâti-machine à 1/2" (1.3cm) du bord coupé (paraissant seulement sur la première illustration). Recoupez l'entoilage tout près du bâti. Pour l'entoilage THERMOCOLLANT, suivez les indications du fabricant.

18. **PIQUE DE SOUTIEN -** Piquez à 1/2" (1.3cm) du bord coupé dans la direction des flèches (paraissant sur le premier croquis seulement).

**COUPE EN DEGRADE -** Recoupez les valeurs de couture en dégradé.

19. Recoupez les coutures fermées.

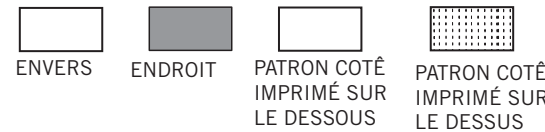
20. Biaisiez les coins

21. Crantez les angles

22. Crantez les courbes

23. **SOUS-PIQUEZ -** Repassez la parementure en dehors du vêtement; repassez la couture vers la parementure. Avec la parementure vers vous, sous-piquez tout près de la couture à travers la parementure et les valeurs de

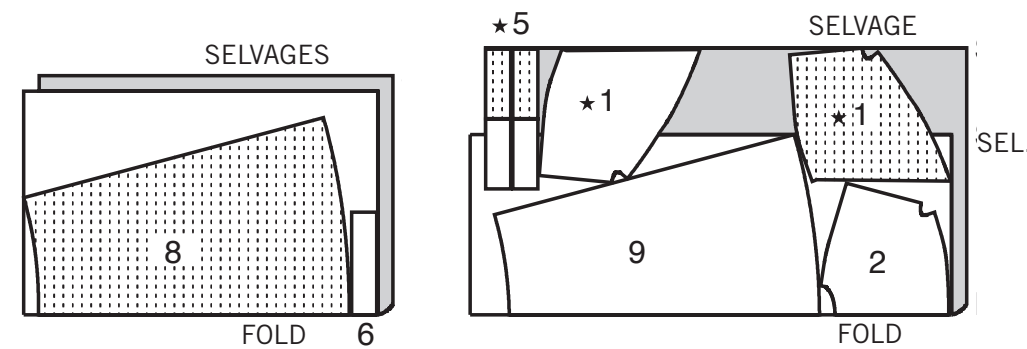
**Plans de Coupe**



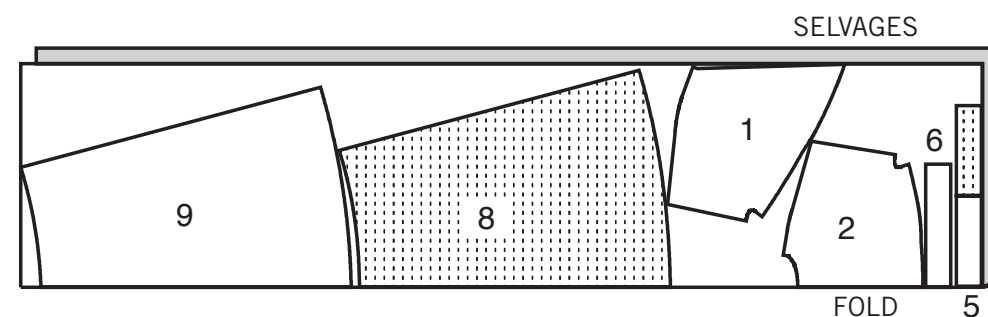
**ROBE A**

UTILISEZ LES PIÈCES 1 2 5 6 8 9

60" (150CM)  
TAILLES 10 12 14



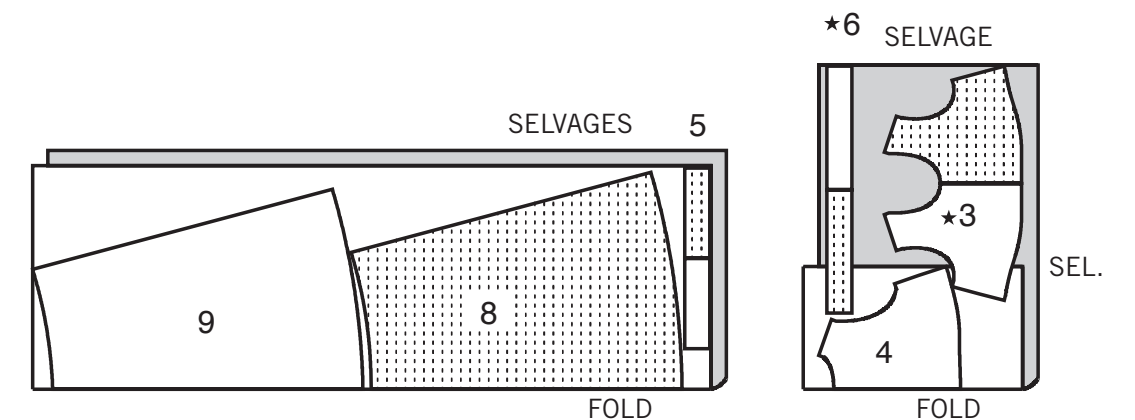
60" (150CM)  
TAILLES 16 18 20



**ROBE B**

UTILISEZ LES PIÈCES 3 4 5 6 8 9

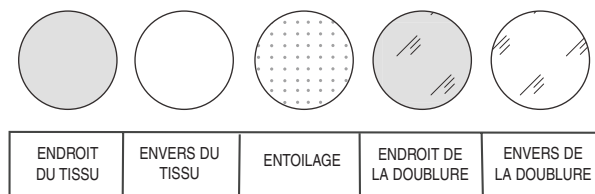
60" (150CM)  
TOUTES LES TAILLES



# EXPLICATIONS DE COUTURE

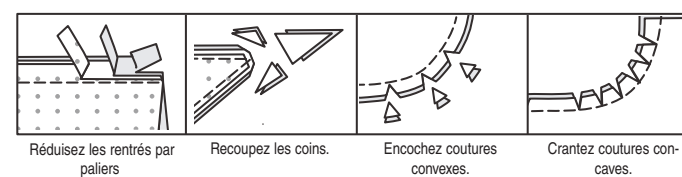
## INFORMATION DE COUTURE

### LEGENDE DES CROQUIS



## RENTRES DE COUTURE

Utilisez des rentrés de 1.5 cm sauf différemment indiqué.



## GLOSSAIRE

Les termes techniques, imprimés en **CARACTÈRES GRAS** au cours de l'assemblage, sont expliqués ci-dessous.

**DOUBLE-PIQURE**- Piquer sur la ligne de couture; piquer à nouveau à 6mm sur les rentrés au point ordinaire OU au point de zigzag. Recouper les rentrés près de la seconde piqûre OU surfiler à l'overlock.

**OURLET ÉTROIT** - Plier le rempli, repasser soutenant l'ampleur si nécessaire. Plier le bord non fini et le faire coïncider avec la pliure. Piquer.

**FRONCER** - Piquer à grands points sur la ligne de couture, puis à 6mm dans le rentré ou sur les lignes de fronces indiquées sur le patron. Tirer les fils canette à l'a-justage et répartir les fronces.

## ROBE A, B

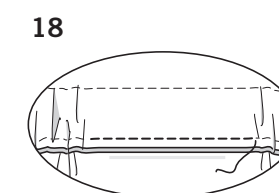
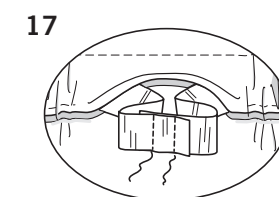
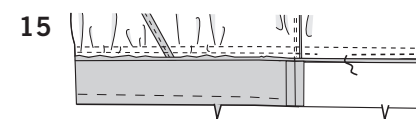
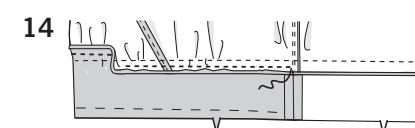
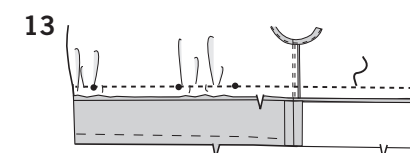
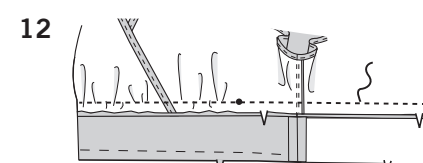
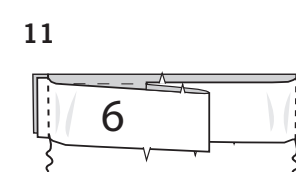
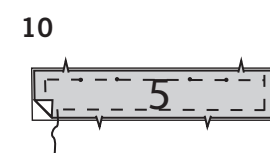
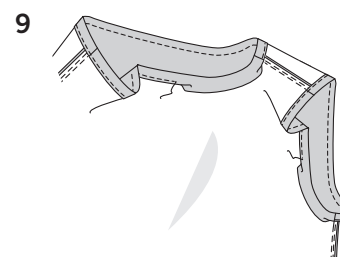
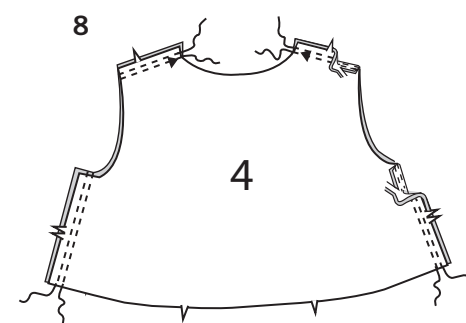
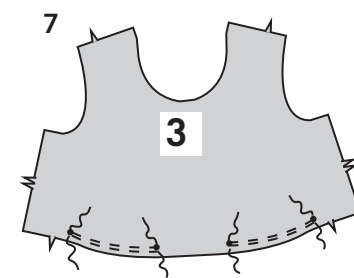
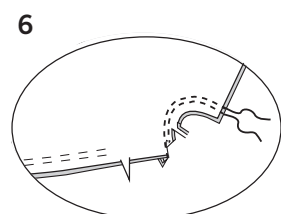
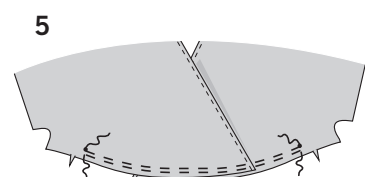
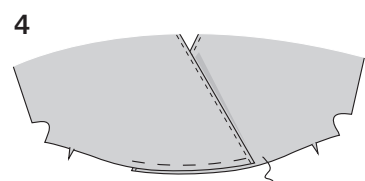
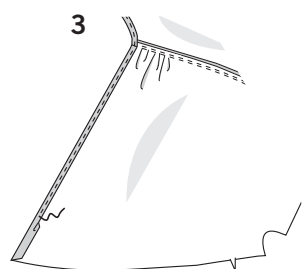
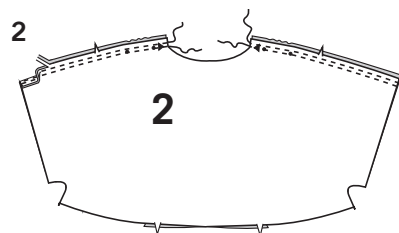
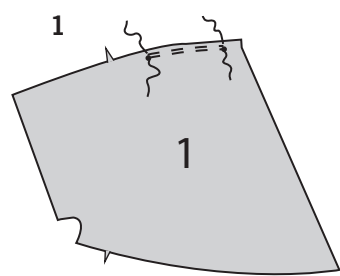
**NOTE** : Pour les vêtements en tricot, utiliser un point zigzag ou droit, en étirant légèrement le tissu au moment de piquer.

**NOTE** : Les croquis montrent le Modèle A, sauf différemment indiqué.

### CORSAGE

#### MODÈLE A

- FRONCER** le bord de l'épaule du **CORSAGE DEVANT** (1) entre les petits cercles.
- Epingler le **CORSAGE DOS** (2) sur les sections corsage devant aux épaules et aux bords supérieurs de la manche, en faisant coïncider les symboles. Ajuster les fronces; bâtir. Piquer en coutures à **DOUBLE-PIQURE**. Repasser les coutures vers le dos.
- Former un **OURLET ÉTROIT** de 1.5cm le long du bord de l'encolure et de l'ouverture du devant, comme illustré.
- Superposer le corsage devant droit au gauche, en faisant coïncider les milieux. Bâtir à travers le bord inférieur.
- FRONCER** le bord inférieur du corsage devant entre les petits cercles.
- Piquer le corsage dos au corsage devant aux côtés et au bord inférieur de la manche en coutures à **DOUBLEPIQURE**. Repasser les coutures vers le dos.



## MODÈLE B

**7. FRONCER** le bord inférieur du **CORSAGE DEVANT** (3) entre les petits cercles, comme illustré.

**8.** Piquer le **CORSAGE DOS** (4) au corsage devant aux épaules et aux côtés en coutures à **DOUBLE-PIQURE**. Repasser les coutures vers le dos.

**9.** Former un **OURLET ÉTROIT** de 1.5cm le long des bords de l'entournure et de l'encolure, comme illustré.

### INCRUSTATION, JUPE ET FINITION

**10.** Envers contre envers, bâtir les sections **INCRUSTATION DEVANT** (5) ensemble le long des lignes de couture.

**11.** Piquer l'**INCRUSTATION DOS** (6) à l'incrustation devant aux côtés.

**12. Modèle A:** épingler l'incrustation sur le bord inférieur du corsage, en faisant coïncider les milieux et les symboles. Ajuster les fronces; bâtir. Piquer.

**13. Modèle B:** épingler l'incrustation sur le bord inférieur du corsage, en faisant coïncider les milieux et les symboles. Ajuster les fronces; bâtir. Piquer.

#### MODÈLE A, B

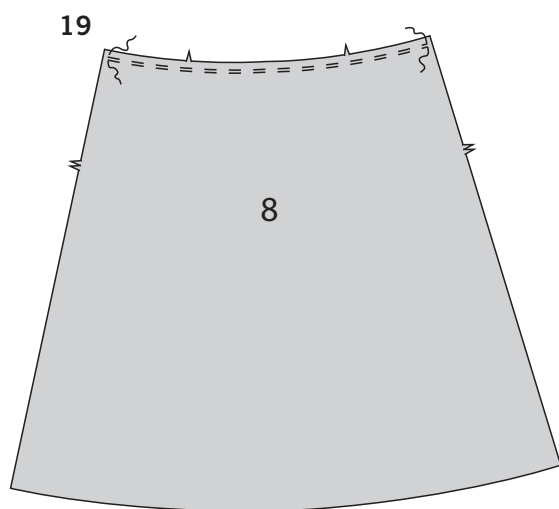
**14.** Pour former la coulisse pour l'élastique, piquer les rentrés du devant ensemble à 6mm du bord non fini entre les coutures latérales, en tenant le corsage libre. Repasser la couture vers l'incrustation.

**15.** Piquer le rentré du dos en place à 6mm du bord non fini entre les coutures latérales, à travers toutes les épaisseurs, en laissant une ouverture, comme illustré.

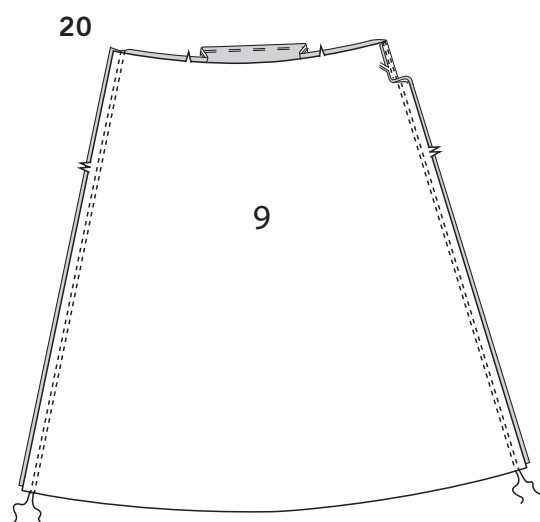
**16.** Couper deux pièces d'élastique de la longueur du **GUIDE POUR ELASTIQUE** (7).

**17.** Introduire une bande d'élastique à travers l'ouverture dans la coulisse. Superposer les extrémités; fixer avec une épingle de sûreté. Essayer et ajuster si nécessaire. Piquer solidement les extrémités de l'élastique.

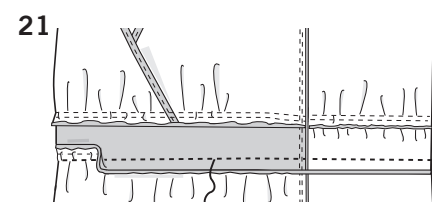
**18.** Piquer l'ouverture dans la coulisse, en étirant l'élastique au moment de piquer.



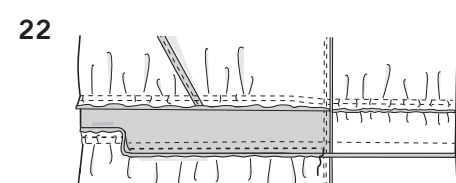
**19. FRONCER** le bord supérieur de la JUPE DEVANT (8) entre les lignes de couture, comme illustré.



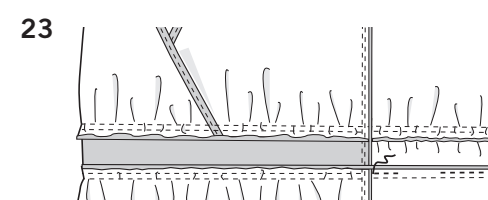
**20.** Piquer la JUPE DOS (9) à la jupe devant aux côtés en coutures à **DOUBLE-PIQURE**. Repasser les coutures vers le dos.



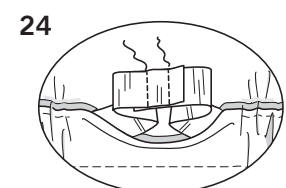
**21.** Epinglez la jupe sur l'incrustation, en faisant coïncider les milieux et les coutures. Ajuster les fronces; bâtir. Piquer..



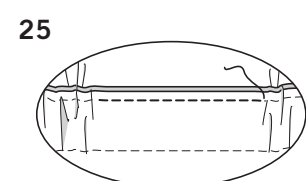
**22.** Pour former la coulisse pour l'élastique, piquer les rentrés de la taille du devant ensemble à 6mm du bord non fini entre les coutures latérales, en tenant la robe libre. Repasser la couture vers l'incrustation.



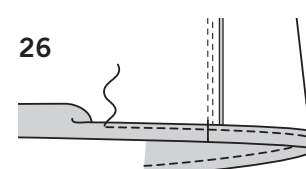
**23.** Piquer le rentré du dos en place à 6mm du bord non fini entre les coutures latérales, à travers toutes les épaisseurs, en laissant une ouverture, comme illustré.



**24.** Introduire la pièce d'élastique restante à travers l'ouverture dans la coulisse. Superposer les extrémités; fixer avec une épingle de sûreté. Essayer et ajuster si nécessaire. Piquer solidement les extrémités de l'élastique.



**25.** Piquer l'ouverture dans la coulisse, en étirant l'élastique au moment de piquer.



**26.** Former un **OURLET ETROIT** de 1.5cm au bord inférieur de la robe.