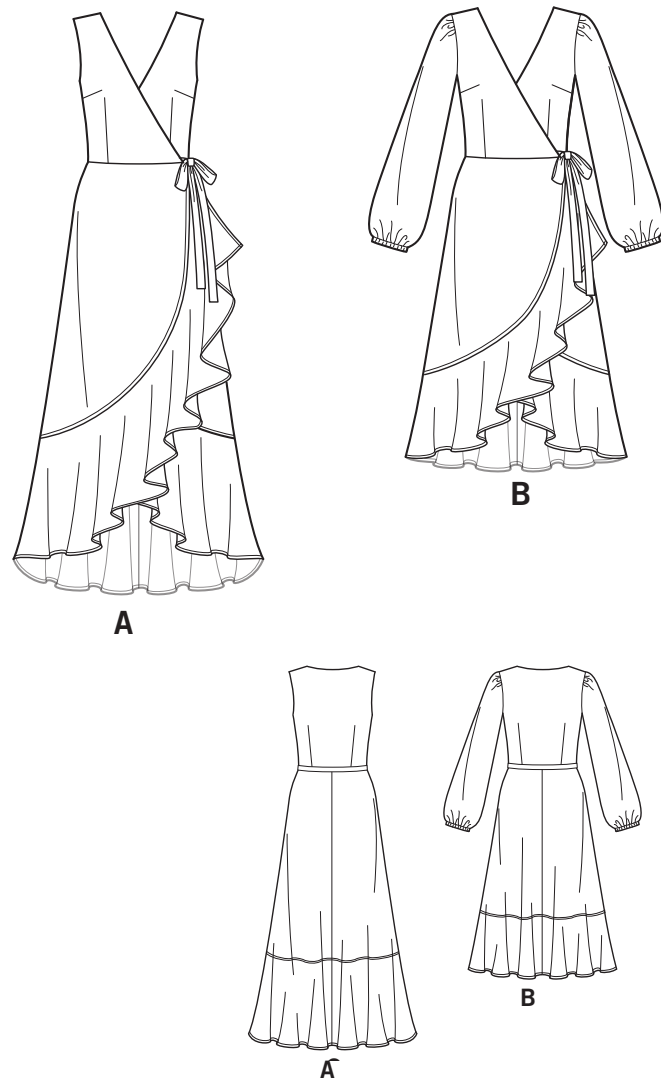


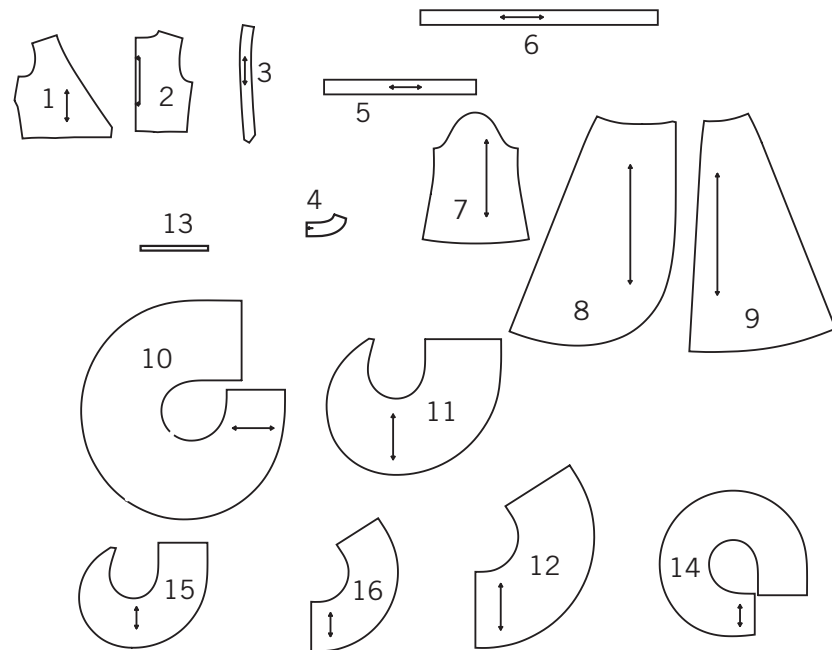
1 / 4
NEWLOOK® N6750

www.simplicity.com info@simplicity.com 1-888-588-2700

Merci d'avoir acheté ce patron de Simplicity. Nous avons déployé tous nos efforts pour vous offrir un produit de haute qualité.

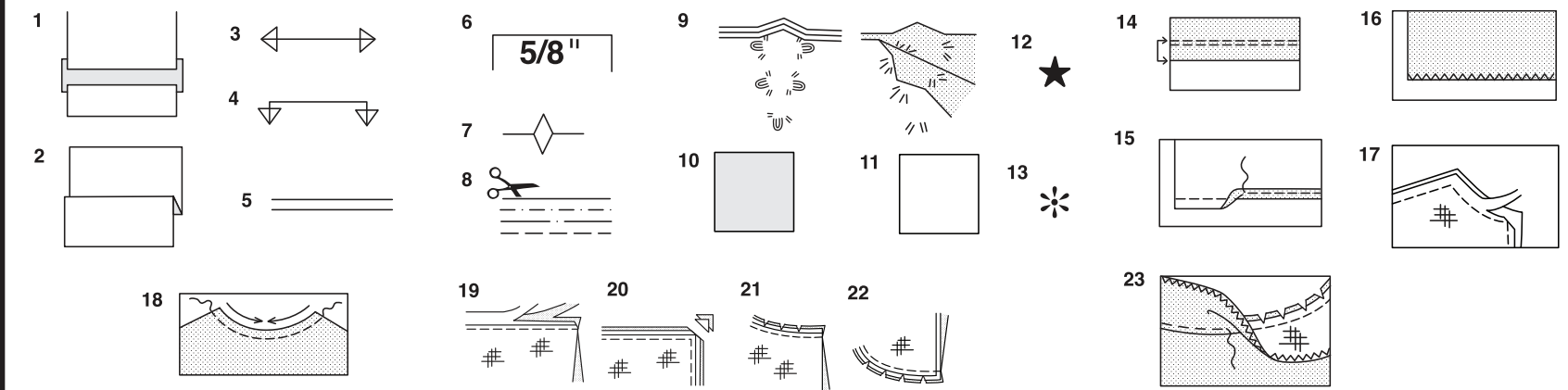


16 pièces du patron



- 1-CORSAGE DEVANT-A,B
- 2-CORSAGE DOS-A,B
- 3-ENTOILAGE DEVANT-A,B
- 4-ENTOILAGE DOS-A,B
- 5-LIEN À NOUER DROIT-A,B
- 6-LIEN À NOUER GAUCHE-A,B
- 7-MANCHE -A,B
- 8-JUPE DEVANT -A,B D
- 9-JUPE DOS-A,B D
- 10-VOLANT DEVANT DROIT -A
- 11-VOLANT DEVANT GAUCHE-A
- 12-VOLANT DOS-A
- 13-GUIDE ÉLASTIQUE-B
- 14-VOLANT DEVANT DROIT-B
- 15-VOLANT DEVANT GAUCHE-B
- 16-VOLANT DOS-B

SELVAGE (S)= LISIÈRE (S)
FOLD= PLIURE
SINGLE THICKNESS= SIMPLE ÉPAISSEUR
DOUBLE THICKNESS= DOUBLE ÉPAISSEUR



Comment Utiliser Votre Patron Multi-Tailles

D'abord Préparez Votre Patron
Choisissez les pièces de patron selon le modèle que vous voulez faire.

Ce patron est fait aux mesures du corps avec aisance prévue pour le confort et l'élégance. Si vos mesures diffèrent de celles indiquées sur l'enveloppe du patron, ajustez les pièces avant de les placer sur le tissu.

Vérifiez la mesure depuis la base du cou jusqu'à la taille et la longueur de la robe, au besoin modifiez la pièce. Les lignes pour rallonger et raccourcir sont indiquées.

1. **POUR RALLONGER:** Coupez la pièce entre les lignes tracées et placez le papier au-dessous. Disposez la pièce et épinglez-la sur le patron.
2. **POUR RACCOURCIR:** Pliez le long des lignes tracées pour former un pli mesurant la moitié de la longueur à raccourcir, ex: 1.3cm de large pour raccourcir de 2.5 cm

Marques Du Patron

3. **DROIT FIL:** placez-le à une distance régulière de la lisière ou d'un droit fil.
4. **PLIURE:** placez-la sur la pliure du tissu.
5. **LIGNES POUR RALLONGER OU RACCOURCIR**
6. **VALEUR DE COUTURE:** de 5/8" (1.5cm) sauf indication contraire.
7. **CRANS:** superposez les crans.
8. **LIGNES DE COUPE:** les patrons multi-tailles ont différentes lignes de coupe pour différentes tailles.
9. **POINTS DE TAILLEUR:** Avec du fil double, faites deux points lâches de façon à former une bride traversant le tissu et le patron en laissant dépasser de longs bouts. Coupez la bride pour ôter le patron. Coupez le fil entre les épaisseurs de tissu. Laissez les bouts de fil.

Plans de Coupe

Instructions Pour La Coupe

POUR LE TISSU PLIE OU EN DOUBLE ÉPAISSEUR - Placez le tissu endroit contre endroit et épinglez le patron sur l'envers du tissu.

POUR ÉPAISSEUR UNIQUE - Épinglez le patron sur l'endroit du tissu.

N.B. - Les pièces de patron doivent être disposées plus près les unes des autres pour les petites tailles. Faites des entailles dans la ligne de coupe.

AVANT d'ôter le patron du tissu, reportez toutes les marques en faisant des points de tailleur ou en utilisant du papier-calque de couturière.

- 10. CODE: patron côté imprimé sur le dessus
- 11. CODE: patron côté imprimé sur le dessous
- 12. CODE: Coupez toutes les pièces sauf celles qui dépassent au-delà du tissu, puis ouvrez le tissu et sur l'ENDROIT du tissu, coupez dans les positions indiquées
- 13. CODE: Pour les plans de coupe avec ou sans sens assurez-vous que le tissu est placé avec le sens ou les motifs dans la même direction.

Avant d'épingler la pièce de patron sur le tissu, repassez-la à sec avec un fer chaud pour ôter les plis

Instructions De Couture

Code	Endroit	Envers	Entoilage	Doublure
	■	■	■	■

Cousez le vêtement en suivant les **Instructions de Couture.**

EPINGLEZ ou bâtissez les coutures en superposant les crans.

PIQUEZ en coutures de 5/8" (1.5cm) sauf indication contraire

OUVREZ LES COUTURES AU FER, sauf indication contraire, en crantant au besoin de façon que les coutures soient bien plates.

14. POUR SOUTENIR ou FRONCER- Relâchez légèrement la tension de l'aiguille. L'ENDROIT vers vous, piquez à longs points à 5/8" (1.5cm) du bord coupé. Repiquez à 1/4" (6mm) dans la valeur de couture.

FINITON DU BORD - Finissez les bords non finis des coutures, ourlets et parementures en utilisant l'une des méthodes suivantes:

15. PIQUEZ à 1/4" (6mm) du bord, rentrez le long de la piqûre et piquez.

16. PIQUEZ les bords non finis à point zig-zag ou overlock.

17. ENTOILAGE - Épinglez l'entoilage sur l'ENVERS du tissu. Biaisiez les coins qui seront pris dans les coutures. Faites un bâti-machine à 1/2" (1.3cm) du bord coupé (paraissant seulement sur la première illustration). Recoupez l'entoilage tout près du bâti. Pour l'entoilage THERMOCOLLANT, suivez les indications du fabricant.

18. PIQURE DE SOUTIEN - Piquez à 1/2" (1.3cm) du bord coupé dans la direction des flèches (paraissant sur le premier croquis seulement).

COUPE EN DEGRADE - Recoupez les valeurs de couture en dégradé.

19. Recoupez les coutures fermées.

20. Biaisiez les coins

21. Crantez les angles

22. Crantez les courbes

23. SOUS-PIQUEZ - Repassez la parementure en dehors du vêtement; repassez la couture vers la parementure. Avec la parementure vers vous, sous-piquez tout près de la couture à travers la parementure et les valeurs de

Cutting Layouts

pattern printed side down
 pattern printed side up
★ SEE SPECIAL CUTTING NOTES

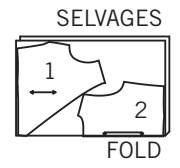
POSITION OF PATTERN PIECES MAY VARY SLIGHTLY ACCORDING TO YOUR PATTERN SIZE

N.B.: IL N'A PAS ÉTÉ PRÉVU DE MARGES POUR RACCOURCIR OU RALLONGER LE VÊTEMENT.

A,B DOUBLURE DU CORSAGE

UTILISEZ LES PIÈCES 1 2

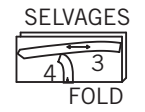
44" 45" (115CM) AVEC SENS
TOUTES TAILLES



ENTOILAGE

UTILISEZ LES PIÈCES 3 4

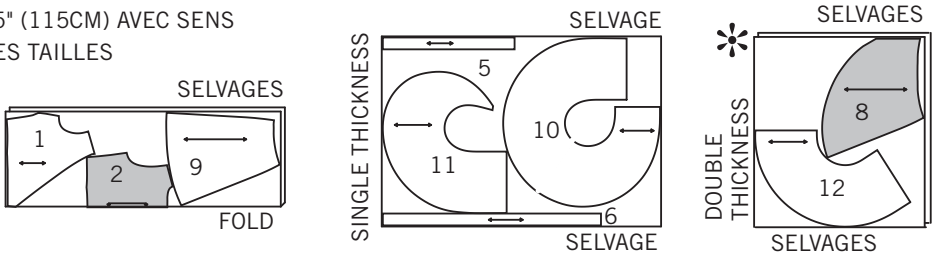
20" À 25" (51CM À 64CM) THERMOCOLLANT
TOUTES TAILLES



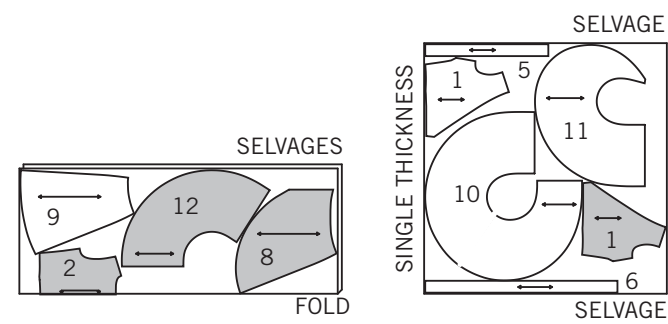
A ROBE

UTILISEZ LES PIÈCES 1 2 5 6 8 9 10 11 12

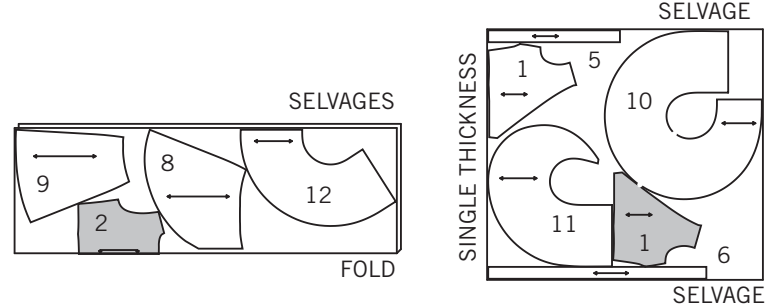
44" 45" (115CM) AVEC SENS
TOUTES TAILLES



58" 60" (150CM)
AVEC SENS
TAILLES 10 12 14 16



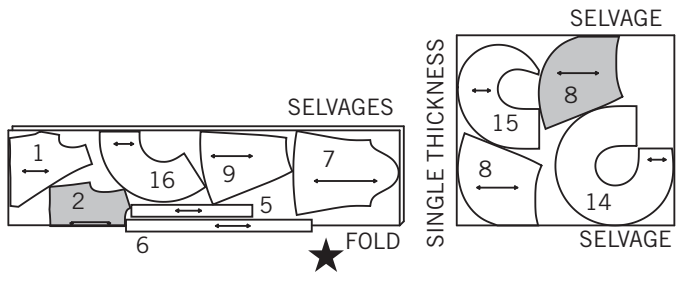
58" 60" (150CM)
AVEC SENS
TAILLES 18 20 22



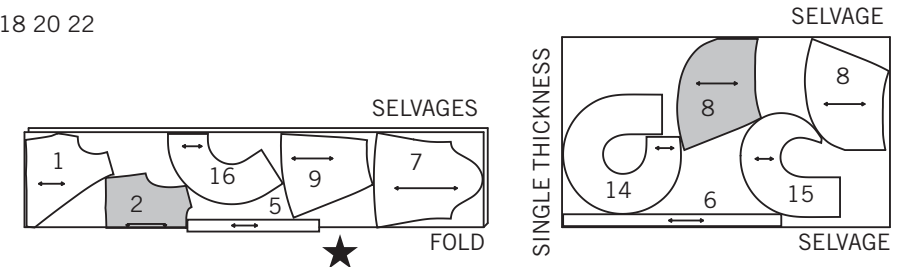
B ROBE

UTILISEZ LES PIÈCES 1 2 5 6 7 8 9 14 15 16
COUPEZ UNE PIÈCE 5

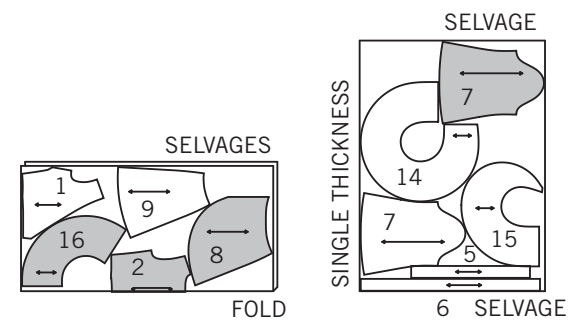
44" 45" (115CM) AVEC SENS
TAILLES 10 12 14
COUPEZ UNE PIÈCE 5



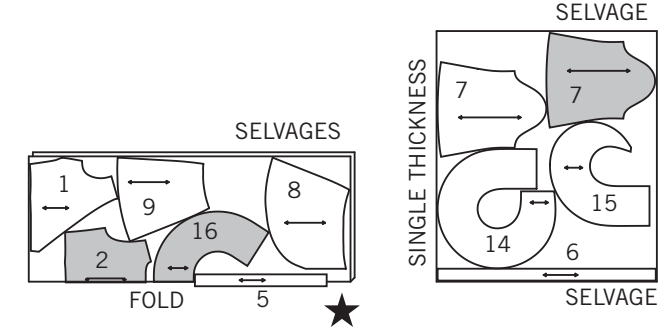
44" 45" (115CM)
AVEC SENS
TAILLES 16 18 20 22



58" 60" (150CM)
AVEC SENS
TAILLES 10 12



58" 60" (150CM)
AVEC SENS
TAILLES 14 16 18 20 22



GLOSSAIRE DES MÉTHODES DE COUTURE

Les procédés de couture en *ITALIQUES* dans les Instructions de Coudre sont définis ci-dessous.

PIQÛRE DE SOUTIEN - Piquez à 1/2" (1.3cm) du bord coupé dans la direction des flèches. Cette piqûre de soutien est permanente et empêche les bords arrondis de s'étirer. (La piqûre de soutien ne paraîtra plus sur les croquis suivants.)

SOUS-PIQUEZ - Repassez la doublure et la couture hors du vêtement en continuant sur la doublure et les valeurs de coutures près de la couture.

LES PIÈCES DU PATRON SERONT IDENTIFIÉES PAR DES CHIFFRES LA PREMIÈRE FOIS QU'ELLES SONT UTILISÉES.

PIQUEZ LES COUTURES ENDROIT CONTRE ENDROIT SAUF INDICATION CONTRAIRE.

ROBES DRAPÉES A, B

- Faites la **PIQÛRE DE COUTURE** sur les bords de l'encolure devant du corsage (1) et du corsage dos(2). Pour faire les pinces sur le corsage devant et le corsage dos, ENDROIT CONTRE ENDROIT, pliez le tissu au milieu de la pince en superposant les lignes en tirets et les petits pois. Sur l'ENVERS, placez les épingles à angle DROIT sur les lignes en tirets. Piquez la pince depuis l'extrémité large jusqu'à la pointe. **CONSEIL** - Pour éviter que se forme une poche à la pointe faites les derniers points directement sur la pliure et laissez dépasser des bouts de fils assez longs pour faire un nœud. NE FAITES PAS de points arrière à la pointe. Repassez la pince à plat le long de la piqûre pour lisser les points puis repassez- la vers le milieu.

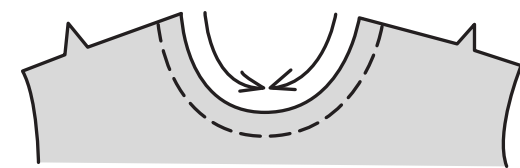
- ENDROIT CONTRE ENDROIT, pliez le lien à nouer droit (5) et le lien à nouer gauche (6) en deux sur la longueur. Piquez en couture de 3/8" (1cm) en laissant ouverte l'extrémité avec les petits et les gros pois.

- Retournez les liens à nouer sur l'ENDROIT; repassez. Sur l'ENDROIT, épinglez le lien à nouer droit sur le devant DROIT du corsage et le lien à nouer gauche sur le devant GAUCHE du corsage en superposant les petits et les gros pois avec les bords non finis alignés. Bâissez. **CONSEIL**- Vous voudrez peut-être réduire la longueur du lien à nouer en enroulant et en attachant avec un nœud lâche pour qu'il ne gêne pas lors de la construction de la robe.

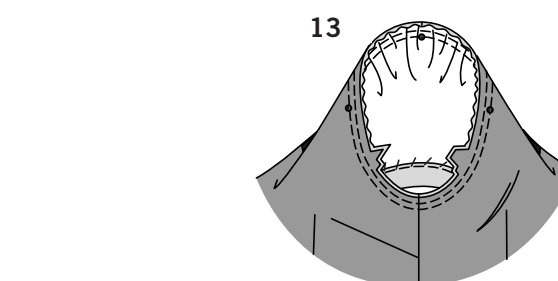
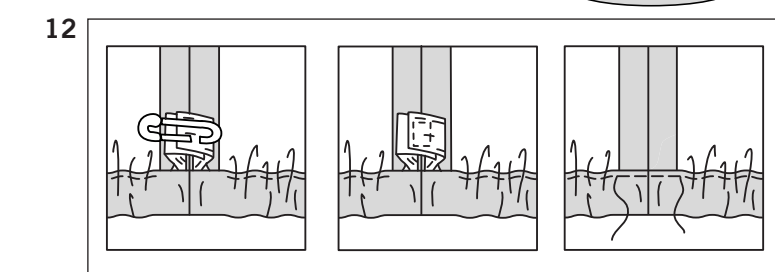
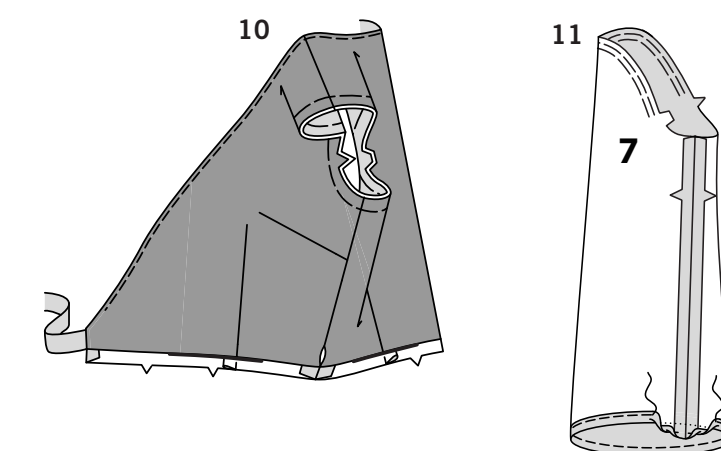
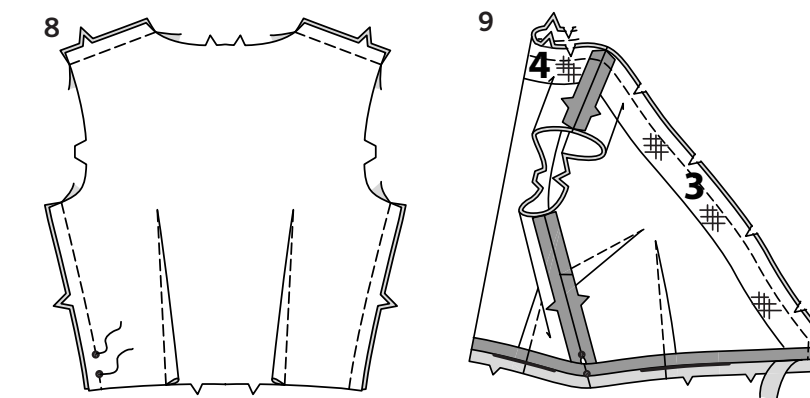
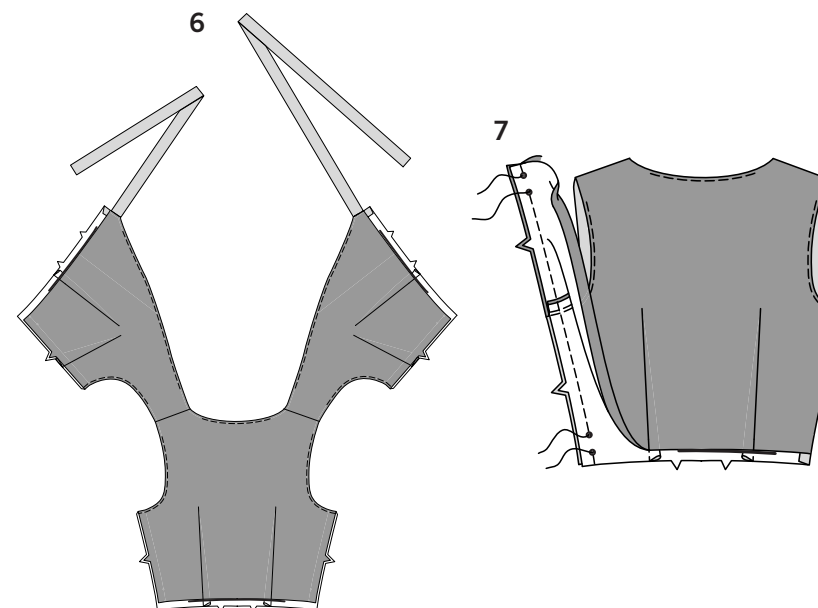
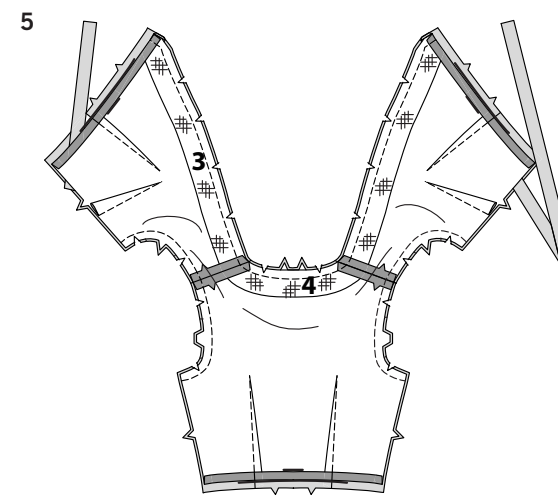
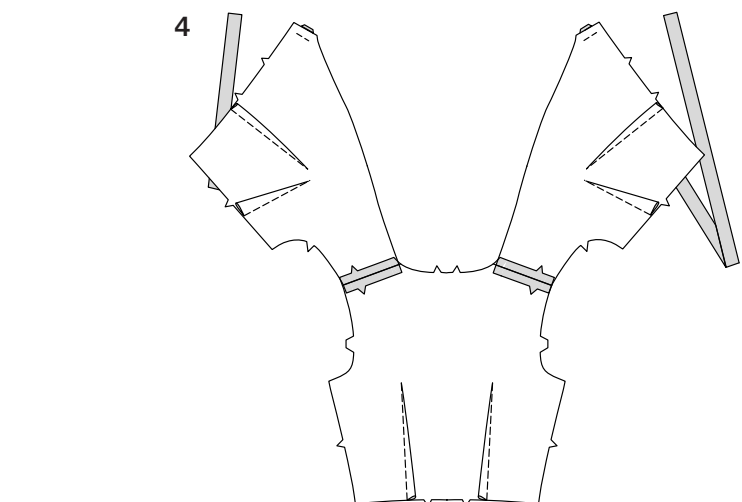
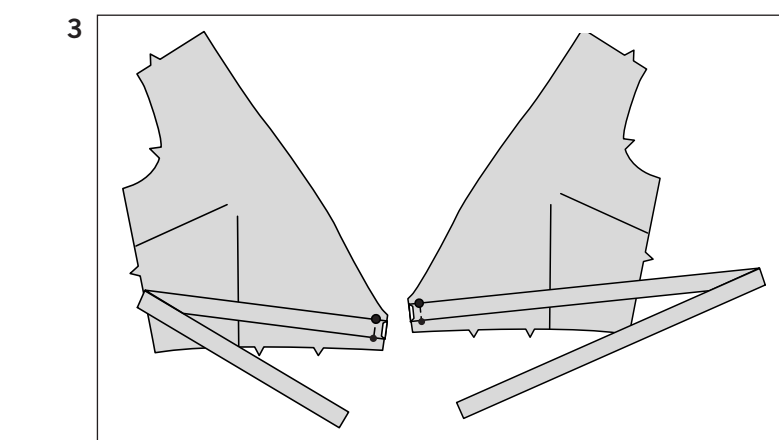
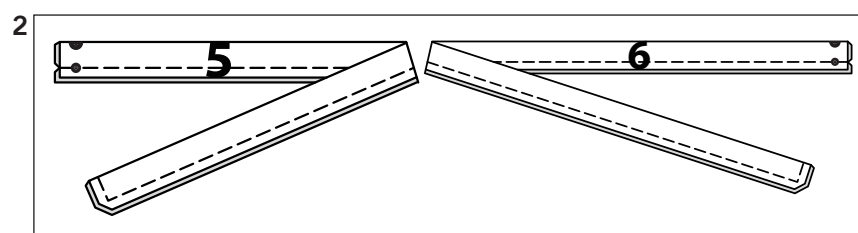
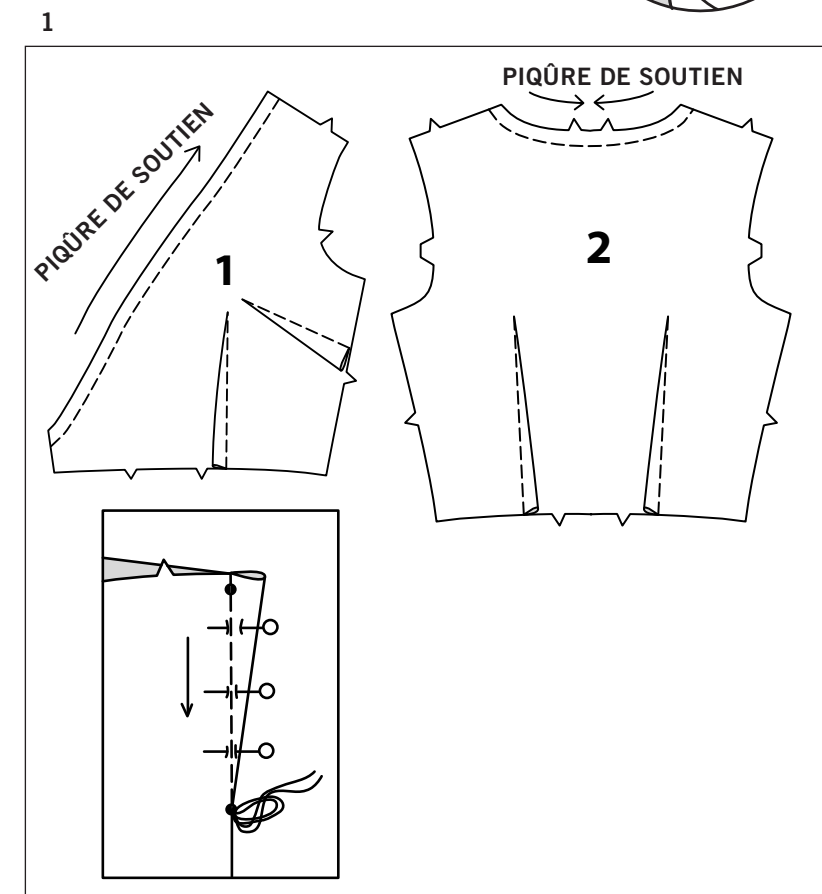
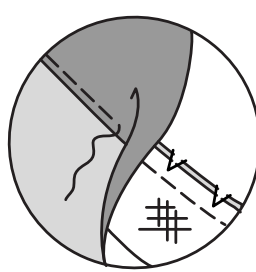
COUTURES ET DOUBLURE A

- Piquez le corsage devant sur le dos du corsage par les coutures des épaules.

PIQÛRE DE SOUTIEN



SOUS-PIQUEZ



- Posez l'entoilage devant (3) sur l'ENVERS de la doublure devant du corsage en suivant le mode d'emploi. Posez l'entoilage dos (4) sur l'ENVERS de la doublure du corsage dos. Piquez les pinces et les coutures des épaules de la doublure de la même façon comme pour le corsage. Au fer, faites un rentré de 5/8" (1.5cm) sur le bord inférieur de la doublure. ENDROIT CONTRE ENDROIT, épinglez la doublure sur le corsage sur les bords avant, d'encolure et d'emmanchure en superposant les milieux et les coutures des épaules. Recoupez la couture et biaisez les coins; crantez les courbes.

- Retournez le corsage sur l'ENDROIT par les coutures des épaules. **SOUS-PIQUEZ** la doublure le plus loin possible.

- Ouvrez la doublure et les bords inférieurs repliés par les bords latéraux. ENDROIT CONTRE ENDROIT, épinglez toute la couture du côté en superposant les coutures. Piquez les coutures du côté depuis le bord inférieur du corsage jusqu'au bord de la doublure en laissant une ouverture entre les petits pois sur la couture du côté DROIT du corsage et la doublure; faites des points arrière aux petits pois pour renforcer la couture. Cette ouverture est pour le lien à nouer ce qui pourra être terminé dans une étape ultérieure. Rentez la doublure dos en place en rentrant le bord inférieur sur les coutures du côté.

COUTURES, DOUBLURE ET MANCHES B

- Piquez le corsage devant sur le corsage dos par les coutures des épaules. Piquez les coutures du côté en laissant une ouverture entre les petits pois sur la couture du côté DROIT; faites des points arrière aux petits pois pour renforcer la couture. Cette ouverture est pour le lien à nouer qui sera terminé dans une étape ultérieure.

- Posez l'entoilage devant (3) sur l'ENVERS de la doublure du corsage devant en suivant le mode d'emploi. Posez l'entoilage dos (4) sur l'ENVERS de la doublure du corsage dos. Piquez les pinces et les coutures de la doublure de la même façon comme pour le corsage. Au fer, faites un rentré de 5/8" (1.5cm) sur le bord inférieur de la doublure. ENDROIT CONTRE ENDROIT, épinglez la doublure sur le corsage sur les bords de l'encolure et du devant en superposant les milieux et les coutures des épaules. Piquez les bords avant et de l'encolure. Recoupez la couture et biaisez les coins; crantez les courbes.

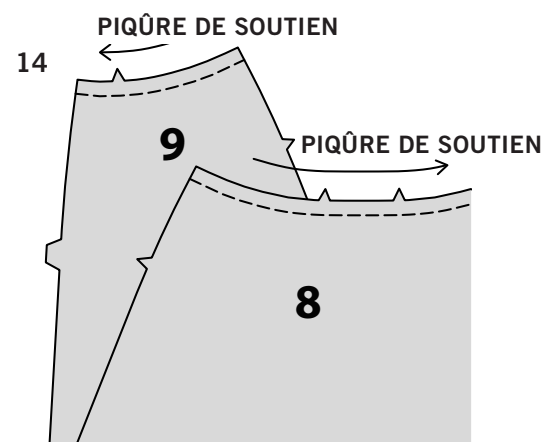
- SOUS-PIQUEZ** la doublure le plus loin possible. Retournez la doublure sur l'INTÉRIEUR; repassez. Bâissez ensemble les bords de l'emmanchure.

- Pour froncer la partie supérieure de la manche (7) entre les crans, piquez sur la ligne de couture et à 1/4" (6mm) à l'INTÉRIEUR de la ligne de couture. Piquez la couture de dessous-de-bras. Repassez 5/8" (1.5cm) sur le bord inférieur vers l'INTÉRIEUR pour faire une coulisse. Au fer, faites un rentré de 1/4" (6mm) sur le bord inférieur. Piquez près du bord intérieur de la coulisse en laissant une ouverture pour insérer l'élastique.

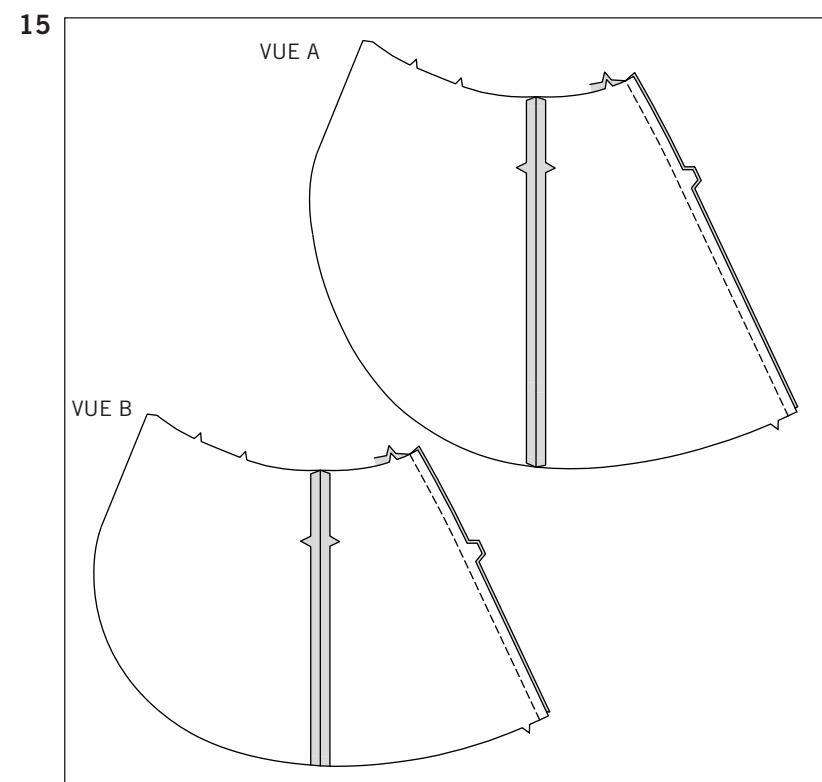
- Coupez un morceau d'élastique à la longueur de la manche du guide élastique (13). Enfilez l'élastique dans la coulisse; ajustez. Piquez les extrémités de l'élastique solidement. Fermez l'ouverture avec une piqûre. Répartissez uniformément l'ampleur. **CONSEIL**- Pour empêcher l'élastique de se tordre à l'usage, piquez dans le sillon de chaque couture à travers toutes les épaisseurs.

- Retournez la manche sur l'ENDROIT. Maintenez le vêtement sur l'ENVERS avec l'emmanchure vers vous. ENDROIT CONTRE ENDROIT, épinglez la manche sur l'emmanchure avec le petit pois du milieu sur la couture d'épaule en superposant les coutures de dessous de bras, les crans et les autres petits pois. Tirez les fils de fronce pour ajuster. Pour répartir l'ampleur régulièrement, glissez le tissu le long des fils de canette. Bâissez. Piquez de nouveau à 1/8" (3mm) de la première piqûre. Au-dessous des crans, recoupez la couture à ras de la piqûre. Repassez seulement la valeur de couture.

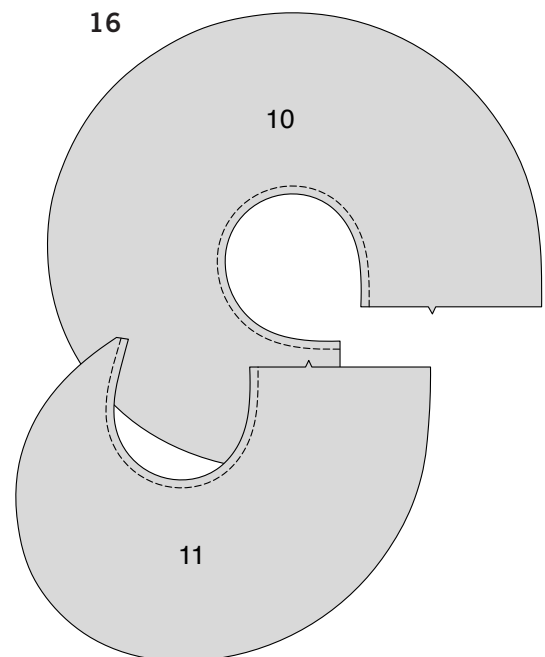
JUPE A, B



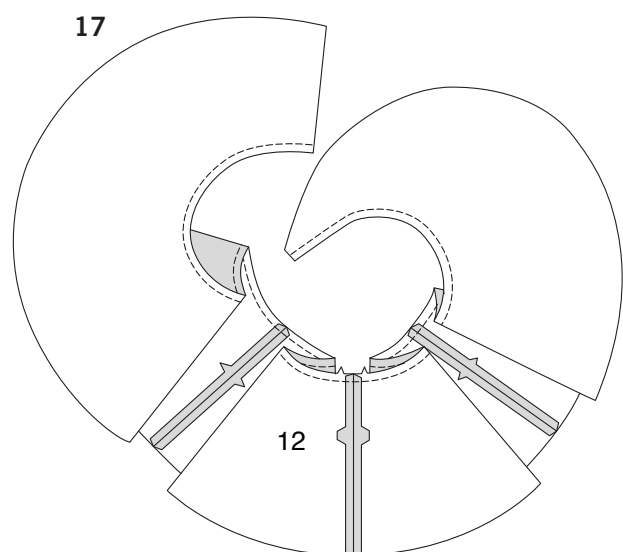
14. Faites la **PIQÛRE DE SOUTIEN** au bord supérieur de la jupe devant (8) et de la jupe dos (9).



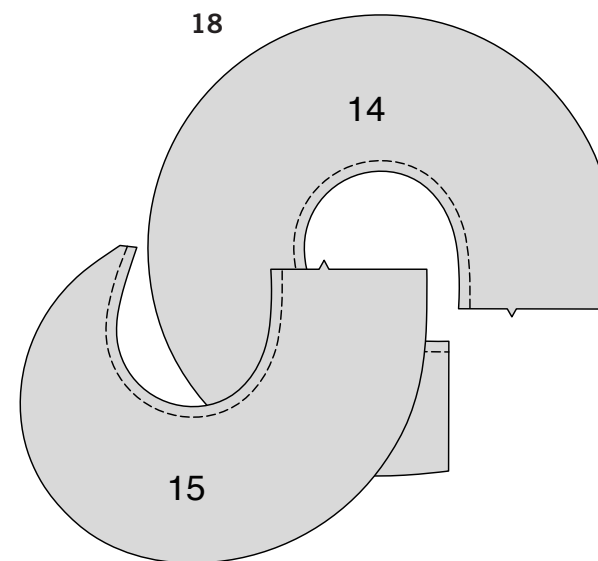
15. Piquez la couture du milieu dos. Piquez ensemble le dos sur le devant par les coutures des côtés.



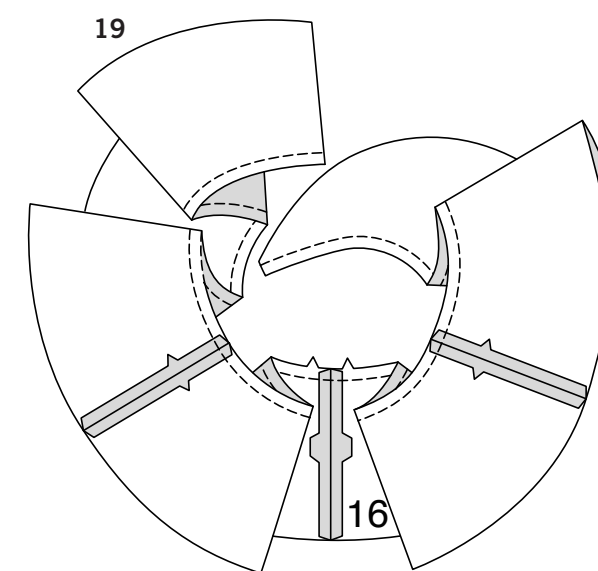
16. **POUR LA VUE A-** Piquez à la machine le bord courbé supérieur du volant devant droit (10) et du volant devant gauche (11) à 1/2" (1.3cm) du bord coupé.



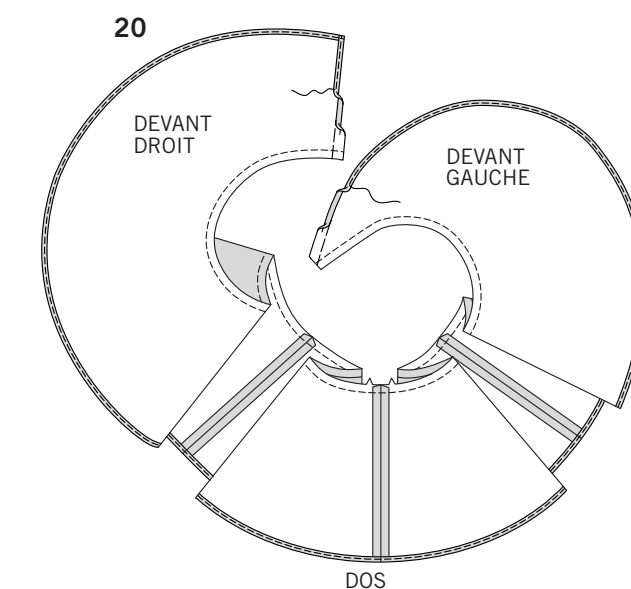
17. Piquez à la machine le bord courbé supérieur du volant dos (12) à 1/2" (1.3cm) du bord coupé. Piquez la couture du milieu des sections dos en superposant les triples crans. Piquez les coutures du côté des sections du volant en superposant les crans simples.



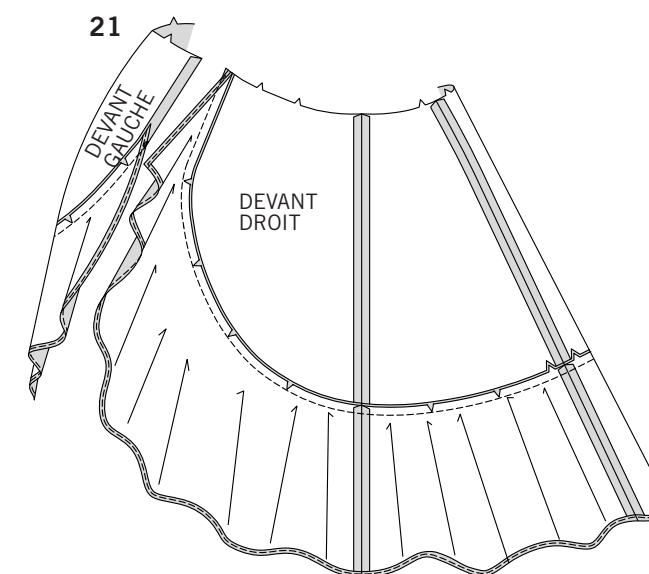
18. **POUR LA VUE B-** Piquez à la machine le bord courbé supérieur du volant avant droit (14) et du volant devant gauche (15) à 1/2" (1.3cm) du bord coupé.



19. Piquez à la machine le bord courbé supérieur du volant dos (16) à 1/2" (1.3cm) du bord coupé. Piquez la couture du milieu dos en superposant les crans triples. Piquez les coutures du côté du volant en superposant les simples crans.

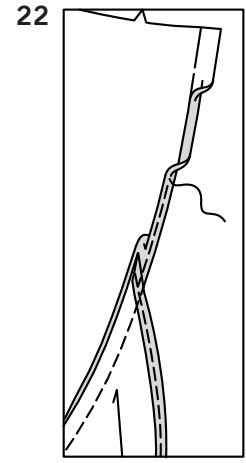


20. **POUR LES VUES A, B-** Bâtessez à la machine à 5/8" (1.5cm) du bord inférieur du volant. Repliez au fer l'ourlet sur le bâti. Pour faire l'ourlet étroit, rentrez le bord non fini pour joindre sur le bâti. Repassez. Piquez l'ourlet en place. Enlevez le bâti. Au fer, rentrez la marge prévue pour l'ourlet sur l'extrémité avant du volant. Pour faire l'ourlet étroit, rentrez le bord non fini pour joindre sur la pliure. Repassez. Piquez l'ourlet en place.

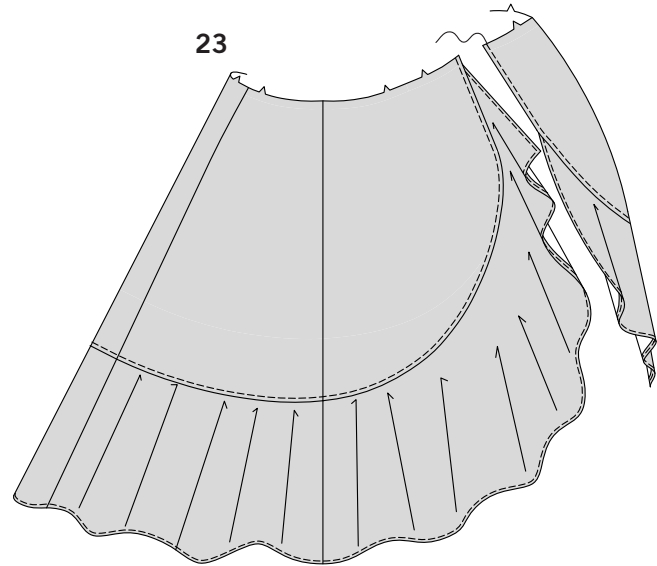


21. **ENDROIT CONTRE ENDROIT**, épinglez le volant sur le bord inférieur de la jupe en superposant les milieux dos, les coutures du côté, les petits pois sur le devant DROIT et les gros pois sur le devant GAUCHE, comme illustré. Crantez le volant jusqu'à la piqûre si nécessaire. Piquez. Repassez la couture vers la jupe en rentrant au fer 5/8" (1.5cm) sur l'autre bord non fini du devant GAUCHE.

4 / 4

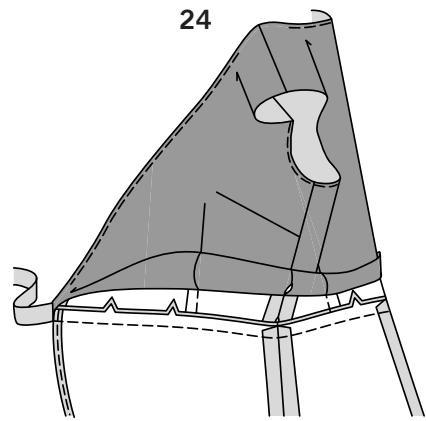


22. Pour faire l'ourlet étroit, rentrez le bord non fini pour joindre la pliure. Repassez. Bâissez l'ourlet en place.



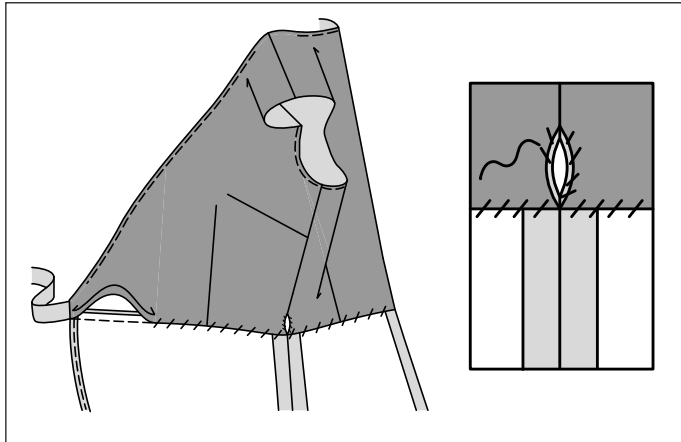
23. Sur l'ENDROIT, surpiquez la jupe à 1/4" (6mm) de la couture du volant et le long du bâti. Enlevez le bâti,

PROCÉDEZ COMME SUIVANT POUR TOUTES LES VUES



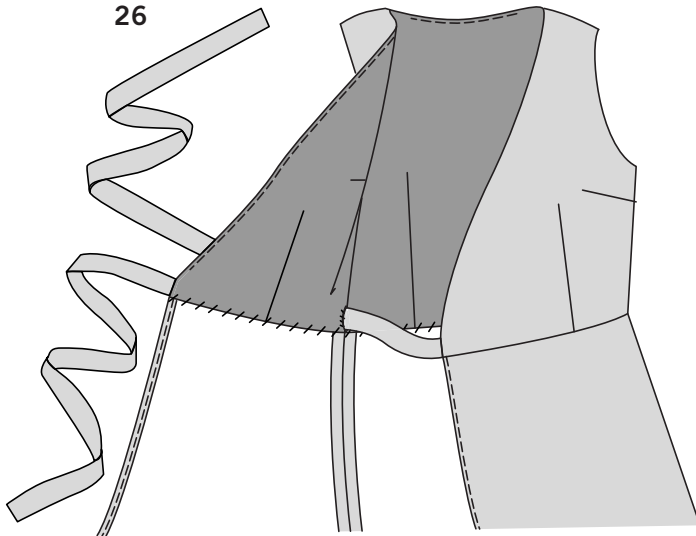
24. Ouvrez la doublure au bord inférieur.
ENDROIT CONTRE ENDROIT, piquez la jupe sur le corsage par la couture de la taille en superposant les milieux et les coutures des côtés en maintenant les liens à nouer hors de la couture et en veillant à ne pas attraper le bord replié de la doublure. Recoupez la couture. Repassez la couture vers le corsage.

25



25. Cousez à points glissés le bord replié de la doublure sur la couture. Fermez les bords de l'ouverture sur la couture du côté DROIT.

26



26. Croisez le devant DROIT sur la GAUCHE en superposant les milieux. Glissez le lien à nouer gauche dans l'ouverture en passant le lien autour du dos et en le ramenant sur le devant. Nouez les liens sur le devant, comme illustré sur le devant de l'enveloppe.