

1 / 4

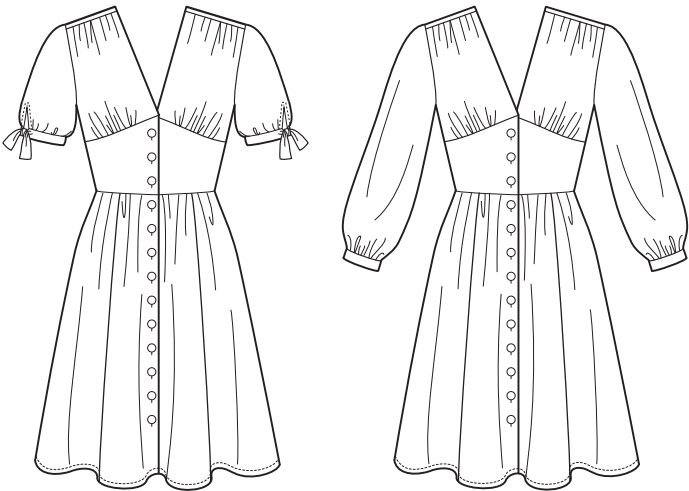
NEWLOOK® N6749

 www.simplicity.com

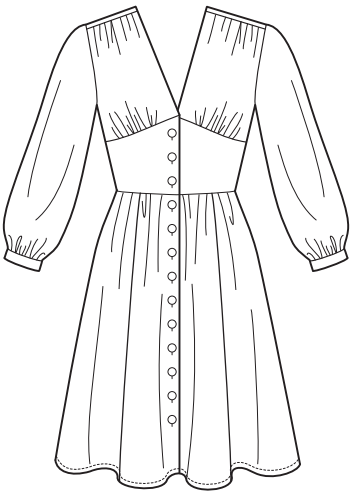
 info@simplicity.com

 1-888-588-2700

Merci d’avoir acheté ce patron de Simplicity.
Nous avons déployé tous nos efforts pour vous offrir un produit de haute qualité.



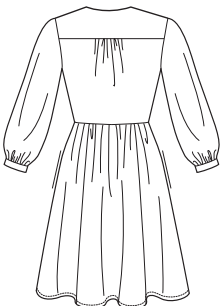
A



B

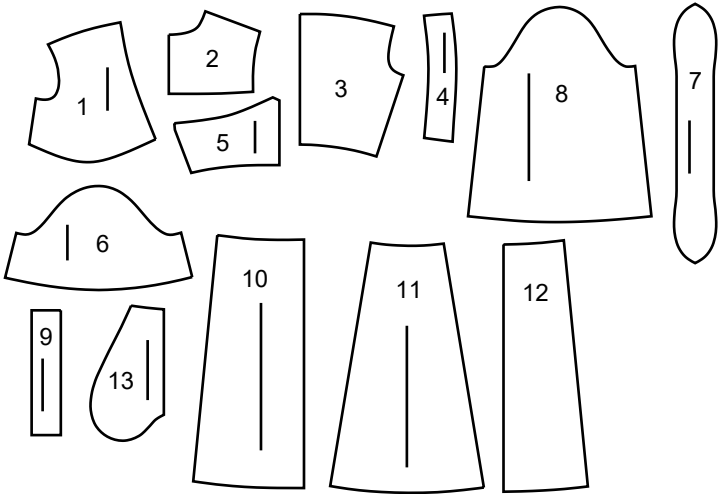


A



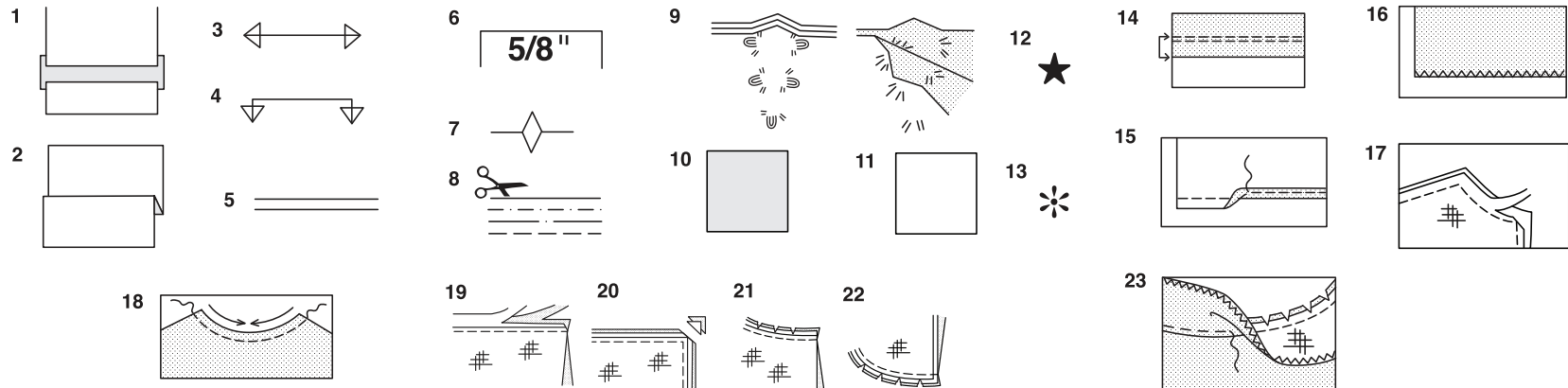
B

13 PIÈCES DE PATRON



- 1 CORSAGE DEVANT A, B
- 2 EMPIECEMENT DOS A, B
- 3 CORSAGE DOS A, B
- 4 PAREMENTURE DEVANT A, B
- 5 CORSELET DEVANT A, B
- 6 MANCHE A
- 7 BANDE DE MANCHE A
- 8 MANCHE B
- 9 BANDE DE MANCHE B
- 10 JUPE DEVANT A, B
- 11 JUPE COTE DEVANT ET COTE DOS A
- 12 JUPE DOS A, B
- 13 POCHE A, B

SELVAGES= LISIÈRES
FOLD= PLIURE



Comment Utiliser Votre Patron
Multi-Tailles

D’abord Preparez Votre Patron

Choisissez les pièces de patron selon le modèle que vous voulez faire.

Ce patron est fait aux mesures du corps avec aisance prévue pour le confort et l’élégance. Si vos mesures diffèrent de celles indiquées sur l’enveloppe du patron, ajustez les pièces avant de les placer sur le tissu.

Vérifiez la mesure depuis la base du cou jusqu’à la taille et la longueur de la robe, au bes oin modifiez la pièce. Les lignes pour rallonger et raccourcir sont indiquées.

1. **POUR RALLONGER:** Coupez la pièce entre les lignes tracées et placez le papier au-dessous. Disposez la pièce et épinglez-la sur le patron.
2. **POUR RACCOURCIR:** Pliez le long des lignes tracées pour former un pli mesurant la moitié de la longueur à raccourcir, ex: 1.3cm de large pour raccourcir de 2.5.cm

Marques Du Patron

3. **DROIT FIL:** placez-le à une distance régulière de la lisière ou d’un droit fil.
4. **PLIURE:** placez-la sur la pliure du tissu.
5. **LIGNES POUR RALLONGER OU RACCOURCIR**
6. **VALEUR DE COUTURE:** de 5/8” (1.5cm) sauf indication contraire.
7. **CRANS:** superposez les crans.
8. **LIGNES DE COUPE:** les patrons multi-tailles ont différentes lignes de coupe pour différentes tailles.
9. **POINTS DE TAILLEUR:** Avec du fil double, faites deux points lâches de façon à former une bride traversant le tissu et le patron en laissant dépasser de longs bouts. Coupez la bride pour ôter le patron. Coupez le fil entre les épaisseurs de tissu. Lai ssez les bouts de fil.

Plans de Coupe

Instructions Pour La Coupe

POUR LE TISSU PLIE OU EN DOUBLE EPAISSEUR - Placez le tissu endroit contre endroit et épinglez le patron sur l’envers du tissu.

POUR EPAISSEUR UNIQUE - Epinglez le patron sur l’endroit du tissu.

N.B. - Les pièces de patron doivent être disposées plus près les unes des autres pour le s petites tailles. Faites des entailles dans la ligne de coupe.

AVANT d’ôter le patron du tissu, reportez toutes les marques en faisant des points de tailleur ou en utilisant du papier-calque de couturière.

10. CODE: patron côté imprimé sur le dessus
11. CODE: patron côté imprimé sur le dessous
12. CODE: Coupez toutes les pièces sauf celles qui dépassent au-delà du tissu, puis ouvrez le tissu et sur l’ENDROIT du tissu, coupez dans les positions indiquées
13. CODE: Pour les plans de coupe avec ou sans sens assurez-vous que le tissu es t placé avec le sens ou les motifs dans la même direction.

Avant d’épingler la pièce de patron sur le tissu, repassez- la a sec avec un fer chaud pour oter les plis

Instructions De Couture

Code	Endroit	Envers	Entoilage	Doublure
------	---------	--------	-----------	----------

Cousez le vêtement en suivant les **Instructions de Couture.**

EPINGLEZ ou bâtissez les coutures en superposant les crans.

PIQUEZ en coutures de 5/8” (1.5cm) sauf indication contraire

OUVREZ LES COUTURES AU FER, sauf indication contraire, en crantant au besoin de façon que les coutures soient bien plates.

14. POUR SOUTENIR ou FRONCER- Relâchez légèrement la tension de l’aiguille. L’ENDROIT vers vous, piquez à longs points à 5/8” (1.5cm) du bord coupé. Repiquez à 1/4” (6mm) dans la valeur de couture.

FINITON DU BORD - Finissez les bords non finis des coutures, ourlets et parement ures en utilisant l’une des méthodes suivantes:

15. Piquez à 1/4” (6mm) du bord, rentrez le long de la piqûre et piquez.

16. Piquez les bords non finis à point zig-zag ou overlock.

17. ENTOILAGE - Epinglez l’entoilage sur l’ENVERS du tissu. Biaisiez les coins qui seront pris dans les coutures. Faites un bâti-machine à 1/2” (1.3cm) du bord coupé (paraissant seulement sur la première illustration). Recoupez l’entoilage tout près du bâti. Pour l’entoilage THERMOCOLLANT, suivez les indications du fabricant.

18. PIQURE DE SOUTIEN - Piquez à 1/2” (1.3cm) du bord coupé dans la direction des flèches (paraissant sur le premier croquis seulement).

COUPE EN DEGRADE - Recoupez les valeurs de couture en dégradé.

19. Recoupez les coutures fermées.

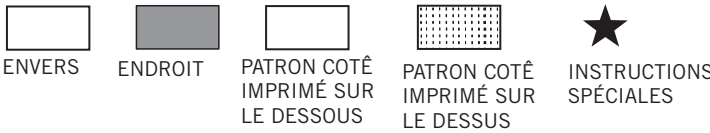
20. Biaisiez les coins

21. Crantez les angles

22. Crantez les courbes

23. SOUS-PIQUEZ - Repassez la parementure en dehors du vêtement; repassez la couture vers la parementure. Avec la parementure vers vous, sous-piquez tout près de la couture à travers la parementure et les valeurs de

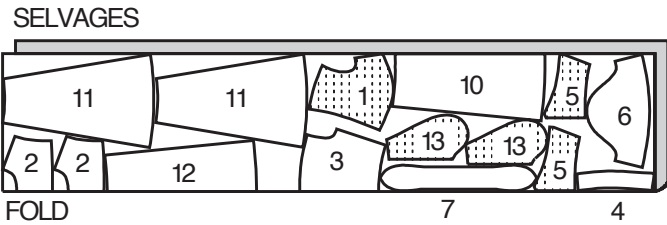
Plans de Coupe



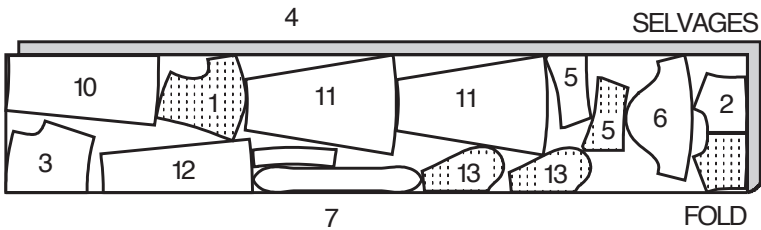
ROBE A

UTILISEZ LES PIÈCES 1 2 3 4 5 6 7 10 11
12 13

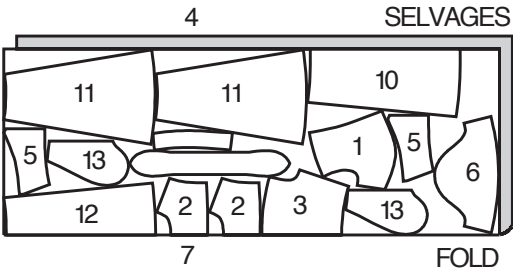
45" (115CM)
AVEC OU SANS SENS
TAILLES 6 8 10



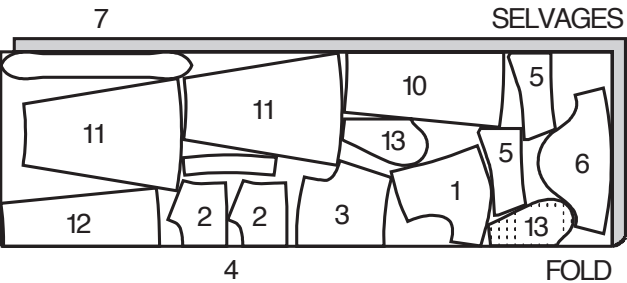
45" (115CM)
AVEC OU SANS SENS
TAILLES 12 14 16



60" (150CM)
AVEC OU SANS SENS
TAILLES 6 8 10 12



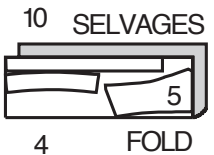
60" (150CM)
AVEC OU SANS SENS
TAILLES 14 16



ENTOILAGE THERMOCOLLANT

UTILISEZ LES PIÈCES 4 5 10

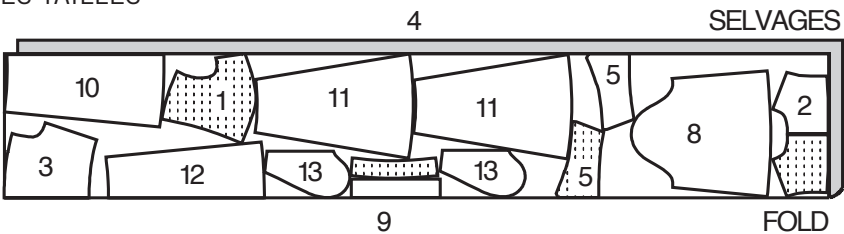
18" - 20" (46CM - 51CM)
TOUTES LES TAILLES



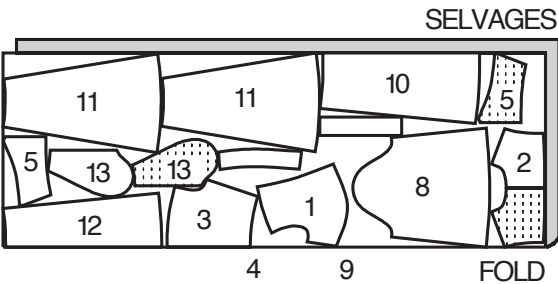
ROBE B

UTILISEZ LES PIÈCES 1 2 3 4 5 8 9 10 11 12 13

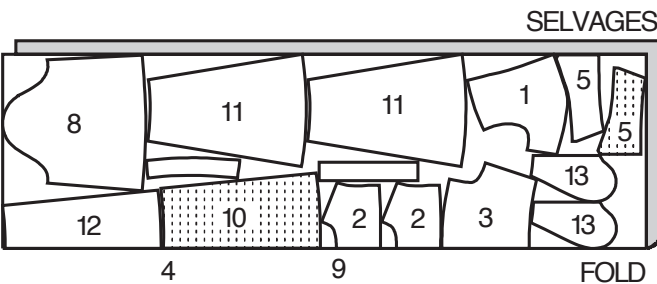
45" (115CM) AVEC OU SANS SENS
TOUTES LES TAILLES



60" (150CM)
AVEC OU SANS SENS
TAILLES 6 8 10 12



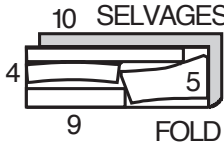
60" (150CM)
AVEC OU SANS SENS
TAILLES 14 16



ENTOILAGE THERMOCOLLANT

UTILISEZ LES PIÈCES 4 5 9 10

18" - 20" (46CM - 51CM)
TOUTES LES TAILLES



Instructions de Couture

CODE	ENDROITE	ENVERS	ENTOILAGE	DOUBLURE COTE DROIT	DOUBLURE L'ENVERS DU TISSU
------	----------	--------	-----------	------------------------	-------------------------------

Lisez les **Instructions Générales** à la page 1 avant de commencer.

GLOSSAIRE

Les termes techniques, imprimés en **CARACTERES GRAS** au cours de l'assemblage, sont expliqués cidessous.

SOUTENIR - Piquer à grands points sur la ligne de couture. A l'assemblage, tirer les extrémités du fil canette et répartir l'ampleur.

NOTE: A la tête d'une manche, piquer de nouveau dans le rentré à 6 mm et tirer les fils canette simultanément.

FINIR - Piquer à 6 mm du bord non fini et finir avec une des méthodes suivantes : (1) couper aux ciseaux à denteler OU (2) surfiler OU (3) replier le long de la piqûre et piquer près de la pliure OU (4) Finir à la surjeteuse.

OURLET- Si désiré, poser un extrafort (ruban bordure).

FRONCER - Piquer à grands points sur la ligne de couture, puis à 6 mm dans le rentré ou sur les lignes de fronces indiquées sur le patron. Tirer les fils canette à l'ajustage et répartir les fronces.

OURLET ETROIT – Replier l'ourlet, presser en répartissant l'ampleur si nécessaire. Déplier l'ourlet. Replier de nouveau en faisant coïncider le bord non fini avec la pliure; presser. Replier le long du pli; piquer.

POINTS COULES - Glisser l'aiguille dans le bord plié et faire un point au-dessous dans le vêtement, ne prenant qu'un seul fil.

PIQURE DE SOUTIEN - Piquer dans le rentré à 3 mm de la ligne de couture, soit à 13 mm du bord non fini.

SOUS-PIQUER - Soulever la parementure (ou pièce spécifiée) et la piquer sur les rentrés, près de la couture.

ROBE A, B

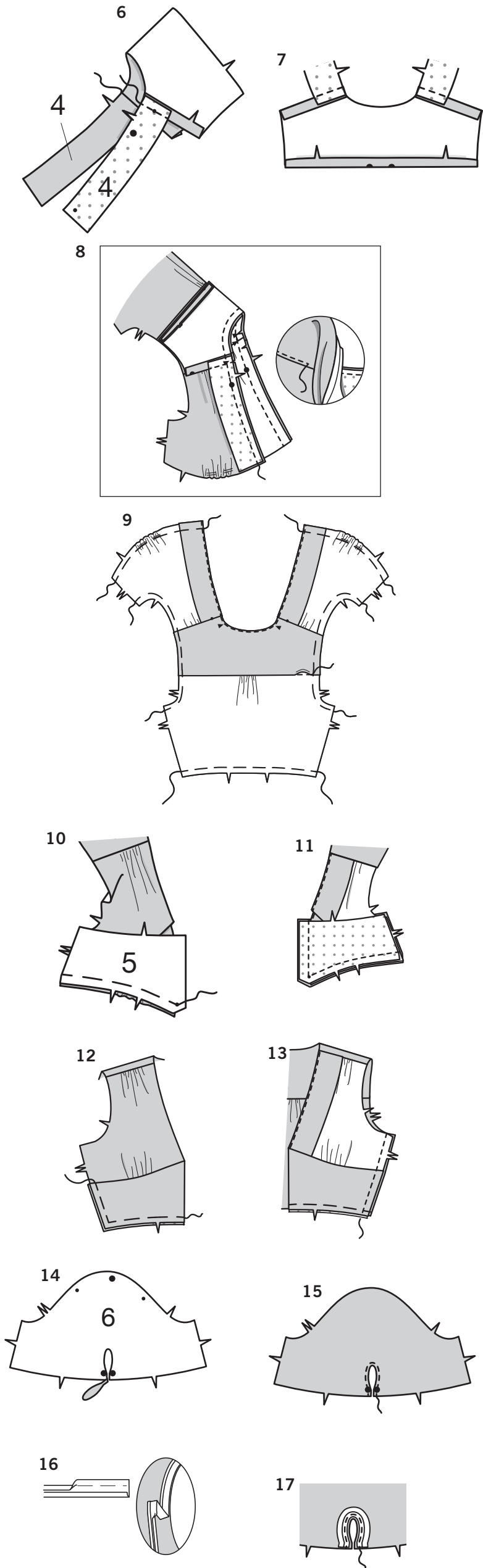
NOTE : Au dessous de chaque sous-titre, les croquis montrent le premier modèle, sauf indiqué différemment.

ENTOILAGE

1. Coupez les coins des pièces **d'ENTOILAGE**, comme illustré. Faites adhérer **l'ENTOILAGE** à l'envers de chaque pièce correspondante en TISSU, en suivant la notice d'utilisation.

CORSAGE

2. **FRONCEZ** les bords supérieur et inférieur du **CORSAGE DEVANT** (1) entre les petits cercles.
3. Epinglez une pièce de **l'EMPIECEMENT DOS** (2) sur les bords supérieurs des corsages devant. Ajustez les fronces; bâtissez. Piquez. Pressez les coutures vers l'empiècement.
NOTE : La pièce restante de l'empiècement dos servira de parementure.
4. **FRONCEZ** le bord supérieur du **CORSAGE DOS** (3) entre les petits cercles.
5. Epinglez le corsage dos sur le bord inférieur de l'empiècement dos. Ajustez les fronces; bâtissez. Piquez. Pressez la couture vers l'empiècement.



6. **FINISSEZ** le bord extérieur de la **PAREMENTURE DEVANT** (4). Epinglez les parementures devant sur les bords avant de la **PAREMENTURE** d'empiècement dos (2). Piquez. Pressez les coutures vers la parementure d'empiècement, en repliant le reste des rentrés, comme illustré. Pressez.

7. Repliez le rentré sur le bord inférieur de la parementure d'emp-
piècement dos; pressez.

8. Épinglez la parementure sur le corsage, en faisant coïncider les milieux. Piquez les bords du devant et de l'encolure. Egalisez. **SOUS-PIQUEZ** la parementure.

9. Retournez la parementure vers l'intérieur; pressez. Cousez les bords pressés par-dessus les coutures aux **POINTS COULES**. Bâtissez les bords de l'emmanchure et inférieurs.

10. Epinglez une pièce du **CORSELET DEVANT** (5) sur chaque corsage devant, en faisant coïncider les milieux. Ajustez les fronces; bâtissez.

11. Pour la parementure, épinglez l'endroit des pièces restantes du corselet devant sur l'envers des corsages devant, en faisant coïncider les milieux; bâtissez. Piquez les bords supérieurs et de l'ouverture du devant, en veillant à ne pas prendre les bords finis du corsage devant dans la piqûre.

12. Pressez le corselet et la parementure par-dessus la couture. Bâtissez les bords non finis ensemble.

13. Piquez le corsage devant et le corsage dos sur les côtés.

MANCHE ET FINITION DE L'EMMANCHURE

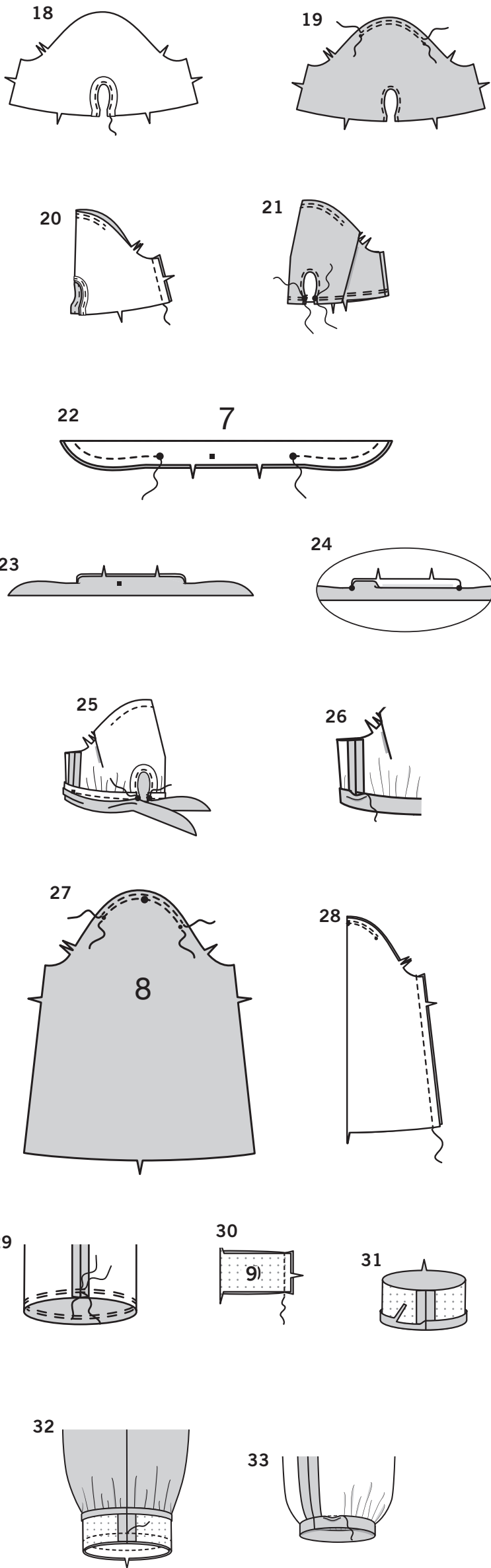
MODÈLE A

14. Coupez le bord inférieur de la **MANCHE** (6), comme illustré, le long de la ligne indiquée sur la pièce du patron.

15. Pour empêcher que le bord égalisé se déforme, piquez à un peu moins de 6 mm du bord non fini.

16. Dépliez un bord du ruban de biais au fer. Puis donnez forme au ruban pour le faire coïncider avec la courbe de l'ouverture en pressant légèrement.

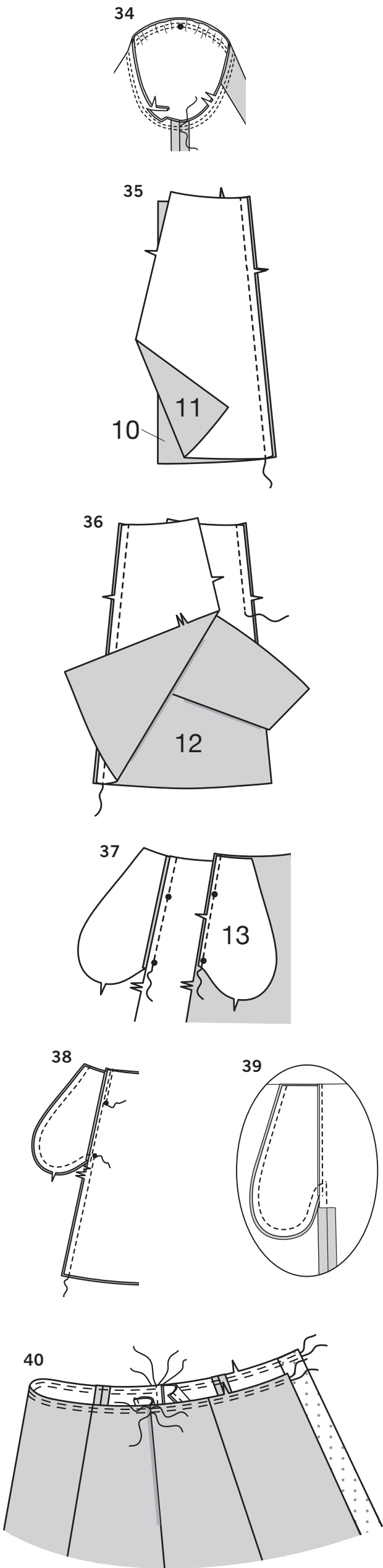
17. Epinglez le biais sur le bord de l'ouverture, ayant les bords non finis au même niveau. Piquez en coutures de 6 mm.



- 18.**Retournez le biais vers l'intérieur le long de la couture. Pressez. Bâtissez en place. Piquez près du bord bâti.
- 19.****SOUTENEZ** le bord supérieur de la manche entre les petits cercles.
- 20.**Piquez la couture de manche.
- 21.****FRONCEZ** le bord inférieur de la manche entre les grands cer-cles.
- 22.**Endroit contre endroit, pliez la **BANDE DE MANCHE (7)** sur la ligne de pliure. Piquez, en laissant ouvert entre les grands cer-cles. Egalisez.
- 23.**Retournez la bande à l'endroit; pressez.
- 24.**Repliez le bord sans encoche de la bande entre les grands cercles; pressez. Coupez le rentré pressé à 1 cm.
- 25.**Epinglez la bande sur le bord inférieur de la manche, en faisant coïncider le carré avec la couture de manche. Ajustez les fronces; bâtissez. Piquez. Egalisez. Pressez la couture vers la bande.
- 26.**Cousez le bord pressé de la bande par-dessus la couture aux **POINTS COULES**.

MODÈLE B

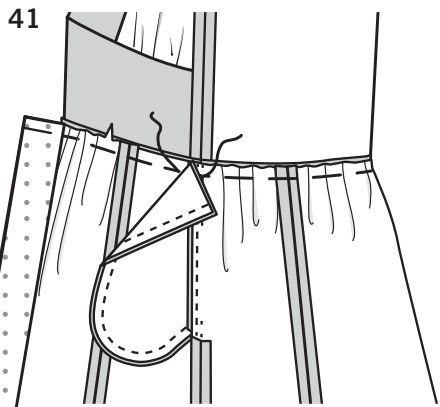
- 27.** **SOUTENEZ** le bord supérieur de la **MANCHE (8)** entre les petits cercles.
- 28.**Piquez la couture de manche.
- 29.****FRONCEZ** le bord inférieur de la manche.
- 30.**Piquez les extrémités de la **BANDE DE MANCHE (9)** ensemble.
- 31.**Repliez le rentré sur le bord sans encoche de la bande; pressez. Coupez le rentré pressé à 1 cm.
- 32.**Epinglez la bande sur le bord inférieur de la manche, en faisant coïncider les coutures. Ajustez les fronces; bâtissez. Piquez. Egalisez. Pressez la couture vers la bande.
- 33.**Cousez le bord pressé de la bande par-dessus la couture aux **POINTS COULES**.



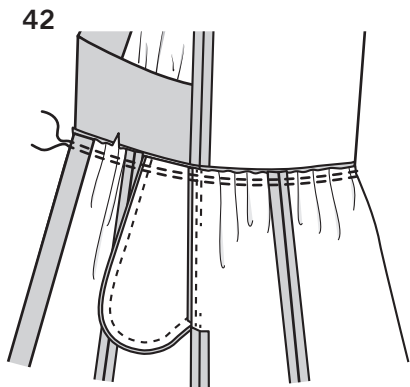
- 34.****Modèles A, B :** endroit contre endroit, épinglez la manche sur l'emmanchure, en plaçant le grand cercle sur la couture d'épaule. Distribuez l'ampleur; bâtissez. Piquez, puis piquez à 6 mm sur le rentré. Egalisez près de la piqûre. Pressez les rentrés ensemble, puis retournez les vers la manche.

JUPE

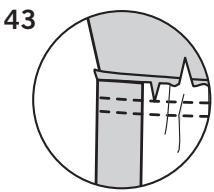
- 35.****FINISSEZ** le long bord de la parementure intégrée de la **JUPE DEVANT (10)**. Epinglez une **JUPE COTE DEVANT ET COTE DOS (11)** sur le bord latéral de chaque pièce de la jupe devant. Piquez.
- 36.**Epinglez une jupe côté devant et côté dos restante sur chaque côté de la **JUPE DOS (12)**. Piquez.
- 37.**Piquez une pièce de la **POCHE (13)** sur chaque côté de la jupe devant et de la jupe dos en couture de 6 mm. Pressez les coutures vers les poches.
- 38.**Piquez la jupe devant et dos sur les côtés, en laissant ouvert entre les grands cercles. Piquez les bords de la poche ensemble jusqu'aux coutures latérales. Crantez les rentrés du dos au-dessous des poches.
- 39.**Retournez les poches vers le devant le long des lignes de couture; pressez.
- 40.**Dépliez les poches. **FRONCEZ** le bord supérieur de la jupe entre les milieux devant et les coutures latérales, et le dos entre les coutures latérales, en maintenant les poches libres.



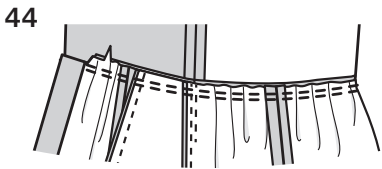
41. Epinglez la jupe sur le corsage, en faisant coïncider les milieux. Ajustez les fronces; bâtissez.



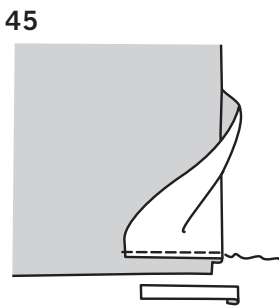
42. Rabattez les poches; bâtissez. Retournez la parementure intégrée de la jupe vers l'intérieur sur la ligne de pliure, par dessus le corsage, comme illustré. Piquez la couture de taille, puis piquez à 6 mm sur le rentré. Egalisez près de la piqure.



43. Crantez la couture de taille sur l'extrémité de la parementure.

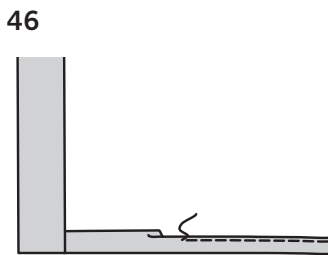


44. Retournez la parementure intégrée vers l'intérieur, en relevant la couture de taille. Pressez.

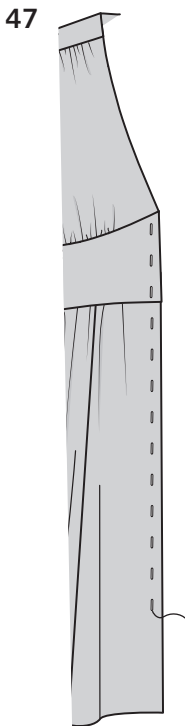


FINITIONS

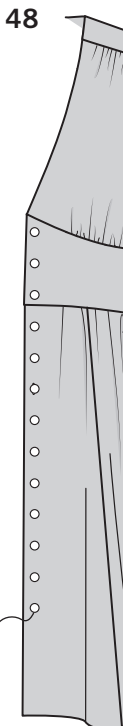
45. Retournez le bord inférieur des parementures intégrées vers l'extérieur sur les lignes de pliure. Piquez à 1.5 cm du bord inférieur. Coupez, comme illustré.



46. Retournez les parementures intégrées vers l'intérieur. Faites un **OURLET ETROIT** de 1.5 cm sur le bord inférieur, en continuant à travers les parementures intégrées au fur et à mesure que vous piquez..



47. Faites les boutonnères du devant droit sur les marques.



48. Cousez les boutons du devant gauche sur les marques.