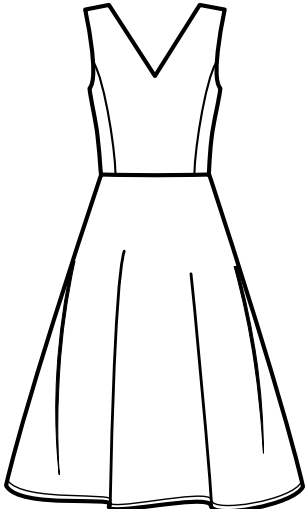


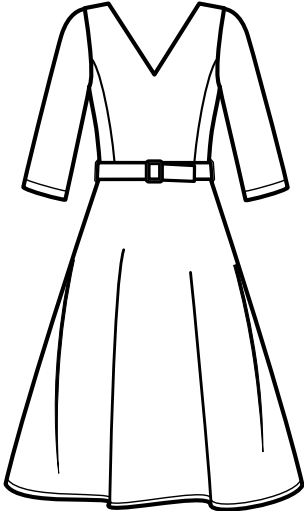
1 / 4
NEWLOOK® N6748

www.simplicity.com info@simplicity.com 1-888-588-2700

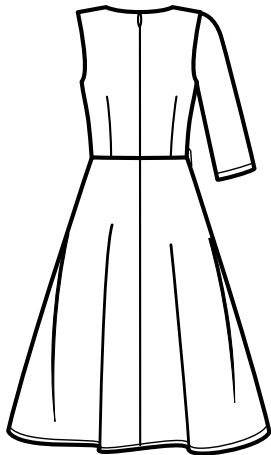
Merci d'avoir acheté ce patron de Simplicity.
Nous avons déployé tous nos efforts pour vous offrir un produit de haute qualité.



A



B

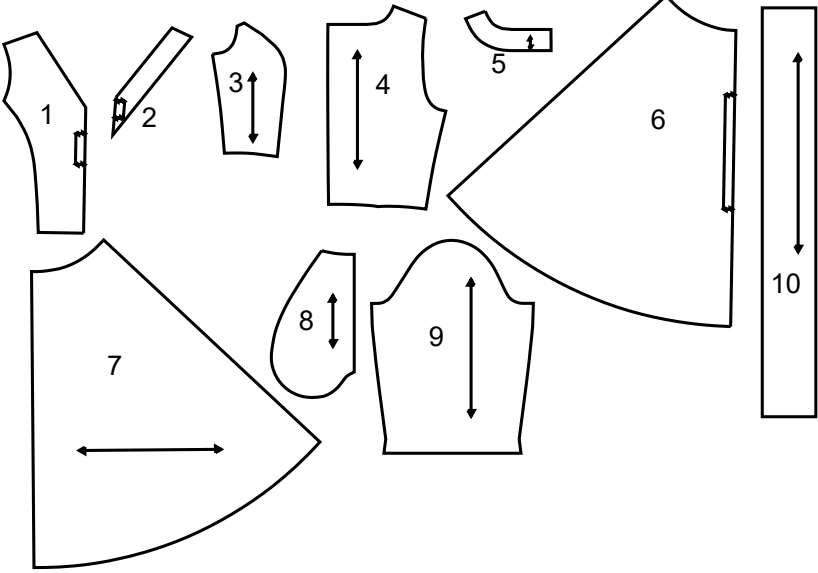


A



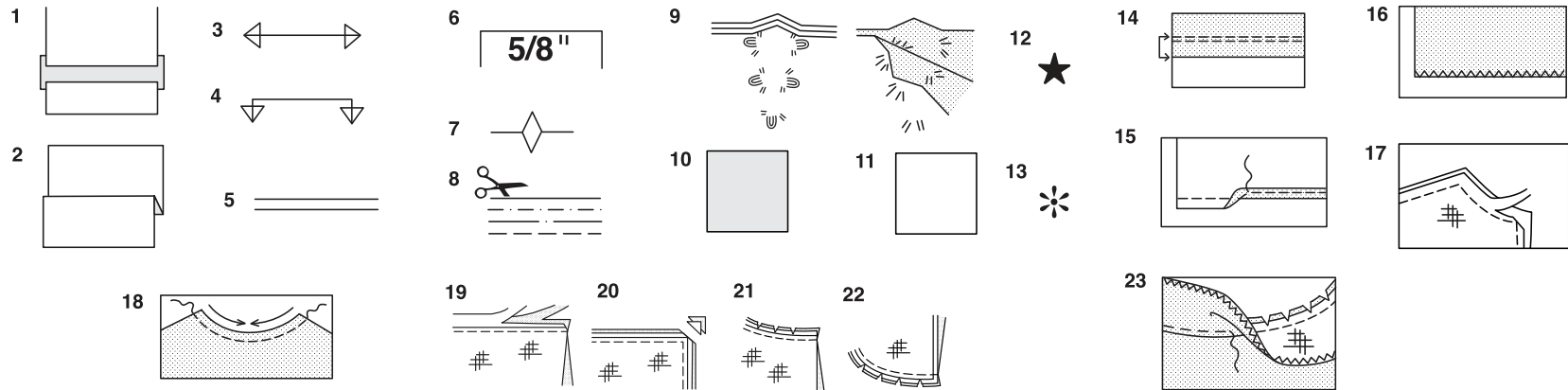
B

10 PIÈCES DE PATRON



- 1 CORSAGE DEVANT - A,B
2 ENTOILAGE DEVANT - A,B
3 CORSAGE CÔTÉ DEVANT - A,B
4 CORSAGE DOS - A,B
5 ENTOILAGE DOS - A,B
6 JUPE DEVANT - A,B
7 JUPE DOS - A,B
8 POCHE - A,B
9 MANCHE - B
10 CEINTURE - B

SELVAGE (S)= LISIÈRE (S)
FOLD= PLIURE
CROSSWISE FOLD= PLIURE TRANSVERSALE
SINGLE THICKNESS= SIMPLE ÉPAISSEUR



Comment Utiliser Votre Patron
Multi-Tailles

D'abord Préparez Votre Patron

Choisissez les pièces de patron selon le modèle que vous voulez faire.

Ce patron est fait aux mesures du corps avec aisance prévue pour le confort et l'élégance. Si vos mesures diffèrent de celles indiquées sur l'enveloppe du patron, ajustez les pièces avant de les placer sur le tissu.

Vérifiez la mesure depuis la base du cou jusqu'à la taille et la longueur de la robe, au besoin modifiez la pièce. Les lignes pour rallonger et raccourcir sont indiquées.

- POUR RALLONGER:** Coupez la pièce entre les lignes tracées et placez le papier au-dessous. Disposez la pièce et épinglez-la sur le patron.
- POUR RACCOURCIR:** Pliez le long des lignes tracées pour former un pli mesurant la moitié de la longueur à raccourcir, ex: 1.3cm de large pour raccourcir de 2.5cm

Marques Du Patron

- DROIT FIL:** placez-le à une distance régulière de la lisière ou d'un droit fil.
- PLIURE:** placez-la sur la pliure du tissu.
- LIGNES POUR RALLONGER OU RACCOURCIR**
- VALEUR DE COUTURE:** de 5/8" (1.5cm) sauf indication contraire.
- CRANS:** superposez les crans.
- LIGNES DE COUPE:** les patrons multi-tailles ont différentes lignes de coupe pour différentes tailles.
- POINTS DE TAILLEUR:** Avec du fil double, faites deux points lâches de façon à former une bride traversant le tissu et le patron en laissant dépasser de longs bouts. Coupez la bride pour ôter le patron. Coupez le fil entre les épaisseurs de tissu. Laissez les bouts de fil.

Plans de Coupe

Instructions Pour La Coupe

POUR LE TISSU PLIE OU EN DOUBLE ÉPAISSEUR - Placez le tissu endroit contre endroit et épinglez le patron sur l'envers du tissu.

POUR ÉPAISSEUR UNIQUE - Épinglez le patron sur l'endroit du tissu.

N.B. - Les pièces de patron doivent être disposées plus près les unes des autres pour les petites tailles. Faites des entailles dans la ligne de coupe.

AVANT d'ôter le patron du tissu, reportez toutes les marques en faisant des points de tailleur ou en utilisant du papier-calque de couturière.

- CODE:** patron côté imprimé sur le dessus
- CODE:** patron côté imprimé sur le dessous
- CODE:** Coupez toutes les pièces sauf celles qui dépassent au-delà du tissu, puis ouvrez le tissu et sur l'ENDROIT du tissu, coupez dans les positions indiquées
- CODE:** Pour les plans de coupe avec ou sans sens assurez-vous que le tissu est placé avec le sens ou les motifs dans la même direction.

Avant d'épingler la pièce de patron sur le tissu, repassez-la à sec avec un fer chaud pour ôter les plis

Instructions De Couture

Code	Endroit	Envers	Entoilage	Doublure
------	---------	--------	-----------	----------

Cousez le vêtement en suivant les **Instructions de Couture.**

EPINGLEZ ou bâtissez les coutures en superposant les crans.

PIQUEZ en coutures de 5/8" (1.5cm) sauf indication contraire

OUVREZ LES COUTURES AU FER, sauf indication contraire, en crantant au besoin de façon que les coutures soient bien plates.

14. POUR SOUTENIR ou FRONCER- Relâchez légèrement la tension de l'aiguille. L'ENDROIT vers vous, piquez à longs points à 5/8" (1.5cm) du bord coupé. Repiquez à 1/4" (6mm) dans la valeur de couture.

FINITON DU BORD - Finissez les bords non finis des coutures, ourlets et parementures en utilisant l'une des méthodes suivantes:

15. Piquez à 1/4" (6mm) du bord, rentrez le long de la piqure et piquez.

16. Piquez les bords non finis à point zig-zag ou overlock.

17. ENTOILAGE - Épinglez l'entoilage sur l'ENVERS du tissu. Biaisiez les coins qui seront pris dans les coutures. Faites un bâti-machine à 1/2" (1.3cm) du bord coupé (paraissant seulement sur la première illustration). Recoupez l'entoilage tout près du bâti. Pour l'entoilage THERMOCOLLANT, suivez les indications du fabricant.

18. PIQURE DE SOUTIEN - Piquez à 1/2" (1.3cm) du bord coupé dans la direction des flèches (paraissant sur le premier croquis seulement).

COUPE EN DEGRADE - Recoupez les valeurs de couture en dégradé.

19. Recoupez les coutures fermées.

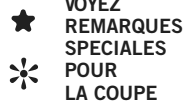
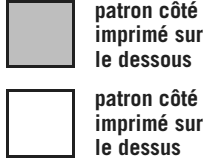
20. Biaisiez les coins

21. Crantez les angles

22. Crantez les courbes

23. SOUS-PIQUEZ - Repassez la parementure en dehors du vêtement; repassez la couture vers la parementure. Avec la parementure vers vous, sous-piquez tout près de la couture à travers la parementure et les valeurs de

Plans de Coupe



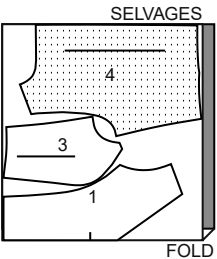
LA POSITION DES PIÈCES PEUT VARIER
LÉGEREMENT SELON VOTRE TAILLE DE PATRON

IMPORTANT: POUR DÉCOUPER LES PIÈCES DE PATRON. COUPEZ LE LONG DE LA LIGNE DE LA TAILLE AMÉRICAINE CORRESPONDANT À VOTRE TAILLE.

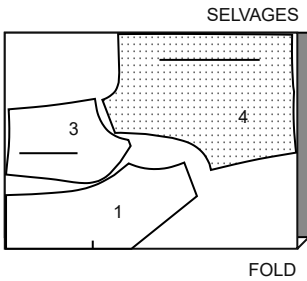
A,B DOUBLURE

UTILISEZ LES PIÈCES 1 3 4

44"45" (115CM)
SANS SENS
TAILLES 8 10 12 14



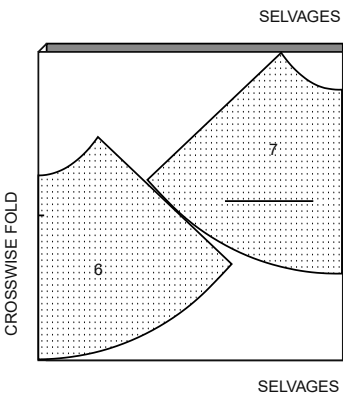
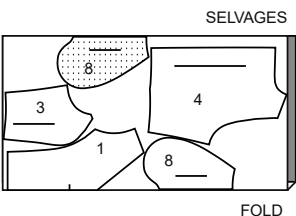
44"45" (115CM)
SANS SENS
TAILLES 16 18



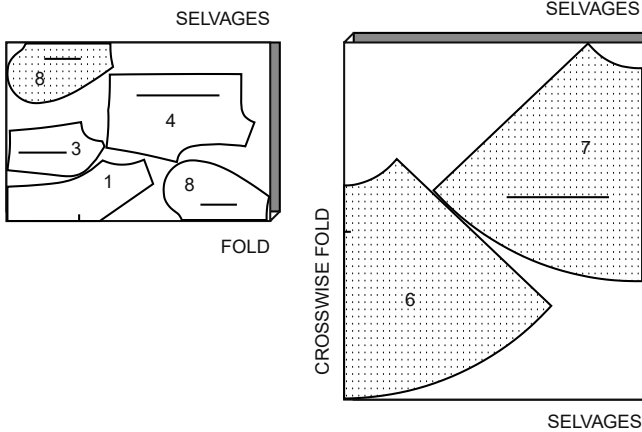
A ROBE

UTILISEZ LES PIÈCES 1 3 4 6 7 8

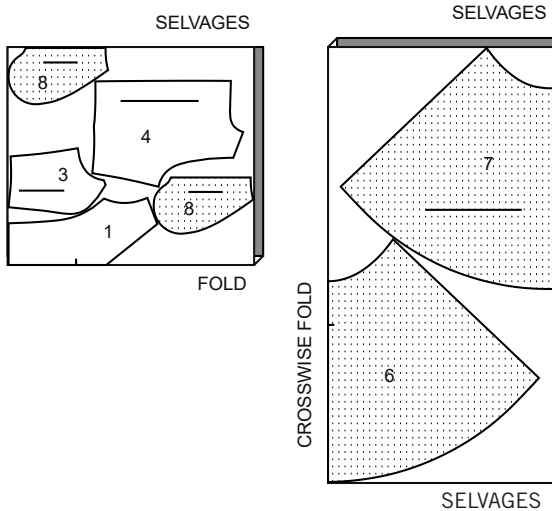
44"45" (115CM)
AVEC SENS
TAILLES 8 10 12



44"45" (115CM)
AVEC SENS
TAILLES 14 16 18

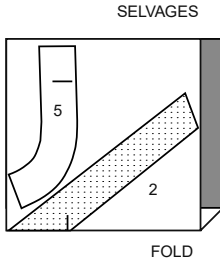


58"60" (150CM)
AVEC SENS
TOUTES LES TAILLES



ENTOILAGE
UTILISEZ LES PIÈCES 2 5

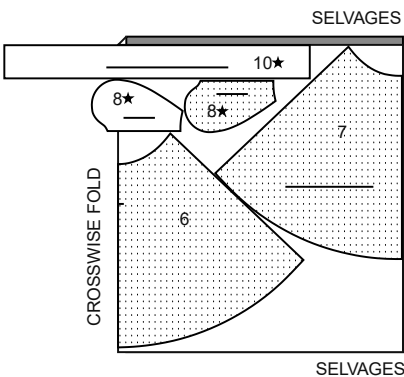
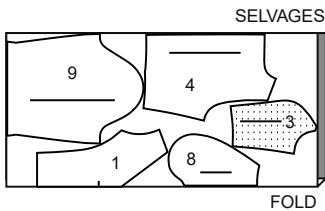
20" A 25" (51CM A 64CM)
THERMOCOLLANT LÉGER
TOUTES LES TAILLES



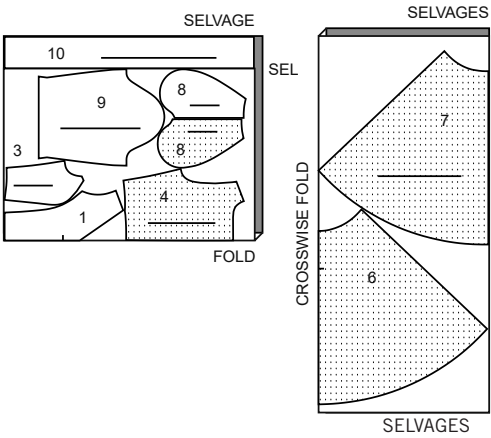
B ROBE

UTILISEZ LES PIÈCES 1 3 4 6 7 8 9 10

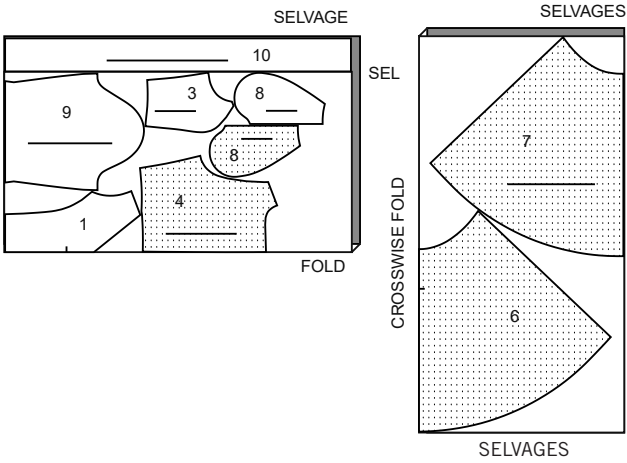
44"45" (115CM) AVEC SENS
TOUTES LES TAILLES



58"60" (150CM)
AVEC SENS
TAILLES 6 8 10 12



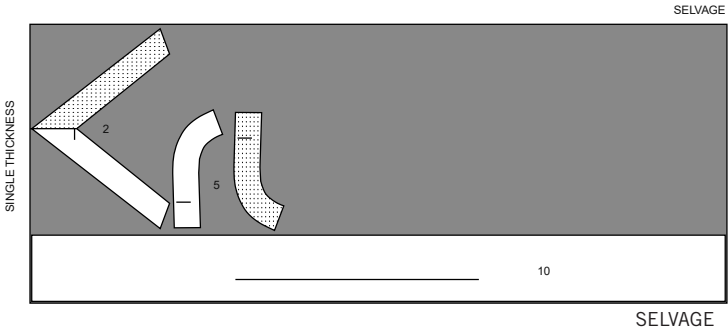
58"60" (150CM)
AVEC SENS
TAILLES 14 16 18



ENTOILAGE

UTILISEZ LES PIÈCES 2 5 10

20" A 25" (51CM A 64CM) THERMOCOLLANT LÉGER
TOUTES LES TAILLES



Instructions de Couture

CODE	ENDROIT	ENVERS	ENTOILAGE	DOUBLURE
------	---------	--------	-----------	----------

Lisez les **Instructions Générales** à la page 1 avant de commencer.

GLOSSAIRE DE COUTURE

Les termes de couture imprimés en **ITALIQUE** sont expliqués ci-dessous :

PINCE(S) –ENDROIT CONTRE ENDROIT, pliez le tissu le long du milieu de la pince, en superposant les lignes pointillées et les petits pois. Sur l'ENVERS, placez les épingles PERPENDICULAIRES aux lignes pointillées. Piquez la pince de la partie la plus large à la pointe. **ASTUCE**- Pour empêcher la formation d'une "bulle" à la pointe, faites les derniers points exactement sur la pliure et laissez les bouts du fil assez longs pour les nouer. NE piquez PAS au point arrière à la pointe. Pressez la pince comme indiqué dans les instructions de couture.

SOUTENIR/FRONCER – Relâchez légèrement la tension de l'aiguille. Sur l'ENDROIT, piquez à 1.5 cm du bord coupé à grands points. Piquez de nouveau à 6 mm de la première piqûre sur la valeur de couture.

ENTOILAGE- Épinglez l'entoilage thermocollant sur l'ENVERS du tissu. Faites adhérer l'entoilage en place en suivant la notice d'utilisation.

PIQÛRE DE SOUTIEN – Piquez à 1.3 cm du bord coupé dans le sens des flèches. Cette piqûre reste de façon permanente et aide à empêcher que les bords arrondis se déforment. (Montrée seulement dans le premier croquis).

SOUS-PIQUER – Pressez la parementure et la couture à l'opposé du vêtement, en piquant à travers la parementure et les valeurs de couture aussi près possible de la couture.

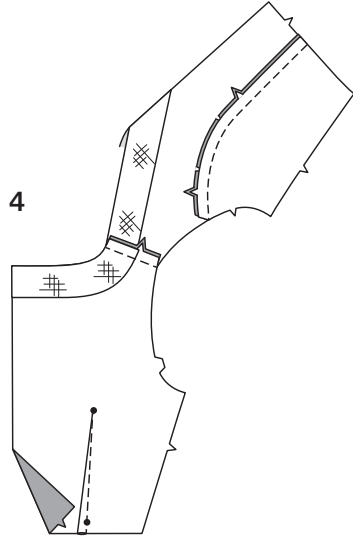
LES PIÈCES DU PATRON SERONT IDENTIFIÉES PAR DES NUMÉROS LA PREMIÈRE FOIS QU'ELLES SERONT UTILISÉES. PIQUEZ LES COUTURES ENDROIT CONTRE ENDROIT, SAUF INDIQUÉ DIFFÉREMMENT.

ROBE A, B

1. Faites une **PIQÛRE DE SOUTIEN** sur le bord de l'encolure du corsage devant (1) et du corsage dos (4). Faites une **PIQÛRE DE SOUTIEN** sur le bord latéral du corsage devant entre les encoches. ENDROIT CONTRE ENDROIT, piquez les pièces du corsage côté devant (3) sur le corsage devant. Crantez les courbes si nécessaire. Pressez les coutures vers le devant.

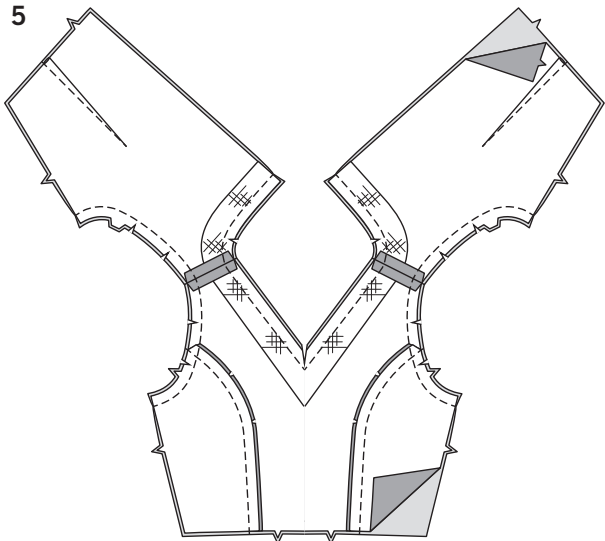
2. Faites la **PINCE** sur le corsage dos ; pressez vers les milieux. Piquez le corsage devant et le corsage dos sur les coutures d'épaule.

3. Posez l'**ENTOILAGE** (2) sur le bord de l'encolure de la doublure corsage devant (1). Posez l'**ENTOILAGE** dos (5) sur le bord de l'encolure de la doublure corsage dos (4).

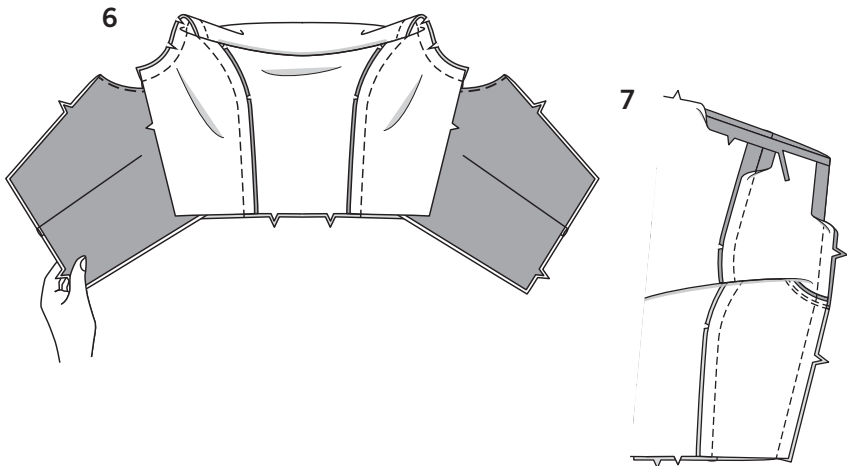


4. Faites la pince et piquez les coutures de la doublure comme décrit pour le corsage.

CONTINUEZ COMME SUIVANT POUR LE CORSAGE A



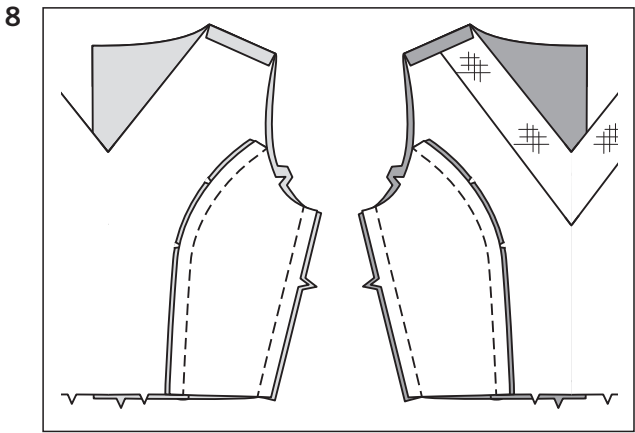
5. ENDROIT CONTRE ENDROIT et ayant les bords non finis au même niveau, épinglez la doublure sur le corsage, en faisant coïncider les milieux et les coutures. Piquez, en pivotant au niveau du milieu devant. Égalisez la couture, crantez les courbes. **SOUS-PIQUEZ** la doublure. ENDROIT CONTRE ENDROIT, épinglez les bords de l'emmanchure de la doublure et du corsage ensemble, en faisant coïncider les coutures d'épaule. Piquez. Égalisez la couture, crantez les courbes. **SOUS-PIQUEZ** la doublure.



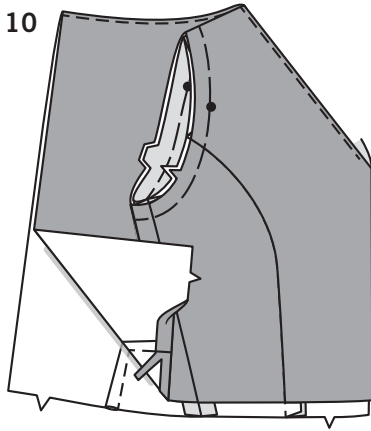
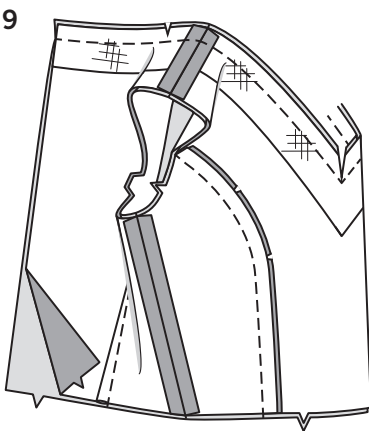
6. Retournez la doublure vers l'INTÉRIEUR en tirant sur chaque dos à travers le devant sur les épaules. Pressez.

7. Dépliez la doublure sur les bords latéraux. ENDROIT CONTRE ENDROIT, en faisant une piqûre continue, piquez toute la couture latérale du bord inférieur du corsage jusqu'au bord inférieur de la doublure, en faisant coïncider les coutures. Rentrez au fer 1.5 cm sur le bord inférieur de la doublure, coupez à 6 mm.

CONTINUEZ COMME SUIVANT POUR LE CORSAGE B

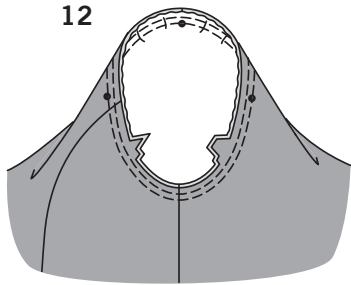
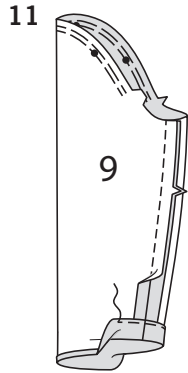


8. Piquez les pièces du corsage dos et le corsage devant sur les coutures latérales. Piquez les pièces de la doublure corsage dos et de la doublure corsage devant sur les coutures latérales.



9. ENDROIT CONTRE ENDROIT et ayant les bords non finis au même niveau, épinglez la doublure sur le corsage, en faisant coïncider les milieux et les coutures. Piquez, en pivotant la piqûre au niveau du milieu devant. Égalisez la couture, crantez les courbes. **SOUS-PIQUEZ** la doublure.

10. Retournez la doublure vers l'INTÉRIEUR. Pressez, en rentrant au fer 1.5 cm sur le bord inférieur de la doublure, coupez à 6 mm. Bâissez à la machine sur les bords de l'emmanchure ensemble, en faisant coïncider les coutures.



11. **SOUTENEZ** le haut de la manche (9) entre les encoches. Piquez la couture de dessous de bras. Relever l'ourlet au fer. Rentrez au fer 6 mm sur le bord non fini. Piquez près du bord intérieur pressé.

12. Retournez la manche à l'ENDROIT. Tenez le vêtement avec l'ENVERS avec emmanchure vers vous. ENDROIT CONTRE ENDROIT, épinglez la manche sur le bord de l'emmanchure avec le petit pois du milieu sur la couture d'épaule, en faisant coïncider les coutures de dessous de bras, les encoches et les petits pois restants. Tirez sur le faufil pour ajuster. Pour distribuer l'ampleur également, glissez le tissu le long des fils canette jusqu'à ce qu'il n'y ait ni fronces ni faux plis sur la ligne de couture. Bâissez. Piquez, puis piquez à 3 mm de la première piqûre. Égalisez la couture au-dessous des encoches près de la piqûre. Ne pressez que la valeur de couture, en rétrécissant l'ampleur.

CONTINUEZ COMME SUIVANT POUR TOUS LES MODÈLES

13. Faites une **PIQÛRE DE SOUTIEN** sur le bord supérieur des pièces de la jupe devant (6) et de la jupe dos (7). Piquez les pièces de la jupe dos sur la jupe devant.

14. Posez les poches sur les bords latéraux du devant et dos comme suit : ENDROIT CONTRE ENDROIT, épinglez la poche (8) sur la jupe, en faisant coïncider les grands pois, ayant les bords non finis au même niveau. Piquez en couture de 1 cm.

15. Pressez la couture vers la poche, en pressant la poche vers l'extérieur. **SOUS-PIQUEZ** la poche devant.

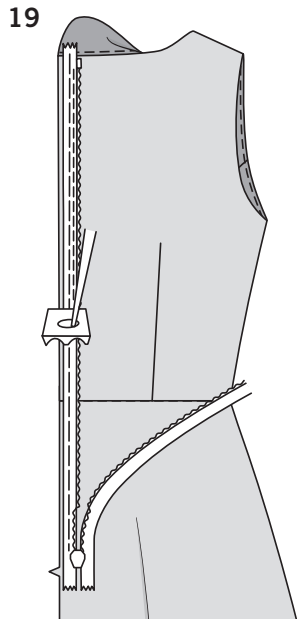
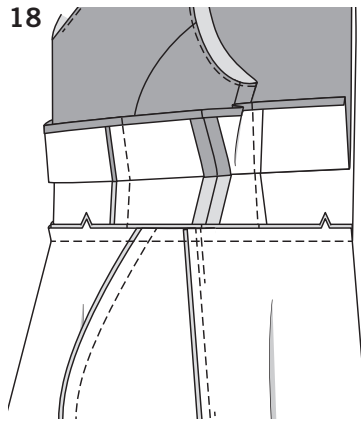
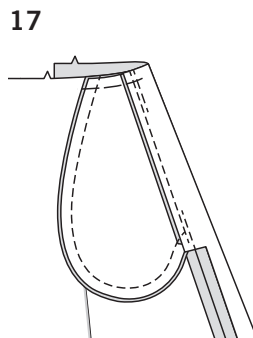
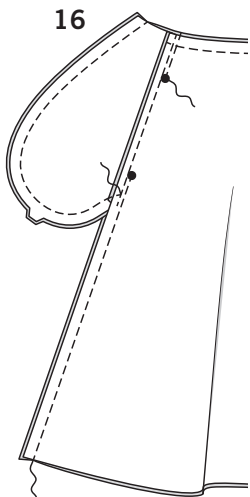
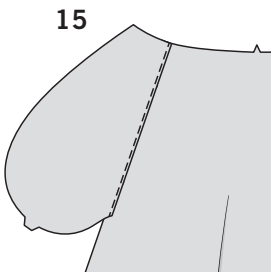
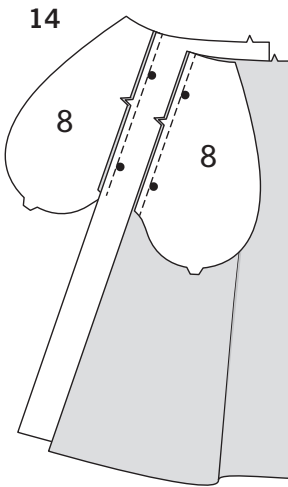
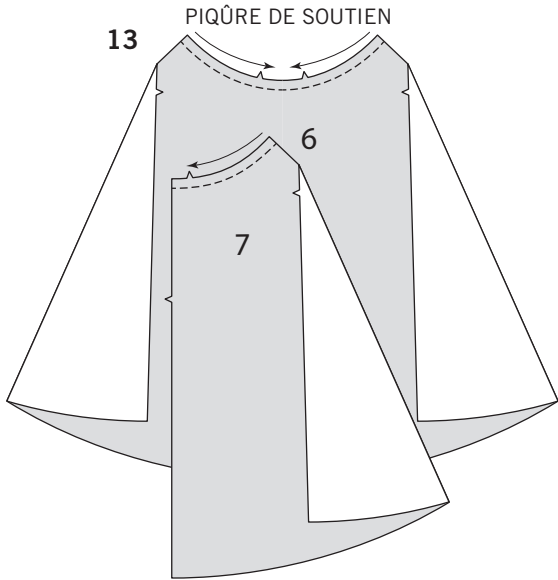
16. Épinglez le devant et le dos sur les coutures latérales, en faisant coïncider les grands pois. Piquez les coutures latérales, en laissant une ouverture entre les grands pois ; piquez au point arrière sur le grand pois pour renforcer la couture. Piquez le bord extérieur de la poche sur la couture latérale.

17. Crantez la valeur de couture de la jupe dos sur l'extrémité de la poche. Ouvrez la couture au fer au-dessous du cran. Pressez la poche vers le devant. Bâissez le bord supérieur.

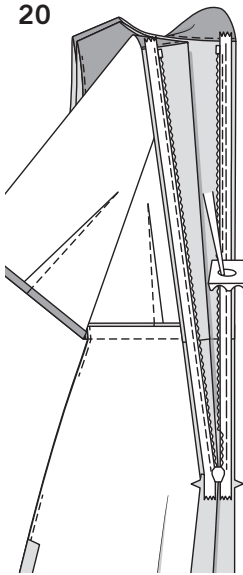
18. ENDROIT CONTRE ENDROIT, piquez la jupe et le corsage sur la ligne de taille, en faisant coïncider les milieux et les coutures. Pressez la couture vers le corsage.

NOTE : Piquez la fermeture à glissière en utilisant un pied à fermeture invisible. Avant de commencer, assurez-vous d'aligner l'aiguille avec le centre du pied à fermeture invisible, sinon l'aiguille peut se casser. Si les spirales sont vers la GAUCHE du bord non fini, utilisez la rainure GAUCHE et si elles sont vers la DROITE du bord non fini, utilisez la rainure DROITE. La fermeture à glissière est plus longue que l'ouverture correspondante et peut être ajustée une fois posée.

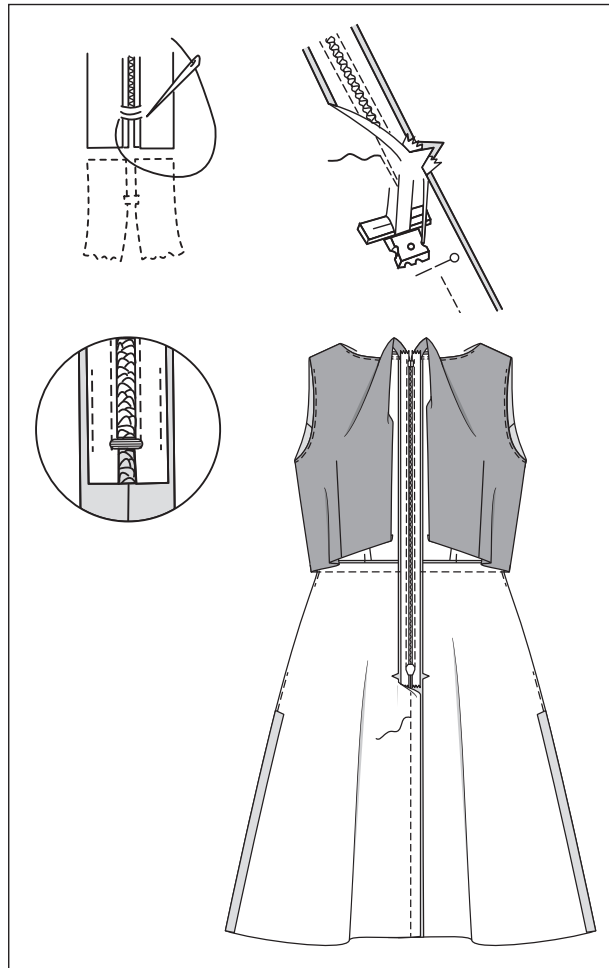
19. En maintenant la doublure de corsage à l'opposé, insérez la fermeture invisible. Ouvrez la fermeture et pressez le ruban à plat sur l'ENVERS, en déroulant les spirales. Ne les pressez pas. (Utilisez le fer réglé à basse température.) Sur l'ENDROIT, épinglez le côté DROIT de la fermeture vers le bas sur le côté DROIT de l'ouverture de la fermeture. Ayez la spirale le long de la ligne de couture, le ruban sur la valeur de couture et l'arrêt supérieur à 3 mm au-dessous de la ligne de couture sur le bord de l'encolure, en rentrant l'extrémité de la fermeture sur l'arrêt supérieur, comme illustré. Bâissez à la main le long du centre du ruban. Placez le pied à fermeture en haut de la fermeture avec la rainure GAUCHE par-dessus la spirale. Piquez sur le ruban jusqu'à l'encoche. Piquez au point arrière pour renforcer.



20

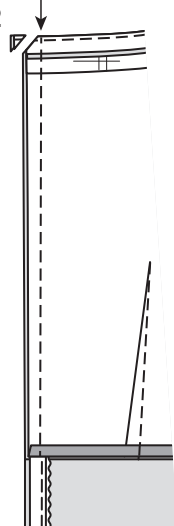


21



PIQUEZ

22

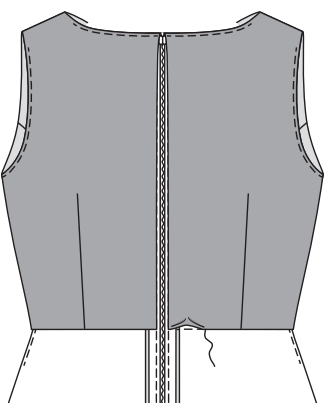


20. Épinglez de la même façon l'autre moitié de la fermeture sur le côté GAUCHE de l'ouverture de la fermeture. Assurez-vous que les bords supérieur et inférieur du vêtement soient au même niveau et que les coutures de taille coïncident. Bâissez à la main le long du centre du ruban. Placez le pied à fermeture en haut de la fermeture avec la rainure GAUCHE par-dessus la spirale. Piquez sur le ruban jusqu'à l'encoche. Piquez au point arrière pour renforcer.

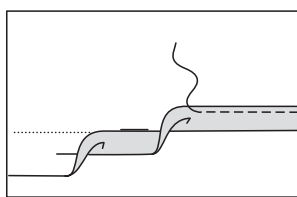
21. Fermez la fermeture et vérifiez qu'elle ne soit pas visible de l'ENDROIT. Tirez les extrémités libres du ruban de la fermeture à l'opposé de la valeur de couture. Épinglez la couture restante du milieu dos ensemble au-dessous de la fermeture. Placez le pied à fermeture vers la GAUCHE de sorte que l'aiguille descende à travers l'encoche extérieure du pied. Commencez à piquer à 6 mm au-dessus du point le plus bas et légèrement vers la GAUCHE. Piquez la couture sur environ 7,5 cm. Piquez le reste de la couture en utilisant un pied-de-biche régulier. Pour raccourcir la fermeture à glissière, en utilisant du fil solide, cousez à la main quelques petits points à travers les extrémités du ruban de la fermeture au bas de l'ouverture. Découpez l'extrémité inférieure du ruban à 1,5 cm des points à la main. Si vous préférez, dépliez chaque valeur de couture au bas de la fermeture et piquez le ruban sur celle-là.

22. Dépliez les bords de l'ouverture du dos de la robe, en roulant les dents de la fermeture à l'opposé du bord de l'ouverture. Retournez la doublure dos vers l'EXTÉRIEUR, épinglez les bords d l'ouverture du dos ensemble. Piquez à travers la doublure à 1,3 cm des bords du dos, en maintenant les dents de la fermeture libres. Biaisez les coins. Ne coupez pas les bords du milieu dos.

23



24



23. Retournez la doublure vers l'INTÉRIEUR ; pressez. Cousez le bord pressé de la doublure par-dessus la couture aux points coulés.

24. Accrochez le vêtement toute la nuit. Marquez la longueur. Égalisez la profondeur de l'ourlet au même niveau en laissant 1,5 cm pour l'ourlet. Bâissez à la machine à 1,5 cm du bord inférieur. Relevez l'ourlet au fer le long du bâti. Pour former un ourlet étroit, pliez vers le bas le bord non fini pour rejoindre le bâti. Pressez. Piquez l'ourlet sur place. Enlevez le bâti.

CEINTURE B

25. Posez l'ENTOILAGE sur la ceinture (10). Pliez la ceinture en deux dans le sens de la longueur, ENDROIT CONTRE ENDROIT. Piquez, en laissant une ouverture pour retourner. Coupez les valeurs de couture en dégradé.

26. Retournez la ceinture, pressez. Cousez les bords de l'ouverture ensemble aux points coulés.

27. Pour attacher la ceinture sur la boucle, glissez une extrémité de la ceinture par-dessus la barrette du milieu. Rentrez sur la ligne de pliure et piquez près de l'extrémité à travers toutes les épaisseurs.