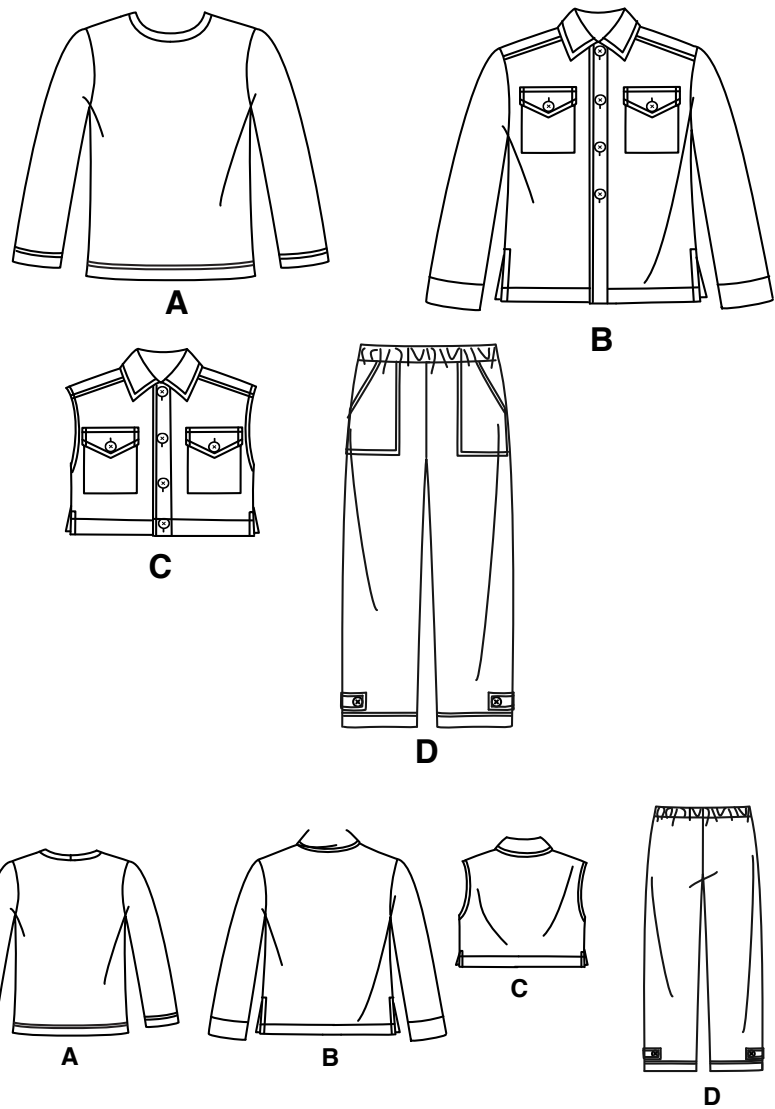


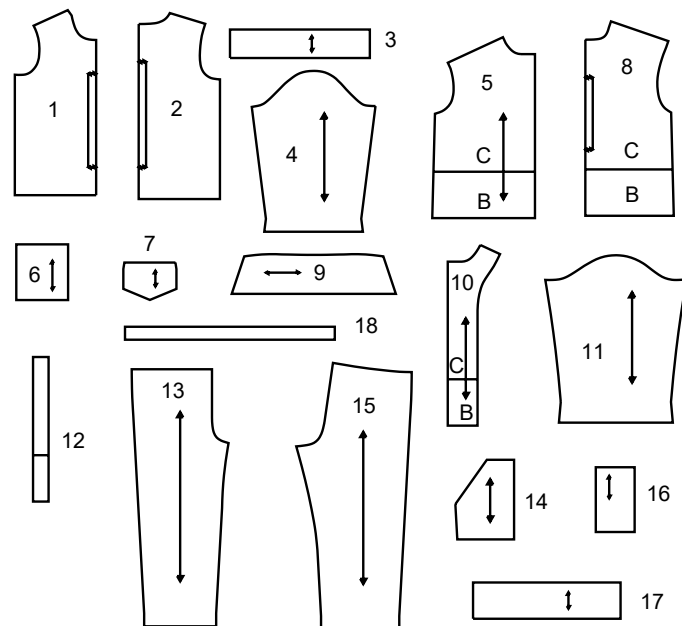
1 / 4
NEWLOOK® N6746

www.simplicity.com info@simplicity.com 1-888-588-2700

Merci d'avoir acheté ce patron de Simplicity. Nous avons déployé tous nos efforts pour vous offrir un produit de haute qualité.



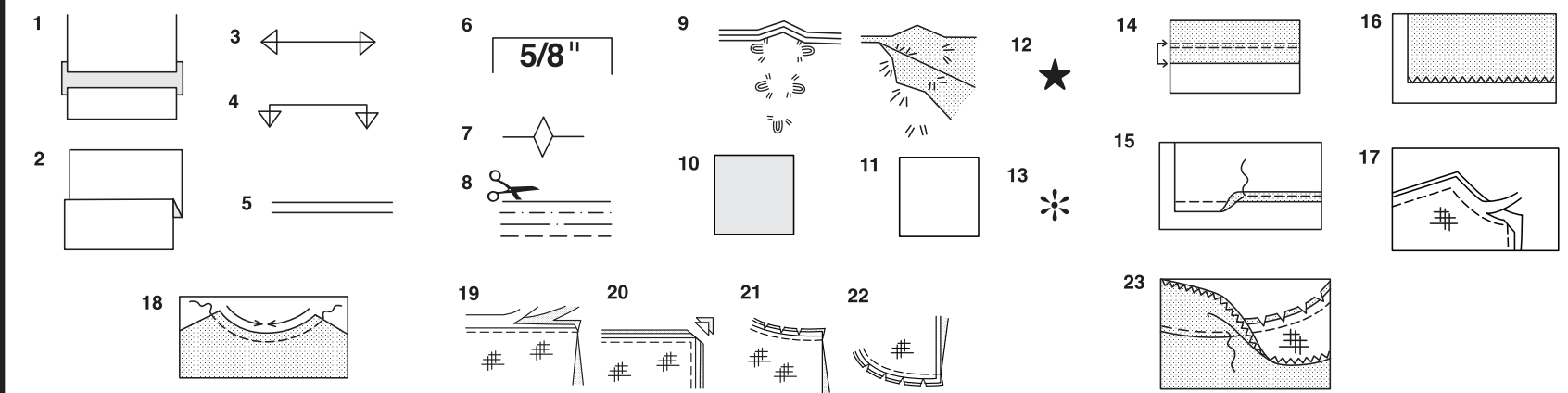
18 PIÈCES DE PATRON



- 1 DEVANT - A
- 2 DOS - A
- 3 BANDE D'ENCOLURE - A
- 4 MANCHE - A
- 5 DEVANT - B, C
- 6 POCHET - B, C
- 7 RABAT - B, C
- 8 DOS - B, C
- 9 COL - B, C
- 10 PAREMENTURE DEVANT - B, C
- 11 MANCHE - B
- 12 GUIDE POUR BOUTONNIÈRE - B, C
- 13 DEVANT - D
- 14 POCHE - D
- 15 DOS - D
- 16 PATTE - D
- 17 COULISSE - D
- 18 GUIDE POUR ÉLASTIQUE - D

Tailles/ Tallas	3	4	5	6	7	8
MESURES DES VÊTEMENTS FINI (Motif et aisance de port compris)						
MEDIDAS DE LAS PRENDAS TERMINADAS (Incluye diseño y facilidad de uso)						
A Poitrine/ A Pecho	70	72.5	75	77.5	80	82.5
B,C Poitrine/ B,C Pecho	73.5	76	78.5	81.5	84	86.5
D Hanches/ D Caderas	65	67.5	70	72.5	75	77.5
Largeur, chaque jambe/ Ancho, cada pierna						
D	29	30.5	32	33	34.5	35.5
Longueur finie – dos, votre nuque à l'ourlet/ Largo acabado de la espalda desde la nuca						
A,B	37	38	39.5	40.5	42	43
C	25.5	26.5	28	29	30.5	32
Longueur finie – côté, taille à l'ourlet/ Largo acabado del costado desde la cintura						
D	57	61	65	68.5	72.5	76

SELVAGE (S)= LISIÈRE (S)
SEL. (S)= LIS.
FOLD= PLIURE



Comment Utiliser Votre Patron Multi-Tailles

D'abord Préparez Votre Patron
Choisissez les pièces de patron selon le modèle que vous voulez faire.
Ce patron est fait aux mesures du corps avec aisance prévue pour le confort et l'élégance. Si vos mesures diffèrent de celles indiquées sur l'enveloppe du patron, ajustez les pièces avant de les placer sur le tissu.

Vérifiez la mesure depuis la base du cou jusqu'à la taille et la longueur de la robe, au besoin modifiez la pièce. Les lignes pour rallonger et raccourcir sont indiquées.

- POUR RALLONGER:** Coupez la pièce entre les lignes tracées et placez le papier au-dessous. Disposez la pièce et épinglez-la sur le patron.
- POUR RACCOURCIR:** Pliez le long des lignes tracées pour former un pli mesurant la moitié de la longueur à raccourcir, ex: 1.3cm de large pour raccourcir de 2.5 cm

Marques Du Patron

- DROIT FIL:** placez-le à une distance régulière de la lisière ou d'un droit fil.
- PLIURE:** placez-la sur la pliure du tissu.
- LIGNES POUR RALLONGER OU RACCOURCIR**
- VALEUR DE COUTURE:** de 5/8" (1.5cm) sauf indication contraire.
- CRANS:** superposez les crans.
- LIGNES DE COUPE:** les patrons multi-tailles ont différentes lignes de coupe pour différentes tailles.
- POINTS DE TAILLEUR:** Avec du fil double, faites deux points lâches de façon à former une bride traversant le tissu et le patron en laissant dépasser de longs bouts. Coupez la bride pour ôter le patron. Coupez le fil entre les épaisseurs de tissu. Laissez les bouts de fil.

Plans de Coupe

Instructions Pour La Coupe

POUR LE TISSU PLIE OU EN DOUBLE EPAISSEUR - Placez le tissu endroit contre endroit et épinglez le patron sur l'envers du tissu.

POUR EPAISSEUR UNIQUE - Epinglez le patron sur l'endroit du tissu.

N.B. - Les pièces de patron doivent être disposées plus près les unes des autres pour les petites tailles. Faites des entailles dans la ligne de coupe.

AVANT d'ôter le patron du tissu, reportez toutes les marques en faisant des points de tailleur ou en utilisant du papier-calque de couturière.

- CODE:** patron côté imprimé sur le dessus
- CODE:** patron côté imprimé sur le dessous
- CODE:** Coupez toutes les pièces sauf celles qui dépassent au-delà du tissu, puis ouvrez le tissu et sur l'ENDROIT du tissu, coupez dans les positions indiquées
- CODE:** Pour les plans de coupe avec ou sans sens assurez-vous que le tissu est placé avec le sens ou les motifs dans la même direction.

Avant d'épingler la pièce de patron sur le tissu, repassez-la à sec avec un fer chaud pour ôter les plis

Instructions De Couture

Code	Endroit	Envers	Entoilage	Doubleure

Cousez le vêtement en suivant les **Instructions de Couture**.
EPINGLEZ ou bâtissez les coutures en superposant les crans.
PIQUEZ en coutures de 5/8" (1.5cm) sauf indication contraire

OUVREZ LES COUTURES AU FER, sauf indication contraire, en crantant au besoin de façon que les coutures soient bien plates.

14. POUR SOUTENIR ou FRONCER- Relâchez légèrement la tension de l'aiguille. L'ENDROIT vers vous, piquez à longs points à 5/8" (1.5cm) du bord coupé. Repiquez à 1/4" (6mm) dans la valeur de couture.

FINITON DU BORD - Finissez les bords non finis des coutures, ourlets et parementures en utilisant l'une des méthodes suivantes:

15. Piquez à 1/4" (6mm) du bord, rentrez le long de la piqûre et piquez.

16. Piquez les bords non finis à point zig-zag ou overlock.

17. ENTOILAGE - Epinglez l'entoilage sur l'ENVERS du tissu. Biaisez les coins qui seront pris dans les coutures. Faites un bâti-machine à 1/2" (1.3cm) du bord coupé (paraissant seulement sur la première illustration). Recoupez l'entoilage tout près du bâti. Pour l'entoilage THERMOCOLLANT, suivez les indications du fabricant.

18. PIQURE DE SOUTIEN - Piquez à 1/2" (1.3cm) du bord coupé dans la direction des flèches (paraissant sur le premier croquis seulement).

COUPE EN DEGRADE - Recoupez les valeurs de couture en dégradé.

19. Recoupez les coutures fermées.

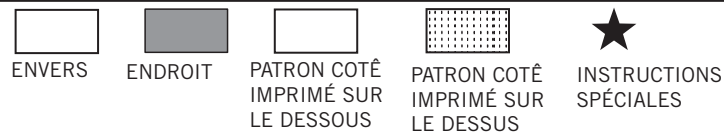
20. Biaisez les coins

21. Crantez les angles

22. Crantez les courbes

23. SOUS-PIQUEZ - Repassez la parementure en dehors du vêtement; repassez la couture vers la parementure. Avec la parementure vers vous, sous-piquez tout près de la couture à travers la parementure et les valeurs de

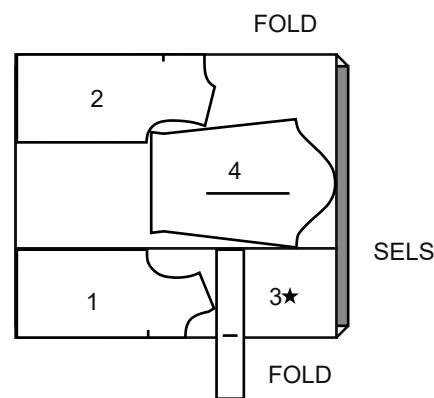
Plans de Coupe



HAUT A – POUR DES TRICOTS EXTENSIBLES SEULEMENT

UTILISEZ LES PIÈCES 1 2 3 4

58" 60" (150CM) AVEC SENS



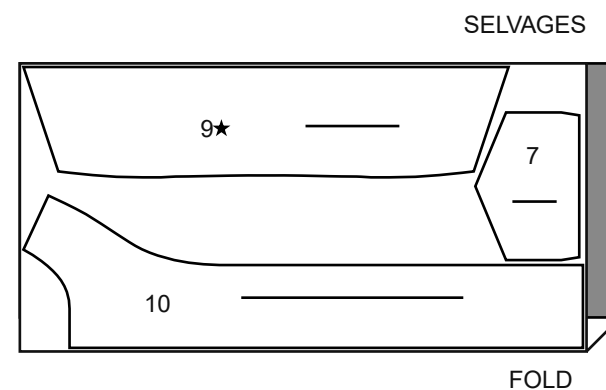
58" 60" (150CM) AVEC SENS

ENTOILAGE

UTILISEZ LES PIÈCES 7 9 10

COUPEZ UNE DE LA PIÈCE 9

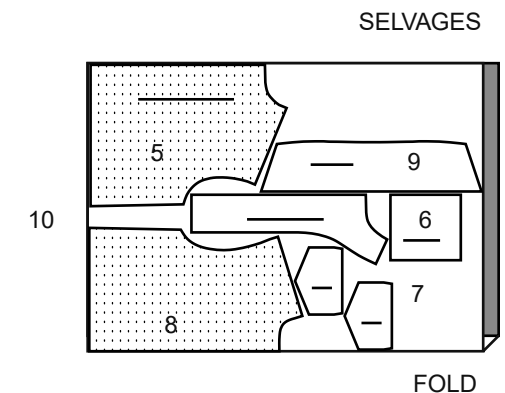
20" (51CM) THERMOCOLLANT LÉGER



GILET C

UTILISEZ LES PIÈCES 5 6 7 8 9 10

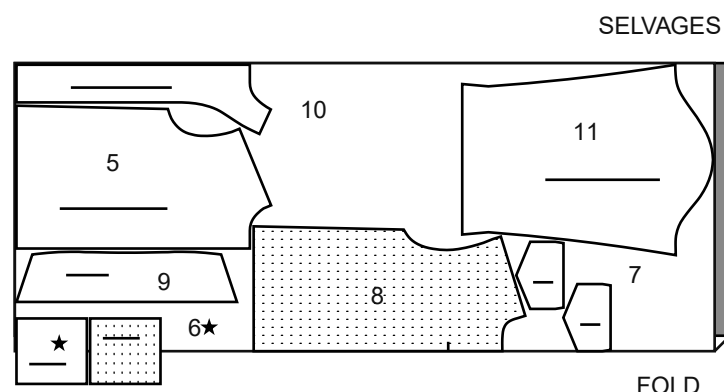
44" 45" (115CM) AVEC SENS



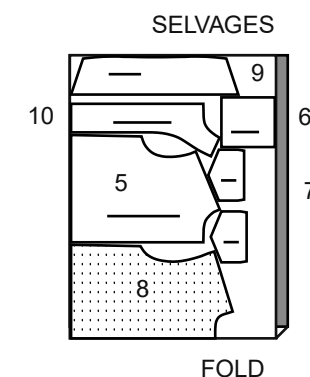
VESTE B

UTILISEZ LES PIÈCES 5 6 7 8 9 10 11

44" 45" (115CM) AVEC SENS



58" 60" (150CM) AVEC SENS

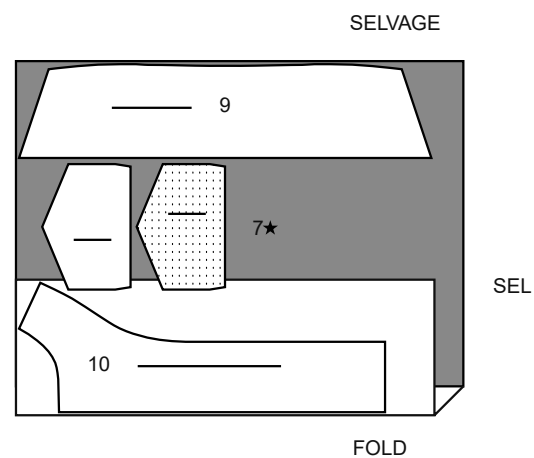


SUITE DU PLAN DE COUPE PAGE 2

ENTOILAGE

UTILISEZ LES PIÈCES 7 9 10

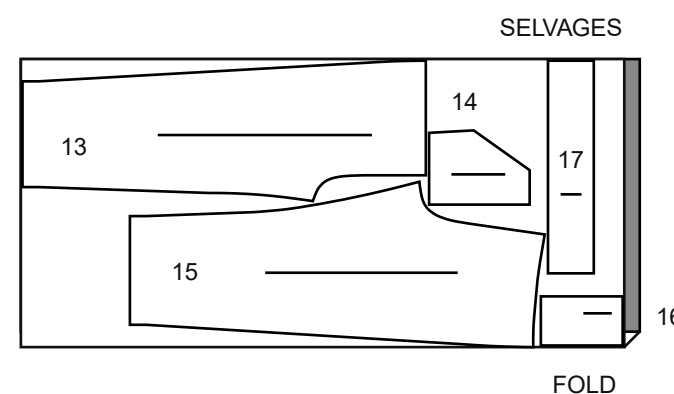
20" (51CM)
THERMOCOCCANT LÉGER



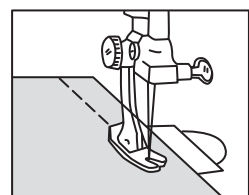
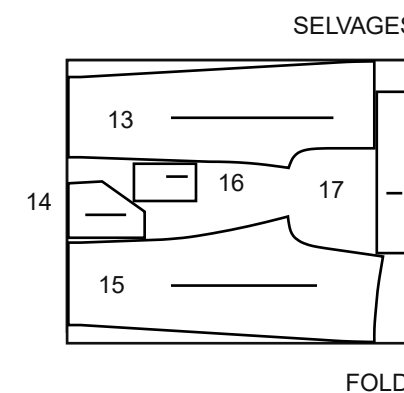
PANTALON D

UTILISEZ LES PIÈCES 13 14 15 16 17
LA PIÈCE 18 SE COUPE EN ÉLASTIQUE

44" 45" (115CM)
AVEC SENS



58" 60" (150CM)
AVEC SENS



SURPIQUER

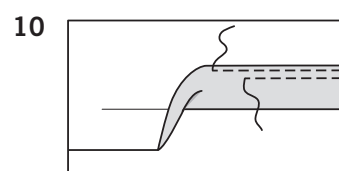
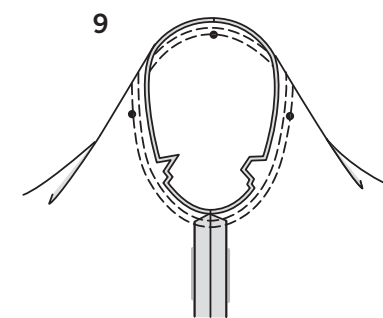
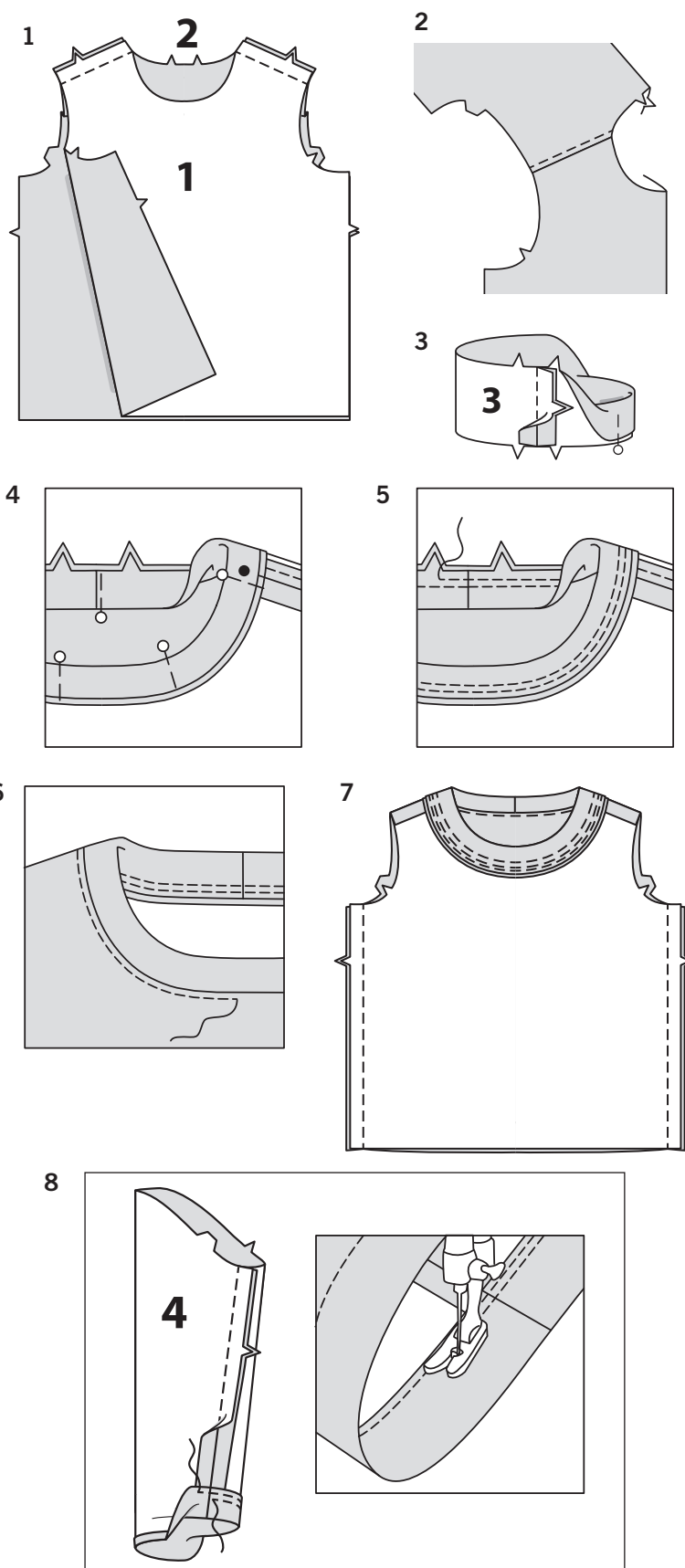
SURPIQUER- Piquez à 6 mm du bord fini OU de la couture comme indiqué dans les instructions de couture

LES PIÈCES DU PATRON SERONT IDENTIFIÉES PAR DES NUMÉROS LA PREMIÈRE FOIS QU'ELLES SERONT UTILISÉES.

PIQUEZ LES COUTURES ENDROIT CONTRE ENDROIT, SAUF INDIQUÉ DIFFÉREMMENT.

CHEMISE A

1. ENDROIT CONTRE ENDROIT, piquez le devant (1) et le dos (2) sur les coutures d'épaule.
2. Sur l'ENDROIT, **SURPIQUEZ** le dos sur la couture d'épaule.
3. Piquez la couture du milieu dos de la bande d'encolure (3). Pliez la bande en deux dans le sens de la longueur, ENVERS CONTRE ENVERS ; pressez. Épinglez.
4. Sur l'ENDROIT, épinglez la bande sur le bord de l'encolure, en faisant coïncider les milieux, en plaçant les petits pois sur les coutures d'épaule et ayant les bords non finis au même niveau.
5. Piquez, en étendant la bande pour ajuster, puis piquez à 6 mm de la première piqûre à l'intérieur de la valeur de couture. Coupez la couture près de la seconde piqûre. Pressez la couture vers le vêtement, en pressant la bande vers l'extérieur.
6. Sur l'ENDROIT, piquez au point droit ou au point zigzag le vêtement près de la couture d'encolure.
7. Piquez le devant et le dos sur les coutures latérales.
8. Piquez la couture de dessous de bras de la manche (4). Relevez l'ourlet au fer. Piquez au point droit OU au point zigzag à 6 mm du bord non fini et à 6 mm au-dessous de la première piqûre. Il est plus facile de piquer l'ourlet en cercle si vous maintenez l'ENDROIT de la manche vers la machine avec l'INTERIEUR vers vous et l'aiguille DANS le cercle, comme illustré.

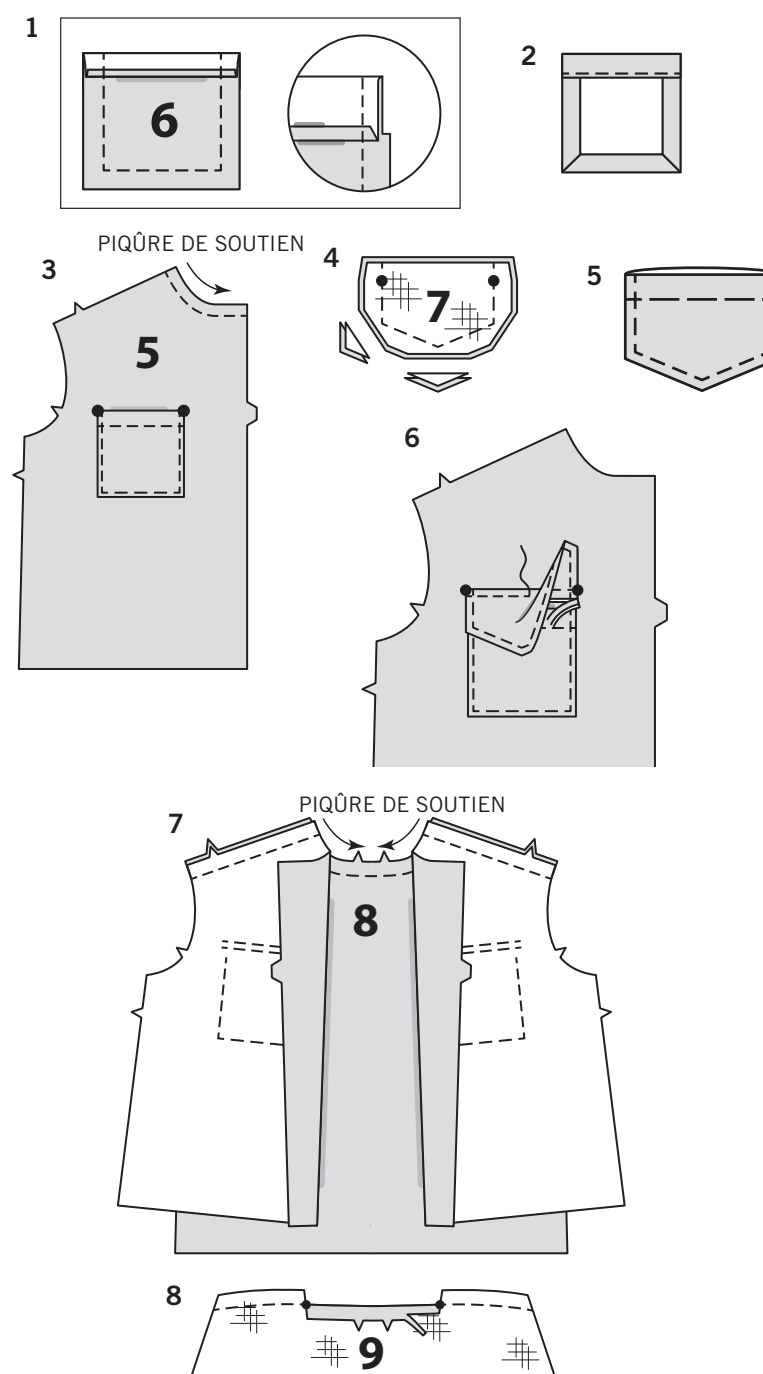


9. Retournez la manche à l'ENDROIT. Tenez le vêtement à l'ENVERS avec l'emmanchure vers vous. ENDROIT CONTRE ENDROIT, épinglez la manche sur le bord de l'emmanchure avec le petit pois du milieu sur la couture d'épaule, en faisant coïncider les coutures de dessous de bras, les encoches et les petits pois restants. Bâtessez. Piquez. Puis piquez à 3 mm de la première piqûre. Égalisez la couture au-dessous des encoches près de la piqûre. Ne pressez que la valeur de couture, en rétrécissant l'ampleur.

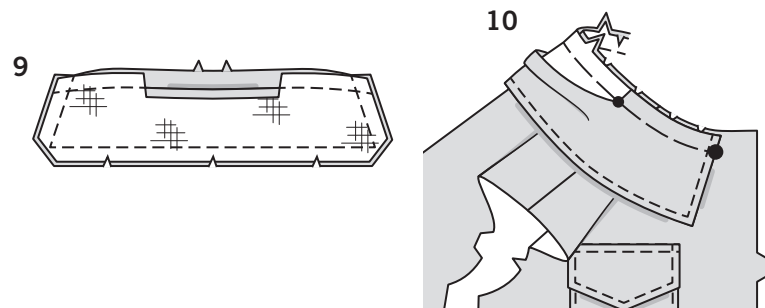
10. Relevez l'ourlet au fer sur le bord inférieur de la chemise. Piquez au point droit OU au point zigzag à 6 mm du bord non fini et à 6 mm au-dessous de la première piqûre.

VESTE B, GILET C

NOTE : Les croquis montrent le modèle B sauf indiqué différemment. Pour le modèle C, coupez à 6 mm des bords de l'emmanchure du devant et dos avant de piquer les coutures.

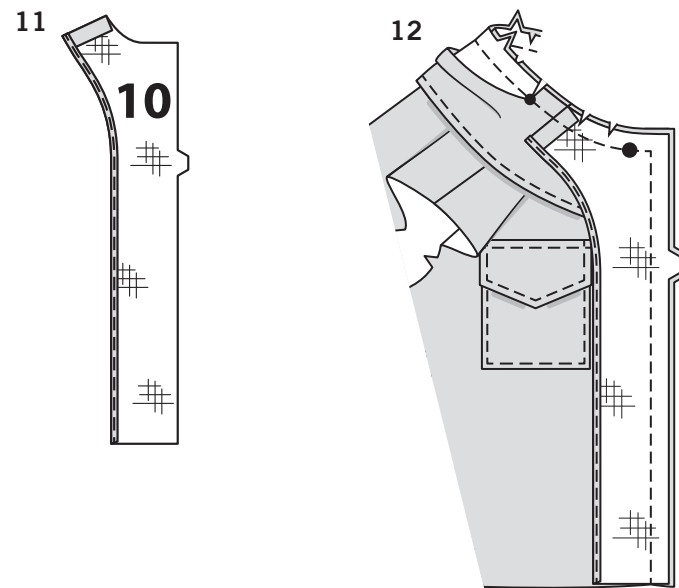


1. Rentez au fer 6 mm sur le bord supérieur de la poche (6). Retournez le bord supérieur vers l'EXTÉRIEUR le long de la ligne de pliure, en formant la parementure. Piquez sur la ligne de couture sur les bords non finis. Coupez la valeur de couture dans la zone de la parementure à 6 mm.
2. Retournez les coins à l'ENDROIT, en retournant la parementure vers l'ENVERS ; pressez, en rentrant au fer les bords non finis le long de la piqûre. Piquez la parementure près du bord intérieur.
3. Faites une **PIQÛRE DE SOUTIEN** sur le bord de l'encolure des pièces du devant (5). Sur l'ENDROIT, épinglez la poche sur le devant, en faisant coïncider les grands pois. Piquez près des bords du côté et inférieur.
4. Posez l'ENTOILAGE sur le rabat (7). ENDROIT CONTRE ENDROIT, piquez la parementure sur le rabat, en laissant ouvert le bord avec petits pois. Égalisez la couture et biaisez les coins.
5. Retournez le rabat à l'ENDROIT ; pressez. Bâtessez à la machine à 1.5 cm du bord non fini. Sur l'ENDROIT, **SURPIQUEZ** les bords extérieurs du rabat.
6. Sur l'ENDROIT, épinglez le rabat sur le devant, en plaçant le bâti le long de la ligne de rabat, en faisant coïncider les petits pois, comme illustré. Piquez le long du bâti. **COUPEZ LES VALEURS DE COUTURE EN DÉGRADÉ.** Rabattez le rabat. Surpiquez près du bord supérieur.
7. Faites une **PIQÛRE DE SOUTIEN** sur le bord de l'encolure du dos (8). ENDROIT CONTRE ENDROIT, piquez le devant et le dos sur les coutures d'épaule.
8. Posez l'ENTOILAGE sur l'envers d'une pièce du col (9). Piquez à la machine à 1.5 cm du bord à encoche du col. Crantez le bord à encoche du col vers la piqûre sur les petits pois. Rentez au fer 1.5 cm sur le bord non fini entre les crans. Coupez à 1 cm.



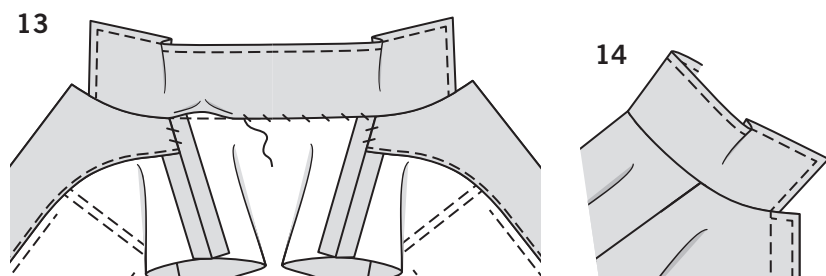
9. ENDROIT CONTRE ENDROIT, piquez la parementure sur le col, en laissant ouverts les bords à encoche.

10. Retournez le col ; pressez. **SURPIQUEZ** le bord extérieur du col. Crantez le bord de l'encolure du vêtement vers la piqûre de soutien. Sur l'ENDROIT, épinglez le col (côté à parementure) sur le bord de l'encolure, en faisant coïncider les milieux et en plaçant le petit pois sur la couture d'épaule. Bâtit les pièces du col et de la parementure sur le bord de l'encolure du devant aussi loin que le petit pois. Bâtittez seulement la pièce de la parementure de col sur le bord de l'encolure restant entre les petits pois.



11. Retournez la valeur de couture sur les coutures d'épaule de la parementure devant (10). **FINISSEZ AU BORD** sur le bord sans marque de la parementure.

12. ENDROIT CONTRE ENDROIT, épinglez la parementure sur le devant et le bord de l'encolure, bâtittez. Crantez le bord de l'encolure à travers toute l'épaisseur sur le petit pois. Piquez le devant et tout le bord de l'encolure le long du faufil, en veillant à ne pas saisir le bord libre du col. **COUPEZ LES VALEURS DE COUTURE EN DÉGRADÉ.**



13. Retournez la parementure vers l'INTÉRIEUR, en retournant la couture d'encolure du dos vers le col ; pressez. Cousez le bord pressé du col par-dessus la couture d'encolure aux points coulés. Bâtittez à la main la parementure sur les coutures d'épaule.

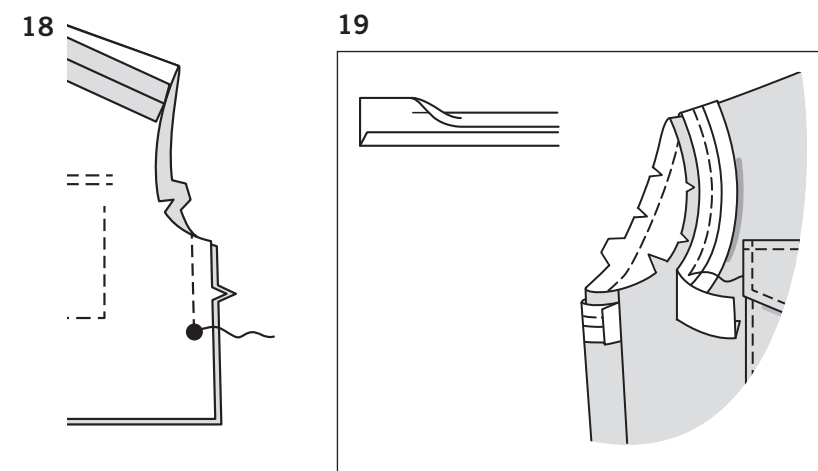
14. **SURPIQUEZ** le bord du devant en raccordant avec la piqûre du col, comme illustré. **FACULTATIF** – surpiquez le devant 2.5 cm à l'opposé du bord fini.

MANCHE B

15. ENDROIT CONTRE ENDROIT, épinglez la manche (11) sur le bord de l'emmanchure avec le petit pois du milieu sur la couture d'épaule, en faisant coïncider les encoches et les petits pois restants. Piquez, puis piquez à 3 mm de la première piqûre. Égalisez la couture au-dessous des encoches près de la piqûre. Pressez la couture vers la manche.

16. Piquez le devant et le dos sur toute la couture de dessous de bras, en faisant coïncider les coutures d'emmanchure, en arrêtant au grand pois. Piquez au point arrière sur le grand pois pour renforcer la couture.

17. Relevez l'ourlet au fer sur le bord inférieur de la manche. Rentrez au fer 6 mm sur le bord non fini. Piquez près du bord intérieur pressé. Il est plus facile de piquer l'ourlet en cercle si vous maintenez l'ENDROIT de la manche vers la machine avec l'INTÉRIEUR vers vous et l'aiguille DANS le cercle, comme illustré.



EMMANCHURE C

18. ENDROIT CONTRE ENDROIT, piquez le devant et le dos sur les coutures latérales en arrêtant au grand pois. Piquez au point arrière sur le grand pois pour renforcer la couture.

19. Ouvrez un bord du ruban de biais simple. ENDROIT CONTRE ENDROIT, épinglez le ruban sur le bord de l'emmanchure, ayant les bords non finis au même niveau, en rentrant et en superposant une extrémité sur la couture latérale. Piquez en couture de 1 cm. **COUPEZ LES VALEURS DE COUTURE EN DÉGRADÉ.**

20. **SOUS-PIQUEZ** le ruban.

21. Retournez le ruban vers l'INTÉRIEUR ; pressez. Bâtittez près du bord intérieur du ruban. Sur l'ENDROIT, surpiquez le long du faufil.

CONTINUEZ COMME SUIVANT POUR TOUS LES MODÈLES

22. Retournez le bord inférieur de la parementure vers l'EXTÉRIEUR. Piquez à travers la parementure à 3.2 cm au-dessus du bord non fini. Égalisez la parementure près de la piqûre. Coupez le vêtement jusqu'à 1.5 cm du bord intérieur de la parementure.

23. Retournez la parementure vers l'INTÉRIEUR ; pressez, en relevant l'ourlet au fer. Rentrez au fer 6 mm sur le bord non fini. Piquez l'ourlet sur place en commençant sur le bord de l'ouverture.

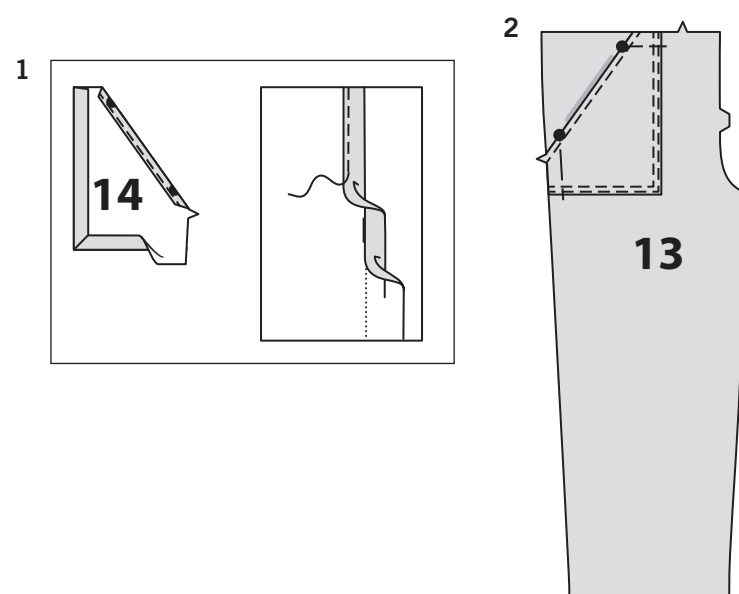
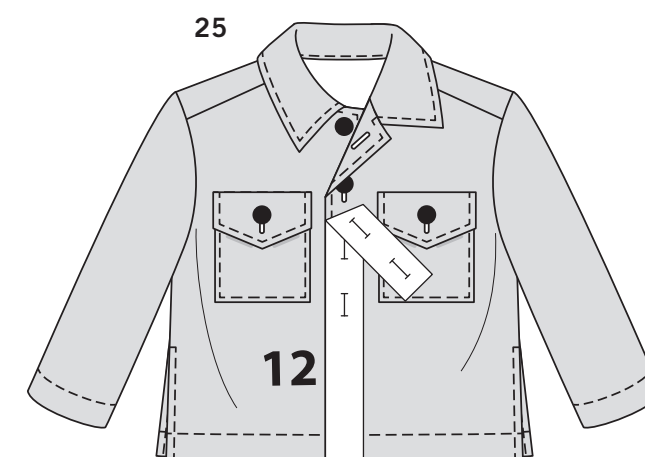
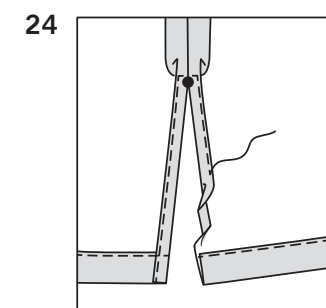
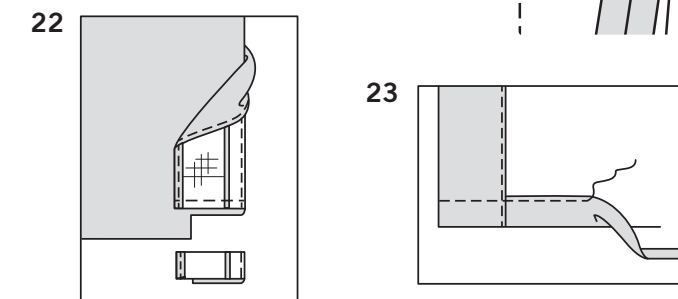
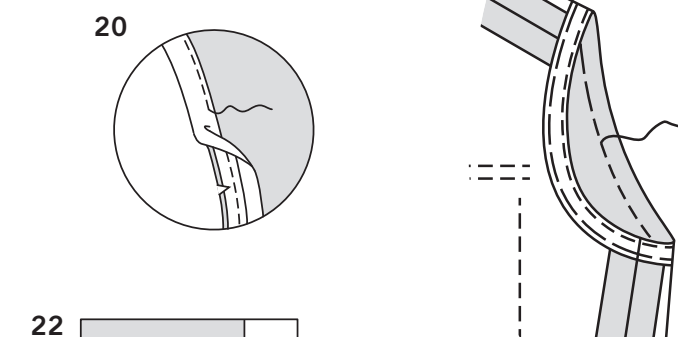
24. Rentrez au fer 1.5 cm sur les bords de l'ouverture de la fente. Rentrez au fer 6 mm sur le bord non fini ; piquez en piquant en angle droit au-dessus de l'ouverture.

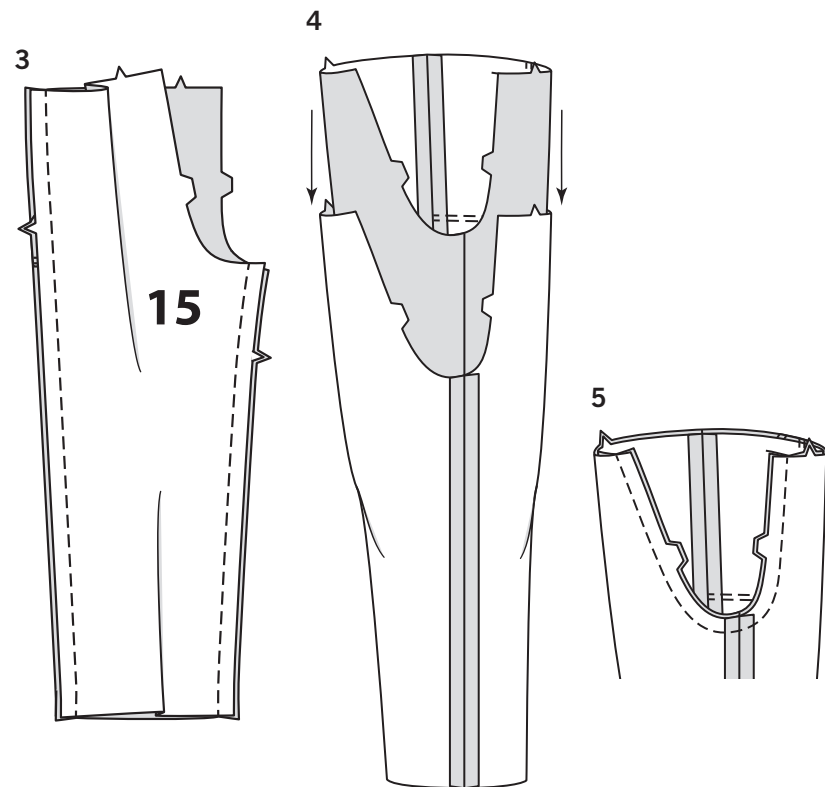
25. Pour marquer les boutons sur le devant GAUCHE, placez le guide pour boutons (12) le long du bord fini du vêtement, en faisant coïncider les milieux, comme illustré. Reportez les marques de boutonnière sur le vêtement. Faites les boutons sur les marques. Superposez le devant GAUCHE au DROIT, en faisant coïncider les milieux. Cousez les boutons sous les boutonsnières. Faites les boutonsnières sur les marques des rabats. Cousez les boutons sous les boutonsnières.

PANTALON D

1. Rentrez au fer la valeur de couture de l'ourlet sur le bord de la poche (14) avec grands pois. Pour former un ourlet étroit, repliez le bord non fini pour rejoindre le pli. Pressez. Piquez près du bord intérieur. Rentrez au fer la valeur de couture sur les bords sans marques de la poche.

2. Sur l'ENDROIT, épinglez l'ENVERS de la poche sur l'ENDROIT de pièces du devant (13) en faisant coïncider les encoches et les grands pois. Piquez près des bords du côté et inférieur. **SURPIQUEZ** les bords du côté et inférieur de la poche. Bâtittez les bords non finis.

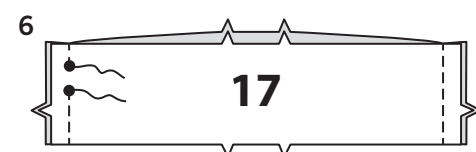




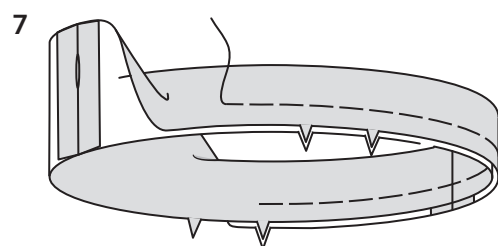
3. Piquez le devant et le dos (15) sur la couture intérieure de la jambe et les coutures latérales.

4. ENDROIT CONTRE ENDROIT, enfiler une jambe DANS l'autre.

5. ENDROIT CONTRE ENDROIT, épinglez la couture du milieu, en faisant coïncider les coutures intérieures de la jambe et les encoches. Piquez. Pour renforcer la couture, piquez de nouveau par-dessus la première piqûre.



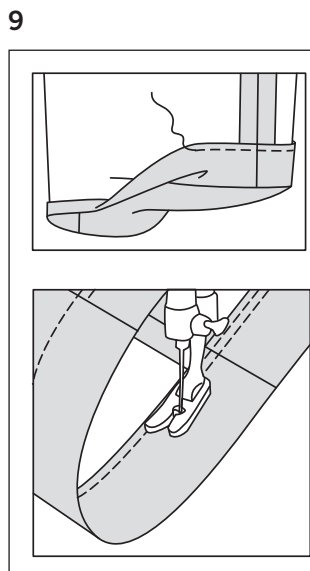
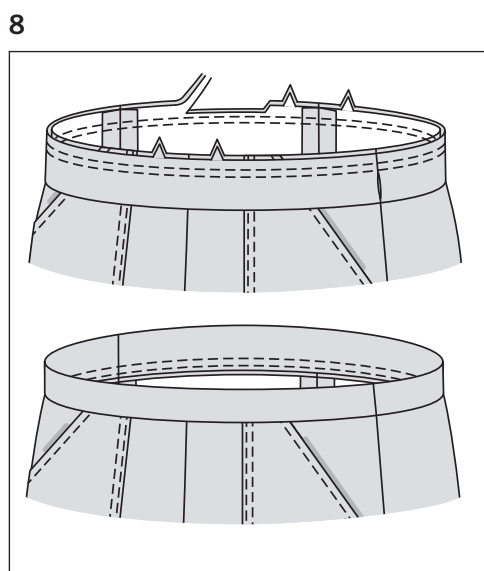
6. ENDROIT CONTRE ENDROIT, piquez les coutures de la coulisse (17), en laissant une ouverture sur la couture latérale GAUCHE entre les petits pois, comme illustré. Piquez au point arrière sur les petits pois pour renforcer la couture.



7. Ouvrez les coutures au fer.

Pliez la coulisse en deux dans le sens de la longueur, ENVERS CONTRE ENVERS, ayant les bords non finis au même niveau. Bâissez ensemble les bords non finis. Le côté avec ouverture est le dessous de la coulisse.

8. Avec le dessous de la coulisse vers vous, épinglez la coulisse sur le vêtement en faisant coïncider les milieux et les coutures latérales. Piquez sur la ligne de couture, puis piquez à 6 mm de la première piqûre à l'intérieur de la valeur de couture. Égalisez près de la seconde piqûre. Pressez la couture vers le vêtement, en pressant la coulisse vers l'extérieur.



9. Relevez l'ourlet au fer sur le bord inférieur du pantalon.

Rentrez au fer 6 mm sur le bord non fini.

Piquez près du bord intérieur pressé et à 6 mm au-dessous de la première piqûre.

Il est plus facile de piquer l'ourlet en cercle si vous maintenez l'ENDROIT du pantalon vers la machine avec l'INTERIEUR vers vous et l'aiguille DANS le cercle, comme illustré.

10. Coupez un morceau d'élastique de la longueur du guide pour élastique (18).

Enfilez l'élastique dans l'ouverture de la coulisse.

Superposez les bouts et fixez-les en utilisant une épingle de sûreté. Essayez le vêtement et ajustez.

11. Piquez solidement les extrémités de l'élastique ensemble. Cousez les bords de l'ouverture de la coulisse ensemble aux points coulés. Distribuez l'ampleur également.

ASTUCE - pour vous assurer que l'élastique ne soit pas tordu au moment de porter le vêtement, piquez à travers toute l'épaisseur de la coulisse dans le sillon de chaque couture.

Piquez près du bord fini de la ceinture.

12. ENDROIT CONTRE ENDROIT, pliez la patte (16) en deux dans le sens de la longueur sur la ligne de pliure. Piquez le long du bord extérieur en laissant une ouverture assez grande pour retourner. **COUPEZ LES VALEURS DE COUTURE EN DÉGRADÉ.**

13. Retournez la patte à l'ENDROIT. Pressez. **SURPIQUEZ** le bord extérieur de la patte. Sur l'ENDROIT, épinglez la patte sur le bord inférieur du pantalon, en faisant coïncider les grands pois et les petits pois. Piquez sur la ligne de piqûre à travers toute l'épaisseur. Cousez à la main les boutons sur les marques de la patte.

