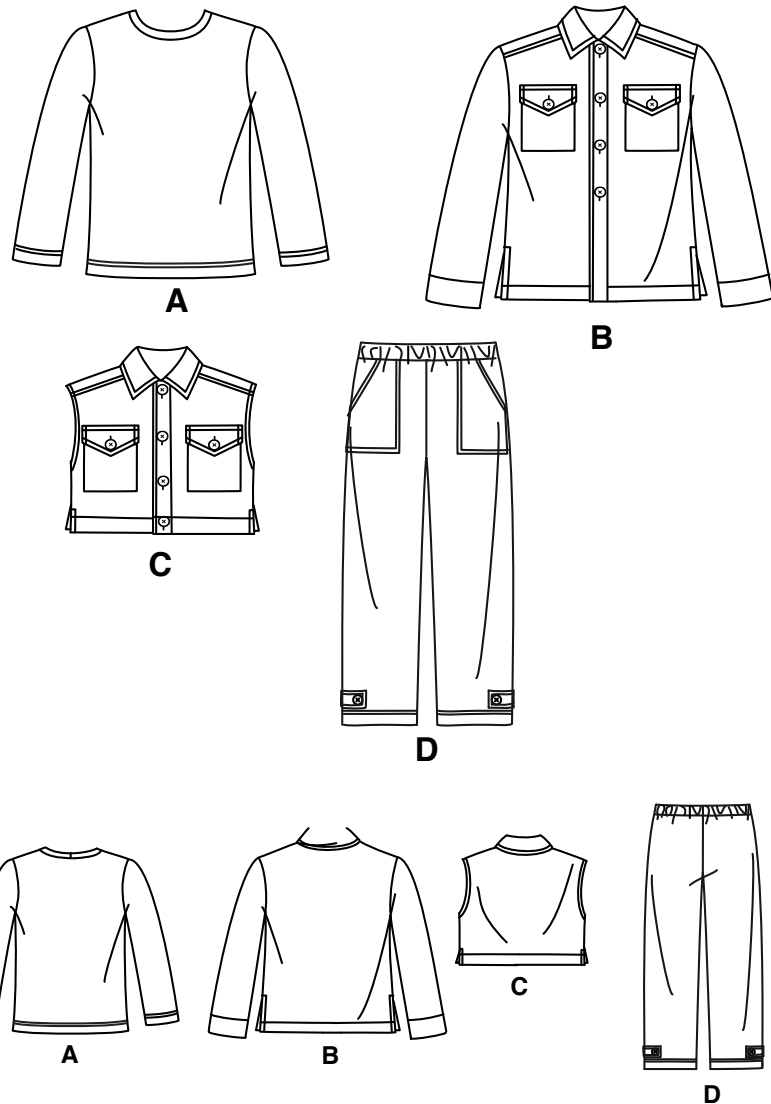


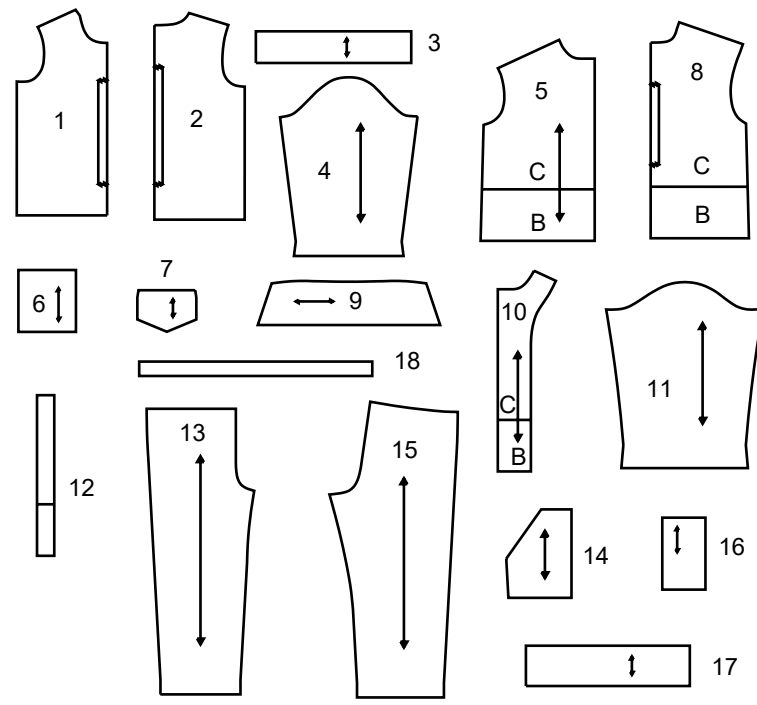
# NEW LOOK® N6746

www.simplicity.com info@simplicity.com 1-888-588-2700

Thank you for purchasing this New Look pattern. We made every effort to provide you with a high quality product. Gracias por haber comprado este patrón de New Look. Hemos hecho todos los esfuerzos para ofrecerle un producto de alta calidad.

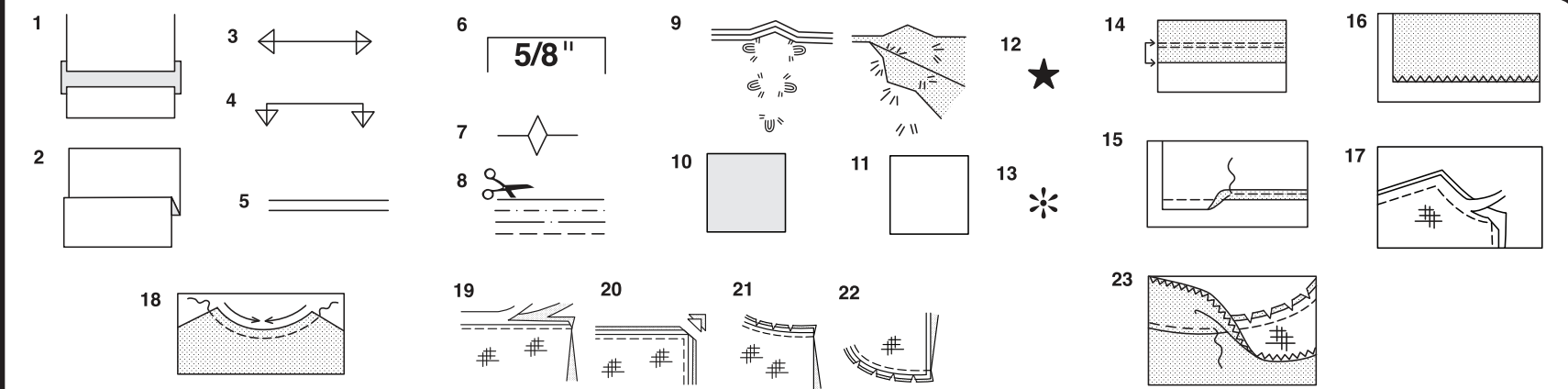


18 PIECES



- 1 FRONT - A
- 2 BACK - A
- 3 NECKBAND - A
- 4 SLEEVE - A
- 5 FRONT - B,C
- 6 POCKET - B,C
- 7 FLAP - B,C
- 8 BACK - B,C
- 9 COLLAR - B,C
- 10 FRONT FACING - B,C
- 11 SLEEVE - B
- 12 BOTTOMHOLE GUIDE - B,C
- 13 FRONT - D
- 14 POCKET - D
- 15 BACK - D
- 16 TAB - D
- 17 CASING - D
- 18 ELASTIC GUIDE - D

Sizes	3	4	5	6	7	8	
<b>FINISHED GARMENT MEASUREMENTS (Includes Design and Wearing Ease)</b>							
A Chest	27½	28½	29½	30½	31½	32½	Ins.
B,C Chest	29	30	31	32	33	34	"
D Hip	25½	26½	27½	28½	29½	30½	"
Width, each leg							
D	11½	12	12½	13	13½	14	Ins.
Finished back length from base of neck							
A,B	14½	15	15½	16	16½	17	Ins.
C	10	10½	11	11½	12	12½	"
Finished side length from waist							
D	22½	24	25½	27	28½	30	Ins.



## How To Use Your Multi Size Pattern

### First Prepare Your Pattern

Select the pattern pieces according to the view you are making.

This pattern is made to body measurements with ease allowed for comfort and style. If your body measurements differ from those on the pattern envelope adjust the pieces before placing them on the fabric.

Check your back neck to waist and dress length, if necessary, alter the pattern. Lengthening and shortening lines are indicated.

- TO LENGTHEN** : Cut pattern between printed lines and place paper underneath. Spread pattern the required amount and pin to paper.
- TO SHORTEN** : Fold at the printed lines to form a pleat half the amount to be shortened, ie 1/2" (1.3cm) deep to shorten 1" (2.5cm).

### Study Your Pattern Markings

- STRAIGHT GRAIN** : Place an even distance from selvage or a straight thread.
- FOLD** : Place on fold of fabric.
- LENGTHENING AND SHORTENING LINES**.
- SEAM ALLOWANCE** : 5/8" (1.5cm) unless otherwise stated.
- NOTCHES** : Match notches.
- CUTTING LINES** : Multi patterns have different cutting lines for different sizes.
- TAILOR-TACKS** : With double thread make two loose stitches forming loop through fabric layers and pattern leaving long ends. Cut loop to remove pattern. Snip thread between fabric layers. Leave tufts.

## Cutting Layouts

### Cutting Directions

FOR FOLDED AND DOUBLE LAYER FABRIC - Place fabric with right side inside and pin pattern on wrong side of fabric.

FOR SINGLE LAYER - Pin pattern on right side of fabric. NOTE: Pattern pieces may interlock more closely for smaller sizes. Cut notches out from cutting line.

BEFORE removing pattern from fabric, transfer all pattern markings using tailor tacks or dressmaking tracing paper.

- KEY**: pattern printed side down
- KEY**: pattern printed side up
- KEY**: Cut out all pieces except pieces that extend beyond folded fabric, then open out fabric and on RIGHT side of fabric, cut in positions as shown.
- KEY**: For with and without nap layouts ensure fabric is placed with nap or design running in same direction.

Before pinning to fabric, press tissue pattern with a warm dry iron to remove creases.

### Sewing Directions

Fabric Key	Right Side	Wrong Side	Interfacing	Lining

Sew garment following **Sewing Directions**.

**PIN** or machine-baste seams matching notches.

**STITCH** 5/8" (1.5cm) seams unless otherwise stated.

**PRESS** seams open unless otherwise indicated, clipping when necessary so seams will lie flat.

**14. EASE-STITCH** or **GATHER** - Loosen needle tension slightly. With RIGHT side up, stitch 5/8" (1.5cm) from cut edge using a long stitch. Stitch again 1/4" (6mm) away in the seam allowance.

**EDGE FINISH** - Neaten raw edges of seams, hems and facings using one of the following methods.

- Stitch 1/4" (6mm) from edge, turn under along stitching and stitch.
- Zig-zag or overlock raw edges.

**17. INTERFACING** — Pin interfacing to WRONG side of fabric. Cut across corners that will be enclosed with seams. Machine-baste 1/2" (1.3cm) from cut edge. (Shown only on first illustration). Trim interfacing close to machine-basting. For FUSIBLE interfacing, follow manufacturer's directions.

**18. STAY-STITCH** —Stitch 1/2" (1.3cm) from cut edge, in direction of arrows: (Shown only in the first illustration).

**LAYERING** — Trim seam allowance in layers.

- Layer enclosed seams
- Trim corners
- Clip inner curves
- Notch outer curves

**23. UNDERSTITCH** —Press facing away from garment; press seam toward facing. Facing side up, understitch close to seam through facing and seam allowances.

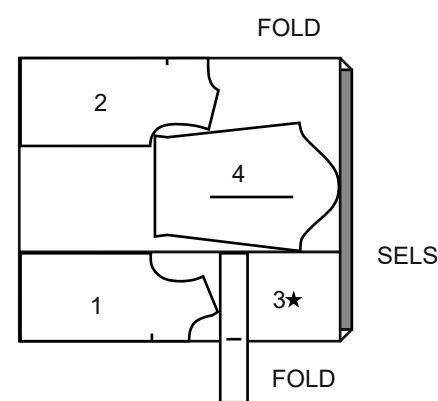
## Cutting Layouts



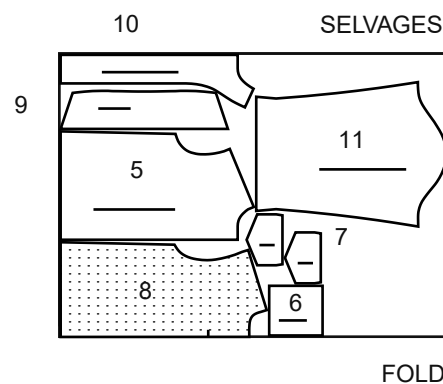
### TOP A - SIZED FOR STRETCH KNITS ONLY

USE PIECES 1 2 3 4

1 58" 60" (150CM) WITH NAP



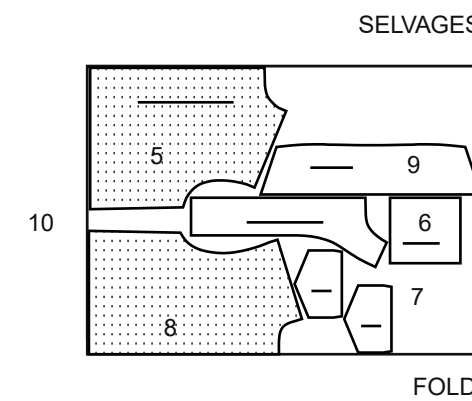
2B 58" 60" (150CM) WITH NAP



### VEST C

USE PIECES 5 6 7 8 9 10

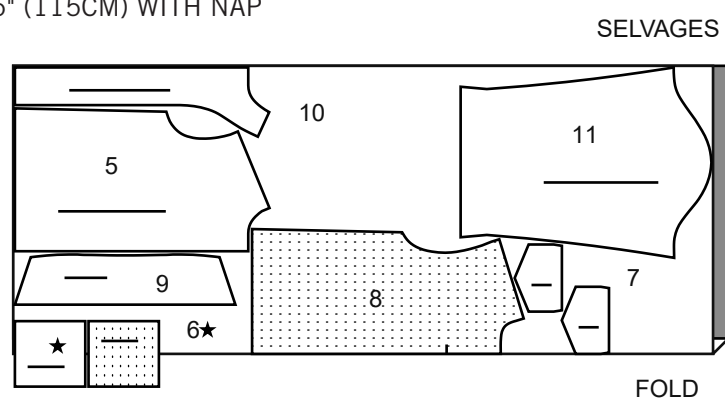
3A 44" 45" (115CM) WITH NAP



### JACKET B

USE PIECES 5 6 7 8 9 10 11

2A 44" 45" (115CM) WITH NAP

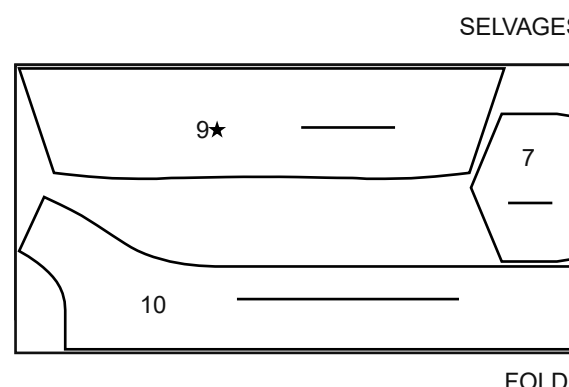


### INTERFACING

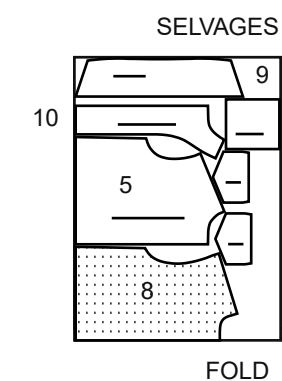
USE PIECES 7 9 10

CUT ONE OF PIECE 9

2C 20" (51CM) LIGHTWEIGHT FUSIBLE



3B 58" 60" (150CM) WITH NAP



CUTTING LAYOUTS CONTINUED ON PAGE 2

## Español

### TOP A - SOLO EN MALLAS ESTIRABLES

USE LAS PIEZAS 1 2 3 4

1 58" 60" (150CM) CON PELUSA

### CHAQUETA B

USE LAS PIEZAS 5 6 7 8 9 10 11

2A 44" 45" (115CM) CON PELUSA

2B 58" 60" (150CM) CON PELUSA

### ENTRETELA

USE LAS PIEZAS 7 9 10

CORTAR UNO DE LA PIEZA 9

2C 20" (51CM) LIGERA ADHESIVA

### CHALECO C

USE LAS PIEZAS 5 6 7 8 9 10

3A 44" 45" (115CM) CON PELUSA

3B 58" 60" (150CM) CON PELUSA

VER LA PÁGINA 2 PARA MÁS DIAGRAMA DE CORTE

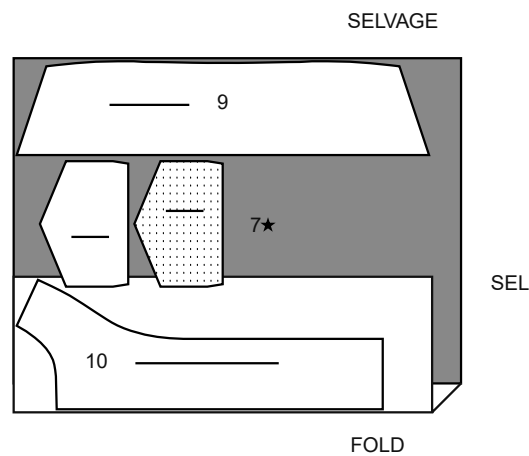
# N6746

2 of 4

## INTERFACING

USE PIECES 7 9 10

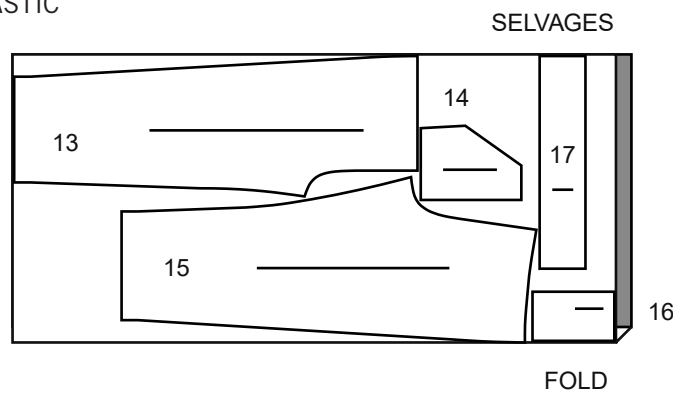
3C 20" (51CM)  
LIGHTWEIGHT FUSIBLE



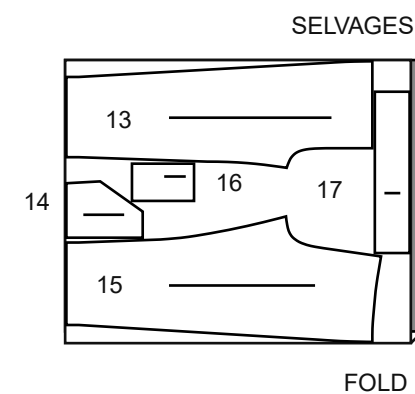
## PANTS D

USE PIECES 13 14 15 16 17  
PIECE 18 IS CUT OF ELASTIC

4A 44" 45" (115CM)  
WITH NAP



4B 58" 60" (150CM)  
WITH NAP



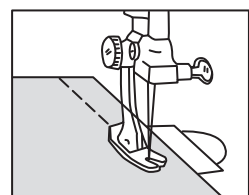
## ENTRETELA

USE LAS PIEZAS 7 9 10  
3C 20" (51CM)  
LIGERA ADHESIVA

## PANTALONES D

USE LAS PIEZAS 13 14 15 16 17  
PIEZA 18 SE CORTA DEL ELÁSTICO

4A 44" 45" (115CM) CON PELUSA  
4B 58" 60" (150CM) CON PELUSA



TOP-STITCH

**TOP-STITCH** - Stitch 1/4" (6mm) from finished edge OR seam, when indicated in sewing instructions.

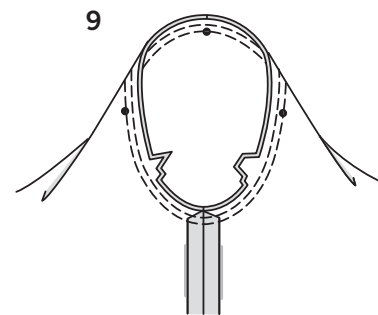
**PATTERN PIECES WILL BE IDENTIFIED BY NUMBERS THE FIRST TIME THEY ARE USED.**

**STITCH SEAMS WITH RIGHT SIDES TOGETHER UNLESS OTHERWISE STATED.**

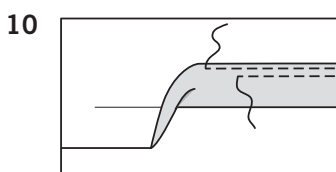
## TOP A

1. With **RIGHT** sides together, stitch front (1) to back (2) at shoulder seams.
2. On **OUTSIDE**, **TOP-STITCH** back at shoulder seam.
3. Stitch center back seam of neckband (3).  
Fold band in half, lengthwise, with **WRONG** sides together; press. Pin.
4. On **OUTSIDE**, pin band to neck edge, matching centers, placing small dots at shoulder seams and having raw edges even.
5. Stitch, stretching the band to fit.  
Stitch again 1/4" (6mm) away from first stitching within the seam allowance.  
Trim seam close to second stitching. Press seam toward garment, pressing band out.
6. On **OUTSIDE**, straight or zig-zag stitch garment close to neck seam.
7. Stitch front to back at side seams.

8. Stitch underarm seam of sleeve (4).  
Press up hem.  
Stitch OR zig-zag 1/4" (6mm) from raw edge and 1/4" (6mm) below first stitching.  
It's easier to stitch the hem in a circle if you keep the **RIGHT** side of the sleeve against the machine with the **INSIDE** facing you and the needle **INSIDE** the circle, as shown.



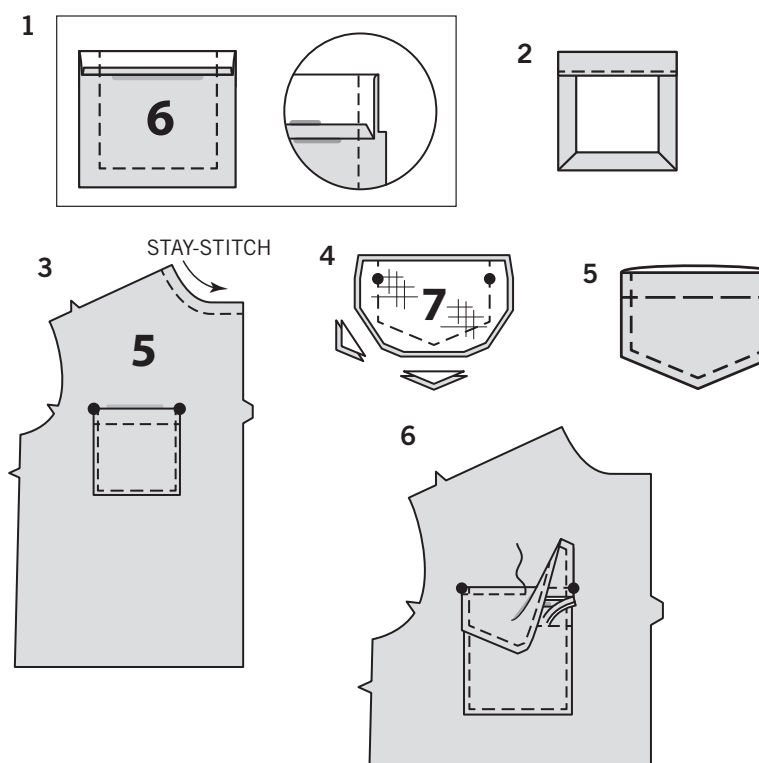
9. Turn sleeve **RIGHT** side out.  
Hold garment **WRONG** side out with armhole toward you. With **RIGHT** sides together, pin sleeve to armhole edge with center small dot at shoulder seam, matching underarm seams, notches and remaining small dots. Baste. Stitch.  
Stitch again 1/8" (3mm) from first stitching. Trim seam below notches close to stitching. Press only the seam allowance, shrinking out fullness.



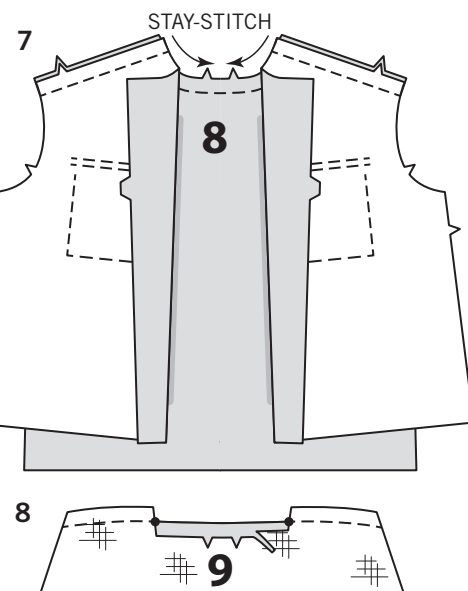
10. Press up hem on lower edge of shirt.  
Stitch OR zig-zag 1/4" (6mm) from raw edge and 1/4" (6mm) below first stitching.

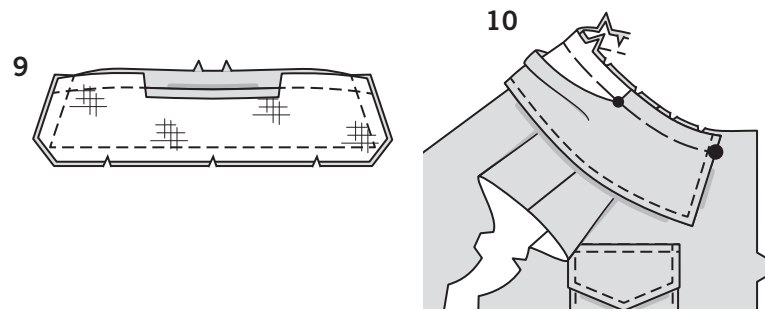
## JACKET B, VEST C

**NOTE:** View B will be illustrated unless otherwise indicated.  
For View C, trim away 1/4" from armhole edges of front and back before stitching seams.



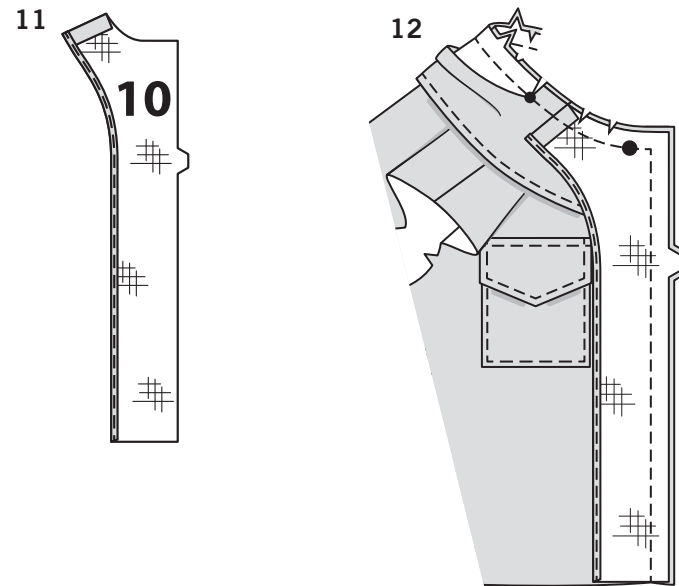
1. Press under 1/4" (6mm) on upper edge of pocket (6).  
Turn upper edge to **OUTSIDE** along fold line, forming facing.  
Stitch along seam line on raw edges.  
Trim seam allowance in the facing area to 1/4" (6mm).
2. Turn corners **RIGHT** side out, turning facing to the **WRONG** side; press, pressing under raw edges along stitching.  
Stitch facing close to inner edge.
3. **STAY-STITCH** neck edge of front (5) sections.  
On **OUTSIDE**, pin pocket to front matching large dots.  
Stitch close to side and lower edges.
4. Apply **INTERFACING** to flap (7).  
With **RIGHT** sides together, stitch facing to flap, leaving edge with small dots open. Trim seam and corners.
5. Turn flap **RIGHT** side out; press. Machine-baste 5/8" (1.5cm) from raw edge.  
On **OUTSIDE**, **TOP-STITCH** outer edges of flap.
6. On **OUTSIDE**, pin flap to front, placing basting along flap line, matching small dots, as shown. Stitch along basting. **LAYER SEAM.**  
Turn flap down; press. Top-stitch close to upper edge.
7. **STAY-STITCH** neck edge of back (8).  
With **RIGHT** sides together, stitch front to back at shoulder seams.
8. Apply **INTERFACING** to **WRONG** side of one collar (9) section.  
Machine-stitch 5/8" (1.5cm) from notched edge of collar. Clip notched edge of collar to stitching at small dots.  
Press under 5/8" (1.5cm) on raw edge between clips.  
Trim to 3/8" (1cm).





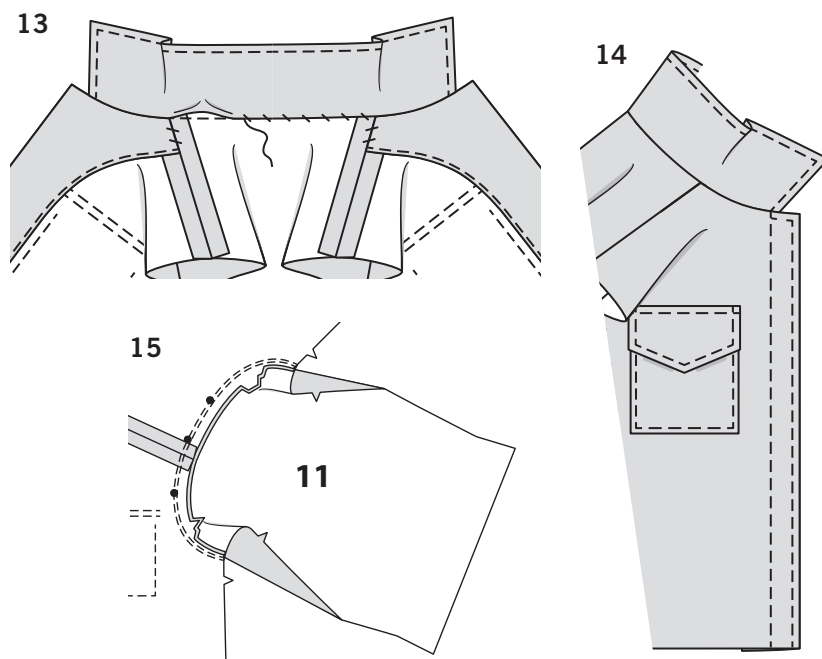
9. With RIGHT sides together, stitch facing to collar, leaving notched edges open.

10. Turn collar; press. **TOP-STITCH** outer edge of collar. Clip neck edge of garment to stay-stitching. On OUTSIDE, pin collar (facing side) to neck edge, matching centers and placing small dot at shoulder seam. Baste both collar and facing sections to front neck edge as far as small dot. Baste only the collar facing section to remaining neck edge between small dots.



11. Turn under seam allowance on shoulder seams of front facing (10). **EDGE-FINISH** unmarked edge of facing.

12. With RIGHT sides together pin facing to front and neck edge, baste. Clip neck edge though all thicknesses at small dot. Stitch front and entire neck edge as basted, being careful not to catch in free edge of collar. **LAYER SEAM.**



13. Turn facing to INSIDE, turning back neck seam toward collar; press. Slip-stitch pressed edge of collar over neck seam. Hand-tack facing at shoulder seams.

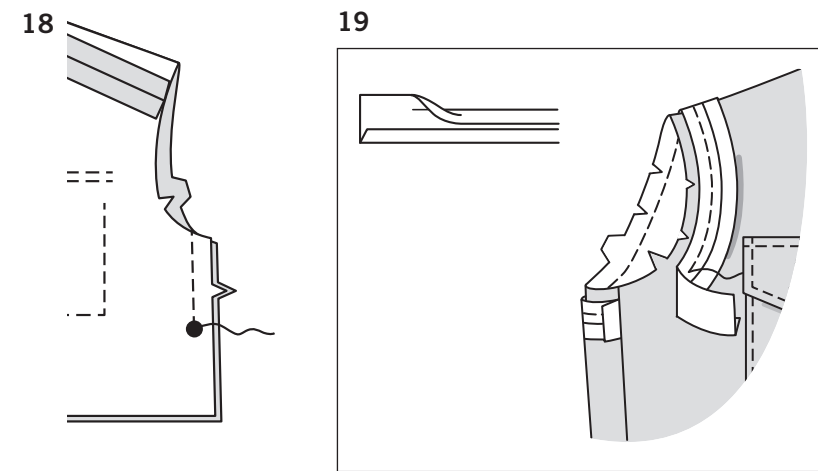
14. **TOP-STITCH** front edge connecting with collar stitching, as shown. **OPTIONAL-** Top-stitch front 1" (2.5cm) away from finished edge.

### SLEEVE B

15. With RIGHT sides together, pin sleeve (11) to armhole edge with center small dot at shoulder seam, matching notches and remaining small dots. Stitch. Stitch again 1/8" (3mm) from first stitching. Trim seam below notches close to stitching. Press seam toward sleeve.

16. Stitch front to back at entire underarm seam, matching armhole seams, ending at large dot. Back-stitch at large dot to reinforce seam.

17. Press up hem on lower edge of sleeve. Press under 1/4" (6mm) on raw edge. Stitch close to inner pressed edge. It's easier to stitch the hem in a circle if you keep the RIGHT side of the sleeve against the machine with the INSIDE facing you and the needle INSIDE the circle, as shown.



### ARMHOLE C

18. With RIGHT sides together stitch front to back at side seams ending at large dot. Back-stitch at large dot to reinforce seam.

19. Open out one edge of single fold bias tape. With RIGHT sides together, pin tape to armhole edge having raw edges even, turning under and lapping one end at side seam. Stitch in 3/8" (1cm) seam. **LAYER SEAM.**

20. **UNDERSTITCH** tape.

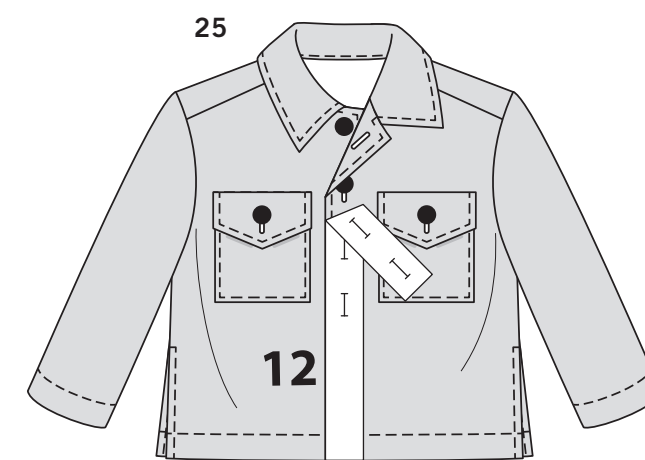
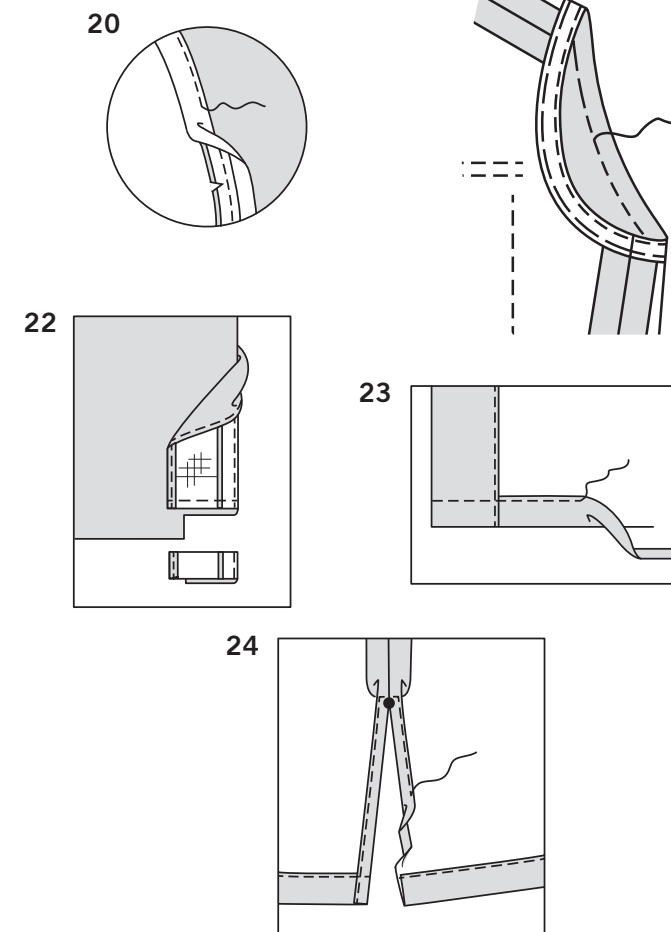
21. Turn tape to INSIDE; press. Baste close to inner edge of tape. On OUTSIDE, top-stitch as basted.

### CONTINUE AS FOLLOWS FOR ALL VIEWS

22. Turn lower edge of facing to OUTSIDE. Stitch across facing 1-1/4" (3.2cm) above raw edge. Trim facing close to stitching. Trim garment to within 5/8" (1.5cm) of inner edge of facing.

23. Turn facing to INSIDE; press, pressing up hem. Press under 1/4" (6mm) on raw edge. Stitch hem in place starting at opening edge.

24. Press under 5/8" (1.5cm) on slit opening edges. Press under 1/4" (6mm) on raw edge; stitch, squaring stitching above opening.

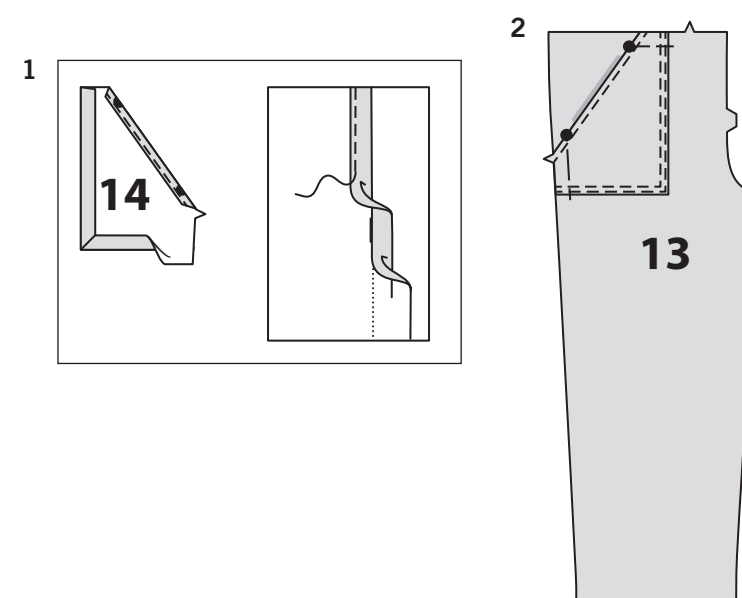


25. To mark buttonholes in LEFT front place buttonhole guide (12) along finished edge of garment, matching centers, as shown. Transfer buttonhole markings to garment. Make buttonholes at markings. Lap LEFT front over RIGHT, matching centers. Sew buttons under buttonholes. Make buttonholes in flaps at markings. Sew buttons under buttonholes.

### PANTS D

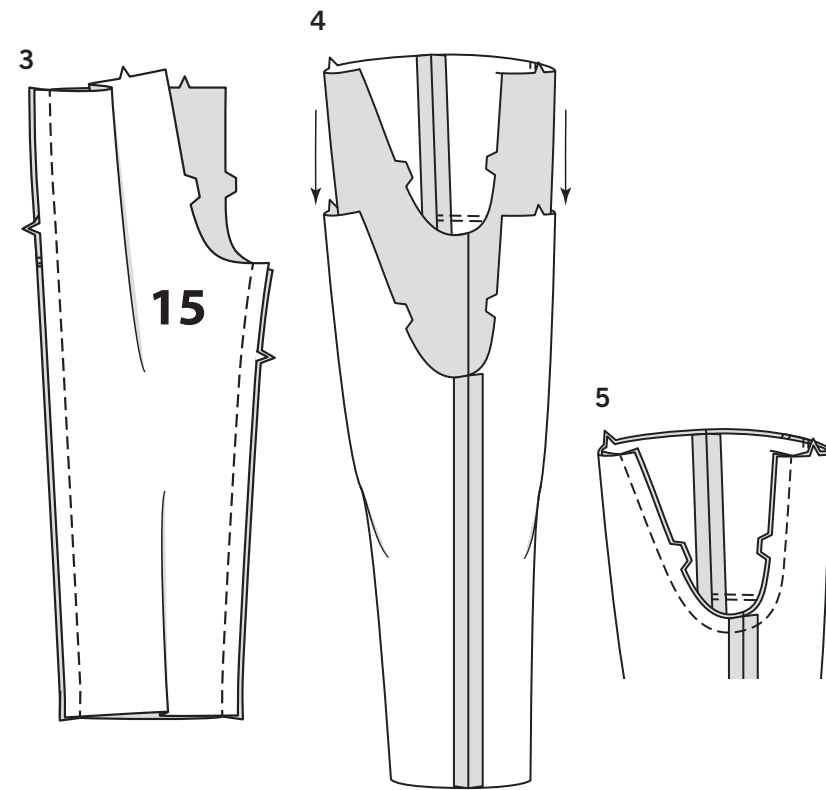
1. Press under hem allowance on edge of pocket (14) with large dots. To form narrow hem, tuck under raw edge to meet crease. Press. Stitch close to inner edge. Press under seam allowance on unmarked edges of pocket.

2. On OUTSIDE, pin WRONG side of pocket to RIGHT side of front (13) sections matching notches and large dots. Stitch close to side and lower edges. **TOP-STITCH** side and lower edges of pocket. Baste raw edges.



N6746

4 of 4



3. Stitch front to back (15) at inner leg and side seams.

4. With RIGHT sides together, insert one leg INSIDE the other.

5. With RIGHT sides together, pin center seam, matching inner leg seams and notches. Stitch. To reinforce seam, stitch again over first stitching.

6. With RIGHT sides together, stitch seams of casing (17), leaving an opening in LEFT side seam between small dots, as shown. Back-stitch at small dots to reinforce seam.

7. Press seams open. Fold casing in half, lengthwise, with WRONG sides together, having raw edges even. Baste raw edges together. The side with the opening is the underside of the casing.

8. With the underside of casing facing you, pin casing to garment matching centers and side seams. Stitch along seam line. Stitch again 1/4" (6mm) from first stitching within seam allowance. Trim close to second stitching. Press seam toward garment, pressing casing out.

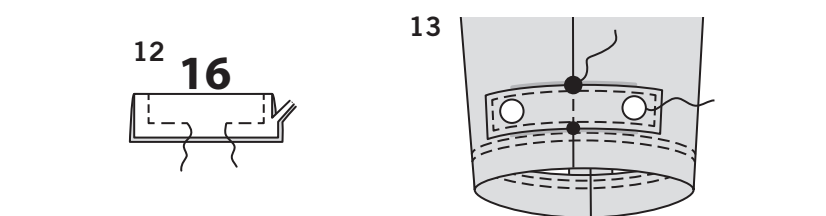
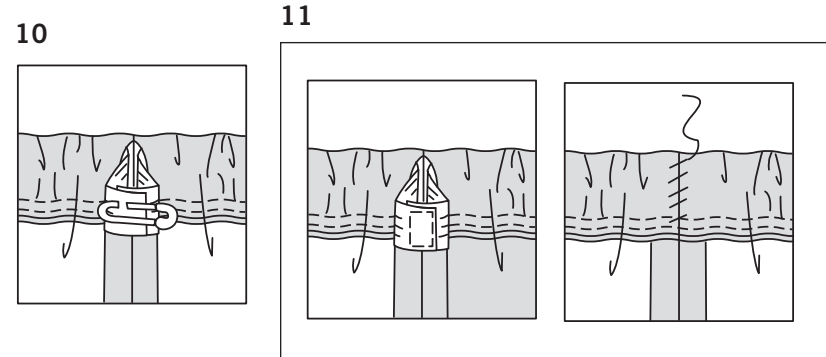
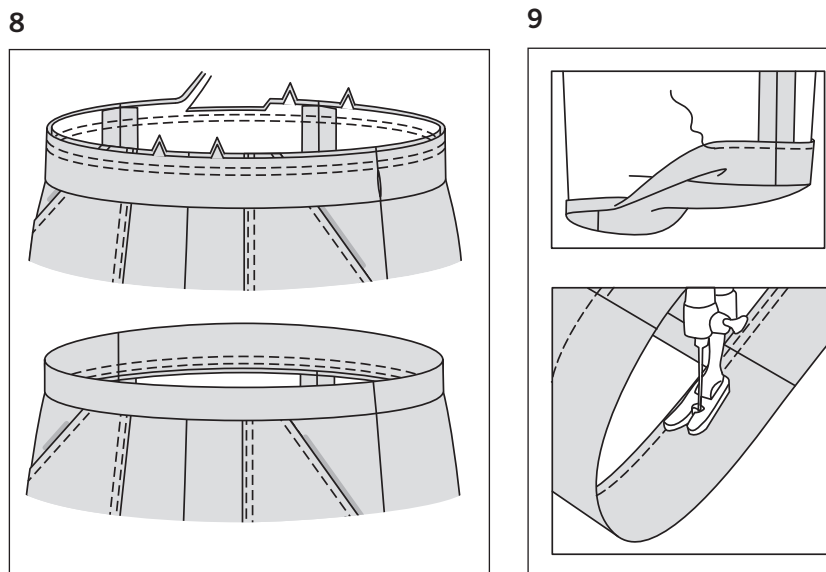
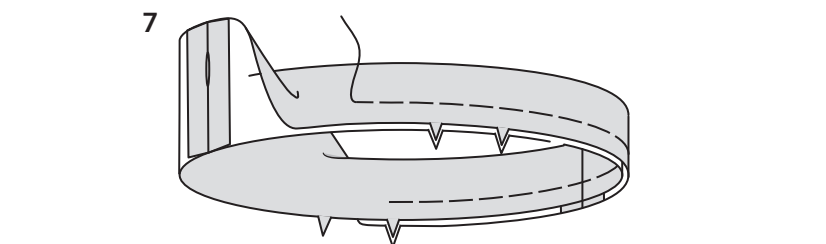
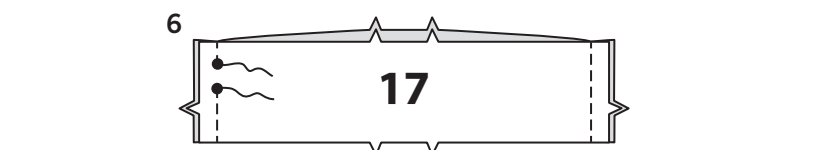
9. Press up hem on lower edge of pants. Press under 1/4" (6mm) on raw edge. Stitch close to inner pressed edge and 1/4" (6mm) below first stitching. It's easier to stitch the hem in a circle if you keep the RIGHT side of the pant against the machine with the INSIDE facing you and the needle INSIDE the circle, as shown

10. Cut a piece of elastic the length of elastic guide (18). Insert elastic through opening in casing. Overlap ends and hold with a safety pin. Try on garment and adjust to fit.

11. Stitch ends of elastic together securely. Slip-stitch opening edges of casing together. Distribute fullness evenly. **TIP**-To secure elastic so it won't twist in wearing, stitch through all thicknesses of casing in the groove of each seam. Stitch close to finished edge of waistband.

12. With RIGHT sides together, fold tab (16) in half lengthwise along foldline. Stitch along outer edge leaving an opening large enough for turning. **LAYER** seam.

13. Turn tab RIGHT side out. Press. **TOP-STITCH** outer edge of tab. On OUTSIDE, pin tab to lower edge of pants matching large and small dots. Stitch along stitching line through all thicknesses. Hand sew buttons to tab at markings.



Español

## TOP A

- DERECHO CON DERECHO, cosa el frente (1) a la espalda (2), en las costuras de los hombros.
- En el EXTERIOR, **HAGA PUNTADA DE ADORNO** a la espalda, en la costura de los hombros.
- Cosa la costura trasera central de la banda del escote (3). REVES CON REVES, doble la banda a la mitad y a lo largo; planche. Sujete con alfileres.
- En el EXTERIOR, sujete con alfileres la banda al borde del escote, casando los centros, colocando los puntos pequeños, en las costuras de los hombros y emparejando los bordes no terminados.
- Cosa, estirando la banda para ajustarla. Cosa de nuevo a 1/4" (6mm) de la puntada previa, dentro del margen de la costura. Recorte la costura cerca de la puntada siguiente. Planche la costura hacia la prenda y la banda hacia afuera.
- En el EXTERIOR, haga puntada recta o puntada de zig-zag a la prenda, cerca de la costura del escote.
- Cosa el frente a la espalda en las costuras laterales.
- Cosa la costura de debajo de los brazos de la manga (4). Planche hacia arriba el dobladillo. Cosa O haga puntada de zig-zag a 1/4" (6mm) del borde no terminado y a 1/4" (6mm) por debajo de la puntada previa. Se facilita coser el dobladillo en un círculo, si mantiene el lado DERECHO de la manga contra la máquina, con el INTERIOR hacia usted y la aguja, en el INTERIOR del círculo, como se muestra.
- Voltee la manga al lado DERECHO. Sostenga la prenda al REVES, con la sisa hacia usted. DERECHO CON DERECHO, sujete con alfileres la manga al borde de la sisa, con el punto pequeño central en la costura de los hombros, casando las costuras de debajo de los brazos, las muescas y los puntos pequeños restantes. Hilvane. Cosa. Cosa de nuevo a 1/8" (3mm) de la puntada previa. Recorte la costura por debajo de las muescas y cerca de la puntada. Planche únicamente el margen de la costura, disminuyendo así la amplitud.
- Planche hacia arriba el dobladillo, sobre el borde inferior de la camisa. Cosa O haga puntada de zig-zag a 1/4" (6mm) del borde no terminado y a 1/4" (6mm) por debajo de la puntada previa.

## CHAQUETA B, CHALECO C

**NOTA:** El Modelo B será ilustrado, a menos que se determine lo contrario. Para el Modelo C, recorte a 1/4" (6mm) de los bordes de la sisa del frente y de la parte trasera, antes que cosa las costuras.

- Planche un doblez de 1/4" (6mm), sobre el borde superior del bolsillo (6). Voltee el borde superior al EXTERIOR, a lo largo de la línea del doblez, formando la vista. Cosa a lo largo de la línea de la costura sobre los bordes no terminados. Recorte el margen de la costura, en el área de la vista a 1/4" (6mm).
- Voltee las esquinas al lado DERECHO, volteando la vista al REVES; planche, planchando un doblez a los bordes no terminados a lo largo de la puntada. Cosa la vista cera del borde interior.
- HAGA PUNTADA DE SOSTEN** al borde del escote, de las secciones frontales (5). En el EXTERIOR, sujete con alfileres el bolsillo al frente, casando los puntos grandes.
- Aplique **ENTRETELA** a la solapa (7). DERECHO CON DERECHO, cosa la vista a la solapa, dejando el borde don los puntos pequeños abiertos. Recorte la costura y las esquinas.
- Voltee la solapa al lado DERECHO; planche. Hilvane a máquina a 5/8" (1.5cm) del borde no terminado. En el EXTERIOR, **HAGA PUNTADA DE ADORNO** a los bordes exteriores de la solapa.
- En el EXTERIOR, sujete con alfileres la solapa al frente, colocando hilvanados a lo largo de la línea de la solapa, casando los puntos pequeños, como se muestra. Cosa a lo largo del hilvanado. **RECORTE LA COSTURA A DIFERENTES NIVELES.** Voltee la solapa hacia abajo; planche. Haga puntada de adorno cerca del borde superior.
- HAGA PUNTADA DE SOSTEN** al borde del escote de la parte trasera (8). DERECHO CON DERECHO, cosa el frente a la espalda, en las costuras de los hombros.
- Aplique **ENTRETELA** al REVES de una sección del cuello (9). Cosa a máquina a 5/8" (1.5cm), del borde con muescas del cuello. Haga cortes al borde con muescas del cuello, para coserlo en los puntos pequeños. Planche un doblez de 5/8" (1.5cm), sobre el borde no terminado y entre los cortes. Recorte a 3/8" (1cm).
- DERECHO CON DERECHO, cosa la vista al cuello, dejando abiertos los bordes con muescas.
- Voltee el cuello; planche. **HAGA PUNTADA DE ADORNO** al borde exterior del cuello. Haga cortes al borde del escote de la prenda, para hacerle puntada de sostén a lo largo de las curvas. En el EXTERIOR, sujete con alfileres el cuello (lado de la vista) al borde del escote, casando los centros y colocando el punto pequeño, en la costura de los hombros. Hilvane ambas secciones del cuello y de la vista al borde del escote frontal, hasta el punto pequeño. Hilvane únicamente la sección de la vista del cuello, hasta el borde del escote restante, entre los puntos pequeños.
- Voltee un doblez al margen de la costura, sobre las costuras de los hombros de la vista frontal (10). **TERMINE EL BORDE** sin marcas de la vista.
- DERECHO CON DERECHO, sujete con alfileres la vista al borde frontal y del escote. Haga cortes al borde del escote a través de todos los grosores, en el punto pequeño. Cosa el frente y la totalidad del borde del escote como hilvanado, teniendo cuidado de no agarrar el borde libre del cuello. **RECORTE LA COSTURA A DIFERENTES NIVELES.**
- Voltee la vista al INTERIOR, volteando la costura del escote trasero hacia el cuello; planche. Haga puntada falsa al borde doblado del cuello, sobre la costura del escote. Cosa a mano la vista en las costuras de los hombros.
- HAGA PUNTADA DE ADORNO** al borde frontal, uniéndolo con las puntadas del cuello, como se muestra. **OPCIONAL** - Haga puntada de adorno al frente a 1" (2.5cm) del borde terminado.

## MANGA B

- DERECHO CON DERECHO, sujete con alfileres la manga (11) al borde de la sisa, con el punto pequeño central en la costura de los hombros, casando las muescas y los puntos pequeños restantes. Cosa. Cosa de nuevo a 1/8" (3mm) de la puntada previa. Recorte la costura por debajo de las muescas, cerca de la puntada. Planche la costura hacia la manga.
- Cosa el frente a la espalda, en la totalidad de la costura de debajo de los brazos, casando las costuras de la sisa, terminando en el punto grande. Retroceda la puntada y cosa en el punto grande, para reforzar la costura.
- Planche hacia arriba el dobladillo, sobre el borde inferior de la manga. Planche un doblez de 1/4" (6mm) sobre el borde no terminado. Cosa cerca del borde doblado interior. Se facilita coser el dobladillo en un círculo, si mantiene el lado DERECHO de la manga contra la máquina, con el INTERIOR hacia usted y la aguja, en el INTERIOR del círculo, como se muestra.

## SISA C

- DERECHO CON DERECHO, cosa el frente a la espalda en las costuras laterales, terminando en el punto grande. Retroceda la puntada y cosa en el punto grande, para reforzar la costura.
- Abra un borde de la cinta sencilla de bias. DERECHO CON DERECHO, sujete con alfileres la cinta al borde de la sisa, emparejando los bordes no terminados, volteando un doblez y cruzando un extremo en la costura lateral. Cosa en una costura de 3/8" (1cm). **RECORTE LA COSTURA A DIFERENTES NIVELES.**
- HAGA PUNTADA OCULTA** la cinta.
- Voltee la cinta al INTERIOR; planche. Hilvane cerca del borde interior de la cinta. En el EXTERIOR, haga puntada de adorno como hilvanado.

## CONTINUE COMO SIGUE PARA TODOS LOS MODELOS

- Voltee el borde inferior de la vista al EXTERIOR. Cosa a través de la vista a 1-1/4" (3.2cm), por encima del borde no terminado. Recorte la vista cerca de la puntada. Recorte la prenda hasta dentro de 5/8" (1.5cm) del borde interior de la vista.
- Voltee la vista al INTERIOR; planche, planchando hacia arriba el dobladillo. Planche un doblez de 1/4" (6mm) sobre el borde no terminado. Cosa el dobladillo en su lugar, comenzando en el borde abierto.
- Planche un doblez de 5/8" (1.5cm), sobre los bordes abiertos. Planche un doblez de 1/4" (6mm) del borde no terminado; cosa, girando la puntada por encima de la abertura.
- Para marcar los ojales en el frente IZQUIERDO, coloque la guía del ojal (12) a lo largo del borde terminado de la prenda, casando los centros, como se muestra. Traslade las marcas del ojal a la prenda. Haga los ojales en las marcas. Cruce el frete IZQUIERDO sobre el DERECHO, casando los centros. Cosa los botones debajo de los ojales. Haga los ojales en las solapas sobre las marcas. Cosa los botones debajo de los ojales.

## PANTALONES D

- Planche un doblez al margen del dobladillo, sobre el borde del bolsillo (14) en los puntos grandes. Para formar el dobladillo angosto, doble hacia adentro el borde no terminado hasta el pliegue. Planche. Cosa cerca del borde interior. Planche un doblez al margen de la costura, sobre los bordes sin muescas del bolsillo.
- En el EXTERIOR, sujete con alfileres el REVES del bolsillo, al lado DERECHO de las secciones frontales (13), casando las muescas y los puntos grandes. Cosa cerca de los bordes lateral e inferior.
- Cosa el frente a la parte trasera (15), en las costuras interiores de la pierna y las laterales.
- DERECHO CON DERECHO, inserte una pierna al INTERIOR de la otra.
- DERECHO CON DERECHO, sujete con alfileres la costura central, casando las costuras interiores de la pierna y las muescas. Cosa. Para reforzar la costura, cosa de nuevo sobre la puntada previa.
- DERECHO CON DERECHO, cosa las costuras de la jareta (17), dejando una abertura en la costura lateral IZQUIERDA, entre los puntos pequeños, como se muestra. Retroceda la puntada y cosa en los puntos pequeños, para reforzar la costura.
- Planche las costuras abiertas. REVES CON REVES, doble la jareta a la mitad y a lo largo, emparejando los bordes no terminados. Hilvane conjuntamente los bordes no terminados. El lado con la abertura es la parte de debajo de la jareta.
- Con la parte de debajo de la jareta hacia usted, sujete con alfileres la jareta a la prenda, casando las costuras centrales y las laterales. Cosa a lo largo de la línea de la costura. Cosa de nuevo a 1/4" (6mm) de la puntada previa, dentro del margen de la costura. Recorte cerca de la puntada siguiente. Planche la costura hacia la prenda y la jareta hacia afuera.
- Planche hacia arriba el dobladillo, sobre el borde inferior de los pantalones. Planche un doblez de 1/4" (6mm) sobre el borde no terminado. Cosa cerca del borde doblado interior y a 1/4" (6mm), por debajo de la puntada previa. Se facilita coser el dobladillo en un círculo, si mantiene el lado DERECHO de la manga contra la máquina, con el INTERIOR hacia usted y la aguja, en el INTERIOR del círculo, como se muestra.
- Corte un pedazo de elástico, de la longitud de la guía del elástico (18). Inserte el elástico en la jareta. Cruce los extremos y sosténgalos con un gancho de seguridad. Pruébese la prenda y ajústela a la medida.
- Cosa firmes y juntos los extremos del elástico. Haga puntada falsa conjunta a los bordes abiertos de la jareta. Distribuya uniformemente la amplitud. **CONSEJO** - Para prevenir que el elástico se torcerá con el uso, cosa a través de todos los grosores de la jareta, en la ranura de cada costura. Cosa cerca del borde terminado de la pretina.
- DERECHO CON DERECHO, doble la lengüeta (16) a la mitad y a lo largo de la línea del doblez. Cosa a lo largo del borde exterior, dejando una abertura lo suficientemente grande para voltear. **RECORTE LA COSTURA A DIFERENTES NIVELES.**
- Voltee la lengüeta al lado DERECHO. Planche. **HAGA PUNTADA DE ADORNO** al borde exterior de la lengüeta. En el EXTERIOR, sujete con alfileres la lengüeta al borde inferior de los pantalones, casando los puntos grandes y los pequeños. Cosa a lo largo de la línea de la puntada, a través de todos los grosores. Cosa a mano los botones a la lengüeta en las marcas.