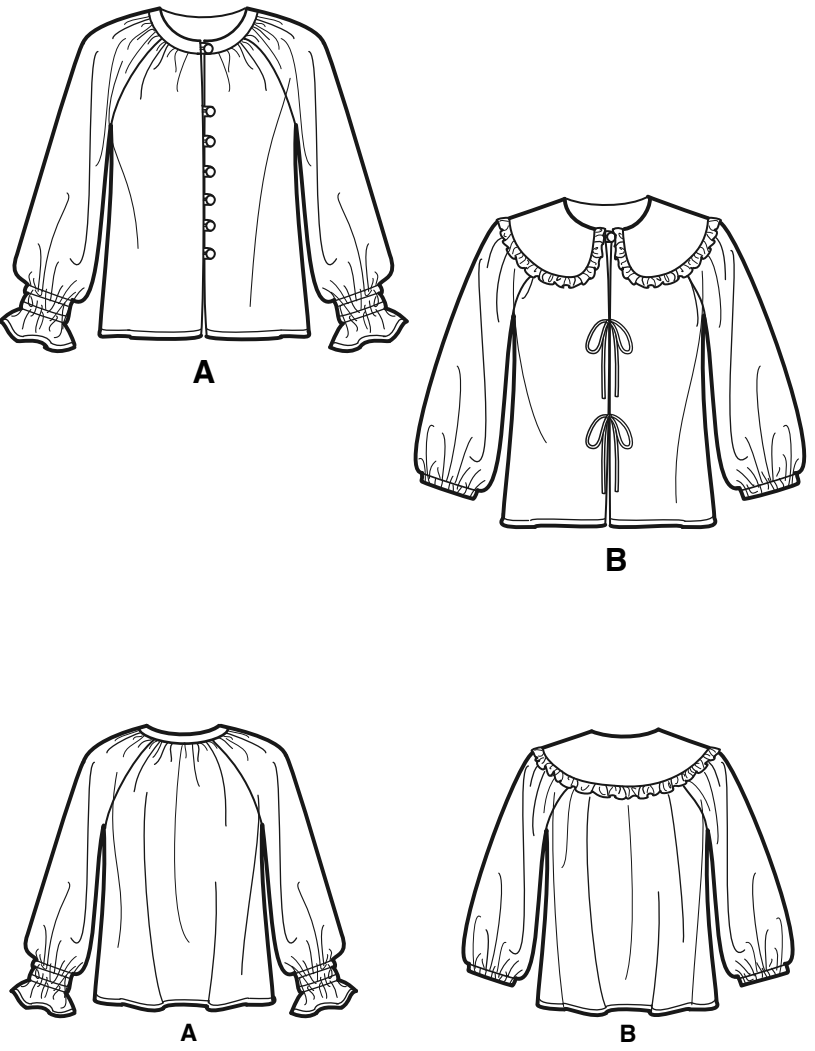


1 / 4

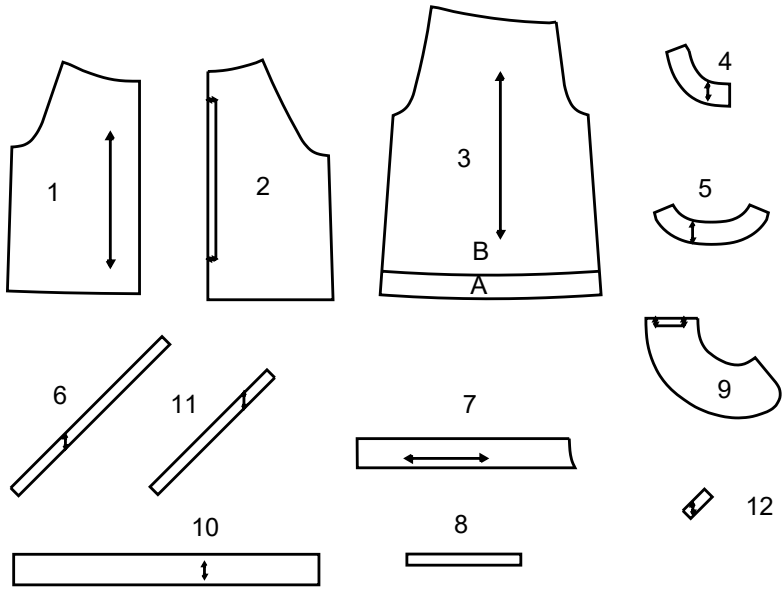
NEWLOOK® N6743

www.simplicity.com info@simplicity.com 1-888-588-2700

Merci d’avoir acheté ce patron de Simplicity.
Nous avons déployé tous nos efforts pour vous offrir un produit de haute qualité.

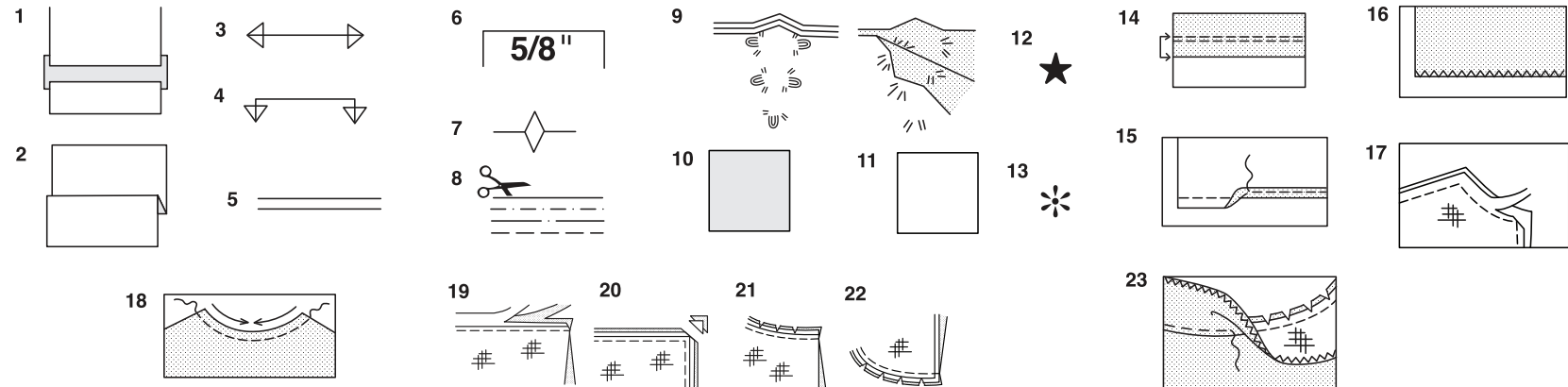


12 PIÈCES DE PATRON



- 1 DEVANT - A, B
- 2 DOS - A, B
- 3 MANCHE - A
- 4 BANDE DEVANT - A, B
- 5 BANDE DOS - A, B
- 6 BOUCLE - A
- 7 PAREMENTURE DEVANT - A, B
- 8 GUIDE POUR ÉLASTIQUE - A, B
- 9 COL - B
- 10 VOLANT - B
- 11 ATTACHE - B
- 12 BOUCLE- B

SELVAGE (S)= LISIÈRE (S)
FOLD= PLIURE
SINGLE THICKNESS= SIMPLE ÉPAISSEUR



Comment Utiliser Votre Patron
Multi-Tailles

D'abord Preparez Votre Patron
Choisissez les pièces de patron selon le modèle que vous voulez faire.

Ce patron est fait aux mesures du corps avec aisance prévue pour le confort et l'élégance. Si vos mesures diffèrent de celles indiquées sur l'enveloppe du patron, ajustez les pièces avant de les placer sur le tissu.

Vérifiez la mesure depuis la base du cou jusqu'à la taille et la longueur de la robe, au bes oin modifiez la pièce. Les lignes pour rallonger et raccourcir sont indiquées.

- 1. **POUR RALLONGER:** Coupez la pièce entre les lignes tracées et placez le papier au-dessous. Disposez la pièce et épinglez-la sur le patron.
- 2. **POUR RACCOURCIR:** Pliez le long des lignes tracées pour former un pli mesurant la moitié de la longueur à raccourcir, ex: 1.3cm de large pour raccourcir de 2.5.cm

Marques Du Patron

- 3. **DROIT FIL:** placez-le à une distance régulière de la lisière ou d'un droit fil.
- 4. **PLIURE:** placez-la sur la pliure du tissu.
- 5. **LIGNES POUR RALLONGER OU RACCOURCIR**
- 6. **VALEUR DE COUTURE:** de 5/8" (1.5cm) sauf indication contraire.
- 7. **CRANS:** superposez les crans.
- 8. **LIGNES DE COUPE:** les patrons multi-tailles ont différentes lignes de coupe pour différentes tailles.
- 9. **POINTS DE TAILLEUR:** Avec du fil double, faites deux points lâches de façon à former une bride traversant le tissu et le patron en laissant dépasser de longs bouts. Coupez la bride pour ôter le patron. Coupez le fil entre les épaisseurs de tissu. Lai ssez les bouts de fil.

Plans de Coupe

Instructions Pour La Coupe

POUR LE TISSU PLIE OU EN DOUBLE EPAISSEUR - Placez le tissu endroit contre endroit et épinglez le patron sur l'envers du tissu.

POUR EPAISSEUR UNIQUE - Epinglez le patron sur l'endroit du tissu.

N.B. - Les pièces de patron doivent être disposées plus près les unes des autres pour le s petites tailles. Faites des entailles dans la ligne de coupe.

AVANT d'ôter le patron du tissu, reportez toutes les marques en faisant des points de tailleur ou en utilisant du papier-calque de couturière.

- 10. CODE: patron côté imprimé sur le dessus
- 11. CODE: patron côté imprimé sur le dessous
- 12. CODE: Coupez toutes les pièces sauf celles qui dépassent au-delà du tissu, puis ouvrez le tissu et sur l'ENDROIT du tissu, coupez dans les positions indiquées
- 13. CODE: Pour les plans de coupe avec ou sans sens assurez-vous que le tissu es t placé avec le sens ou les motifs dans la même direction.

Avant d'épingler la pièce de patron sur le tissu, repassez-la a sec avec un fer chaud pour oter les plis

Instructions De Couture

Code	Endroit	Envers	Entoilage	Doublure
------	---------	--------	-----------	----------

Cousez le vêtement en suivant les **Instructions de Couture.**

EPINGLEZ ou bâtissez les coutures en superposant les crans.

PIQUEZ en coutures de 5/8" (1.5cm) sauf indication contraire

OUVREZ LES COUTURES AU FER, sauf indication contraire, en crantant au besoin de façon que les coutures soient bien plates.

14. POUR SOUTENIR ou FRONCER- Relâchez légèrement la tension de l'aiguille. L'ENDROIT vers vous, piquez à longs points à 5/8" (1.5cm) du bord coupé. Repiquez à 1/4" (6mm) dans la valeur de couture.

FINITON DU BORD - Finissez les bords non finis des coutures, ourlets et parement ures en utilisant l'une des méthodes suivantes:

15. Piquez à 1/4" (6mm) du bord, rentrez le long de la piqure et piquez.

16. Piquez les bords non finis à point zig-zag ou overlock.

17. ENTOILAGE - Epinglez l'entoilage sur l'ENVERS du tissu. Biaisiez les coins qui seront pris dans les coutures. Faites un bâti-machine à 1/2" (1.3cm) du bord coupé (paraissant seulement sur la première illustration). Recoupez l'entoilage tout près du bâti. Pour l'entoilage THERMOCOLLANT, suivez les indications du fabricant.

18. PIQURE DE SOUTIEN - Piquez à 1/2" (1.3cm) du bord coupé dans la direction des flèches (paraissant sur le premier croquis seulement).

COUPE EN DEGRADE - Recoupez les valeurs de couture en dégradé.

19. Recoupez les coutures fermées.

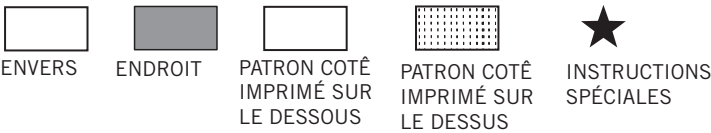
20. Biaisiez les coins

21. Crantez les angles

22. Crantez les courbes

23. SOUS-PIQUEZ - Repassez la parementure en dehors du vêtement; repassez la couture vers la parementure. Avec la parementure vers vous, sous-piquez tout près de la couture à travers la parementure et les valeurs de

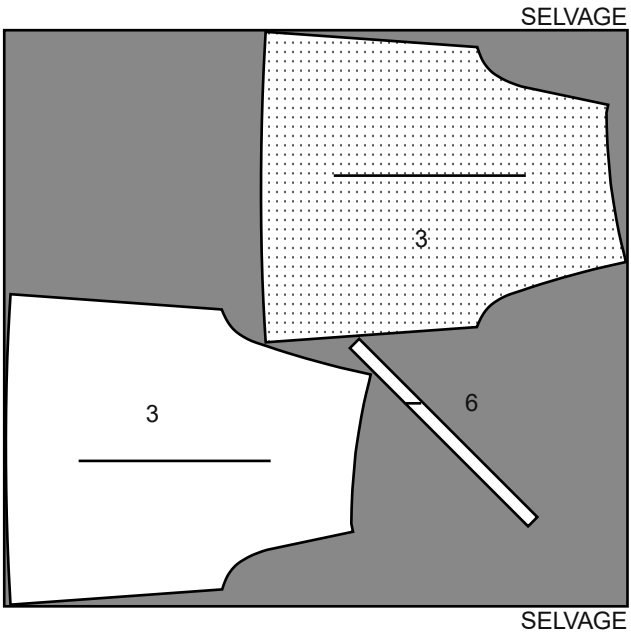
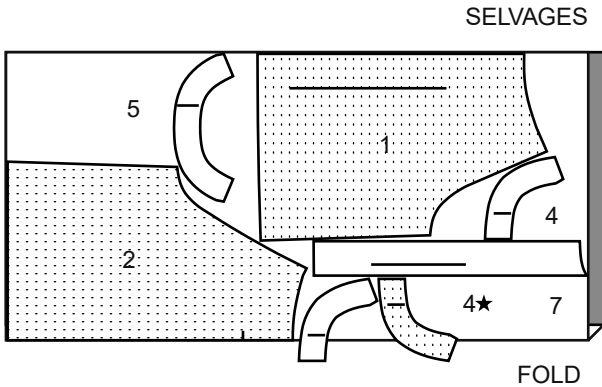
Plans de Coupe



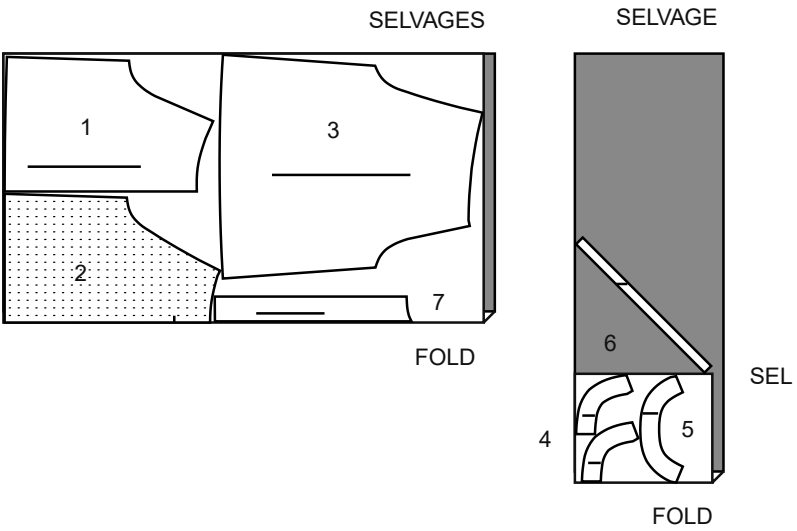
HAUT A

UTILISEZ LES PIÈCES 1 2 3 4 5 6 7
LA PIÈCE 8 SE COUPE EN ÉLASTIQUE

44" 45" (115CM)
AVEC SENS



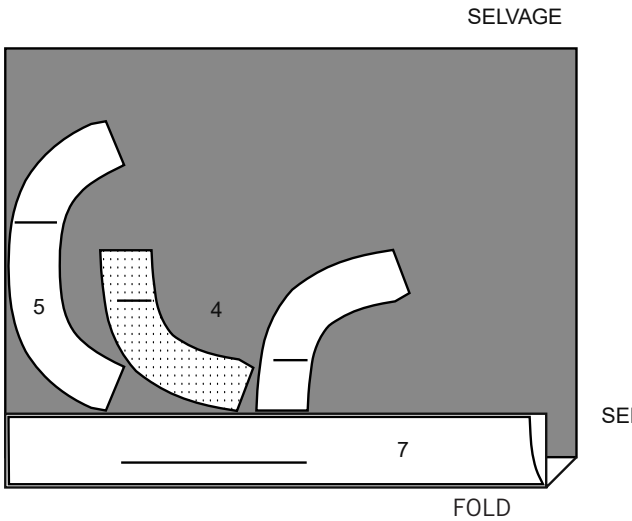
58" 60" (150CM)
AVEC SENS



ENTOILAGE

UTILISEZ LES PIÈCES 4 5 7

20" (51CM) THERMOCOLLANT
LÉGER

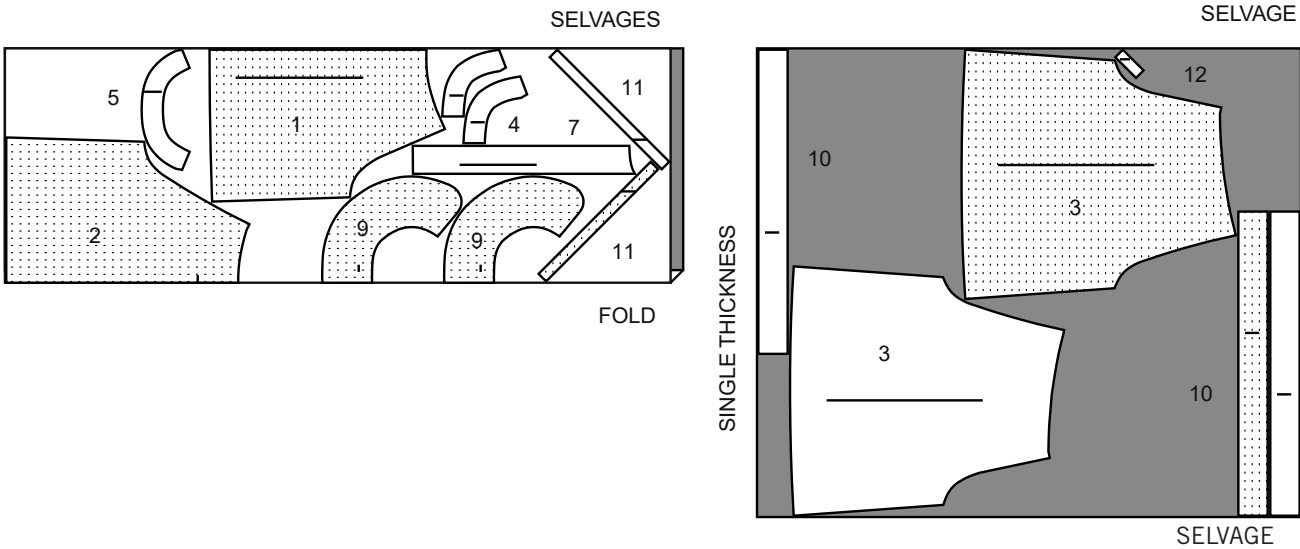


SUITE DU PLAN DE COUPE PAGE 2

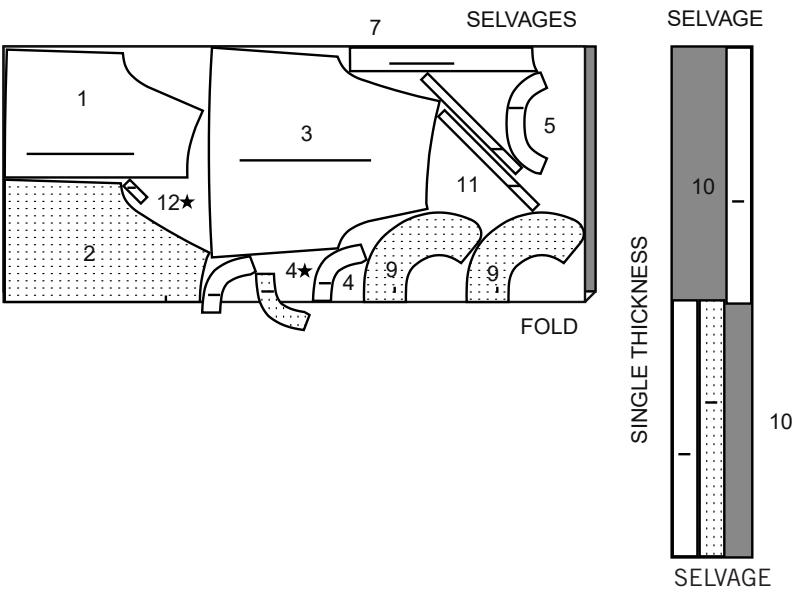
HAUT B

UTILISEZ LES PIÈCES 1 2 3 4 5 7 9 10 11 12
LA PIÈCE 8 SE COUPE EN ÉLASTIQUE

44" 45" (115CM)
AVEC SENS



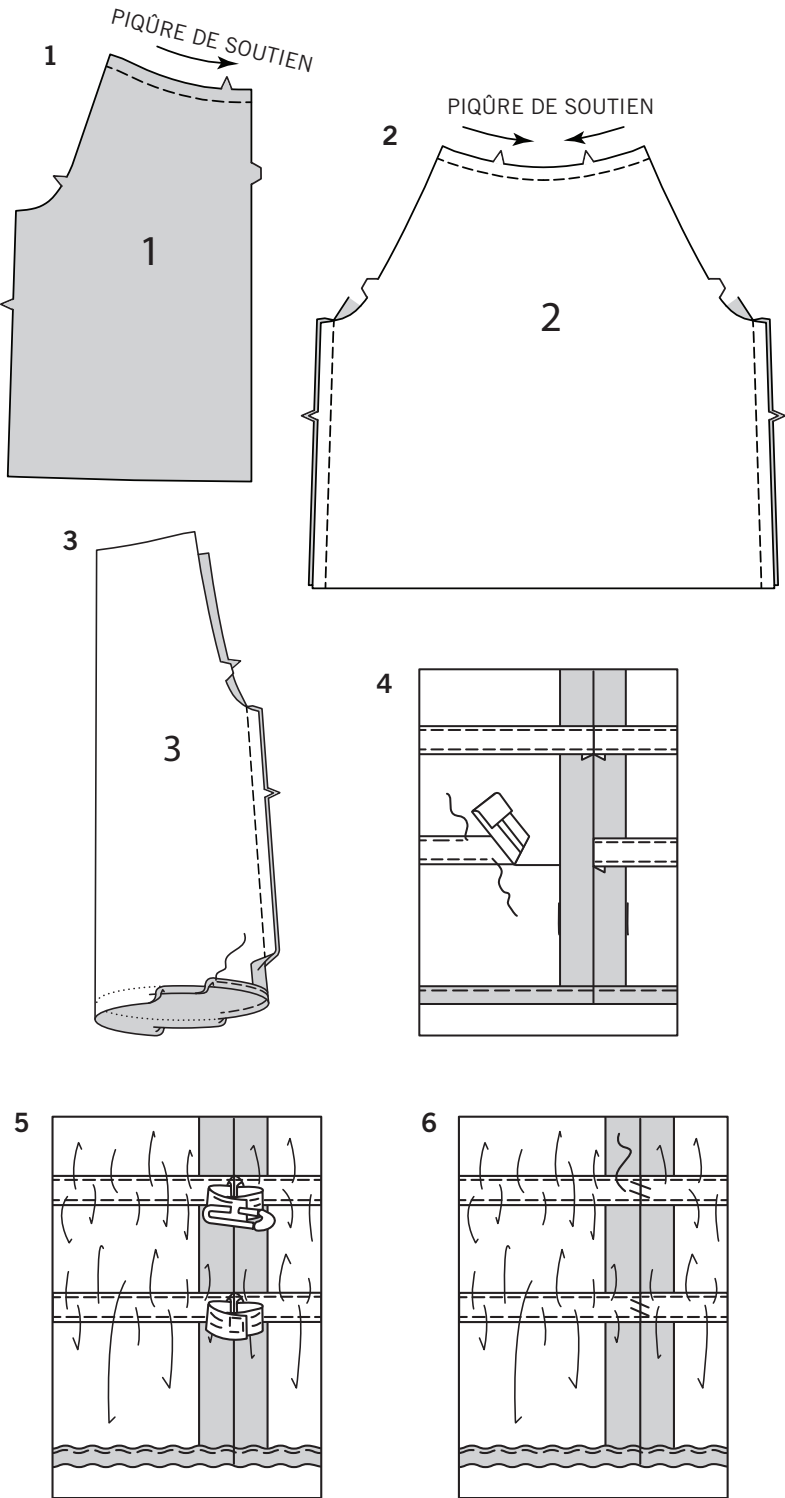
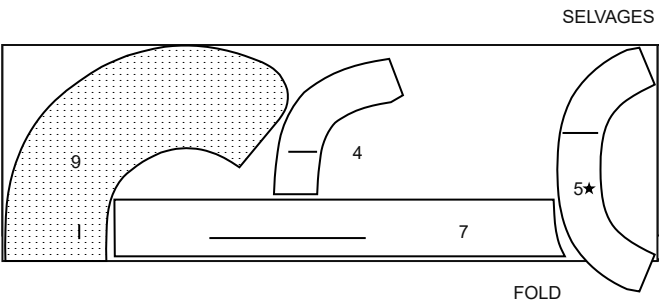
58" 60" (150CM)
AVEC SENS
COUPEZ UNE DE LA PIÈCE 12



ENTOILAGE

UTILISEZ LES PIÈCES 4 5 7 9

20" (51CM) THERMOCOLLANT LÉGER



LES PIÈCES DU PATRON SERONT IDENTIFIÉES PAR DES
NUMÉROS LA PREMIÈRE FOIS QU'ELLES SERONT UTILISÉES.

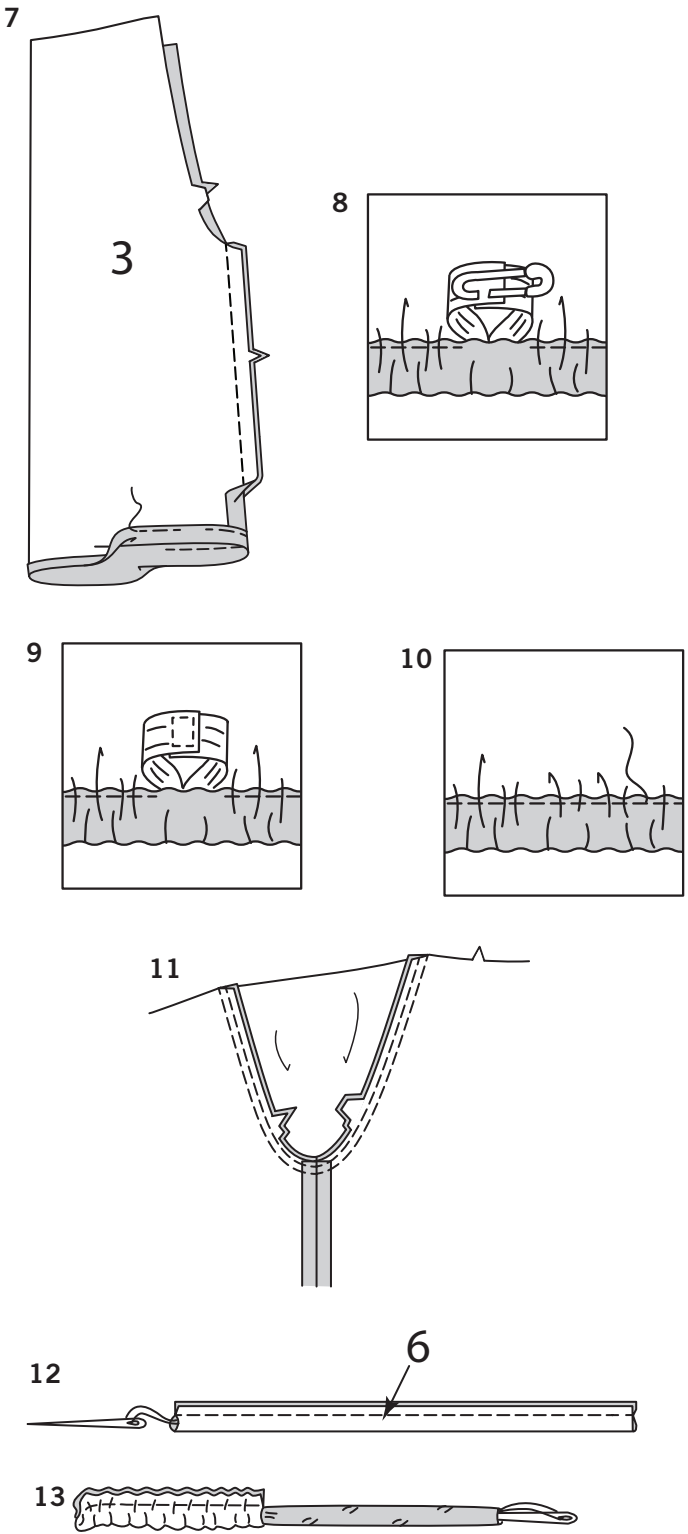
PIQUEZ LES COUTURES ENDROIT CONTRE ENDROIT, SAUF
INDIQUÉ DIFFÉREMMENT.

HAUT A, B

1. Faites une **PIQÛRE DE SOUTIEN** sur le bord de l'encolure du devant (1).
2. Faites une **PIQÛRE DE SOUTIEN** sur le bord de l'encolure du dos (2). Piquez le devant et le dos sur les bords du côté.

MANCHE A

3. Piquez la couture de dessous de bras de la manche (3). Relevez au fer la valeur de couture de l'ourlet sur le bord inférieur de la manche. Pour former un ourlet étroit, repliez le bord non fini pour rejoindre le pli. Pressez. Piquez l'ourlet sur place.
4. Pour former les coulisses de l'élastique, coupez un morceau de ruban de biais simple de la longueur de chaque ligne de coulisse, plus 2.5 cm. Rentrez 1.3 cm sur chaque extrémité. Sur l'ENVERS, épinglez le bord inférieur des pièces du ruban sur les lignes de coulisse, ayant les extrémités rejointes sur la couture de dessous de bras. Piquez près des deux longs bords du ruban.
5. Coupez deux morceaux d'élastique de la longueur du guide pour élastique (8) pour chaque manche. Enfilez l'élastique dans l'ouverture de la coulisse. Superposez les bouts et fixez-les en utilisant une épingle de sûreté. Piquez solidement les bouts de l'élastique ensemble.
6. Cousez les bords de l'ouverture de chaque coulisse ensemble aux points coulés. Distribuez l'ampleur également.



MANCHE B

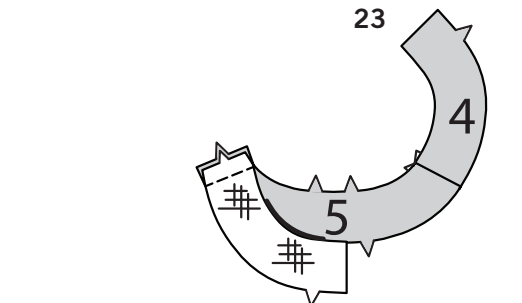
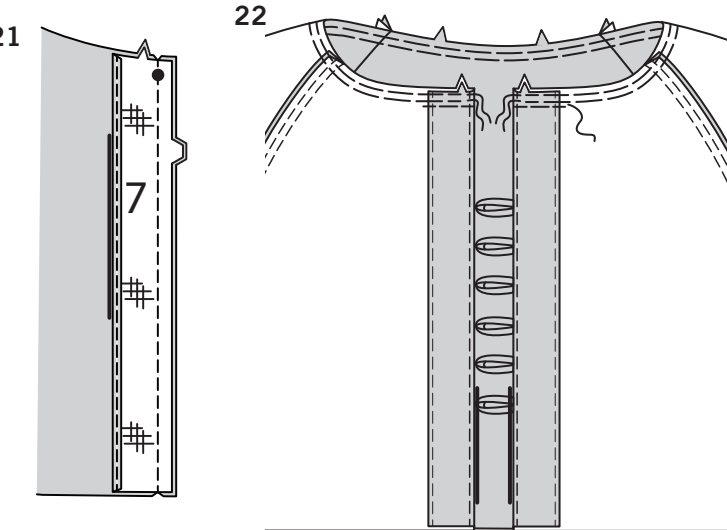
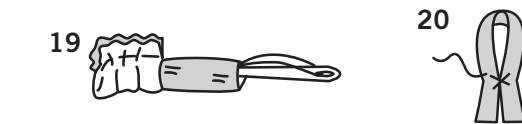
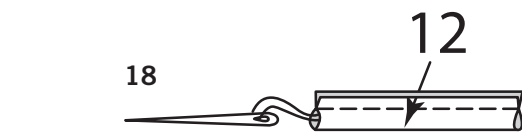
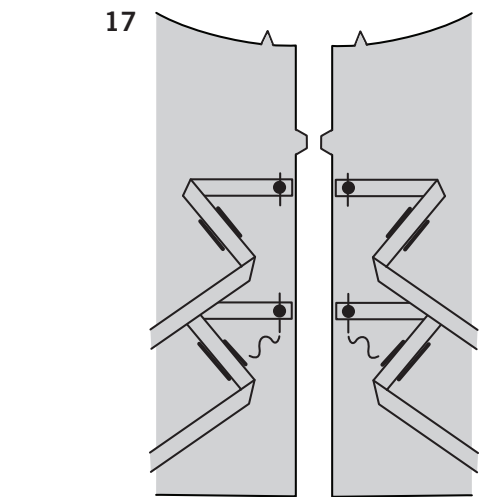
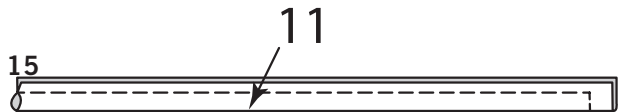
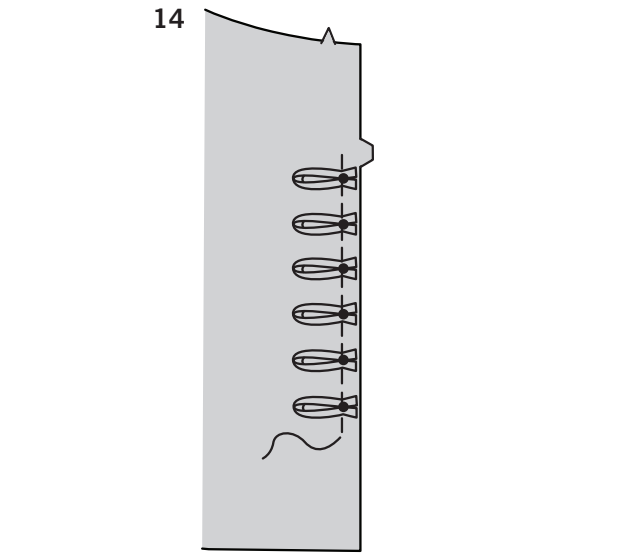
7. Piquez la couture de dessous de bras de la manche (3). Pour former la coulisse de l'élastique, relevez au fer 2.5 cm sur le bord inférieur de la manche. Rentrez le bord non fini 1 cm. Piquez près du bord intérieur pressé, en laissant une ouverture pour enfiler l'élastique.
8. Coupez un morceau d'élastique de la longueur du guide pour élastique (8) pour chaque manche. Enfilez l'élastique dans l'ouverture de la coulisse. Superposez les bouts et fixez-les en utilisant une épingle de sûreté.
9. Piquez solidement les bouts de l'élastique ensemble.
10. Piquez en fermant l'ouverture. Distribuez l'ampleur également.

CONTINUEZ COMME SUIT POUR LES DEUX MODÈLES

11. Retournez la manche à l'ENDROIT. Tenez le vêtement à l'ENVERS avec l'emmanchure vers vous. ENDROIT CONTRE ENDROIT, épinglez la manche sur le bord de l'emmanchure, en faisant coïncider les coutures de dessous de bras et les encoches. Bâissez. Piquez, puis piquez à 3 mm de la première piqûre. Égalisez la couture au-dessous des encoches près de la piqûre. Pressez la couture vers la manche.

BOUCLES A

12. Pliez la boucle (6) en deux dans le sens de la longueur, ENDROIT CONTRE ENDROIT. Piquez à un peu moins de 6 mm du bord de la pliure, en é tirant la boucle au fur et à mesure. Avec une aiguille, attachez un fil solide sur une extrémité de la boucle.
13. Passez le chas de l'aiguille vers le devant, à travers la pliure, en retournant la boucle à l'ENDROIT. Pressez.



14. Coupez sept boucles de 7 cm de longueur chacune. Pliez les boucles en deux, en superposant les extrémités. Sur l'ENDROIT, épinglez six boucles sur les petits pois du devant DROIT, ayant les bords non finis au même niveau. Bâissez. (La boucle restante sera piquée sur la bande devant plus tard.)

BOUCLES ET ATTACHES B

15. Pour faire quatre attaches, pliez les attaches (11) en deux dans le sens de la longueur. Piquez le long bord et une extrémité en couture de 6 mm. Égalisez la couture.

16. Retournez l'attache à l'ENDROIT. Pressez. Si vous préférez, nouez les extrémités finies des attaches.

17. Sur l'ENDROIT, épinglez les attaches sur les pièces du devant DROIT et GAUCHE sur les grands pois, ayant les bords non finis au même niveau. Bâissez.

18. Pliez la boucle (12) en deux dans le sens de la longueur, ENDROIT CONTRE ENDROIT. Piquez à un peu moins de 6 mm du bord de la pliure, en étirant la boucle au fur et à mesure. Avec une aiguille, attachez un fil solide sur une extrémité de la boucle.

19. Passez le chas de l'aiguille vers le devant, à travers la pliure, en retournant la boucle à l'ENDROIT. Pressez.

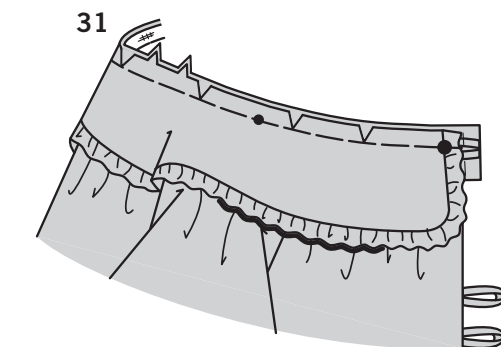
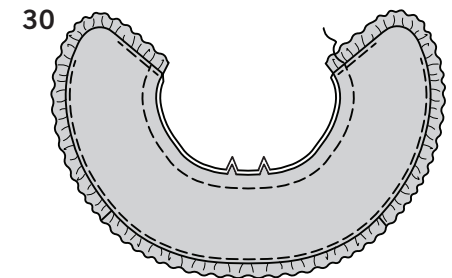
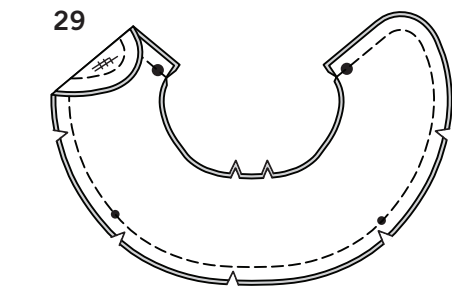
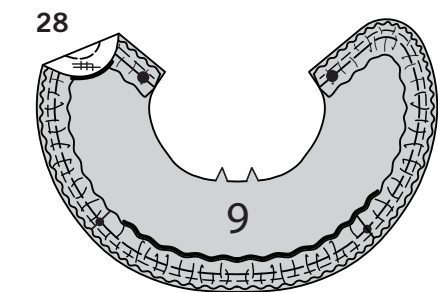
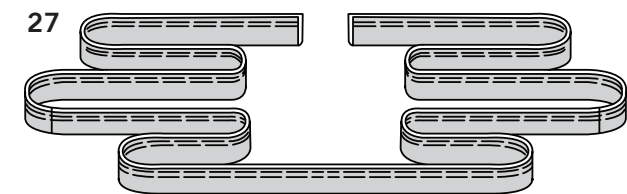
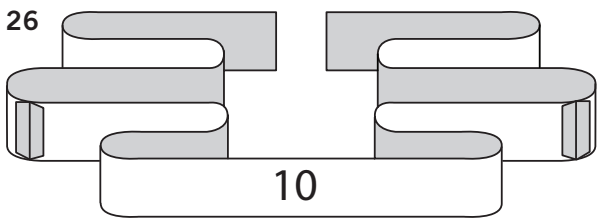
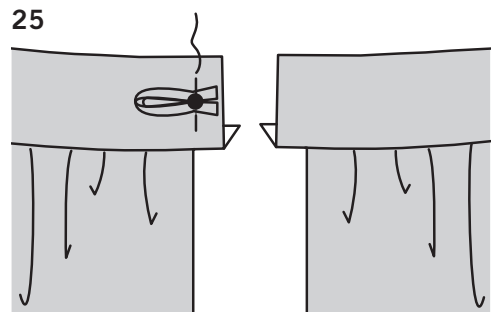
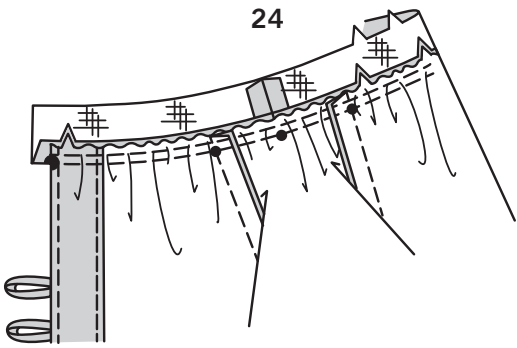
20. Pliez la boucle en deux, en superposant les extrémités. Bâissez. (La boucle sera piquée sur la bande devant plus tard.)

CONTINUEZ COMME SUIT POUR LES DEUX MODÈLES

21. Posez l'ENTOILAGE sur la parementure devant (7). **PIQUEZ AU BORD** sur le long bord sans encoche. ENDROIT CONTRE ENDROIT, épinglez les pièces de la parementure sur le devant (par-dessus les boucles ou les attaches), en faisant coïncider les grands pois et les encoches. Piquez le bord du devant. **COUPEZ LES VALEURS DE COUTURE EN DÉGRADÉ.**

22. **SOUS-PIQUEZ** la parementure. Retournez la parementure vers l'INTÉRIEUR ; pressez. Bâissez le bord supérieur. **FRONCEZ** le bord de l'encolure du haut entre les encoches du devant.

23. Posez l'ENTOILAGE sur les pièces de la bande devant (4) et de la bande dos (5). Piquez la bande devant et la bande dos sur les bords de l'épaule.



24. ENDROIT CONTRE ENDROIT et avec les bords non finis au même niveau, épinglez la bande sur le bord de l'encolure, en faisant coïncider les encoches, en plaçant le bord fini sur le grand pois et les petits pois sur les coutures. Tirez sur le fauil pour ajuster. Bâissez ; piquez. **COUPEZ LES VALEURS DE COUTURE EN DÉGRADÉ.** Pressez la bande vers l'extérieur, en pressant la couture vers la bande.

25. Sur l'ENDROIT, épinglez la boucle sur la bande devant DROIT sur le petit pois, ayant les bords non finis au même niveau. Bâissez.

COL B

26. Piquez les pièces du volant (10) ensemble sur les extrémités.

27. Pliez le volant en deux dans le sens de la longueur, ENVERS CONTRE ENVERS. **FRONCEZ** le long bord.

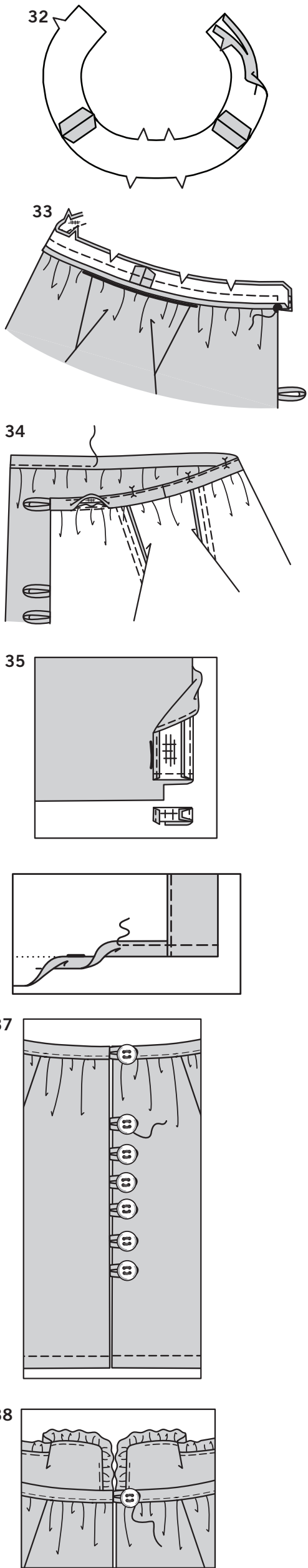
28. Posez l'ENTOILAGE sur une pièce du col (9). Sur l'ENDROIT, épinglez le volant sur le col avec les bords non finis au même niveau et ayant les coutures sur les petits pois, en tirant sur le fauil pour ajuster. Bâissez.

29. ENDROIT CONTRE ENDROIT et avec les bords non finis au même niveau, épinglez la parementure de col sur le col, (par-dessus le volant). Piquez le bord sans encoche. **COUPEZ LES VALEURS DE COUTURE EN DÉGRADÉ.**

30. **SOUS-PIQUEZ** la parementure. Retournez le col ; pressez, en pressant le volant vers l'extérieur.

31. Épinglez le col sur la bande, en faisant coïncider les grands pois et les encoches, en plaçant le petit pois sur les coutures de bande d'encolure. Bâissez.

CONTINUEZ COMME SUIT POUR LES DEUX MODÈLES



- 32.** Piquez les coutures d'épaule des pièces de la parementure de bande. Rentrez au fer 1.5 cm sur le bord inférieur. Coupez à 6 mm.
- 33.** ENDROIT CONTRE ENDROIT et avec le bord non fini au même niveau, épinglez la parementure de bande sur la bande, en faisant coïncider les encoches. Piquez le bord de l'encolure et les extrémités entre les grands pois, en veillant à ne pas prendre le bord fini du volant dans la piqûre pour le modèle B.
COUPEZ LES VALEURS DE COUTURE EN DÉGRADÉ.
- 34.** **SOUS-PIQUEZ** la parementure de bande aussi loin que possible. Retournez la parementure vers l'INTÉRIEUR ; pressez. Épinglez le bord pressé de la parementure par-dessus la couture, en plaçant les épingles sur l'ENDROIT. Sur l'ENDROIT, piquez la bande près de la couture, en prenant le bord pressé de la parementure sur l'ENVERS.
- 35.** Retournez la parementure vers l'EXTÉRIEUR. Piquez à travers la parementure à 1.5 cm du bord inférieur. Égalisez la parementure près de la piqûre. Coupez le vêtement jusqu'à 1.5 cm du bord intérieur de la parementure.
- 36.** Retournez la parementure vers l'INTÉRIEUR ; pressez, en relevant l'ourlet au fer le long de la marque, en pressant un pli. Rentrez au fer le bord non fini pour rejoindre le pli. Piquez l'ourlet sur place en commençant sur le bord de l'ouverture.
- 37.** **POUR LE MODÈLE A** – superposez les bords du devant. Cousez les boutons sur le devant GAUCHE et la bande devant sous les boucles.
- 38.** **POUR LE MODÈLE B** – superposez les bords du devant. Cousez le bouton sur la bande devant GAUCHE sous la boucle. Au moment de porter le vêtement, formez des nœuds avec les attaches, comme illustré sur la pochette.