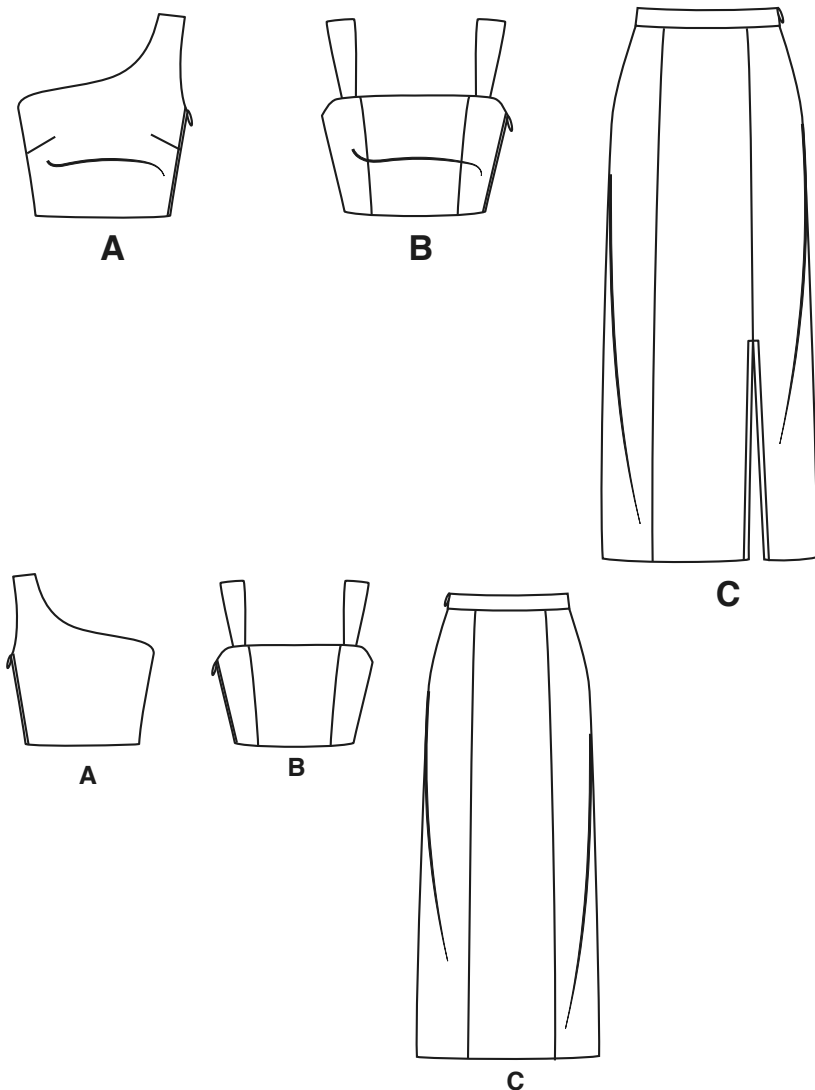


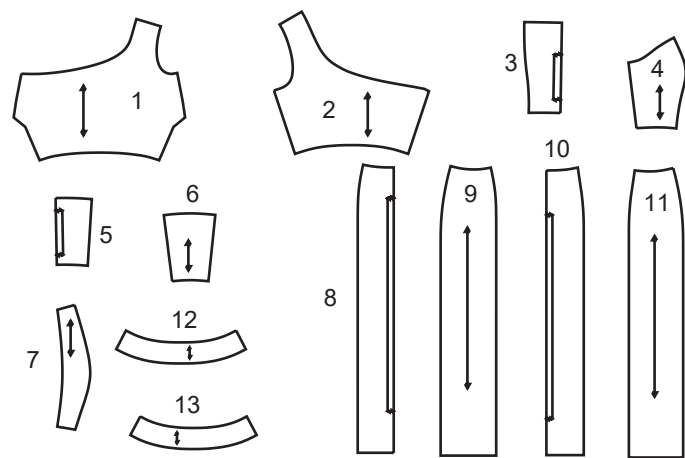
1 / 4
NEWLOOK® N6741

www.simplicity.com info@simplicity.com 1-888-588-2700

Merci d'avoir acheté ce patron de Simplicity. Nous avons déployé tous nos efforts pour vous offrir un produit de haute qualité.

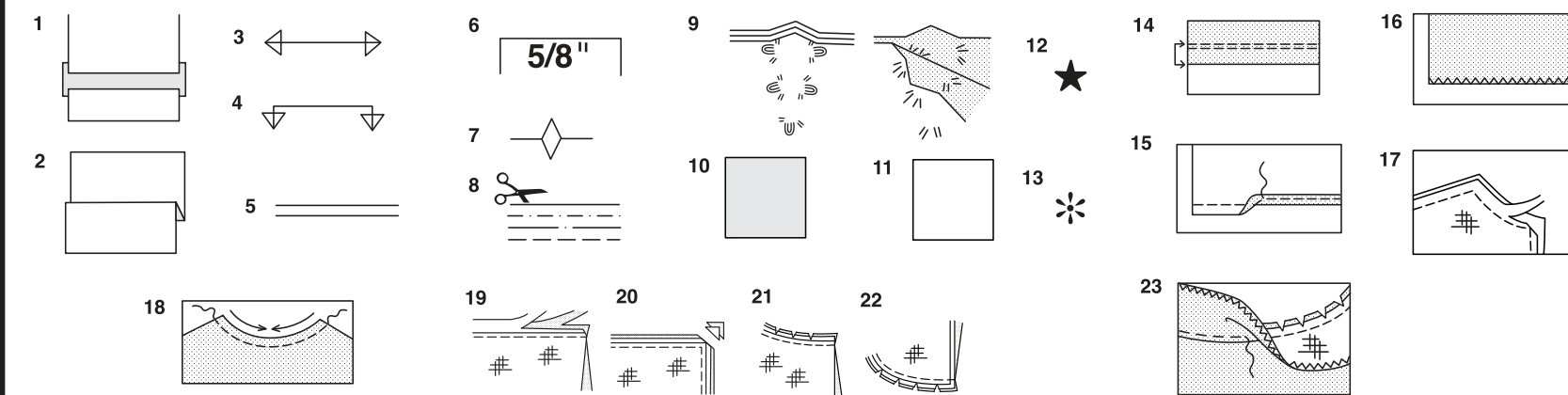


13 PIECES



- 1 DEVANT - A
- 2 DOS- A
- 3 DEVANT - B
- 4 CÔTÉ DEVANT - B
- 5 DOS - B
- 6 CÔTÉ DOS - B
- 7 BANDE D'ÉPAULE - B
- 8 DEVANT - C
- 9 CÔTÉ DEVANT - C
- 10 DOS - C
- 11 CÔTÉ DOS - C
- 12 CEINTURE DEVANT - C
- 13 CEINTURE DOS - C

SELVAGE (S)= LISIÈRE (S)
SEL. (S)= LIS.
FOLD= PLIURE
SINGLE THICKNESS= SIMPLE ÉPAISSEUR
CROSSWISE FOLD= PLIURE TRANSVERSALE



Comment Utiliser Votre Patron Multi-Tailles

D'abord Préparez Votre Patron
Choisissez les pièces de patron selon le modèle que vous voulez faire.

Ce patron est fait aux mesures du corps avec aisance prévue pour le confort et l'élégance. Si vos mesures diffèrent de celles indiquées sur l'enveloppe du patron, ajustez les pièces avant de les placer sur le tissu.

Vérifiez la mesure depuis la base du cou jusqu'à la taille et la longueur de la robe, au besoin modifiez la pièce. Les lignes pour rallonger et raccourcir sont indiquées.

- 1. **POUR RALLONGER:** Coupez la pièce entre les lignes tracées et placez le papier au-dessous. Disposez la pièce et épinglez-la sur le patron.
- 2. **POUR RACCOURCIR:** Pliez le long des lignes tracées pour former un pli mesurant la moitié de la longueur à raccourcir, ex: 1.3cm de large pour raccourcir de 2.5cm

Marques Du Patron

- 3. **DROIT FIL:** placez-le à une distance régulière de la lisière ou d'un droit fil.
- 4. **PLIURE:** placez-la sur la pliure du tissu.
- 5. **LIGNES POUR RALLONGER OU RACCOURCIR**
- 6. **VALEUR DE COUTURE:** de 5/8" (1.5cm) sauf indication contraire.
- 7. **CRANS:** superposez les crans.
- 8. **LIGNES DE COUPE:** les patrons multi-tailles ont différentes lignes de coupe pour différentes tailles.
- 9. **POINTS DE TAILLEUR:** Avec du fil double, faites deux points lâches de façon à former une bride traversant le tissu et le patron en laissant dépasser de longs bouts. Coupez la bride pour ôter le patron. Coupez le fil entre les épaisseurs de tissu. Laissez les bouts de fil.

Plans de Coupe

Instructions Pour La Coupe

POUR LE TISSU PLIE OU EN DOUBLE ÉPAISSEUR - Placez le tissu endroit contre endroit et épinglez le patron sur l'envers du tissu.

POUR ÉPAISSEUR UNIQUE - Épinglez le patron sur l'endroit du tissu.

N.B. - Les pièces de patron doivent être disposées plus près les unes des autres pour les petites tailles. Faites des entailles dans la ligne de coupe.

AVANT d'ôter le patron du tissu, reportez toutes les marques en faisant des points de tailleur ou en utilisant du papier-calque de couturière.

- 10. CODE: patron côté imprimé sur le dessus
- 11. CODE: patron côté imprimé sur le dessous
- 12. CODE: Coupez toutes les pièces sauf celles qui dépassent au-delà du tissu, puis ouvrez le tissu et sur l'ENDROIT du tissu, coupez dans les positions indiquées
- 13. CODE: Pour les plans de coupe avec ou sans sens assurez-vous que le tissu est placé avec le sens ou les motifs dans la même direction.

Avant d'épingler la pièce de patron sur le tissu, repassez-la à sec avec un fer chaud pour ôter les plis

Instructions De Couture

Code	Endroit	Envers	Entoilage	Doublure

Cousez le vêtement en suivant les **Instructions de Couture.**

ÉPINGLEZ ou bâtissez les coutures en superposant les crans.

PIQUEZ en coutures de 5/8" (1.5cm) sauf indication contraire

OUVREZ LES COUTURES AU FER, sauf indication contraire, en crantant au besoin de façon que les coutures soient bien plates.

14. **POUR SOUTENIR ou FRONCER-** Relâchez légèrement la tension de l'aiguille. L'ENDROIT vers vous, piquez à longs points à 5/8" (1.5cm) du bord coupé. Repiquez à 1/4" (6mm) dans la valeur de couture.

FINITON DU BORD - Finissez les bords non finis des coutures, ourlets et parementures en utilisant l'une des méthodes suivantes:

15. Piquez à 1/4" (6mm) du bord, rentrez le long de la piqure et piquez.

16. Piquez les bords non finis à point zig-zag ou overlock.

17. **ENTOILAGE -** Épinglez l'entoilage sur l'ENVERS du tissu. Biaisiez les coins qui seront pris dans les coutures. Faites un bâti-machine à 1/2" (1.3cm) du bord coupé (paraissant seulement sur la première illustration). Recoupez l'entoilage tout près du bâti. Pour l'entoilage THERMOCOLLANT, suivez les indications du fabricant.

18. **PIQURE DE SOUTIEN -** Piquez à 1/2" (1.3cm) du bord coupé dans la direction des flèches (paraissant sur le premier croquis seulement).

COUPE EN DEGRADÉ - Recoupez les valeurs de couture en dégradé.

19. Recoupez les coutures fermées.

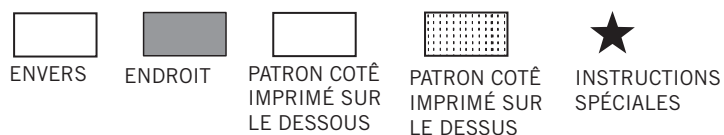
20. Biaisiez les coins

21. Crantez les angles

22. Crantez les courbes

23. **SOUS-PIQUEZ -** Repassez la parementure en dehors du vêtement; repassez la couture vers la parementure. Avec la parementure vers vous, sous-piquez tout près de la couture à travers la parementure et les valeurs de

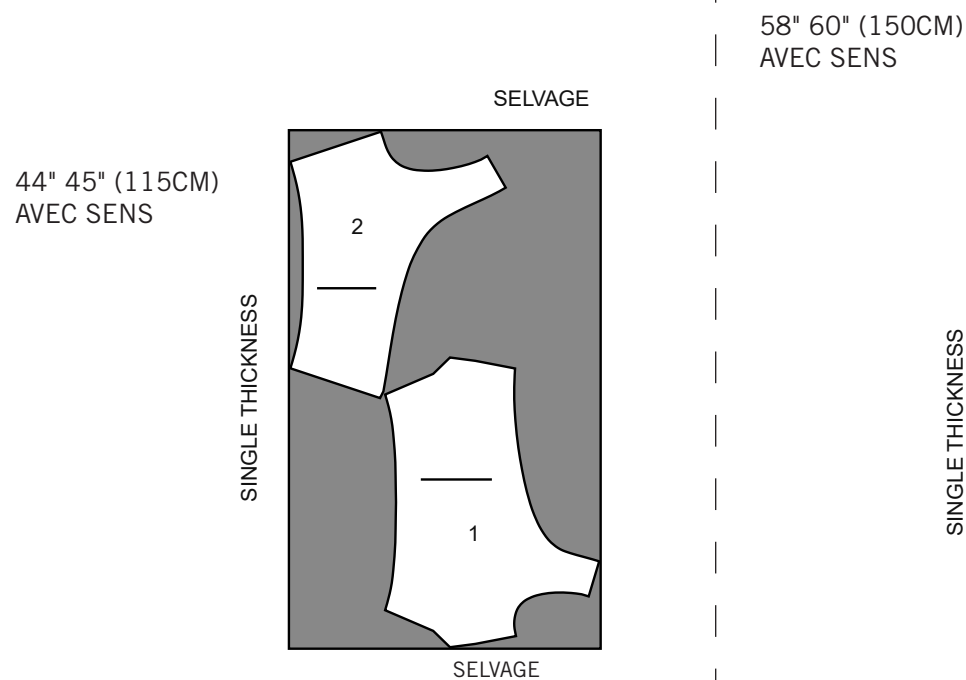
Plans de Coupe



NOTE : POUR LES TISSUS SIMILI CUIR, MODIFIEZ LE PATRON AVANT DE COUPER. PLACEZ LES ÉPINGLES À L'INTÉRIEUR DE LA VALEUR DE COUTURE OU UTILISEZ DU RUBAN DE MASQUAGE. N'UTILISEZ PAS UNE ROULETTE POUR REPORTER LA MARQUE.

HAUT A

UTILISEZ LES PIÈCES 1 2



DOUBLURE

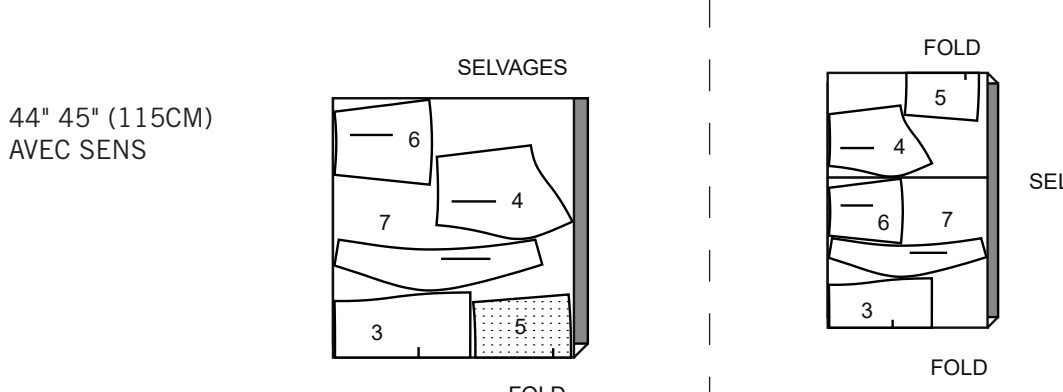
UTILISEZ LES PIÈCES 1 2

44" 45" (115CM)
SANS SENS



HAUT B

UTILISEZ LES PIÈCES 3 4 5 6 7



DOUBLURE

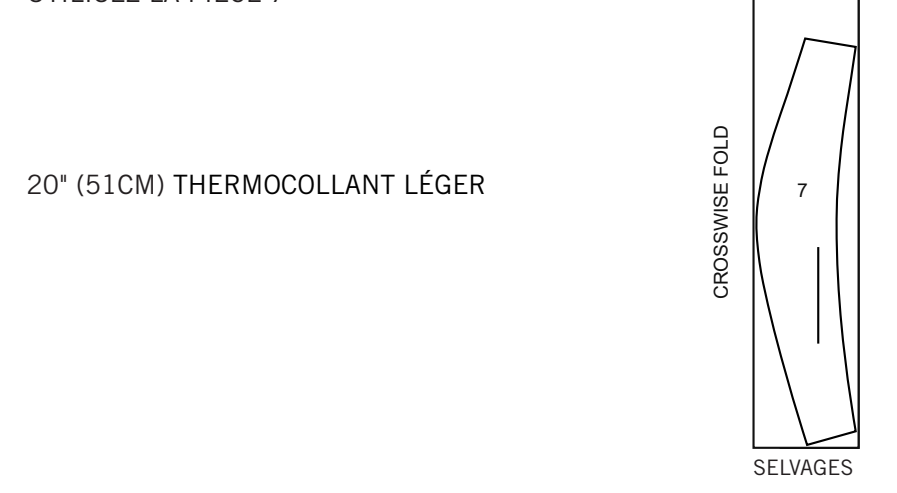
UTILISEZ LES PIÈCES 3 4 5 6 7

44" 45" (115CM)
SANS SENS



ENTOILAGE

UTILISEZ LA PIÈCE 7



SUITE DU PLAN DE COUPE PAGE 2

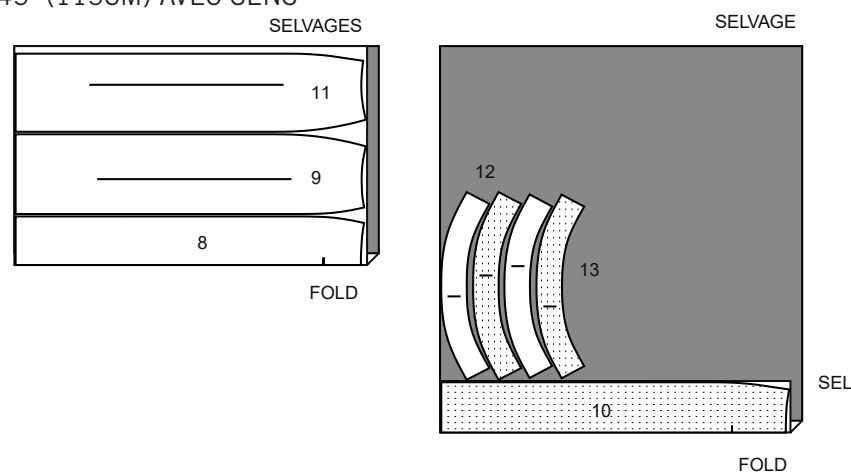
N6741

2 / 4

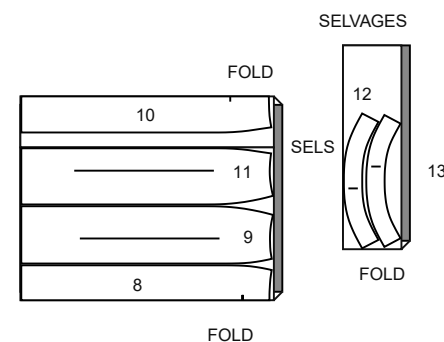
JUPE C

UTILISEZ LES PIÈCES 8 9 10 11 12 13

44" 45" (115CM) AVEC SENS



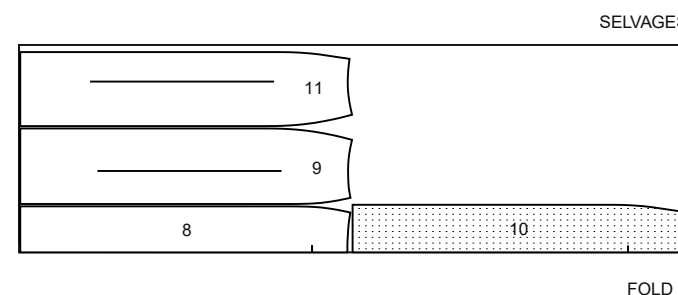
58" 60" (150CM)
AVEC SENS



DOUBLURE

UTILISEZ LES PIÈCES 8 9 10 11

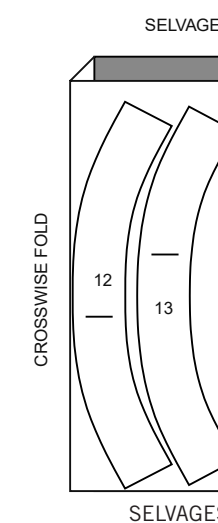
44" 45" (115CM)
SANS SENS



ENTOILAGE

UTILISEZ LES PIÈCES 12 13

20" (51CM) THERMOCOLLANT
LÉGER



LES PIÈCES DU PATRON SERONT IDENTIFIÉES PAR DES NUMÉROS LA PREMIÈRE FOIS QU'ELLES SERONT UTILISÉES. PIQUEZ LES COUTURES ENDROIT CONTRE ENDROIT, SAUF INDIQUÉ DIFFÉREMMENT.

HAUT A

1. Pour faire les pinces sur le devant (1), ENDROIT CONTRE ENDROIT, superposez les lignes pointillées, en faisant coïncider les petits pois. Piquez le long de la ligne pointillée de la partie la plus large jusqu'à la pointe. Pressez les pinces vers le bas.

2. ENDROIT CONTRE ENDROIT, piquez le devant et le dos (2) sur la couture du côté DROIT, en laissant le côté GAUCHE ouvert pour enfiler la fermeture à glissière.

3. Rentrez au fer 1.5 cm sur les bords du côté GAUCHE. Épinglez la fermeture fermée sous les bords pressés, en plaçant l'extrémité inférieure de la fermeture à un peu moins de 2 cm du bord inférieur et ayant les bords pressés rejoints au centre de la fermeture. Bâtissez à la machine à 6 mm du bord pressé. Pour consolider l'extrémité inférieure de la fermeture, cousez à la main l'extrémité inférieure du ruban sur la valeur de couture.

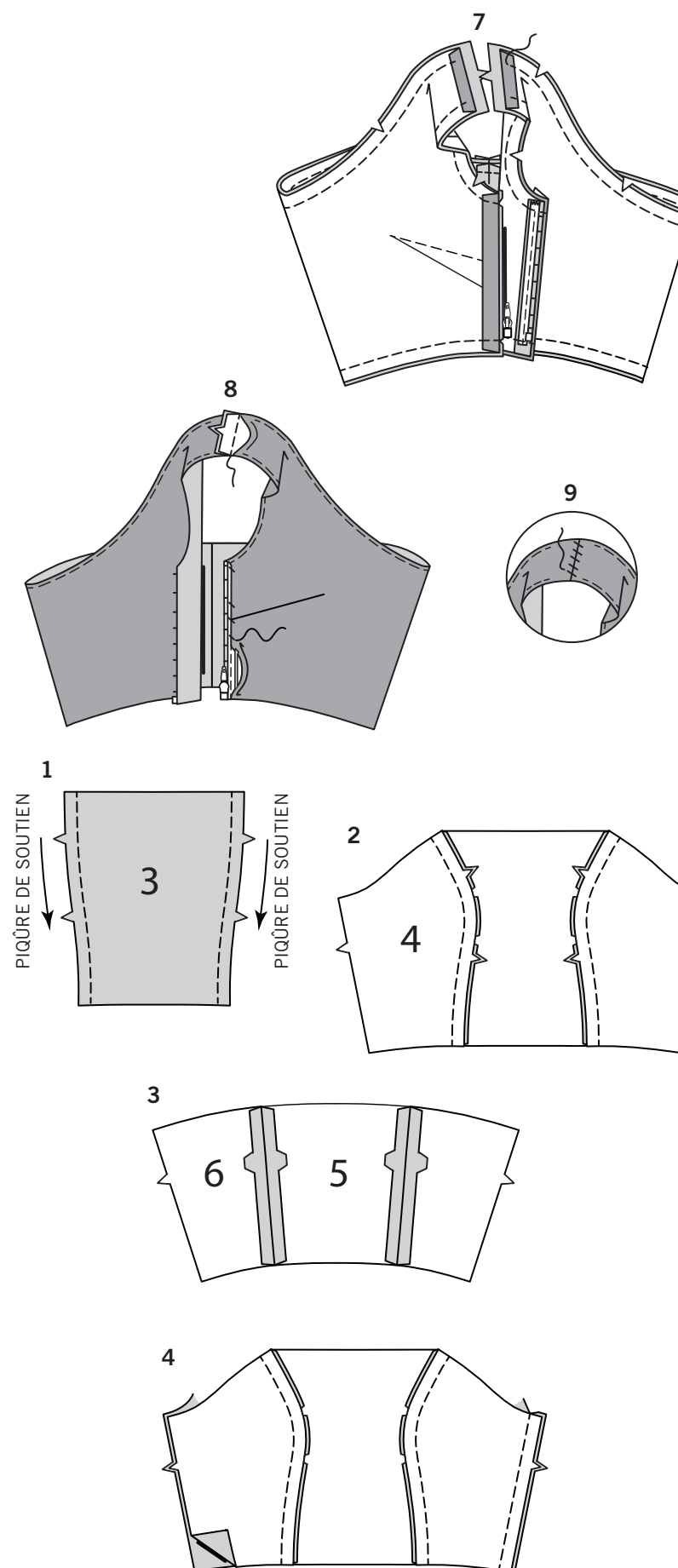
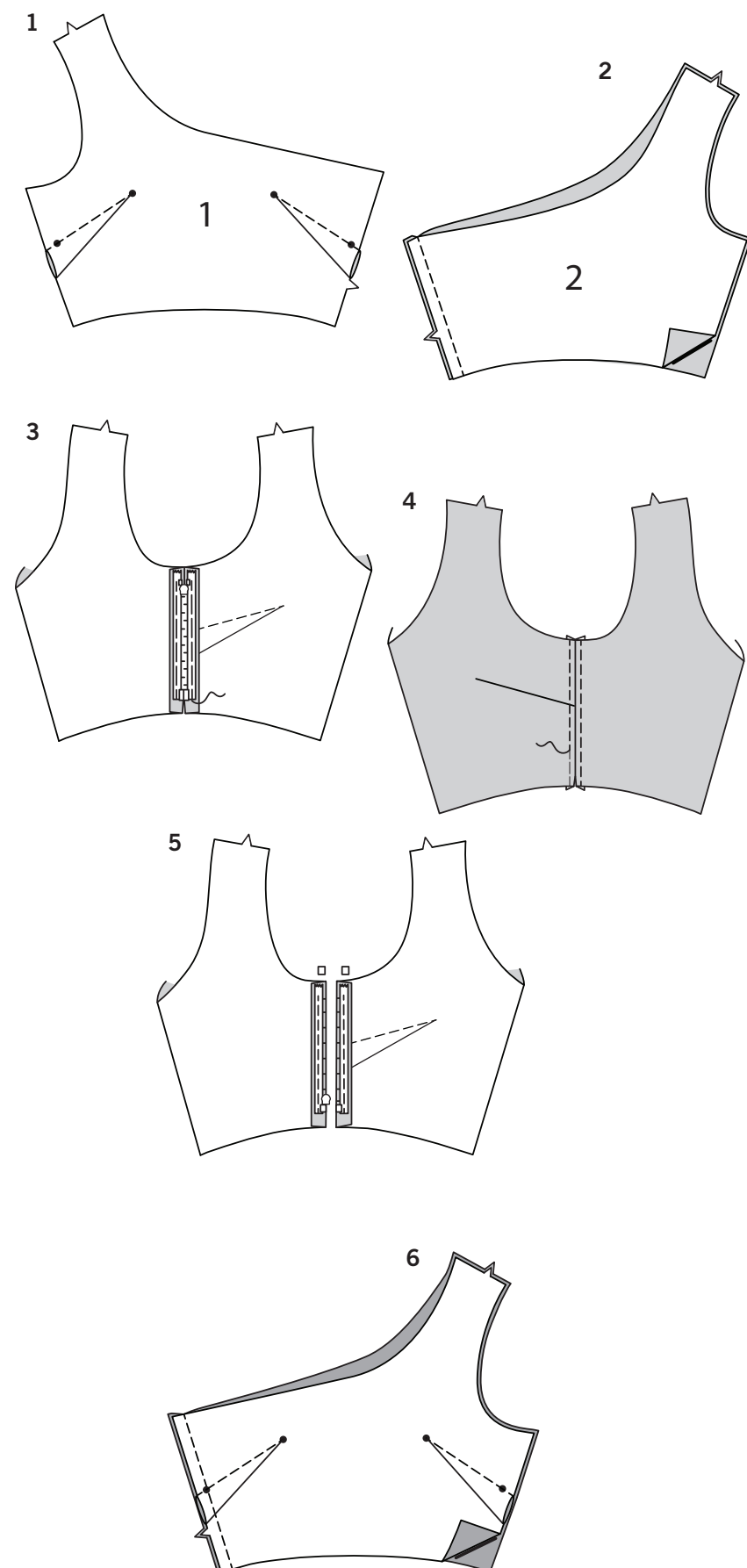
4. En utilisant un pied à fermeture réglable, sur l'ENDROIT, piquez à 6 mm des bords pressés, en prenant le ruban de la fermeture et en maintenant les dents libres. Enlevez le bâti.

ASTUCE : pour éviter une piqûre irrégulière autour de la patte et du curseur, arrêtez la piqûre juste avant d'atteindre le curseur. En laissant l'aiguille dans le tissu, soulevez le pied-de-biche et tirez le curseur vers le bas, au-dessous de l'aiguille. Abaissez le pied-de-biche et continuez la piqûre.

5. Ouvrez la fermeture. Enlevez les arrêts de fermeture du bord supérieur de la fermeture. La doublure fait office d'arrêt supérieur pour la fermeture une fois celle-ci appliquée.

ASTUCE : maintenez la tirette en bas jusqu'à piquer la doublure sur place.

6. Piquez les pinces et les coutures des pièces en doublure comme décrit pour le haut, en omettant la pose de la fermeture à glissière, en laissant l'épaule DROITE et la couture latérale ouvertes.



7. Rentrez au fer 1.5 cm sur le côté GAUCHE et les bords de l'épaule de la doublure. ENDROIT CONTRE ENDROIT, épinglez la doublure sur le haut, en faisant coïncider les milieux et les coutures et ayant les bords non finis au même niveau. Piquez le bord de l'encolure et inférieur du haut. Piquez les bords de l'emmanchure en arrêtant juste avant la valeur de couture d'épaule.

COUPEZ LA VALEUR DE COUTURE EN DÉGRADÉ.

8. **SOUS-PIQUEZ** la doublure aussi loin que possible. Retourner la doublure vers l'INTÉRIEUR ; pressez. Sur l'ENVERS, épinglez le bord pressé de la doublure sur le ruban de la fermeture, en dégageant les dents de la fermeture. Cousez en place aux points coulés. ENDROIT CONTRE ENDROIT, piquez les coutures d'épaule en maintenant libre le bord pressé de la doublure.

9. Glissez les coutures d'épaule à l'INTÉRIEUR des bords pressés de la doublure. Épinglez ensemble les bords pressés de la doublure. Piquez la couture d'épaule aux points coulés.

HAUT B

1. Faites une **PIQÛRE DE SOUTIEN** sur les bords du côté du devant (3).

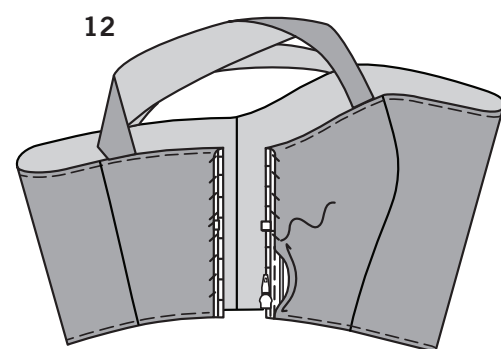
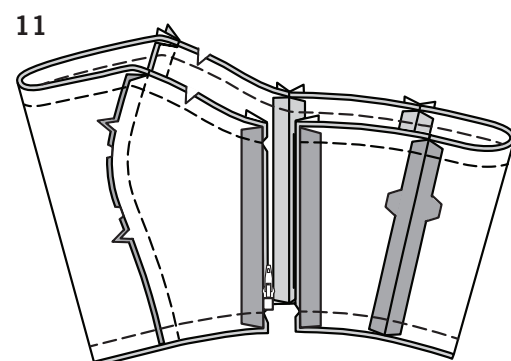
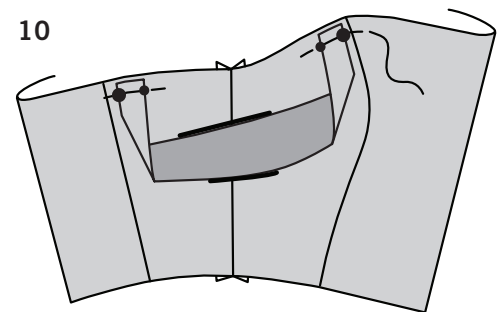
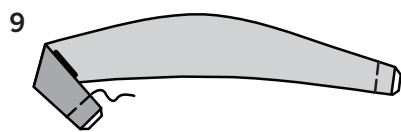
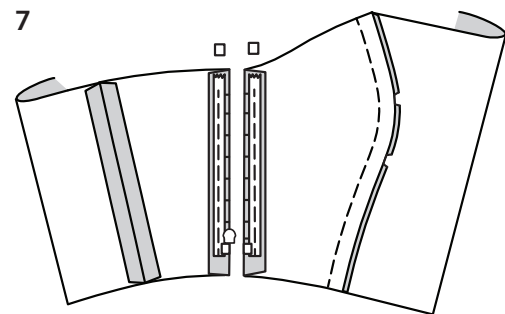
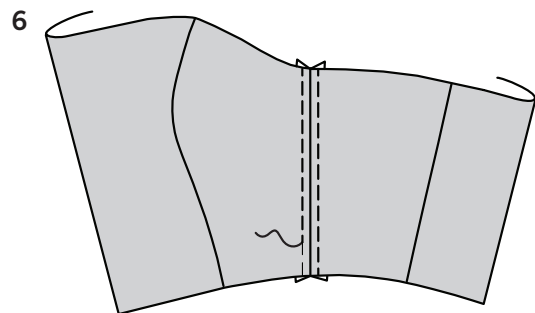
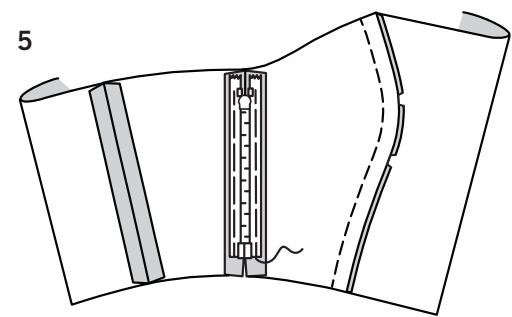
2. ENDROIT CONTRE ENDROIT, épinglez les pièces du côté devant (4) sur le devant, en faisant coïncider les encoches, en soutenant le côté pour ajuster. Crantez vers la piqûre de soutien si nécessaire. Bâtissez. Piquez. Pressez la couture vers le devant.

3. Épinglez les pièces du côté dos (6) sur le dos (5) en faisant coïncider les encoches. Piquez.

4. ENDROIT CONTRE ENDROIT, piquez le devant et le dos sur la couture du côté DROIT, en laissant le côté gauche ouvert.

N6741

3 / 4



5. Rentez au fer 1.5 cm sur les bords du côté GAUCHE. Épinglez la fermeture fermée sous les bords pressés, en plaçant l'extrémité inférieure de la fermeture à un peu moins de 2 cm du bord inférieur et ayant les bords pressés rejoints au centre de la fermeture. Bâissez à la main à 6 mm du bord pressé. Pour consolider l'extrémité inférieure de la fermeture, cousez à la main l'extrémité inférieure du ruban sur la valeur de couture.

6. En utilisant un pied à fermeture réglable, sur l'ENDROIT, piquez à 6 mm des bords pressés, en prenant le ruban de la fermeture. Enlevez le bâti.
ASTUCE : pour éviter une piqûre irrégulière autour de la patte et du curseur, arrêtez la piqûre juste avant d'atteindre le curseur. En laissant l'aiguille dans le tissu, soulevez le pied-de-biche et tirez le curseur vers le bas, au-dessous de l'aiguille. Abaissez le pied-de-biche et continuez la piqûre.

7. Ouvrez la fermeture. Enlevez les arrêts de fermeture du bord supérieur de la fermeture. La doublure fait office d'arrêt supérieur pour la fermeture une fois celle-ci appliquée.
ASTUCE : maintenez la tirette en bas jusqu'à piquer la doublure sur place.

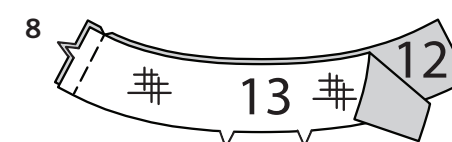
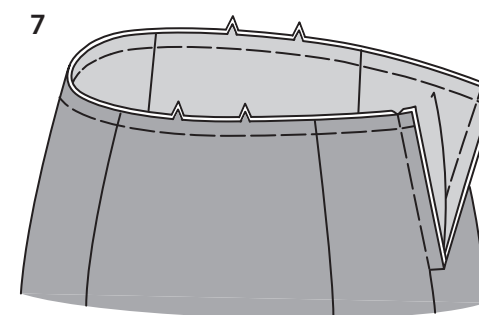
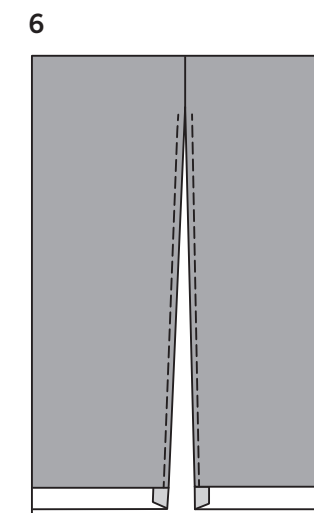
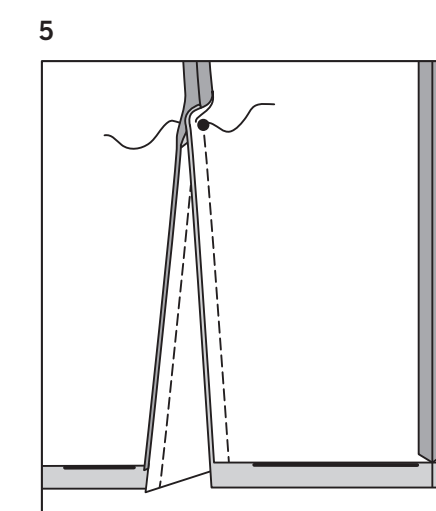
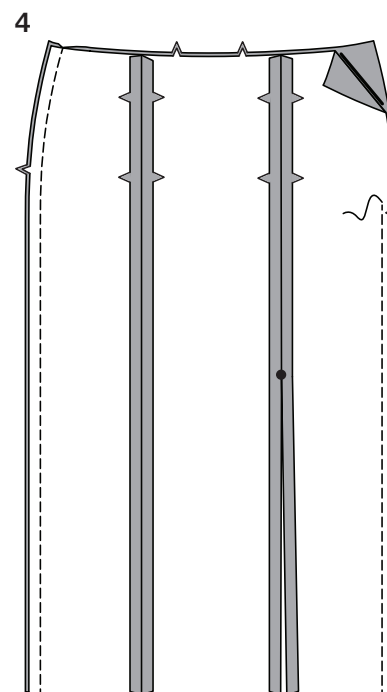
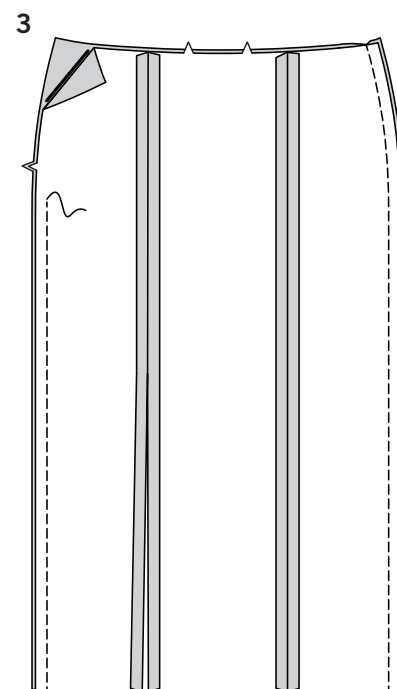
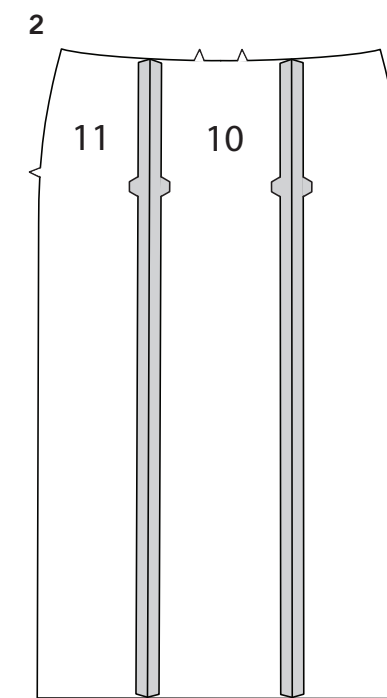
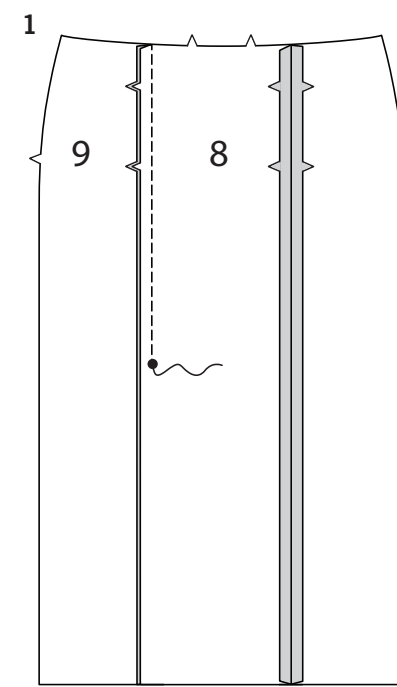
8. Posez l'ENTOILAGE sur la bande (7). ENDROIT CONTRE ENDROIT, épinglez la bande d'épaule sur la pièce de la parementure en faisant coïncider les marques. Piquez les longs bords de la bande d'épaule, en laissant les extrémités ouvertes. **COUPEZ LA VALEUR DE COUTURE EN DÉGRADÉ.**

9. Retournez la bande à l'ENDROIT. Pressez. Bâissez ensemble les bords non finis.

10. Sur l'ENDROIT, épinglez les bandes sur le bord supérieur du haut, en faisant coïncider les grands pois et les petits pois. Bâissez.

11. Piquez les coutures de la doublure comme décrit pour le haut, en omettant la pose de la fermeture. Rentez au fer 1.5 cm sur le bord du côté GAUCHE. ENDROIT CONTRE ENDROIT, épinglez la doublure sur le haut, en faisant coïncider les milieux et les coutures, ayant les bords non finis au même niveau. Piquez les bords de l'encolure et inférieur du haut. **COUPEZ LA VALEUR DE COUTURE EN DÉGRADÉ.**

12. SOUS-PIQUEZ la doublure aussi loin que possible. Retournez la doublure vers l'INTÉRIEUR ; pressez. Sur l'ENVERS, épinglez le bord pressé de la doublure sur le ruban de la fermeture, en dégageant les dents de la fermeture. Cousez sur place aux points coulés.



JUPE C

NOTE : Avant de faire les coutures, coupez 2.5 cm des bords inférieurs des pièces de la doublure de jupe.

1. ENDROIT CONTRE ENDROIT, épinglez les pièces du côté devant (9) sur le devant (8) en faisant coïncider les encoches. Piquez, en piquant le côté devant GAUCHE jusqu'au grand pois. Piquez au point arrière sur le grand pois pour renforcer la couture.

2. Piquez les pièces du côté dos (11) sur le dos (10) en faisant coïncider les encoches.

3. ENDROIT CONTRE ENDROIT, piquez le devant et le dos sur la couture du côté DROIT. Piquez la couture du côté GAUCHE du bord inférieur à 5 cm au-dessous de l'encoche ; piquez au point arrière sur l'extrémité inférieure de l'ouverture.

4. Piquez les coutures sur les pièces de la doublure devant et dos comme décrit pour la jupe. ENDROIT CONTRE ENDROIT, piquez le devant et le dos sur les coutures du côté, en piquant sur la couture du côté GAUCHE du bord inférieur jusqu'à 5 cm au-dessous de l'encoche ; piquez au point arrière sur l'extrémité inférieure de l'ouverture. Crantez vers la piqûre sur l'extrémité inférieure de l'ouverture, en veillant à ne pas cranter à travers la piqûre.

5. ENDROIT CONTRE ENDROIT, épinglez la doublure et la jupe sur le bord inférieur. Pour finir la fente devant, épinglez ensemble les bords de l'ouverture, ayant les bords non finis au même niveau. Piquez, en arrêtant la piqûre au grand pois, comme illustré.

6. SOUS-PIQUEZ la doublure. Retournez la doublure vers l'INTÉRIEUR. Pressez.

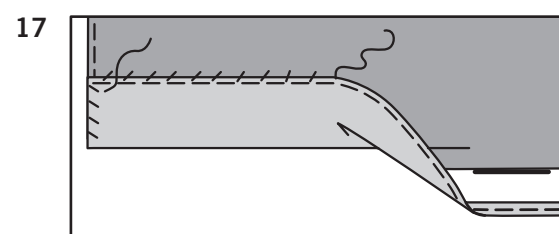
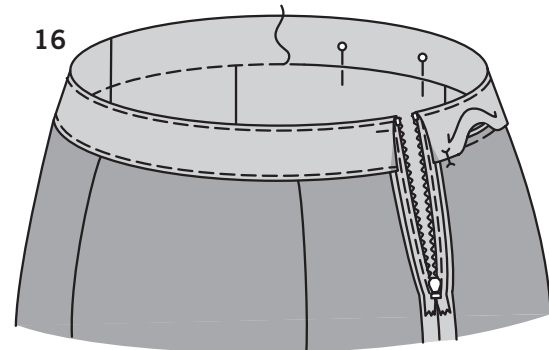
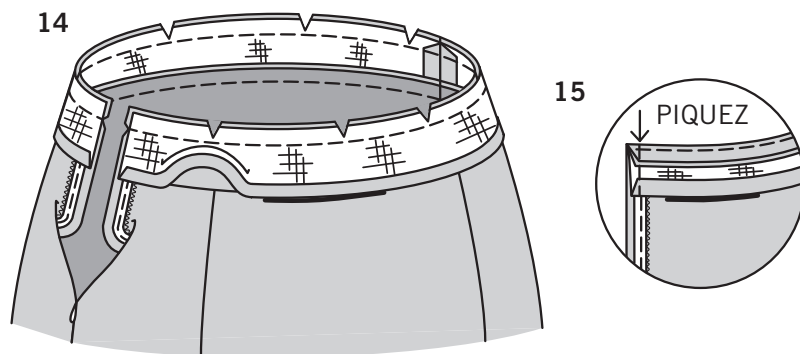
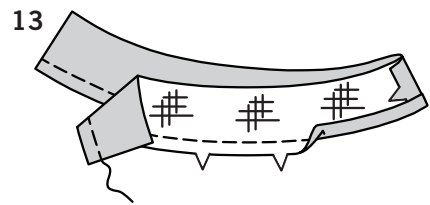
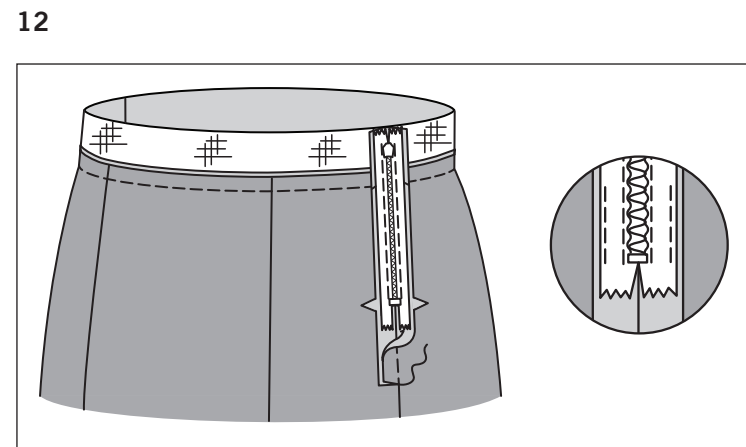
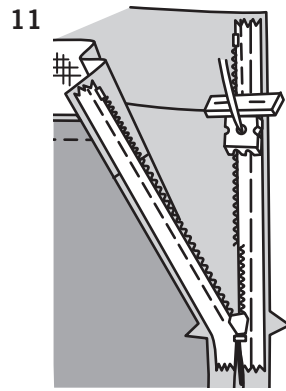
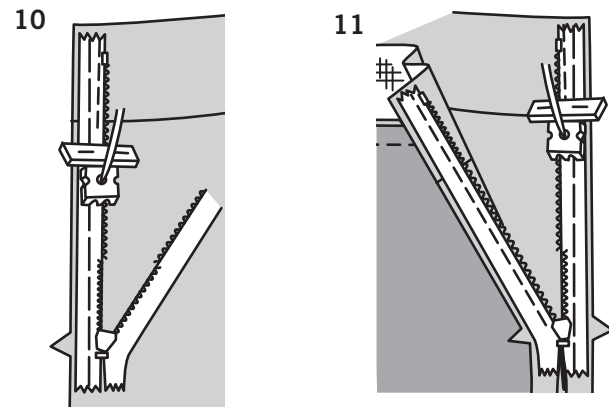
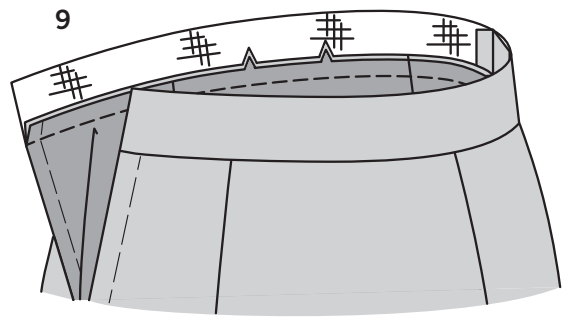
7. Tirez sur la valeur de couture de la doublure sur les bords de l'ouverture GAUCHE de la jupe, au-dessus du cran. Bâissez ensemble les bords non finis.

NOTE : Vous avez coupé deux pièces de la ceinture devant et deux de la ceinture dos. Une pièce de la ceinture devant et ceinture dos sera utilisée comme parementure de ceinture et une fois complète, sera à l'intérieur du vêtement, vers votre corps.

8. Posez l'ENTOILAGE sur l'ENVERS de toutes les pièces de la ceinture devant (12) et de la ceinture dos (13). Piquez la couture du côté DROIT des pièces de la bande.

N6741

4 / 4



9. ENDROIT CONTRE ENDROIT, épinglez la ceinture sur le bord supérieur de la jupe, en faisant coïncider les milieux et la couture du côté DROIT. Piquez. Relevez la couture au fer, en pressant la bande vers l'extérieur.

NOTE : Piquez la fermeture à glissière invisible en utilisant un pied à fermeture invisible. Avant de commencer, assurez-vous d'aligner l'aiguille avec le centre du pied à fermeture invisible, sinon l'aiguille peut se casser. Si les spirales sont vers la GAUCHE du bord non fini, utilisez la rainure GAUCHE et si elles sont vers la DROITE du bord non fini, utilisez la rainure DROITE.

10. Ouvrez la fermeture et pressez le ruban à plat sur l'ENVERS, en déroulant les spirales. Ne les pressez pas. (Utilisez le fer réglé à basse température.)
Sur l'ENDROIT, épinglez le côté DROIT de la fermeture vers le bas sur le côté DROIT de l'ouverture de la fermeture. Ayez la spirale le long de la ligne de couture, le ruban sur la valeur de couture et l'arrêt supérieur à 2 cm au-dessous du bord supérieur, comme illustré. Bâissez à la main au centre du ruban. Placez le pied à fermeture en haut de la fermeture avec la rainure DROITE du pied par-dessus la spirale. Piquez sur le ruban jusqu'à l'encoche. Piquez au point arrière pour renforcer.

11. Épinglez de la même façon l'autre moitié de la fermeture sur le côté GAUCHE de l'ouverture de la fermeture. Assurez-vous que les bords supérieurs du vêtement soient au même niveau et que les coutures de ceinture coïncident. Bâissez à la main le long du centre du ruban. Placez le pied à fermeture en haut de la fermeture avec la rainure GAUCHE par-dessus la spirale. Piquez sur le ruban jusqu'à l'encoche. Piquez au point arrière pour renforcer.

12. Fermez la fermeture et vérifiez qu'elle ne soit pas visible de l'ENDROIT. Tirez les extrémités libres du ruban de la fermeture à l'opposé de la valeur de couture. Épinglez la couture restante du milieu dos ensemble au-dessous de la fermeture. Placez le pied à fermeture vers la GAUCHE de sorte que l'aiguille descende à travers l'encoche extérieure du pied. Commencez à piquer à 6 mm au-dessus du point le plus bas et légèrement vers la GAUCHE. Piquez le reste de la couture en raccordant avec la couture précédente.
Si vous préférez, dépliez chaque valeur de couture au bas de la fermeture et piquez le ruban sur celle-là.

13. Piquez la couture du côté DROIT des pièces de la parementure de ceinture, Piquez à la machine à 1.3 cm du bord à encoche. Rentrez au fer le bord le long de la piqûre.

14. Ouvrez les bords de l'ouverture du côté GAUCHE de la jupe, en déroulant les dents de la fermeture à l'opposé du bord de l'ouverture. ENDROIT CONTRE ENDROIT, épinglez la parementure sur la ceinture, en faisant coïncider les milieux et les coutures du côté DROIT.
Piquez le bord supérieur. **COUPEZ LA VALEUR DE COUTURE EN DÉGRADÉ.**

15. Épinglez ensemble les bords de l'ouverture du dos. En utilisant un pied à fermeture réglable, piquez à travers la parementure à 1.3 cm des bords du dos, en maintenant les dents de la fermeture libres. Biaisez les coins.

16. **SOUS-PIQUEZ** la parementure. Retournez la parementure vers l'INTÉRIEUR ; pressez. Épinglez le bord pressé de la parementure à 3 mm par-dessus la couture, en plaçant les épingles sur l'ENDROIT. Sur l'ENDROIT, piquez dans le sillon ou la rainure de la couture de ceinture, en prenant le bord pressé de la parementure sur l'ENVERS.

17. Relevez l'ourlet au fer sur le bord inférieur de la jupe. Pour finir le bord non fini, piquez au point droit à 6 mm, au point zigzag OU surjetez. Cousez l'ourlet sur place aux points coulés. Cousez les extrémités de la fente aux points coulés.