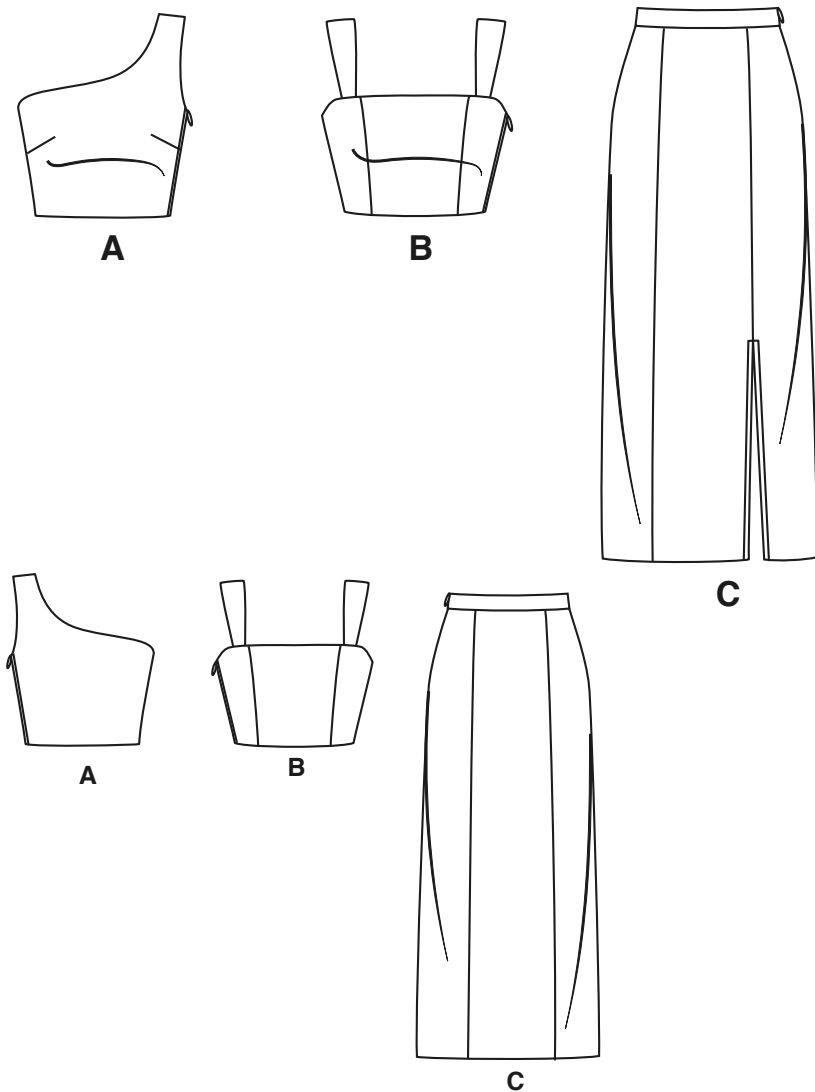


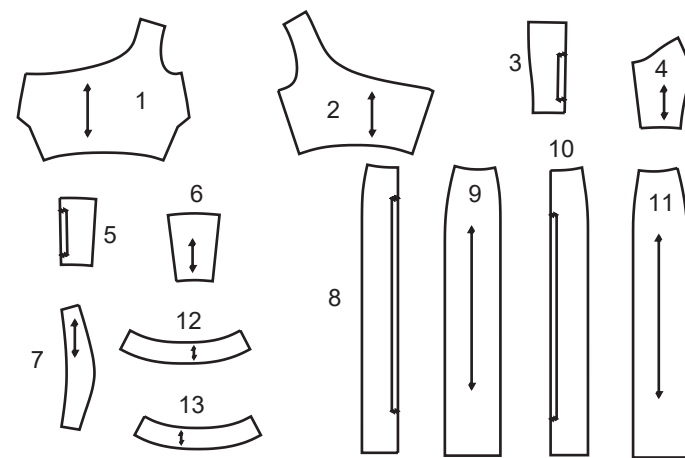
NEW LOOK® N6741

www.simplicity.com info@simplicity.com 1-888-588-2700

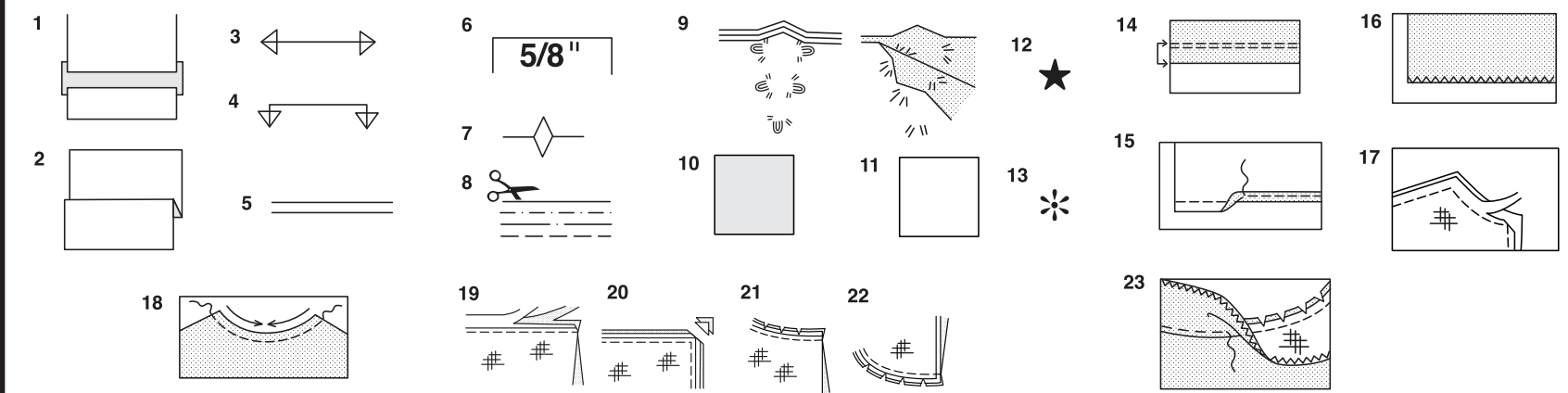
Thank you for purchasing this New Look pattern. We made every effort to provide you with a high quality product. Gracias por haber comprado este patrón de New Look. Hemos hecho todos los esfuerzos para ofrecerle un producto de alta calidad.



13 PIECES



- 1 FRONT - A
- 2 BACK - A
- 3 FRONT - B
- 4 SIDE FRONT - B
- 5 BACK - B
- 6 SIDE BACK - B
- 7 SHOULDER STRAP - B
- 8 FRONT - C
- 9 SIDE FRONT - C
- 10 BACK - C
- 11 SIDE BACK - C
- 12 FRONT WAISTBAND - C
- 13 BACK WAISTBAND - C



How To Use Your Multi Size Pattern

First Prepare Your Pattern

Select the pattern pieces according to the view you are making.

This pattern is made to body measurements with ease allowed for comfort and style. If your body measurements differ from those on the pattern envelope adjust the pieces before placing them on the fabric.

Check your back neck to waist and dress length, if necessary, alter the pattern. Lengthening and shortening lines are indicated.

1. **TO LENGTHEN** : Cut pattern between printed lines and place paper underneath. Spread pattern the required amount and pin to paper.
2. **TO SHORTEN** : Fold at the printed lines to form a pleat half the amount to be shortened, ie 1/2" (1.3cm) deep to shorten 1" (2.5cm).

Study Your Pattern Markings

3. **STRAIGHT GRAIN** : Place an even distance from selvage or a straight thread.
4. **FOLD** : Place on fold of fabric.
5. **LENGTHENING AND SHORTENING LINES**.
6. **SEAM ALLOWANCE** : 5/8" (1.5cm) unless otherwise stated.
7. **NOTCHES** : Match notches.
8. **CUTTING LINES** : Multi patterns have different cutting lines for different sizes.
9. **TAILOR-TACKS** : With double thread make two loose stitches forming loop through fabric layers and pattern leaving long ends. Cut loop to remove pattern. Snip thread between fabric layers. Leave tufts.

Cutting Layouts

Cutting Directions

FOR FOLDED AND DOUBLE LAYER FABRIC - Place fabric with right side inside and pin pattern on wrong side of fabric.

FOR SINGLE LAYER - Pin pattern on right side of fabric. NOTE: Pattern pieces may interlock more closely for smaller sizes. Cut notches out from cutting line.

BEFORE removing pattern from fabric, transfer all pattern markings using tailor tacks or dressmaking tracing paper.

10. **KEY**: pattern printed side down
11. **KEY**: pattern printed side up
12. **KEY**: Cut out all pieces except pieces that extend beyond folded fabric, then open out fabric and on RIGHT side of fabric, cut in positions as shown.
13. **KEY**: For with and without nap layouts ensure fabric is placed with nap or design running in same direction.

Before pinning to fabric, press tissue pattern with a warm dry iron to remove creases.

Sewing Directions

Fabric Key	Right Side	Wrong Side	Interfacing	Lining

Sew garment following **Sewing Directions**.

PIN or machine-baste seams matching notches.

STITCH 5/8" (1.5cm) seams unless otherwise stated.

PRESS seams open unless otherwise indicated, clipping when necessary so seams will lie flat.

14. **EASE-STITCH** or **GATHER** - Loosen needle tension slightly. With RIGHT side up, stitch 5/8" (1.5cm) from cut edge using a long stitch. Stitch again 1/4" (6mm) away in the seam allowance.

EDGE FINISH - Neaten raw edges of seams, hems and facings using one of the following methods.

15. Stitch 1/4" (6mm) from edge, turn under along stitching and stitch.
16. Zig-zag or overlock raw edges.

17. **INTERFACING** — Pin interfacing to WRONG side of fabric. Cut across corners that will be enclosed with seams. Machine-baste 1/2" (1.3cm) from cut edge. (Shown only on first illustration). Trim interfacing close to machine-basting. For FUSIBLE interfacing, follow manufacturer's directions.

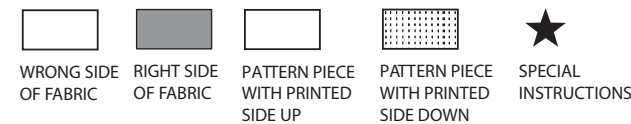
18. **STAY-STITCH** —Stitch 1/2" (1.3cm) from cut edge, in direction of arrows: (Shown only in the first illustration).

LAYERING — Trim seam allowance in layers.

19. Layer enclosed seams
20. Trim corners
21. Clip inner curves
22. Notch outer curves

23. **UNDERSTITCH** —Press facing away from garment; press seam toward facing. Facing side up, understitch close to seam through facing and seam allowances.

Cutting Layouts



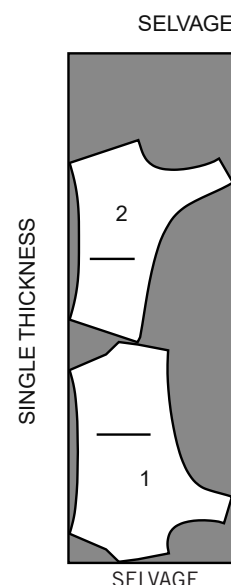
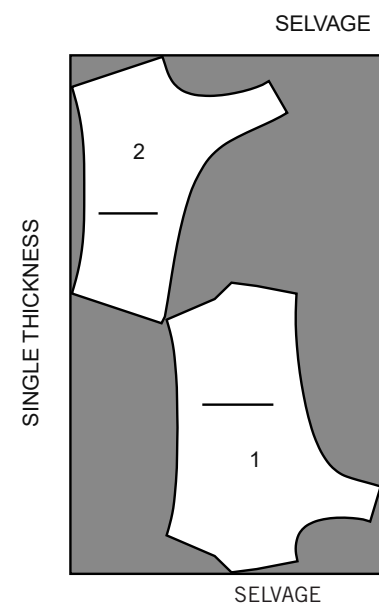
NOTE: FOR LEATHER-LIKE FABRIC, ALTER TISSUE PATTERN BEFORE CUTTING. PLACE PINS WITHIN SEAM ALLOWANCE OR USE MASKING TAPE. DO NOT USE A TRACING WHEEL TO TRANSFER MARKING.

TOP A

USE PIECES 1 2

1A 44" 45" (115CM) WITH NAP

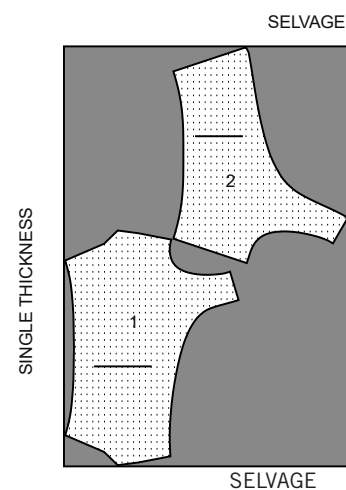
1B 58" 60" (150CM) WITH NAP



LINING

USE PIECES 1 2

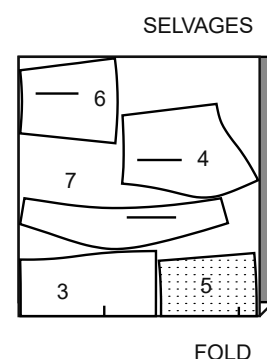
1C 44" 45" (115CM) WITHOUT NAP



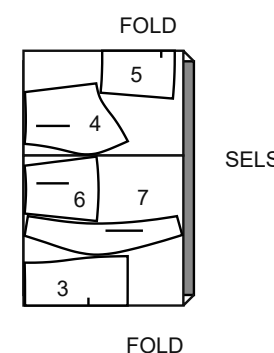
TOP B

USE PIECES 3 4 5 6 7

2A 44" 45" (115CM) WITH NAP



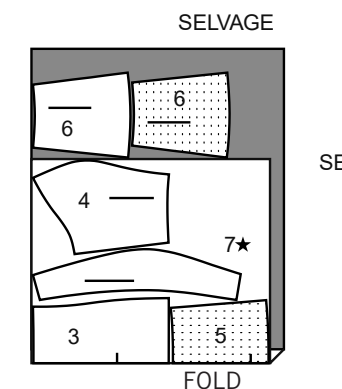
2B 58" 60" (150CM) WITH NAP



LINING

USE PIECES 3 4 5 6 7

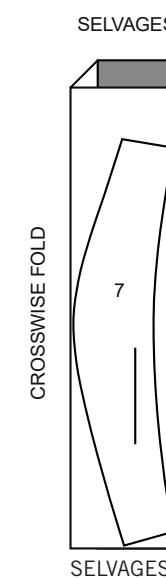
2C 44" 45" (115CM) WITHOUT NAP



INTERFACING

USE PIECE 7

2D 20" (51CM) LIGHTWEIGHT FUSIBLE



CUTTING LAYOUTS CONTINUED ON PAGE 2

Español

NOTA: PARA LAS TELAS DE GAMUZA SINTÉTICAS O CUERO SINTÉTICO, AJUSTE EL PATRÓN A LA MEDIDA CORRECTA ANTES DE CORTAR. COLOQUE LOS ALFILERES EN EL MARGEN DE LA COSTURA O USE CINTA ADHESIVA. NO USE LA CARRETIILLA PARA TRANSFERIR LAS MARCAS.

BLUSA A

USE LAS PIEZAS 1 2

1A 44" 45" (115CM) CON PELUSA
1B 58" 60" (150CM) CON PELUSA

FORRO USE LAS PIEZAS 1 2

1C 44" 45" (115CM) SIN PELUSA

BLUSA B

USE LAS PIEZAS 3 4 5 6 7

2A 44" 45" (115CM) CON PELUSA
2B 58" 60" (150CM) CON PELUSA

FORRO USE LAS PIEZAS 3 4 5 6 7

2C 44" 45" (115CM) SIN PELUSA

ENTRETELA

USE LA PIEZA 7

2D 20" (51CM) LIGERA ADHESIVA

VER LA PÁGINA 2 PARA MÁS DIAGRAMA DE CORTE

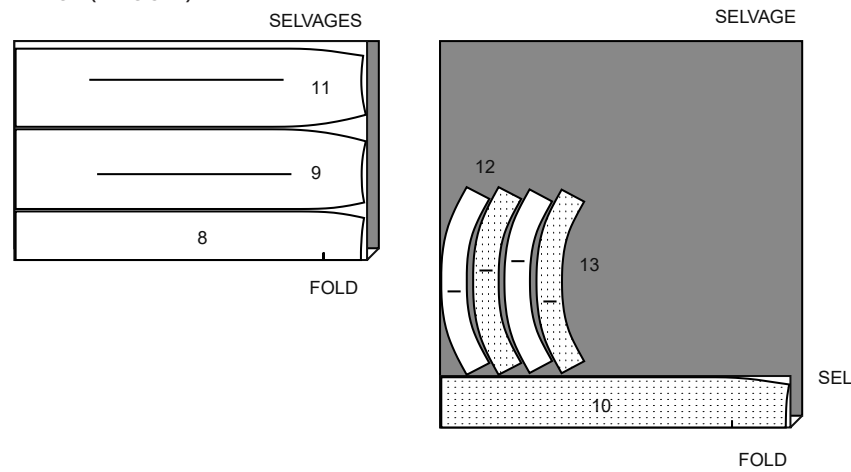
N6741

2 of 4

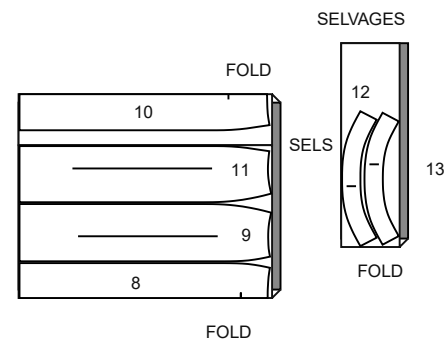
SKIRT C

USE PIECES 8 9 10 11 12 13

3A 44" 45" (115CM) WITH NAP



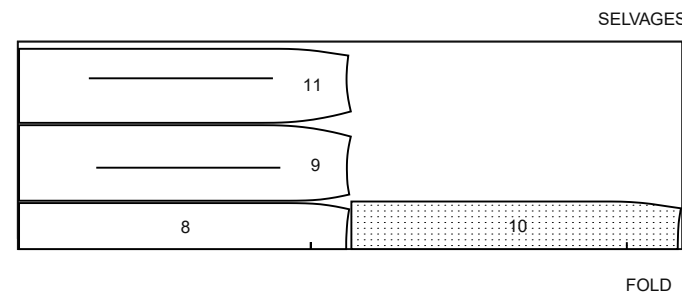
3B 58" 60" (150CM) WITH NAP



LINING

USE PIECES 8 9 10 11

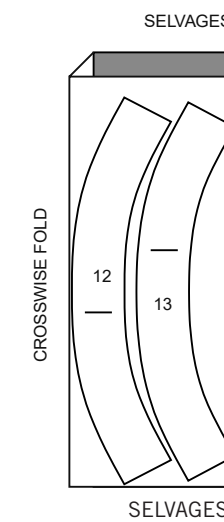
3C 44" 45" (115CM) WITHOUT NAP



INTERFACING

USE PIECES 12 13

3D 20" (51CM) LIGHTWEIGHT FUSIBLE



Español

FALDA C

USE LAS PIEZAS 8 9 10 11 12 13

3A 44" 45" (115CM) CON PELUSA

3B 58" 60" (150CM) CON PELUSA

FORRO

USE LAS PIEZAS 8 9 10 11

3C 44" 45" (115CM) SIN PELUSA

ENTRETELA

USE LAS PIEZAS 12 13

3D 20" (51CM) LIGERA ADHESIVA

PATTERN PIECES WILL BE IDENTIFIED BY NUMBERS THE FIRST TIME THEY ARE USED.

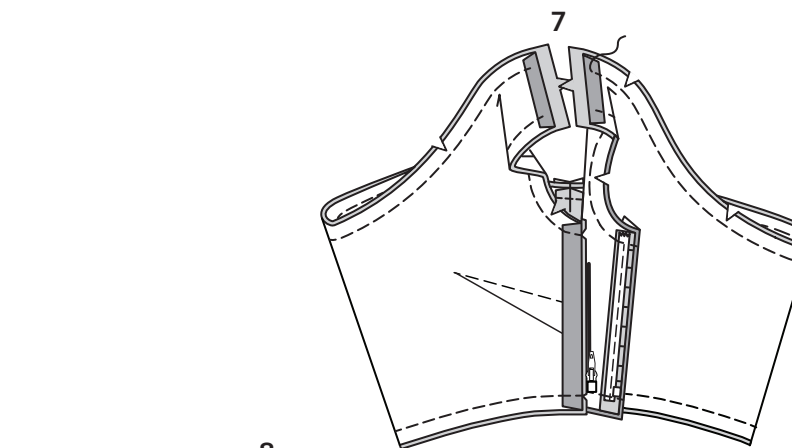
STITCH SEAMS WITH RIGHT SIDES TOGETHER UNLESS OTHERWISE STATED.

TOP A

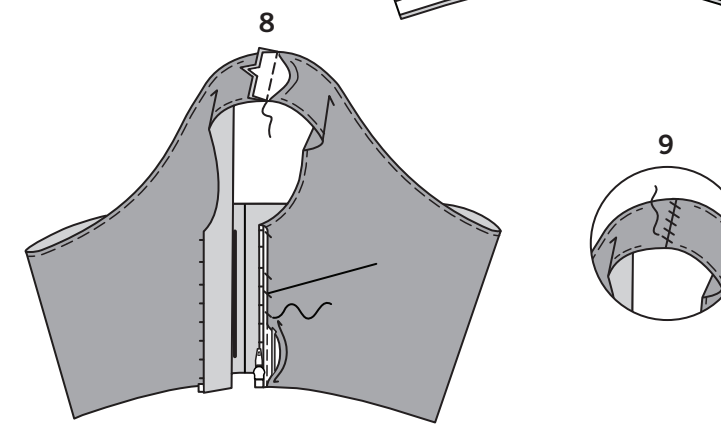
- To make darts in front (1), with RIGHT sides together, bring broken lines together, matching small dots. Stitch along broken line from wide end to point. Press darts down.
- With RIGHT sides together, stitch front to back (2) at RIGHT side seam, leaving LEFT side open to insert zipper.
- Press under 5/8" (1.5cm) on LEFT side edges. Pin closed zipper under pressed edges, placing lower end of zipper a scant 3/4" (2cm) from lower edge and having pressed edges meet at center of zipper. Hand-baste 1/4" (6mm) from pressed edge. To secure the lower end of zipper, hand-sew lower end of tape to seam allowance.
- Using an adjustable zipper foot, on OUTSIDE, stitch 1/4" (6mm) from pressed edges, catching in zipper tape, keeping teeth free. Remove basting. **TIP:** To avoid bumpy stitching around the tab and slider, stop stitching just before you get to the slider. Leaving the needle in the fabric, raise the presser foot and pull the slider down below the needle. Lower the presser foot and continue stitching.

- Separate the zipper. Remove top-stops from upper edge of zipper. The lining will act as the top stop for the zipper after it is applied. **TIP:** Keep the pull tab in the down position until after the lining is stitched in place.

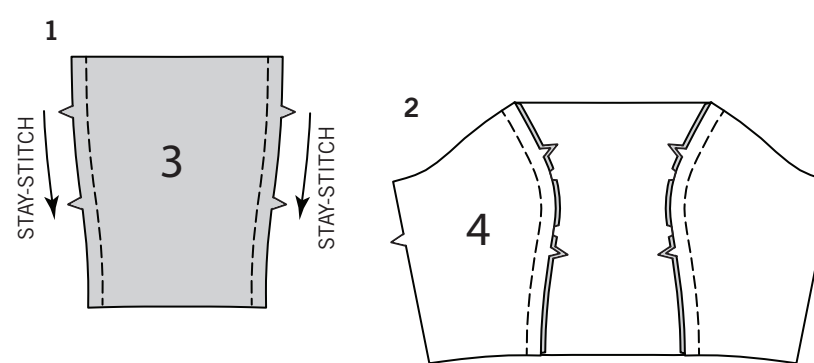
- Stitch darts and seams of lining sections same as for top, omitting zipper application, leaving RIGHT shoulder and side seam open.



- Press under 5/8" (1.5cm) on LEFT side and shoulder edges of lining. With RIGHT sides together, pin lining to top, matching centers and seams, having raw edges even. Stitch neck, and lower edges of top. Stitch armhole edges ending just before shoulder seam allowance. **LAYER SEAM.**



- UNDERSTITCH** lining as far as possible. Turn lining to INSIDE; press. On INSIDE, pin pressed edge of lining to zipper tape, clearing zipper teeth. Slip-stitch in place. With RIGHT sides together, stitch shoulder seams keeping pressed edge of lining free.



- Slip shoulder seams INSIDE pressed edges of lining. Pin pressed edges of lining together. Slip-stitch shoulder seam.

TOP B

- STAY-STITCH** side edges of front (3).

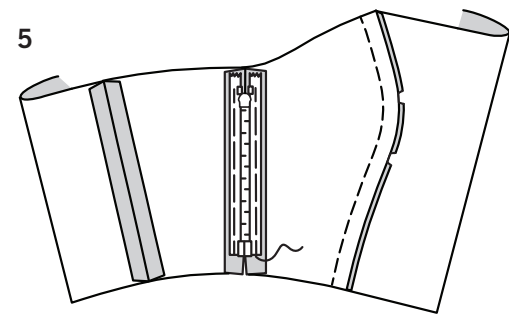
- With right sides together, pin side front (4) sections to front matching notches, easing side to fit. Clip to stay-stitching if necessary. Baste. Stitch. Press seam toward front.

- Pin side back (6) sections to back (5) matching notches. Stitch.

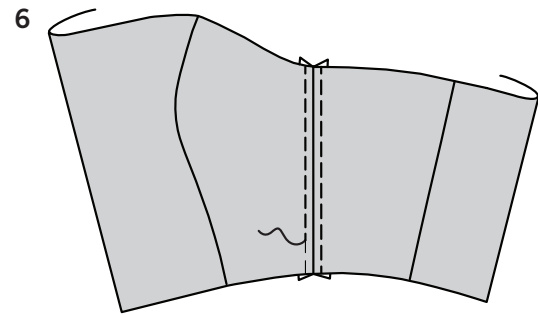
- With RIGHT sides together, stitch front to back at RIGHT side seam, leaving left side open.

N6741

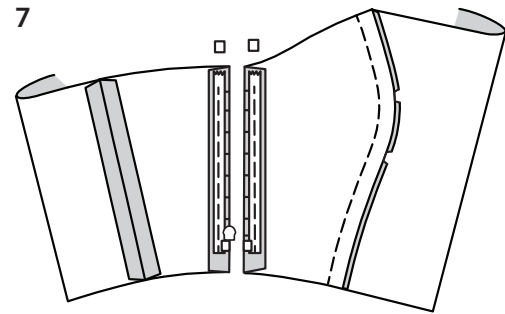
3 of 4



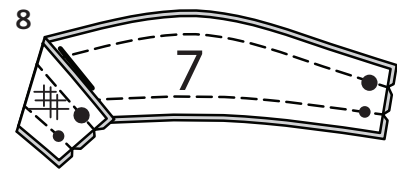
5. Press under 5/8" (1.5cm) on LEFT side edges. Pin closed zipper under pressed edges, placing lower end of zipper a scant 3/4" (2cm) from lower edge and having pressed edges meet at center of zipper. Hand-baste 1/4" (6mm) from pressed edge. To secure the lower end of zipper, hand-sew lower end of tape to seam allowance.



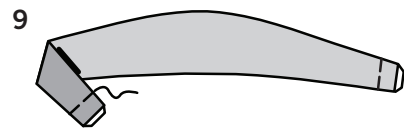
6. Using an adjustable zipper foot, on OUTSIDE, stitch 1/4" (6mm) from pressed edges, catching in zipper tape. Remove basting. **TIP:** To avoid bumpy stitching around the tab and slider, stop stitching just before you get to the slider. Leaving the needle in the fabric, raise the presser foot and pull the slider down below the needle. Lower the presser foot and continue stitching.



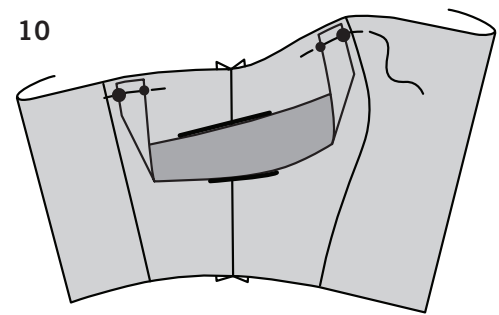
7. Separate the zipper. Remove top-stops from upper edge of zipper. The lining will act as the top stop for the zipper after it is applied. **TIP:** Keep the pull tab in the down position until after the lining is stitched in place.



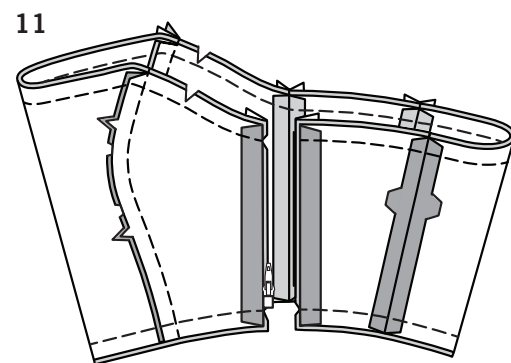
8. Apply **INTERFACING** to strap (7). With RIGHT sides together, pin shoulder strap to facing section matching markings. Stitch long edges of shoulder strap, leaving ends open. **LAYER SEAM.**



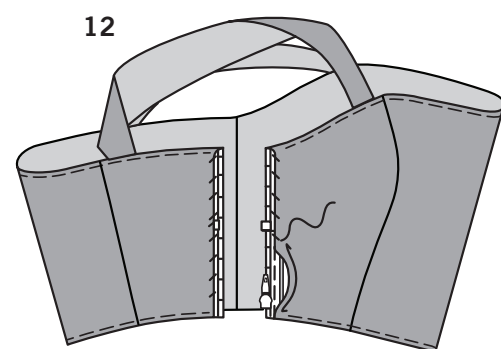
9. Turn strap RIGHT side out. Press. Baste raw edges together.



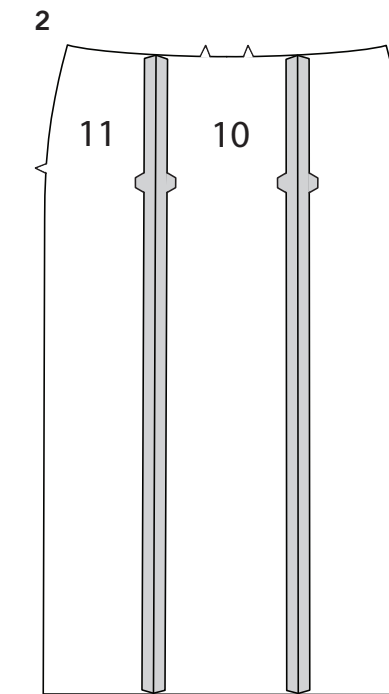
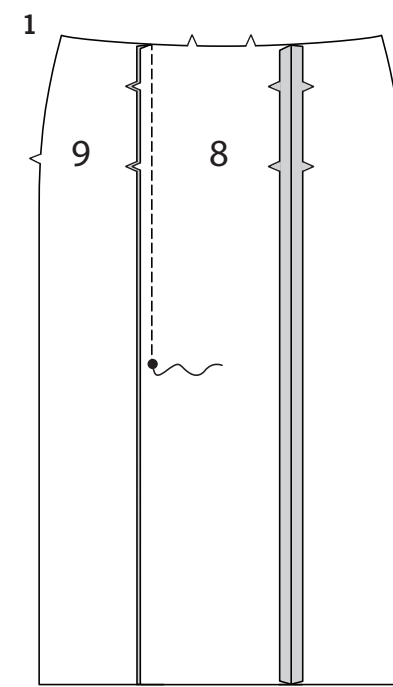
10. On OUTSIDE, pin straps to upper edge of top matching large and small dots. Baste.



11. Stitch seams of lining same as for top, omitting zipper application. Press under 5/8" (1.5cm) on LEFT side edge. With RIGHT sides together, pin lining to top, matching centers and seams, having raw edges even. Stitch neck, and lower edges of top. **LAYER SEAM.**



12. **UNDERSTITCH** lining as far as possible. Turn lining to INSIDE; press. On INSIDE, pin pressed edge of lining to zipper tape, clearing zipper teeth. Slip-stitch in place.

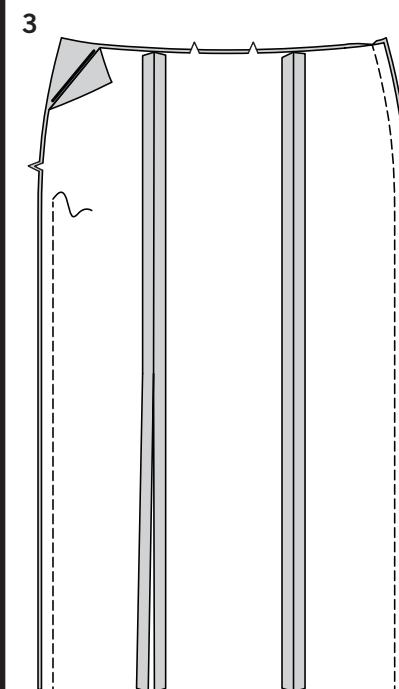


SKIRT C

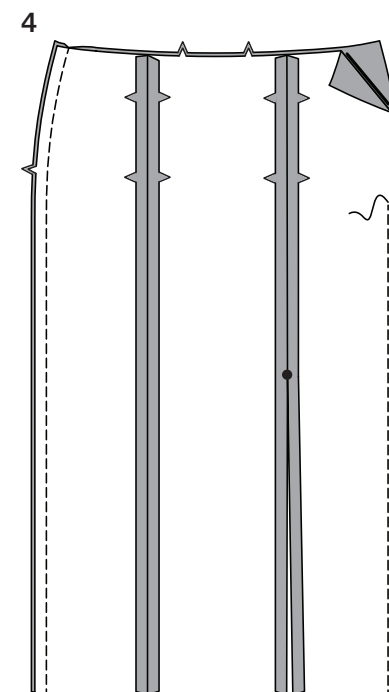
NOTE: Trim away 1" (2.5cm) from lower edges of skirt lining sections before stitching seams.

1. With RIGHT sides together, pin side front (9) sections to front (8) matching notches. Stitch, stitching LEFT side front to large dot. Back-stitch at large dot to reinforce seam.

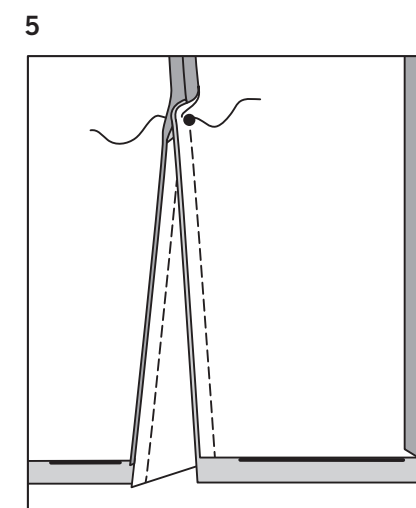
2. Stitch side back (11) sections to back (10) matching notches.



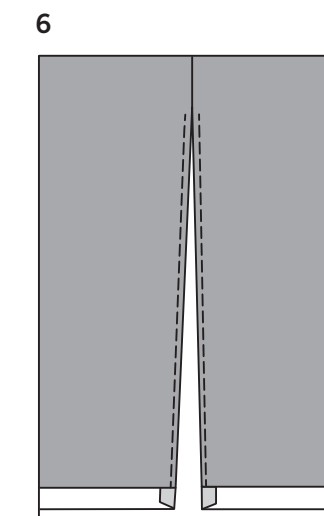
3. With RIGHT sides together, stitch front to back at RIGHT side seam. Stitch LEFT side seam from lower edge to 2" (5cm) below notch; back-stitch at lower end of opening.



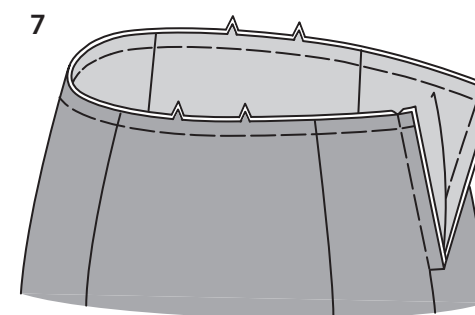
4. Stitch seams in front and back lining sections in same manner as for skirt. With RIGHT sides together stitch front to back at side seams, stitching LEFT side seam from lower edge to 2" (5cm) below notch; back-stitch at lower end of opening. Clip to stitching at lower end of opening, being careful not to clip through stitching.



5. With RIGHT sides together, pin lining to skirt at lower edge. To finish front vent opening, pin opening edges together, having raw edges even. Stitch, breaking stitching at large dot, as shown.



6. **UNDERSTITCH** lining. Turn lining to INSIDE. Press.



7. Pull out lining seam allowance at LEFT opening edges of skirt, above clip. Baste raw edges together.

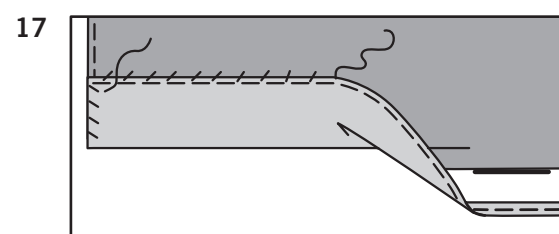
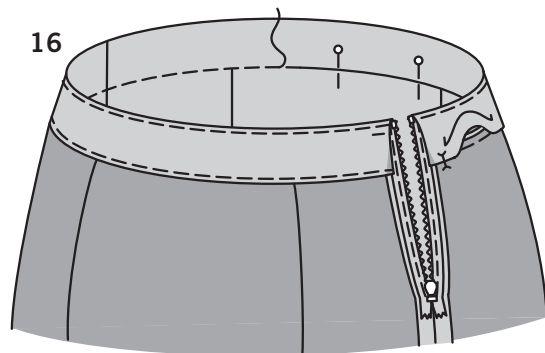
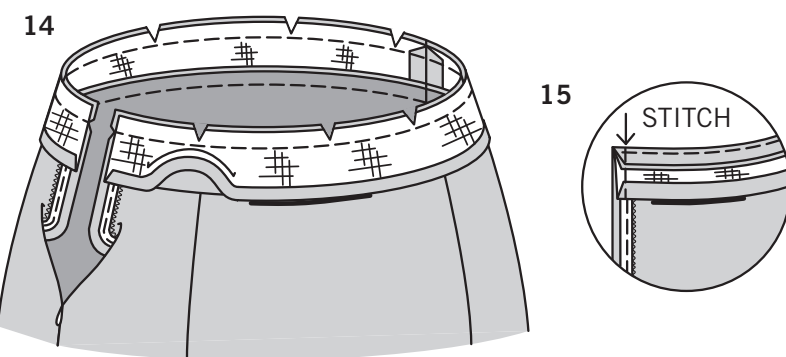
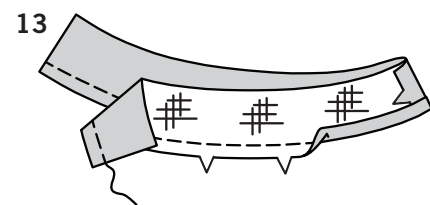
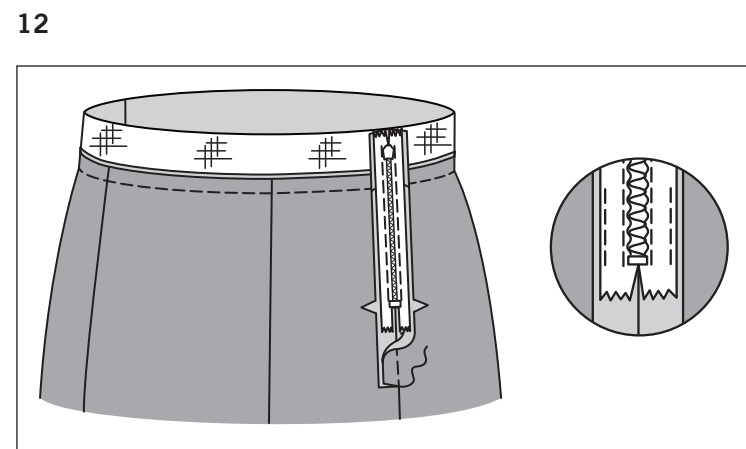
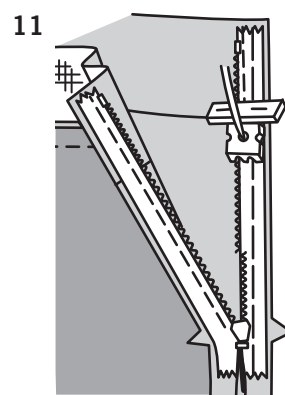
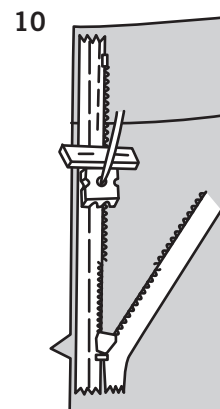
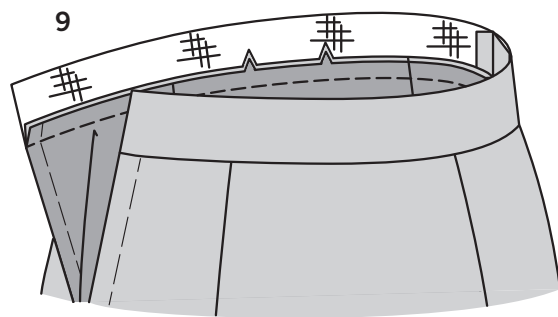


NOTE: You have cut out two waistband front and two waistband back sections. One waistband front and waistband back section will be used as the waistband facings and when completed, will be on the inside of the garment, facing your body.

8. Apply **INTERFACING** to WRONG side of all front waistband (12) and back waistband (13) sections. Stitch RIGHT side seam of band sections.

N6741

4 of 4



9. With RIGHT sides together, pin waistband to upper edge of skirt, matching centers and RIGHT side seam. Stitch. Press seam up pressing band out.

NOTE: *Stitch the invisible zipper using an invisible zipper foot. Before you begin, be sure to line up your needle with the center of the invisible zipper foot or you may break your needle. When the coils are to the LEFT of the raw edge use the LEFT groove and when the coils are to the RIGHT of the raw edge use the RIGHT groove.*

10. Open the zipper and press the tape flat on the WRONG side unrolling the coils. Do not press the coils. (Use a low iron setting.) On OUTSIDE, pin RIGHT side of the zipper face down on the RIGHT side of the zipper opening. Have the coil along the seam line, the tape within the seam allowance and the top stop 3/4" (2cm) below upper edge, as shown. Hand-baste along center of the tape. Position zipper foot at the top of the zipper with RIGHT groove of the foot over coil. Stitch along tape to the notch. Back-stitch to reinforce.

11. Pin the remaining half of the zipper to the LEFT side of the zipper opening in same manner. Make sure the upper edges of the garment are even and that the waistband seams match. Hand-baste along the center of the tape. Position zipper foot at the top of the zipper with LEFT groove over the coil. Stitch along tape to the notch. Back-stitch to reinforce.

12. Close zipper and check that it is invisible from the OUTSIDE. Pull the free ends of the zipper tape away from the seam allowance. Pin remaining center back seam together below zipper. Position zipper foot all the way to the LEFT so the needle goes down through the outer notch of the foot. Start stitching seam 1/4" (6mm) above lowest stitch and slightly to the LEFT. Stitch remainder of seam connecting to previous seam. If you prefer, open out each seam allowance at end of zipper and stitch tape to seam allowance.

13. Stitch RIGHT side seam of waistband facing sections. Machine-stitch 1/2" (1.3cm) from notched edge. Press under edge along stitching.

14. Open out LEFT side opening edges of skirt, rolling the zipper teeth away from the opening edge. With RIGHT sides together, pin facing to waistband, matching centers and RIGHT side seams. Stitch upper edge. **LAYER SEAM.**

15. Pin back opening edges together. Using an adjustable zipper foot, stitch across facing 1/2" (1.3cm) from back edges, keeping zipper teeth free. Trim corners.

16. **UNDERSTITCH** facing. Turn facing to INSIDE; press. Pin pressed edge of facing 1/8" (3mm) over seam, placing pins on OUTSIDE. On OUTSIDE, stitch in the ditch or groove of waistband seam, catching in pressed edge of facing on INSIDE.

17. Press up hem on lower edge of skirt. To finish the raw edge, stitch under 1/4" (6mm), zig-zag, OR overlock/serge. Slip-stitch hem in place. Slip-stitch ends of vent opening.

Español

BLUSA A

- Para hacer las pinzas en el frente (1), DERECHO CON DERECHO, lleve juntas las líneas entrecortadas, casando los puntos pequeños. Cosa a lo largo de la línea entrecortada, desde el extremo ancho hasta la punta. Planche las pinzas hacia abajo.
 - DERECHO CON DERECHO, cosa el frente a la espalda (2), en la costura lateral DERECHA, dejando el lado IZQUIERDO abierto para insertar la cremallera.
 - Planche un doblez de 5/8" (1.5cm), sobre los bordes laterales IZQUIERDOS. Sujete con alfileres la cremallera cerrada, debajo de los bordes doblados, colocando el extremo inferior de la cremallera, a escasos 3/4" (2cm) del borde inferior y teniendo, los bordes doblados unidos en el centro de la cremallera. Hilvane a mano a 1/4" (6mm) del borde doblado. Para asegurar el extremo inferior de la cremallera, cosa a mano el extremo inferior de la cinta al margen de la costura.
 - Usando un pie ajustable para cremallera, en el EXTERIOR, cosa a 1/4" (6mm) de los bordes doblados, agarrando la cinta de la cremallera, manteniendo los dientes libres. Retire el hilvanado. **CONSEJO:** Para prevenir abultamientos en la puntada alrededor del tope y el control deslizante de la cremallera, detenga la puntada justo antes de llegar al control deslizante. Dejando la aguja en la tela, levante el prensatelas y baje el control deslizante, por debajo de la aguja. Baje el prensatelas y continúe cosiendo.
 - Separe la cremallera. Retire los toques superiores del borde superior de la cinta de la cremallera. El forro actuará como el tope superior de la cremallera, luego que ella este inserta. **CONSEJO:** Mantenga la jaladera en la posición de abajo, hasta después que el forro esté cosido en su lugar.
 - Coser las pinzas y las costuras de las piezas del forro igual que lo descrito para el top, omitiendo la aplicación de la cremallera y dejando abiertos el hombro DERECHO y la costura del costado.
 - Planchar hacia el revés 1.5 cm en los bordes del costado IZQUIERDO y del hombro del forro. DERECHO CON DERECHO, prender con alfileres el forro al top, coincidiendo los centros y la costuras, manteniendo los bordes no terminados parejos. Coser los bordes del escote e inferior del top. Coser los bordes de la sisa terminando justo antes del margen de costura del hombro.
- RECORTE LA COSTURA A DIFERENTES NIVELES.**
- HAGA PUNTADA OCULTA** el forro lo más lejos posible. Voltee el forro hacia DENTRO; asentar. Por DENTRO, prender con alfileres el borde planchado del forro a la cinta de la cremallera, despejando los dientes de la cremallera. Coser con punto de dobladillo en su lugar. DERECHO CON DERECHO, coser las costuras del hombro manteniendo suelto el borde planchado del forro.
 - Deslizar las costuras del hombro DENTRO de los bordes planchados del forro. Prender juntos con alfileres los bordes planchados del forro. Coser con punto de dobladillo la costura del hombro.

BLUSA B

- HAGA PUNTADA DE SOSTEN** a los bordes laterales del frente (3).
- DERECHO CON DERECHO, sujete con alfileres las secciones del frente lateral (4) al frente casando las muescas, hilvanado el lado para ajustar. Haga cortes a lo largo de las curvas, para hacer puntada de sostén, si se considera necesario. Hilvane. Cosa. Planche la costura hacia el frente.
- Sujete con alfileres la sección trasera lateral (6) a la espalda (5), casando las muescas. Cosa.
- DERECHO CON DERECHO, cosa el frente a la espalda en la costura lateral DERECHA, dejando el lado izquierdo abierto.
- Planche un doblez de 5/8" (1.5cm), sobre los bordes laterales IZQUIERDOS. Sujete con alfileres la cremallera cerrada, debajo de los bordes doblados, colocando el extremo inferior de la cinta de la cremallera, a escasos 3/4" (2cm) del borde inferior y teniendo, los bordes doblados unidos en el centro de la cremallera. Hilvane a mano a 1/4" (6mm) del borde doblado. Para asegurar el extremo inferior de la cremallera, cosa a mano el extremo inferior de la cinta al margen de la costura.
- Usando un pie ajustable para cremallera, en el EXTERIOR, cosa a 1/4" (6mm) de los bordes doblados, agarrando la cinta de la cremallera. Retire el hilvanado. **CONSEJO:** Para prevenir abultamientos en la puntada alrededor del tope y el control deslizante de la cremallera, detenga la puntada justo antes de llegar al control deslizante. Dejando la aguja en la tela, levante el prensatelas y baje el control deslizante, por debajo de la aguja. Baje el prensatelas y continúe cosiendo.
- Separe la cremallera. Retire los toques superiores del borde superior de la cinta de la cremallera. El forro actuará como el tope superior de la cremallera, luego que ella este inserta. **CONSEJO:** Mantenga la jaladera en la posición de abajo, hasta después que el forro esté cosido en su lugar.
- Aplique **ENTRETELA** al tirante (7). DERECHO CON DERECHO, sujete con alfileres el tirante de los hombros, a la sección de la vista, casando las marcas. Cosa los bordes largos del tirante de los hombros, dejando los extremos abiertos. **RECORTE LA COSTURA A DIFERENTES NIVELES.**
- Voltee el tirante al lado DERECHO. Planche. Hilvane conjuntamente los bordes no terminados.
- En el EXTERIOR, sujete con alfileres los tirantes al borde superior de la blusa, casando los puntos grandes y pequeños. Hilvane.
- Cosa las costuras del forro, de la misma manera que para la blusa, omitiendo la aplicación de la cremallera. Planche un doblez de 5/8" (1.5cm), sobre el borde lateral IZQUIERDO. DERECHO CON DERECHO, sujete con alfileres el forro a la blusa, casando los centros y las costuras, emparejando los bordes no terminados. Cosa los bordes del escote y el inferior de la blusa. **RECORTE LA COSTURA A DIFERENTES NIVELES.**

12. **HAGA PUNTADA OCULTA** al forro y hasta donde sea posible. Voltee el forro al INTERIOR; planche. En el INTERIOR, sujete con alfileres el borde doblado del forro a la cinta de la cremallera, dejando libres los dientes de la cremallera. Haga puntada falsa en su lugar.

FALDA C

NOTA: *Recorte a 1" (2.5cm) aparte de los bordes inferiores, de las secciones del forro de la falda, antes de coser las costuras.*

- DERECHO CON DERECHO, sujete con alfileres la sección frontal lateral (9) al frente (8), casando las muescas. Cosa, cosiendo el frente lateral IZQUIERDO al punto grande. Retroceda la puntada y cosa en el punto grande, para reforzar la costura.
 - Cosa la sección trasera lateral (11) a la parte trasera (10), casando las muescas.
 - DERECHO CON DERECHO, cosa el frente a la parte trasera, en la costura lateral DERECHA. Cosa la costura lateral IZQUIERDA, desde el borde inferior hasta 2" (5cm) por debajo de la muesca; retroceda la puntada y cosa en el extremo inferior de la abertura.
 - Cosa las costuras en la sección del forro frontal y del trasero, de la misma manera que para la falda. DERECHO CON DERECHO, cosa el frente a la parte trasera en las costuras laterales, cosiendo la costura lateral IZQUIERDA, desde el borde inferior, hasta 2" (5cm) por debajo de la muesca; retroceda la puntada y cosa en el extremo inferior de la abertura. Haga cortes a la puntada en el extremo inferior de la abertura, teniendo cuidado de no cortar a través de la puntada.
 - DERECHO CON DERECHO, sujete con alfileres el forro a la falda en el borde inferior. Para terminar la abertura frontal, sujete con alfileres conjuntamente los bordes abiertos, emparejando los bordes no terminados. Cosa, deteniendo la puntada en el punto grande, como se muestra.
 - HAGA PUNTADA OCULTA** al forro. Voltee el forro al INTERIOR. Planche.
 - Hale del margen de la costura del forro, en los bordes abiertos IZQUIERDOS de la falda, por encima del corte. Hilvane conjuntamente los bordes no terminados.
- NOTA:** *Tiene cortadas dos secciones de la pretina frontal y dos de la trasera. Una sección de la pretina frontal y de la pretina trasera, serán usadas como vistas de la pretina y cuando estén terminadas, estarán localizadas al interior de la prenda, hacia el cuerpo.*
- Aplique **ENTRETELA** al REVES de todas las secciones de la pretina frontal (12) y de la trasera (13). Cosa la costura lateral DERECHA, de las secciones de las bandas.
 - DERECHO CON DERECHO, sujete con alfileres la pretina al borde superior de la falda, casando la costura central y la lateral DERECHA. Cosa. Planche la costura hacia arriba y la banda hacia afuera.

NOTA: *Cosa la cremallera de manera invisible, usando un pie para cremallera invisible. Antes de comenzar, asegúrese de alinear arriba la aguja con el centro del pie para cremallera invisible, o usted podrá romper la aguja. Cuando las bobinas están a la IZQUIERDA del borde no terminado, use la ranura IZQUIERDA y cuando las bobinas estén al DERECHO del borde no terminado, use la ranura DERECHA.*

- Abra la cremallera y planche la cinta plana al REVES, desenrollando las bobinas. No planche las bobinas (Use plancha tibia). En el EXTERIOR, sujete con alfileres el lado DERECHO de la cremallera, con la cara hacia abajo, sobre el lado DERECHO de la abertura de la cremallera. Mantenga la bobina a lo largo de la línea de la costura, la cinta de la cremallera dentro del margen de la costura y la parte superior de la lengüeta a 3/4" (2cm), por debajo del borde superior, como se muestra. Hilvane a mano a lo largo del centro de la cinta de la cremallera. Coloque el pie para cremallera en la parte superior de la cremallera, con la ranura IZQUIERDA del pie sobre la bobina. Cosa a lo largo de la cinta hasta la muesca. Retroceda la puntada y cosa para reforzar.
- Sujete con alfileres la mitad restante de la cremallera, al lado IZQUIERDO de la abertura de la cremallera, de la misma manera. Asegúrese de emparejar el borde superior de la prenda y que casen las costuras de la pretina. Hilvane a mano a lo largo del centro de la cinta. Coloque el pie para cremallera en la parte superior de la cremallera, con la ranura IZQUIERDA del pie sobre la bobina. Cosa a lo largo de la cinta hasta la muesca. Retroceda la puntada y cosa para reforzar.
- Cierre la cremallera y verifique que sea invisible desde el EXTERIOR. Hale de los extremos libres de la cinta de la cremallera, aparte del margen de la costura. Sujete con alfileres conjuntamente la costura trasera central, por debajo de la cremallera. Coloque el prensatelas a la IZQUIERDA, así la aguja baja a través de la muesca exterior del pie. Comience cosiendo la costura a 1/4" (6mm), por encima de la puntada más baja y ligeramente a la IZQUIERDA. Cosa el resto de la costura, uniendo las puntadas previas. Si lo prefiere, abra los márgenes de cada costura por el extremo de la cremallera y cosa la cinta al margen de la costura.
- Cosa la costura lateral DERECHA, de las secciones de la vista de la pretina. Cosa a máquina a 1/2" (1.3cm) del borde con muescas. Planche un doblez al borde a lo largo de la puntada.
- Abra los bordes abiertos laterales IZQUIERDOS de la falda, enrollando los dientes de la cremallera aparte del borde abierto. DERECHO CON DERECHO, sujete con alfileres la vista a la pretina, casando las costuras centrales y la lateral DERECHA. Cosa el borde superior. **RECORTE LA COSTURA A DIFERENTES NIVELES.**
- Sujete con alfileres conjuntamente los bordes abiertos traseros. Usando un pie ajustable para cremallera, cosa a través de la vista a 1/2" (1.3cm) de los bordes traseros, manteniendo los dientes de la cremallera libres. Recorte las esquinas.
- HAGA PUNTADA OCULTA** a la vista. Voltee la vista al INTERIOR; planche. Sujete con alfileres el borde doblado de la vista, a 1/8" (3mm) sobre la costura, colocando los alfileres en el EXTERIOR. En el EXTERIOR, cosa en la ranura o hendidura de la costura de la pretina, agarrando el borde doblado de la vista al INTERIOR.
- Planche hacia arriba el dobladillo, sobre el borde inferior de la falda. Para terminar el borde no terminado, cosa un doblez de 1/4" (6mm), haga puntada de zig-zag O puntada overlock/sobrehilada. Haga puntada falsa al dobladillo en su lugar. Haga puntada falsa a los extremos de la abertura.