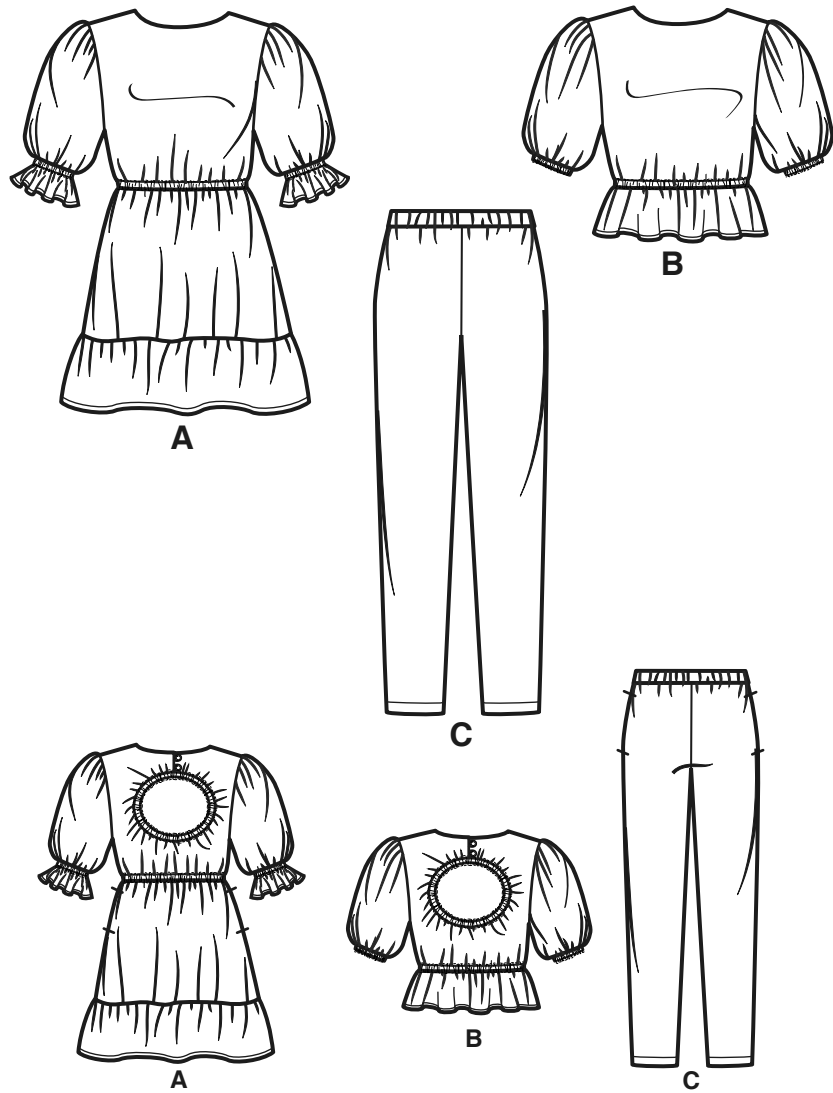


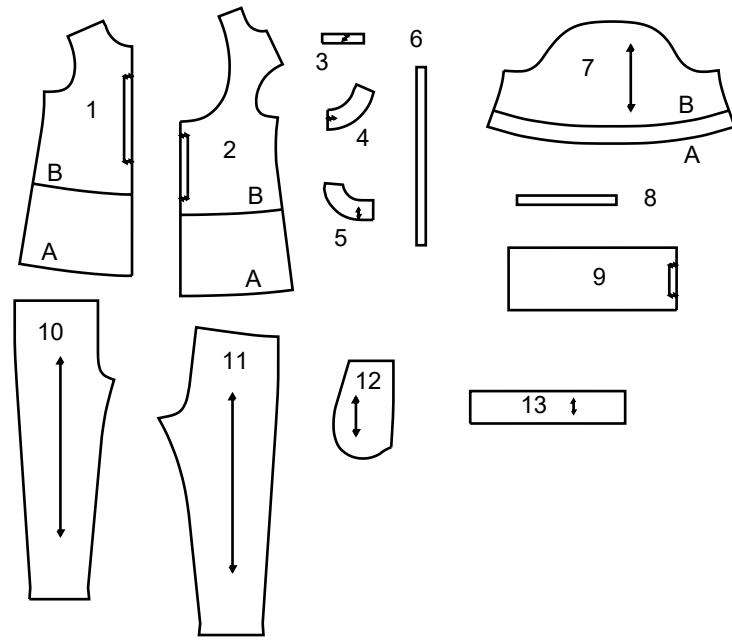
1 / 4
NEWLOOK® N6739

www.simplicity.com info@simplicity.com 1-888-588-2700

Merci d'avoir acheté ce patron de Simplicity. Nous avons déployé tous nos efforts pour vous offrir un produit de haute qualité.

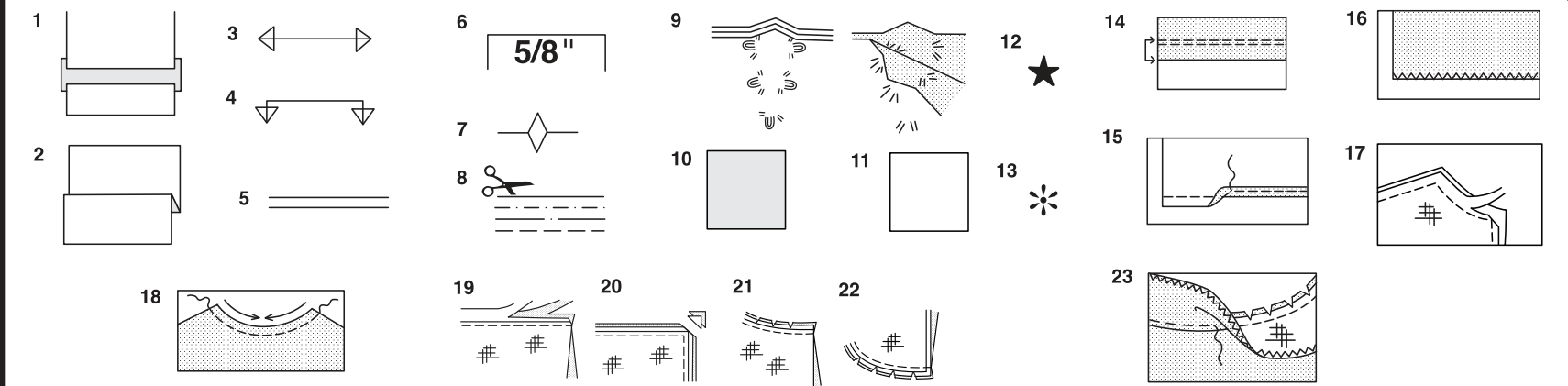


13 PIÈCES DE PATRON



- 1 DEVANT - A, B
- 2 CORSAGE DOS - A, B
- 3 BOUCLE - A, B
- 4 PAREMENTURE DEVANT - A, B
- 5 PAREMENTURE DOS - A, B
- 6 GUIDE POUR ÉLASTIQUE DU DOS - A, B
- 7 MANCHE - A, B
- 8 GUIDE POUR ÉLASTIQUE DE LA MANCHE - A, B
- 9 VOLANT DEVANT ET DOS - A
- 10 DEVANT- C
- 11 DOS - C
- 12 POCHE - C
- 13 COULISSE - C

SELVAGE (S)= LISIÈRE (S)
SELS)= LIS.
FOLD= PLIURE
SINGLE THICKNESS= SIMPLE ÉPAISSEUR



Comment Utiliser Votre Patron Multi-Tailles

D'abord Préparez Votre Patron
Choisissez les pièces de patron selon le modèle que vous voulez faire.

Ce patron est fait aux mesures du corps avec aisance prévue pour le confort et l'élégance. Si vos mesures diffèrent de celles indiquées sur l'enveloppe du patron, ajustez les pièces avant de les placer sur le tissu.

Vérifiez la mesure depuis la base du cou jusqu'à la taille et la longueur de la robe, au besoin modifiez la pièce. Les lignes pour rallonger et raccourcir sont indiquées.

- 1. **POUR RALLONGER:** Coupez la pièce entre les lignes tracées et placez le papier au-dessous. Disposez la pièce et épinglez-la sur le patron.
- 2. **POUR RACCOURCIR:** Pliez le long des lignes tracées pour former un pli mesurant la moitié de la longueur à raccourcir, ex: 1.3cm de large pour raccourcir de 2.5cm

Marques Du Patron

- 3. **DROIT FIL:** placez-le à une distance régulière de la lisière ou d'un droit fil.
- 4. **PLIURE:** placez-la sur la pliure du tissu.
- 5. **LIGNES POUR RALLONGER OU RACCOURCIR**
- 6. **VALEUR DE COUTURE:** de 5/8" (1.5cm) sauf indication contraire.
- 7. **CRANS:** superposez les crans.
- 8. **LIGNES DE COUPE:** les patrons multi-tailles ont différentes lignes de coupe pour différentes tailles.
- 9. **POINTS DE TAILLEUR:** Avec du fil double, faites deux points lâches de façon à former une bride traversant le tissu et le patron en laissant dépasser de longs bouts. Coupez la bride pour ôter le patron. Coupez le fil entre les épaisseurs de tissu. Laissez les bouts de fil.

Plans de Coupe

Instructions Pour La Coupe

POUR LE TISSU PLIE OU EN DOUBLE ÉPAISSEUR - Placez le tissu endroit contre endroit et épinglez le patron sur l'envers du tissu.

POUR ÉPAISSEUR UNIQUE - Epinglez le patron sur l'endroit du tissu.

N.B. - Les pièces de patron doivent être disposées plus près les unes des autres pour les petites tailles. Faites des entailles dans la ligne de coupe.

AVANT d'ôter le patron du tissu, reportez toutes les marques en faisant des points de tailleur ou en utilisant du papier-calque de couturière.

- 10. CODE: patron côté imprimé sur le dessus
- 11. CODE: patron côté imprimé sur le dessous
- 12. CODE: Coupez toutes les pièces sauf celles qui dépassent au-delà du tissu, puis ouvrez le tissu et sur l'ENDROIT du tissu, coupez dans les positions indiquées
- 13. CODE: Pour les plans de coupe avec ou sans sens assurez-vous que le tissu est placé avec le sens ou les motifs dans la même direction.

Avant d'épingler la pièce de patron sur le tissu, repassez-la à sec avec un fer chaud pour ôter les plis

Instructions De Couture

Code	Endroit	Envers	Entoilage	Doublure

Cousez le vêtement en suivant les **Instructions de Couture.**

EPINGLEZ ou bâtissez les coutures en superposant les crans.

PIQUEZ en coutures de 5/8" (1.5cm) sauf indication contraire

OUVREZ LES COUTURES AU FER, sauf indication contraire, en crantant au besoin de façon que les coutures soient bien plates.

14. **POUR SOUTENIR ou FRONCER-** Relâchez légèrement la tension de l'aiguille. L'ENDROIT vers vous, piquez à longs points à 5/8" (1.5cm) du bord coupé. Repiquez à 1/4" (6mm) dans la valeur de couture.

FINITON DU BORD - Finissez les bords non finis des coutures, ourlets et parementures en utilisant l'une des méthodes suivantes:

15. Piquez à 1/4" (6mm) du bord, rentrez le long de la piqûre et piquez.

16. Piquez les bords non finis à point zig-zag ou overlock.

17. **ENTOILAGE -** Epinglez l'entoilage sur l'ENVERS du tissu. Biaisez les coins qui seront pris dans les coutures. Faites un bâti-machine à 1/2" (1.3cm) du bord coupé (paraissant seulement sur la première illustration). Recoupez l'entoilage tout près du bâti. Pour l'entoilage THERMOCOLLANT, suivez les indications du fabricant.

18. **PIQURE DE SOUTIEN -** Piquez à 1/2" (1.3cm) du bord coupé dans la direction des flèches (paraissant sur le premier croquis seulement).

COUPE EN DEGRADÉ - Recoupez les valeurs de couture en dégradé.

19. Recoupez les coutures fermées.

20. Biaisez les coins

21. Crantez les angles

22. Crantez les courbes

23. **SOUS-PIQUEZ -** Repassez la parementure en dehors du vêtement; repassez la couture vers la parementure. Avec la parementure vers vous, sous-piquez tout près de la couture à travers la parementure et les valeurs de

Plans de Coupe

patron côté imprimé sur le dessous
patron côté imprimé sur le dessus
Envers du patron
VOYEZ REMARQUES SPECIALES POUR LA COUPE

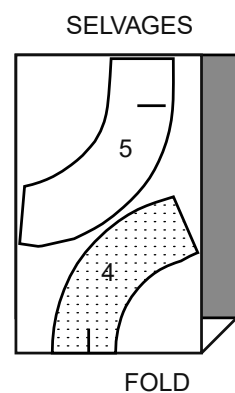
LA POSITION DES PIÈCES PEUT VARIER LÉGEREMENT SELON VOTRE TAILLE DE PATRON

IMPORTANT: POUR DÉCOUPER LES PIÈCES DE PATRON. COUPEZ LE LONG DE LA LIGNE DE LA TAILLE AMÉRICAINNE CORRESPONDANT À VOTRE TAILLE.

ENTOILAGE A, B

UTILISEZ LES PIÈCES 4 5

20" (51CM)

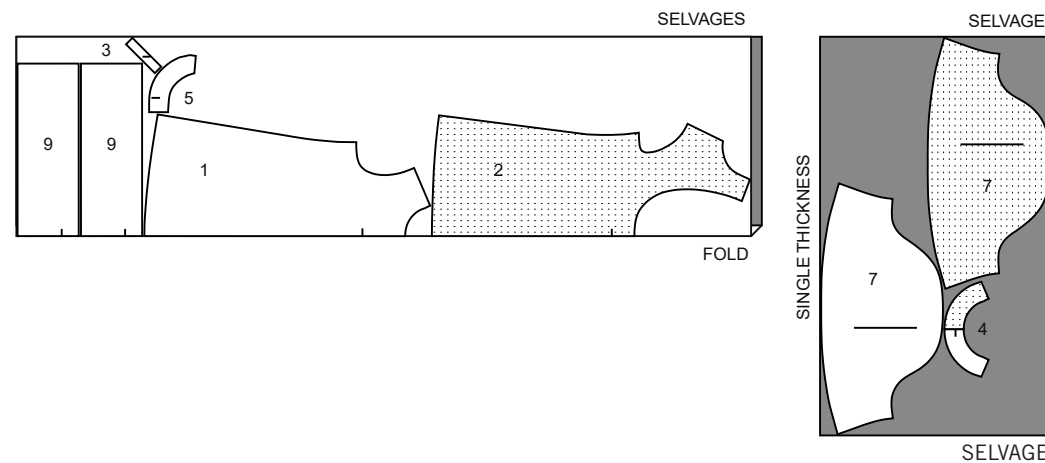


A, B : LES PIÈCES 6 8 SE COUPENT EN ÉLASTIQUE

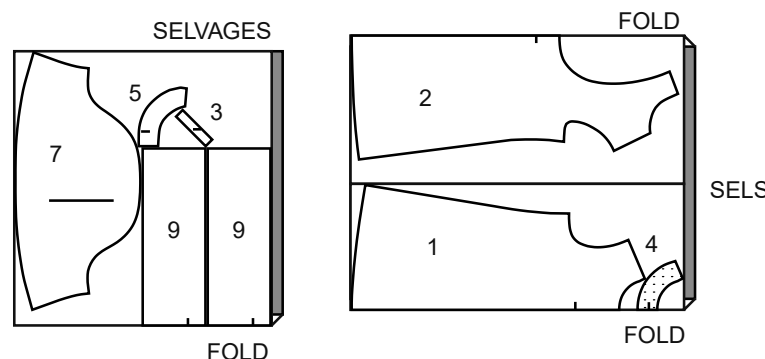
ROBE A

UTILISEZ LES PIÈCES 1 2 3 4 5 7 9

45" (115CM) AVEC SENS



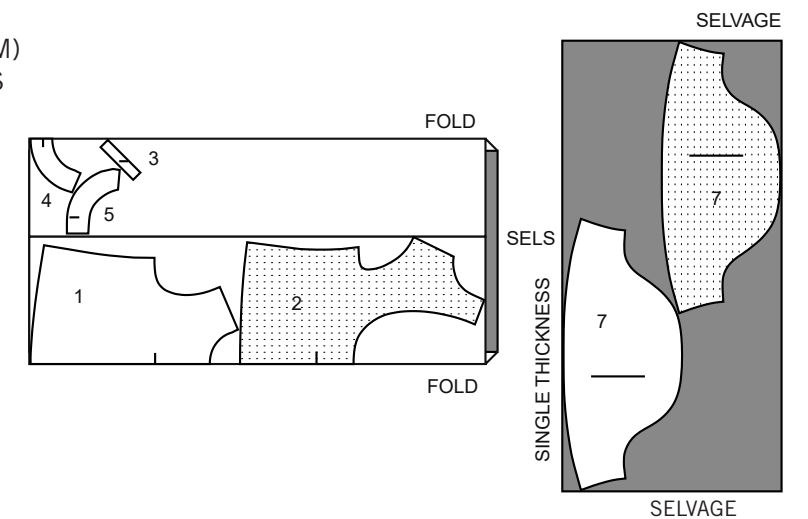
60" (150CM) AVEC SENS



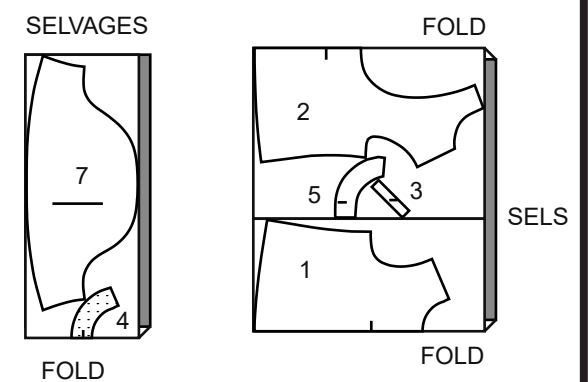
HAUT B

UTILISEZ LES PIÈCES 1 2 3 4 5 7

45" (115CM) AVEC SENS



60" (150CM) AVEC SENS

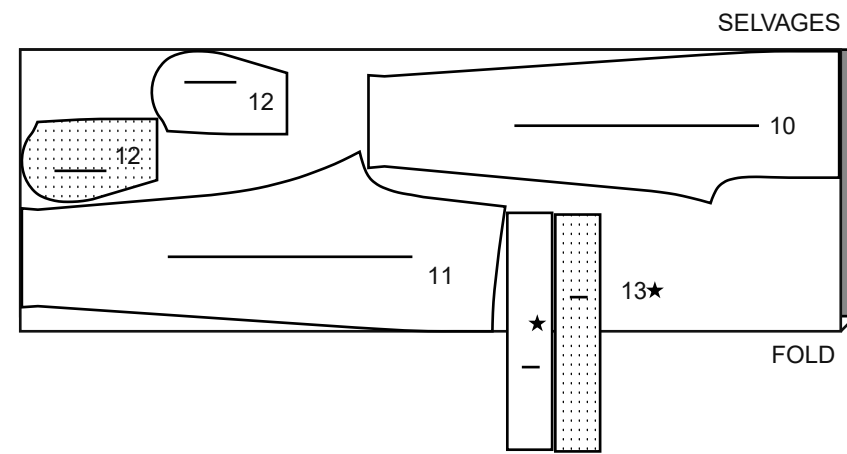


SUITE DU PLAN DE COUPE PAGE 2

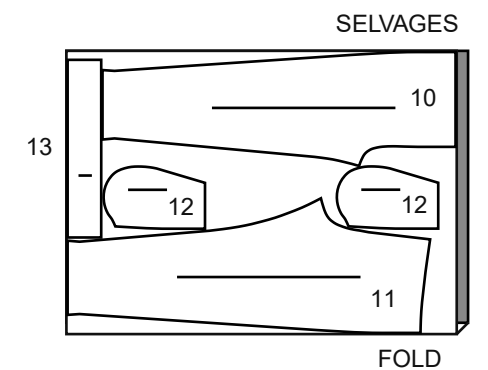
PANTALON C

UTILISEZ LES PIÈCES 10 11 12 13

45" (115CM)
AVEC SENS

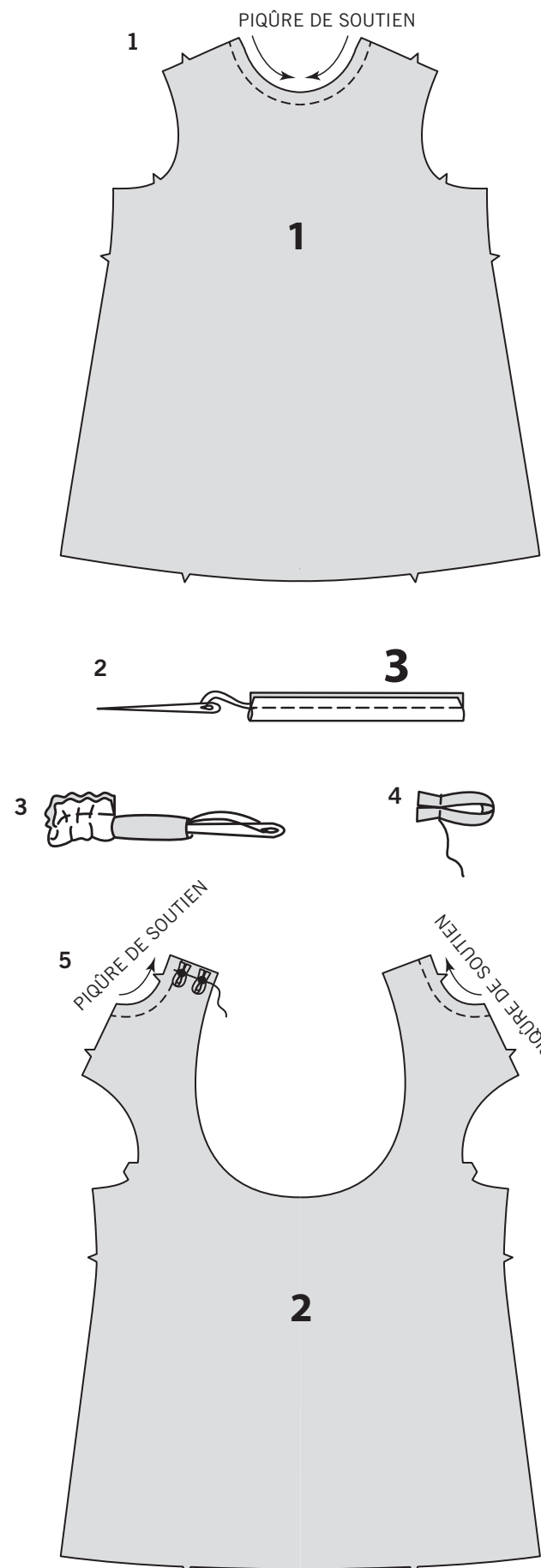


60" (150CM)
AVEC SENS

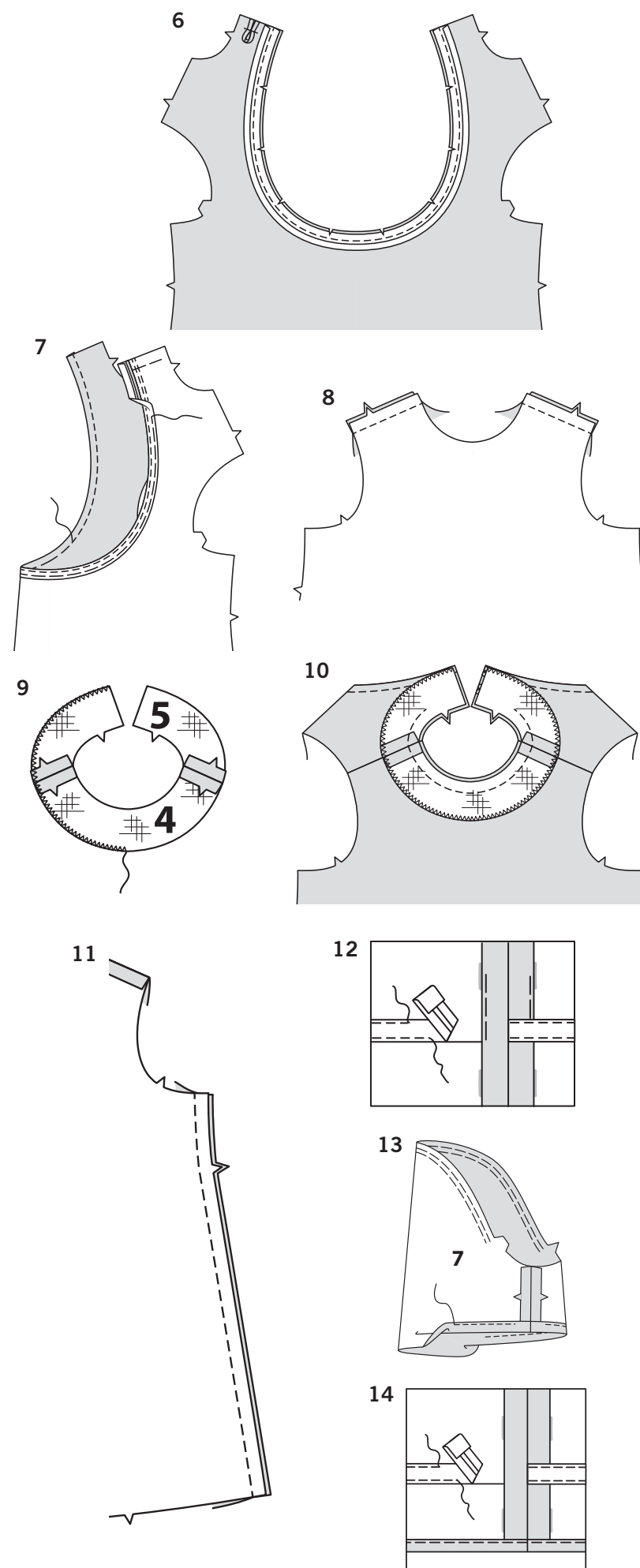


LES PIÈCES DU PATRON SERONT IDENTIFIÉES PAR DES NUMÉROS LA PREMIÈRE FOIS QU'ELLES SERONT UTILISÉES.
PIQUEZ LES COUTURES ENDROIT CONTRE ENDROIT, SAUF INDIQUÉ DIFFÉREMMENT.

ROBE A ET HAUT B



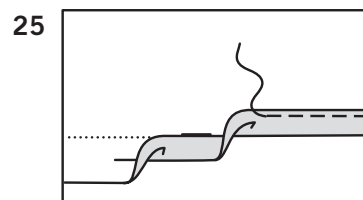
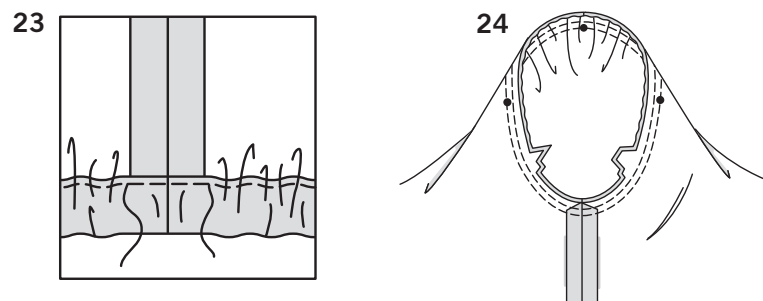
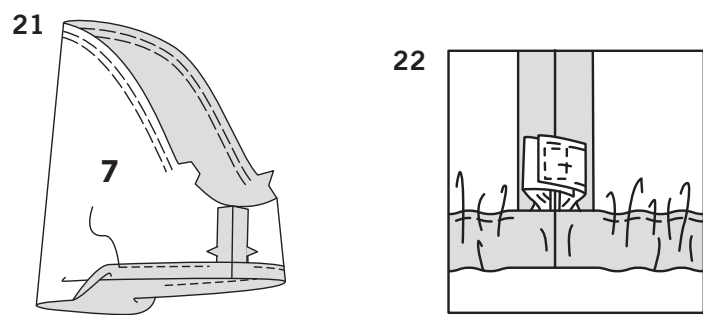
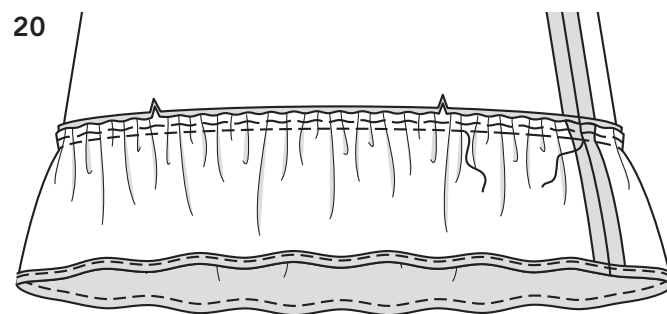
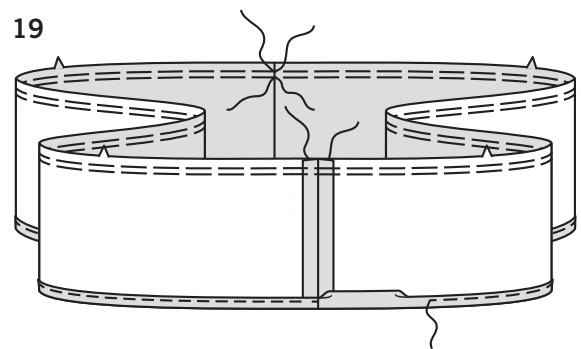
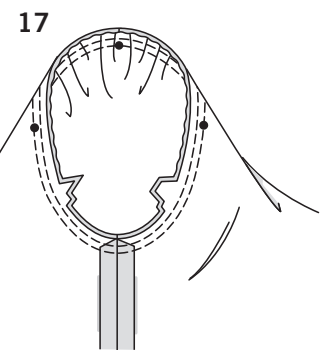
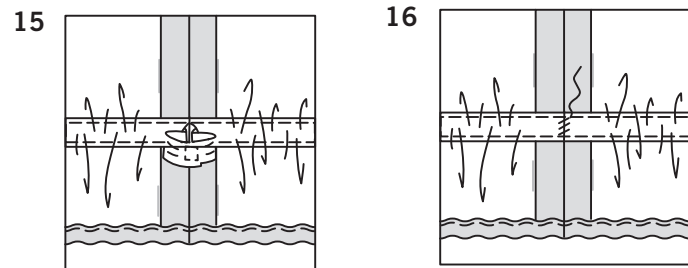
1. Faites une **PIQÛRE DE SOUTIEN** sur le bord de l'encolure du devant (1).
2. Pliez la boucle (3) en deux, dans le sens de la longueur, **ENDROIT CONTRE ENDROIT**. Piquez à 6 mm des bords non finis, en étendant la boucle au fur et à mesure. Avec une aiguille, attachez un fil solide sur un extrémité de la boucle.
3. Passez le chas de l'aiguille vers le devant, à travers la pliure, en retournant la boucle à l'**ENDROIT**.
4. Coupez deux boucles de 6 cm de longueur chacune. Superposez les extrémités de la boucle pour que les bords intérieurs cousus se rejoignent. Bâtittez à la main les bords ensemble à l'intérieur de la valeur de couture.
5. Faites une **PIQÛRE DE SOUTIEN** sur le bord de l'encolure du dos (2). Sur l'**ENDROIT**, bâtittez les boucles sur le bord du dos **GAUCHE**, en centrant les boucles par-dessus les petits pois et ayant les bords non finis au même niveau.



6. Dépliez un bord du ruban de biais simple. **ENDROIT CONTRE ENDROIT**, épinglez le ruban sur le bord de l'ouverture du dos ayant les bords non finis au même niveau. Piquez en couture de 1 cm. **COUPEZ LES VALEURS DE COUTURE EN DÉGRADÉ. SOUS-PIQUEZ** le ruban. **ASTUCE** – Donnez forme au ruban avant de l'appliquer. Placez le ruban le long du papier du patron du dos, en étendant le bord extérieur le long des courbes ; pressez. Enlevez et appliquez.
7. Retournez le ruban vers l'**INTÉRIEUR** ; pressez. Bâtittez près du bord intérieur du ruban, en formant une coulisse. Sur l'**ENDROIT**, piquez le long du fauil ; enlevez le bâti. L'élastique sera enfilé plus tard.
8. Piquez le devant et le dos sur les coutures d'épaule.
9. Posez l'**ENTOILAGE** sur les pièces de la parementure devant (4) et de la parementure dos (5). Piquez les coutures d'épaule des pièces de la parementure. **FINISSEZ LE BORD** sur le bord sans encoche.
10. **ENDROIT CONTRE ENDROIT** et ayant les bords non finis au même niveau, épinglez la parementure sur le bord de l'encolure, en faisant coïncider les milieux et les coutures d'épaule. Piquez le bord de l'encolure jusqu'à 3.8 cm des bords du dos, en piquant au point arrière sur chaque extrémité pour renforcer la couture.
11. Piquez le devant et le dos sur les coutures latérales.
12. Pour former la coulisse de taille, sur l'**ENVERS**, épinglez le bord inférieur du ruban de biais simple sur la robe ou le haut le long de la ligne de coulisse. Rentez les bouts du ruban de façon qu'elles se rejoignent sur une couture latérale. Piquez près des longs bords du ruban. L'élastique sera enfilé plus tard.

CONTINUEZ COMME SUIVANT POUR LA ROBE A

13. **FRONCEZ** le bord supérieur de la manche (7) entre les encoches. Piquez la couture de dessous de bras. Relevez au fer l'ourlet sur le bord inférieur. Pour former un ourlet étroit, rentrez le bord non fini pour rejoindre le pli ; pressez. Piquez l'ourlet sur place.
14. Pour former la coulisse de manche, sur l'**ENVERS**, épinglez le bord inférieur du ruban de biais simple sur la manche le long de la ligne de coulisse. Rentez les bouts du ruban de façon qu'ils se rejoignent sur la couture de dessous de bras. Piquez près des longs bords du ruban.



15. Coupez deux morceaux d'élastique de la longueur du guide pour élastique de la manche (8). Enfilez l'élastique dans l'ouverture des coulisses. Superposez les bouts et piquez-les solidement ensemble.

16. Cousez en fermant l'ouverture de la coulisse aux points coulés comme décrit pour la coulisse de taille. Distribuez l'ampleur également.

ASTUCE – pour vous assurer que l'élastique ne soit pas tordu au moment de porter le vêtement, piquez à travers toute l'épaisseur de la coulisse dans le sillon de chaque couture.

17. Retournez la manche à l'ENDROIT. Tenez la robe à l'ENVERS avec l'emmanchure vers vous. ENDROIT CONTRE ENDROIT, épinglez la manche sur le bord de l'emmanchure avec le petit pois du milieu sur la couture d'épaule, en faisant coïncider les coutures de dessous de bras, les encoches et les petits pois restants. Tirez sur le fauil pour ajuster. Pour distribuer l'ampleur également, glissez le tissu le long du fils canette. Bâtissez. Piquez. Puis piquez à 3 mm de la première piqûre. Égalisez la couture au-dessous des encoches près de la piqûre. Ne pressez que la valeur de couture.

18. Piquez ensemble les extrémités courtes des pièces du volant devant et dos (9).

19. **FRONCEZ** le bord à encoche du volant, en arrêtant les points sur les coutures latérales. Relevez l'ourlet au fer sur le bord inférieur du volant. Pour former un ourlet étroit, rentrez le bord fini pour rejoindre le pli ; pressez. Piquez l'ourlet sur place.

20. Épinglez le volant sur le bord inférieur de la jupe. Tirez sur le fauil pour ajuster ; bâtissez. Piquez. Pressez le volant vers l'extérieur, en pressant la couture vers la robe.

CONTINUEZ COMME SUIT POUR LE HAUT B

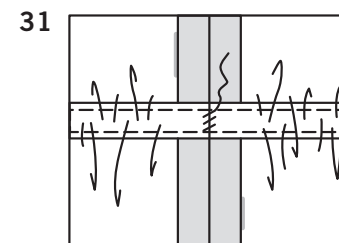
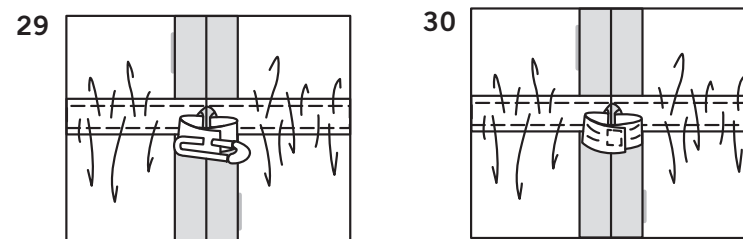
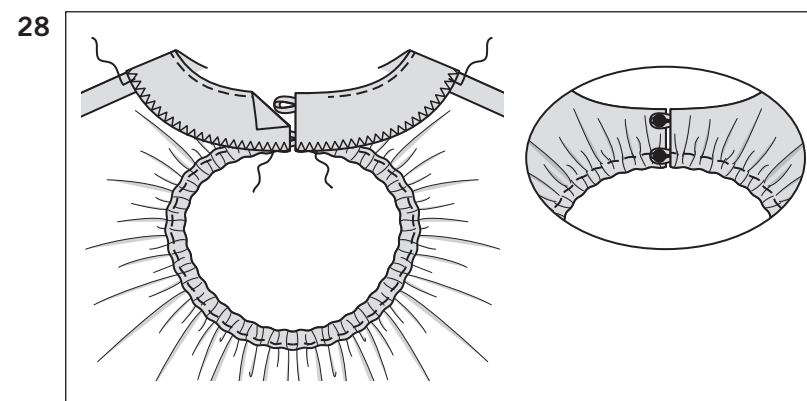
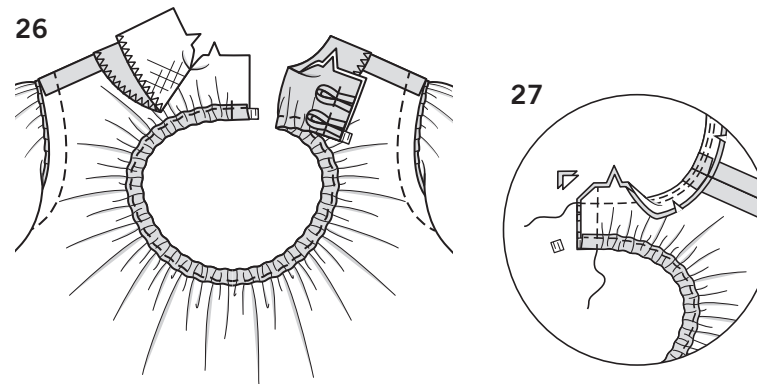
21. **FRONCEZ** le bord supérieur de la manche (7) entre les encoches. Piquez la couture de dessous de bras. Rentrez au fer 1.5 cm sur le bord inférieur, en formant une coulisse. Rentrez au fer 6 mm sur le bord non fini. Piquez près du bord inférieur de la coulisse, en laissant une ouverture pour enfiler l'élastique.

22. Coupez deux morceaux d'élastique de la longueur du guide pour élastique de la manche (8). Enfilez l'élastique dans les coulisses. Superposez les bouts et cousez solidement ensemble. **ASTUCE** - pour vous assurer que l'élastique ne soit pas tordu au moment de porter le vêtement, piquez à travers toute l'épaisseur de la coulisse dans le sillon de chaque couture.

23. Piquez en fermant l'ouverture.

24. Retournez la manche à l'ENDROIT. Tenez le haut à l'ENVERS avec l'emmanchure vers vous. ENDROIT CONTRE ENDROIT, épinglez la manche sur le bord de l'emmanchure avec le petit pois du milieu sur la couture d'épaule, en faisant coïncider les coutures de dessous de bras, les encoches et les petits pois restants. Tirez sur le fauil pour ajuster. Pour distribuer l'ampleur également, glissez le tissu le long du fils canette. Bâtissez. Piquez. Puis piquez à 3 mm de la première piqûre. Égalisez la couture au-dessous des encoches près de la piqûre. Ne pressez que la valeur de couture.

25. Relevez l'ourlet au fer sur le bord inférieur du haut. Pour former un ourlet étroit, rentrez le bord non fini pour rejoindre le pli ; pressez. Piquez l'ourlet sur place.



CONTINUEZ COMME SUIT POUR LA ROBE A ET HAUT B

26. Coupez un morceau d'élastique de la longueur du guide pour élastique du dos (6). Enfilez l'élastique dans la coulisse dos, ayant les bords non finis au même niveau. Piquez à travers les extrémités du dos de la coulisse à 1.3 cm des bords non finis, en prenant l'élastique.

27. Épinglez le reste de la parementure du dos sur place, ayant les bords non finis au même niveau. Piquez le reste du bord de l'encolure, en raccordant avec la piqûre précédente. Piquez sur les bords du dos. **COUPEZ LES VALEURS DE COUTURE EN DÉGRADÉ. SOUS-PIQUEZ** la parementure aussi loin que possible. Tirez sur les bouts de l'élastique du dos et égalisez près de la piqûre.

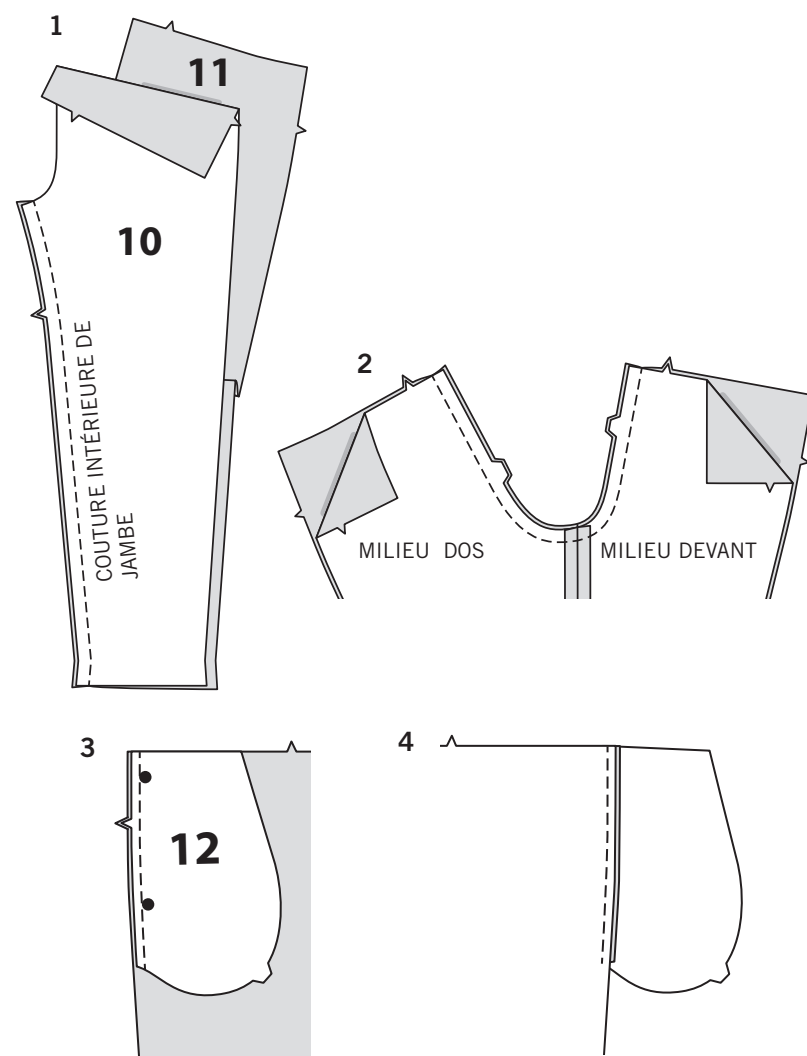
28. Retournez la parementure vers l'INTÉRIEUR, en retournant les boucles ; pressez. Pour empêcher que la parementure s'enroule vers l'EXTÉRIEUR, consolidez-la sur les valeurs de couture de l'épaule et sur la coulisse en bâtissant à la main. Superposez le prolongement du dos GAUCHE au DROIT, en faisant coïncider les milieux dos. Cousez les boutons sous les boucles.

29. Coupez un morceau d'élastique pour ajuster la taille, plus 2.5 cm. Enfilez l'élastique dans l'ouverture de la coulisse. Superposez les bouts et fixez-les en utilisant une épingle de sûreté. Essayez la robe ou le haut et ajustez.

30. Piquez solidement les bouts de l'élastique ensemble.

31. Cousez en fermant l'ouverture de la coulisse aux points coulés. Distribuez l'ampleur également. **ASTUCE** - pour vous assurer que l'élastique ne soit pas tordu au moment de porter le vêtement, piquez à travers toute l'épaisseur de la coulisse dans le sillon de chaque couture.

PANTALON C

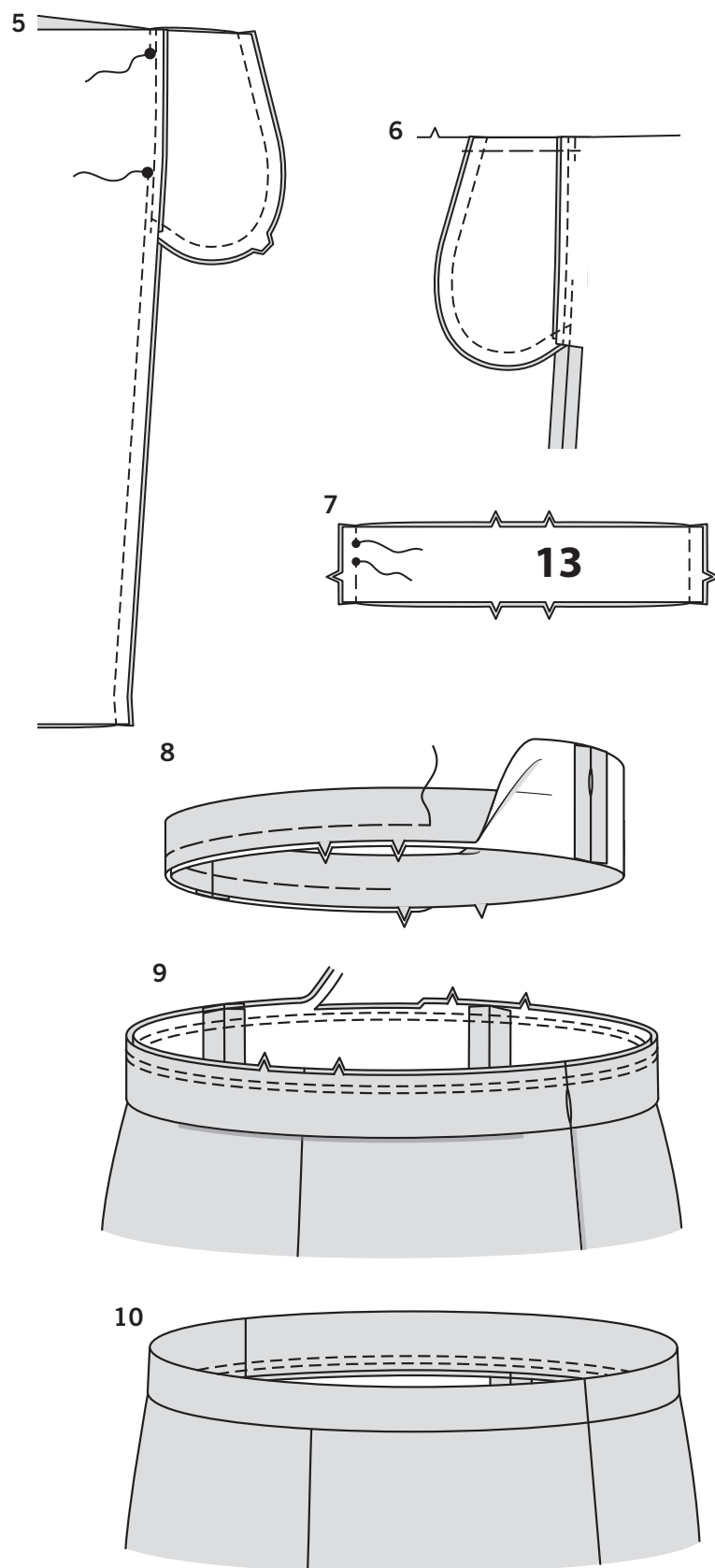


1. Piquez le devant (10) et le dos (11) sur les coutures intérieures de la jambe.

2. Épinglez la couture du milieu, en faisant coïncider les coutures intérieures de la jambe et les encoches. Piquez. Pour renforcer la couture, piquez de nouveau par-dessus la première piqûre.

3. Posez les poches sur les bords du côté du devant et dos comme suit : ENDROIT CONTRE ENDROIT, épinglez la poche (12) sur le pantalon, en faisant coïncider les grands pois et ayant les bords non finis au même niveau. Piquez en couture de 1 cm.

4. Pressez la couture vers la poche, en pressant la poche vers l'extérieur.



5. Épinglez le devant et le dos sur les coutures latérales, en faisant coïncider les grands pois. Piquez les coutures latérales, en laissant une ouverture entre les grands pois ; piquez au point arrière sur le grand pois pour renforcer la couture. Piquez les bords de la poche ensemble de la couture latérale jusqu'au bord supérieur.

6. Crantez la valeur de couture du dos sur les extrémités de la poche. Ouvrez les coutures au fer au-dessous du cran. Pressez la poche vers le devant. Bâissez les bords non finis supérieurs ensemble.

7. Piquez les coutures des pièces de la coulisse (13), en laissant une ouverture sur la couture latérale GAUCHE entre les petits pois, comme illustré. Piquez au point arrière sur les petits pois pour renforcer la couture.

8. Ouvrez les coutures au fer. Pliez la coulisse en deux dans le sens de la longueur, ENVERS CONTRE ENVERS, ayant les bords non finis au même niveau. Bâissez les bords non finis ensemble. Le côté avec l'ouverture est le dessous de la coulisse.

9. Ayant le dessous de la coulisse vers vous, épinglez la coulisse sur le pantalon, en faisant coïncider les milieux et les coutures latérales. Piquez sur la ligne de couture. Puis piquez à 6 mm de la première piqûre à l'intérieur de la valeur de couture. Égalisez près de la seconde piqûre.

10. Pressez la couture vers le pantalon, en pressant la coulisse vers l'extérieur.

11. Coupez un morceau d'élastique pour ajuster la taille, plus 2.5 cm. Enfilez l'élastique dans l'ouverture de la coulisse. Superposez les bouts et fixez-les en utilisant une épingle de sûreté. Essayez le pantalon et ajustez.

12. Piquez solidement les bouts de l'élastique ensemble.

13. Cousez les bords de l'ouverture de la coulisse ensemble aux points coulés. Distribuez l'ampleur également. **ASTUCE** - pour vous assurer que l'élastique ne soit pas tordu au moment de porter le vêtement, piquez à travers toute l'épaisseur de la coulisse dans le sillon de chaque couture

14. Relevez l'ourlet au fer sur le bord inférieur du pantalon. Rentrez au fer 6 mm sur le bord non fini. Piquez près du bord intérieur pressé.