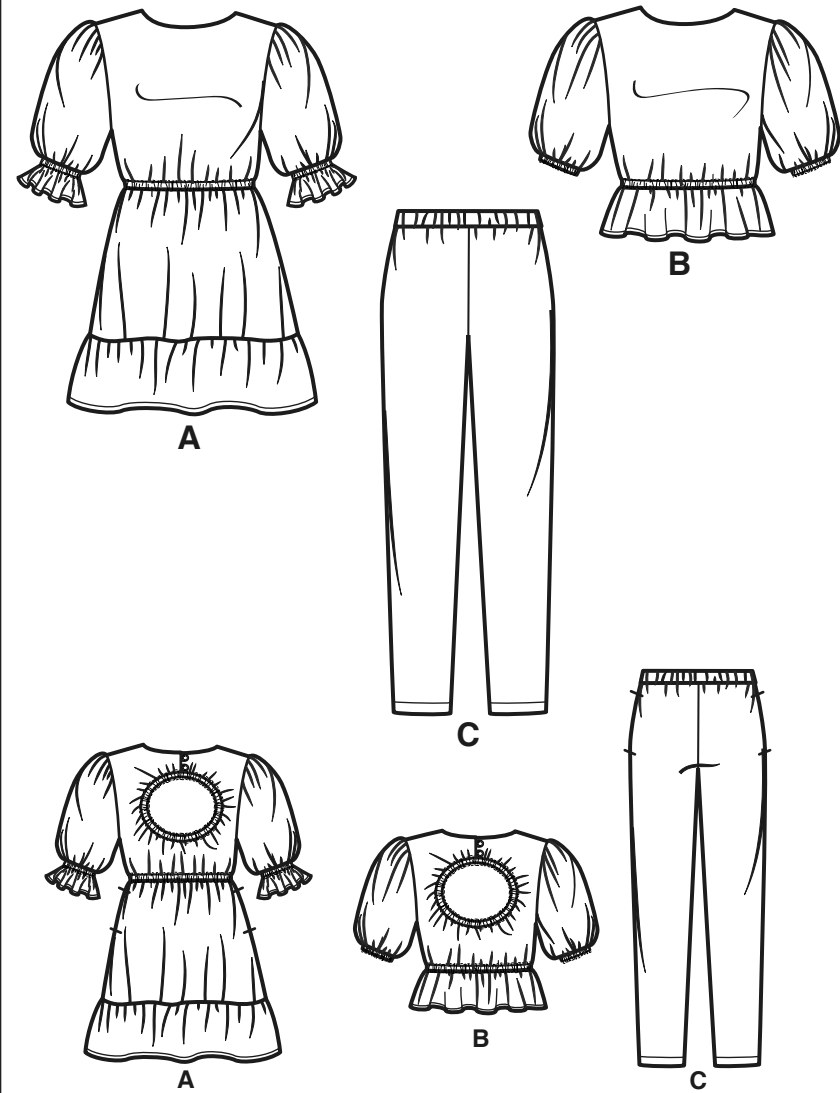


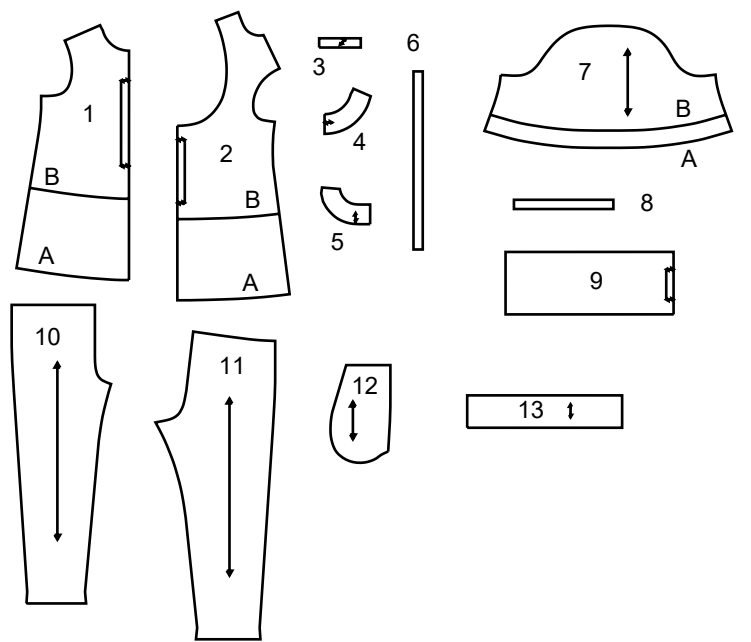
NEWLOOK® N6739

www.simplicity.com info@simplicity.com 1-888-588-2700

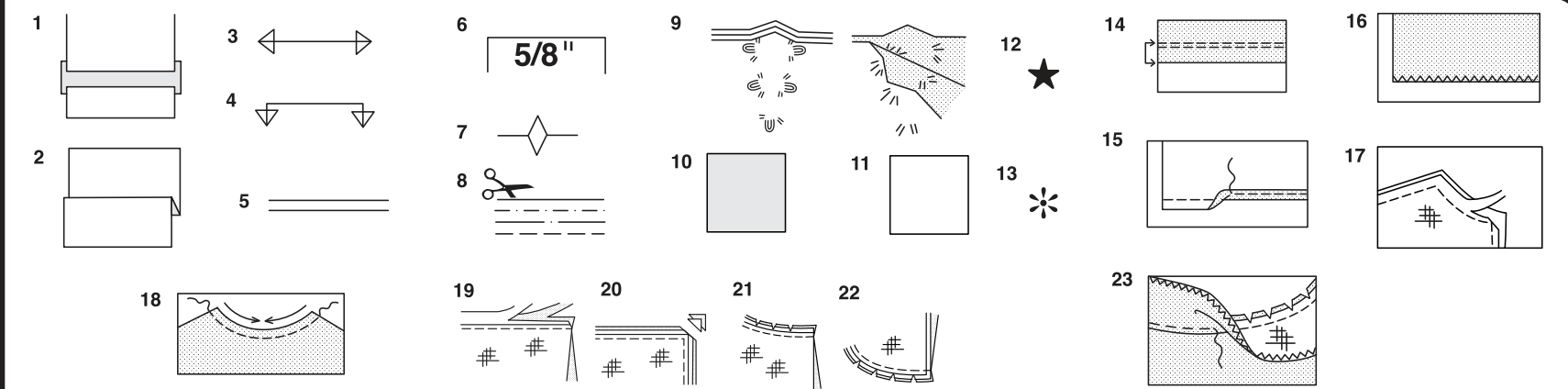
Thank you for purchasing this New Look pattern. We made every effort to provide you with a high quality product. Gracias por haber comprado este patrón de New Look. Hemos hecho todos los esfuerzos para ofrecerle un producto de alta calidad.



13 PIECES



- 1 FRONT - A,B
- 2 BODICE BACK - A,B
- 3 LOOP - A,B
- 4 FRONT FACING - A,B
- 5 BACK FACING - A,B
- 6 BACK ELASTIC GUIDE - A,B
- 7 SLEEVE - A,B
- 8 SLEEVE ELASTIC GUIDE - A,B
- 9 FRONT AND BACK RUFFLE - A
- 10 FRONT - C
- 11 BACK - C
- 12 POCKET - C
- 13 CASING - C



How To Use Your Multi Size Pattern

First Prepare Your Pattern

Select the pattern pieces according to the view you are making.

This pattern is made to body measurements with ease allowed for comfort and style. If your body measurements differ from those on the pattern envelope adjust the pieces before placing them on the fabric.

Check your back neck to waist and dress length, if necessary, alter the pattern. Lengthening and shortening lines are indicated.

- TO LENGTHEN** : Cut pattern between printed lines and place paper underneath. Spread pattern the required amount and pin to paper.
- TO SHORTEN** : Fold at the printed lines to form a pleat half the amount to be shortened, ie 1/2" (1.3cm) deep to shorten 1" (2.5cm).

Study Your Pattern Markings

- STRAIGHT GRAIN** : Place an even distance from selvage or a straight thread.
- FOLD** : Place on fold of fabric.
- LENGTHENING AND SHORTENING LINES**.
- SEAM ALLOWANCE** : 5/8" (1.5cm) unless otherwise stated.
- NOTCHES** : Match notches.
- CUTTING LINES** : Multi patterns have different cutting lines for different sizes.
- TAILOR-TACKS** : With double thread make two loose stitches forming loop through fabric layers and pattern leaving long ends. Cut loop to remove pattern. Snip thread between fabric layers. Leave tufts.

Cutting Layouts

Cutting Directions

FOR FOLDED AND DOUBLE LAYER FABRIC - Place fabric with right side inside and pin pattern on wrong side of fabric.

FOR SINGLE LAYER - Pin pattern on right side of fabric. NOTE: Pattern pieces may interlock more closely for smaller sizes. Cut notches out from cutting line.

BEFORE removing pattern from fabric, transfer all pattern markings using tailor tacks or dressmaking tracing paper.

- KEY**: pattern printed side down
- KEY**: pattern printed side up
- KEY**: Cut out all pieces except pieces that extend beyond folded fabric, then open out fabric and on RIGHT side of fabric, cut in positions as shown.

13. **KEY**: For with and without nap layouts ensure fabric is placed with nap or design running in same direction.

Before pinning to fabric, press tissue pattern with a warm dry iron to remove creases.

Sewing Directions

| Fabric Key | Right Side | Wrong Side | Interfacing | Lining |
|------------|------------|------------|-------------|--------|
| | | | | |

Sew garment following **Sewing Directions**.

PIN or machine-baste seams matching notches.

STITCH 5/8" (1.5cm) seams unless otherwise stated.

PRESS seams open unless otherwise indicated, clipping when necessary so seams will lie flat.

14. **EASE-STITCH** or **GATHER** - Loosen needle tension slightly. With RIGHT side up, stitch 5/8" (1.5cm) from cut edge using a long stitch. Stitch again 1/4" (6mm) away in the seam allowance.

EDGE FINISH - Neaten raw edges of seams, hems and facings using one of the following methods.

- Stitch 1/4" (6mm) from edge, turn under along stitching and stitch.
- Zig-zag or overlock raw edges.

17. **INTERFACING** — Pin interfacing to WRONG side of fabric. Cut across corners that will be enclosed with seams. Machine-baste 1/2" (1.3cm) from cut edge. (Shown only on first illustration). Trim interfacing close to machine-basting. For FUSIBLE interfacing, follow manufacturer's directions.

18. **STAY-STITCH** —Stitch 1/2" (1.3cm) from cut edge, in direction of arrows: (Shown only in the first illustration).

LAYERING — Trim seam allowance in layers.

- Layer enclosed seams
- Trim corners
- Clip inner curves
- Notch outer curves

23. **UNDERSTITCH** —Press facing away from garment; press seam toward facing. Facing side up, understitch close to seam through facing and seam allowances.

Cutting Layouts

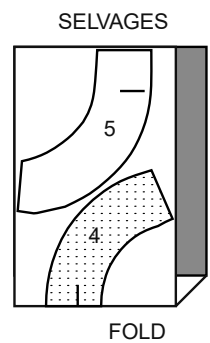


A,B: PIECES 6 8 ARE CUT OF ELASTIC

INTERFACING A,B

USE PIECES 4 5

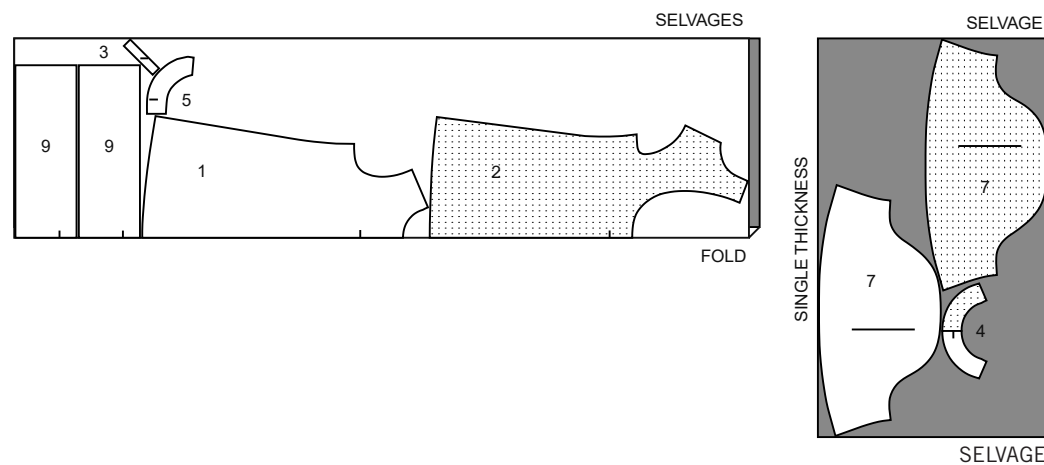
1 20" (51CM)



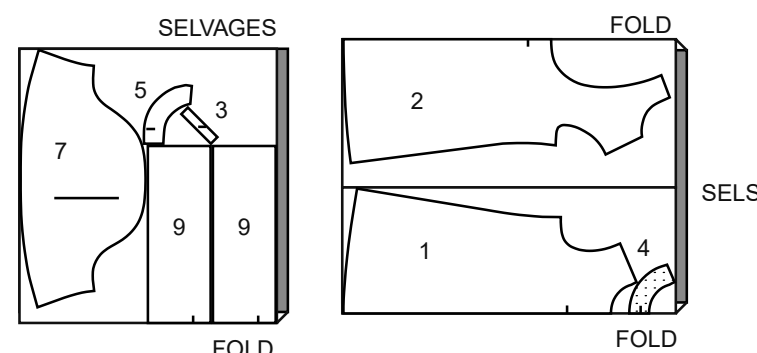
DRESS A

USE PIECES 1 2 3 4 5 7 9

2A 45" (115CM) WITH NAP



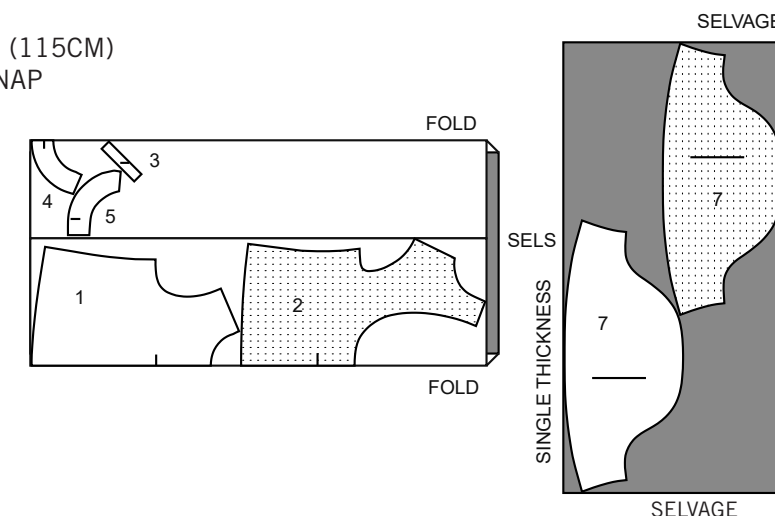
2B 60" (150CM) WITH NAP



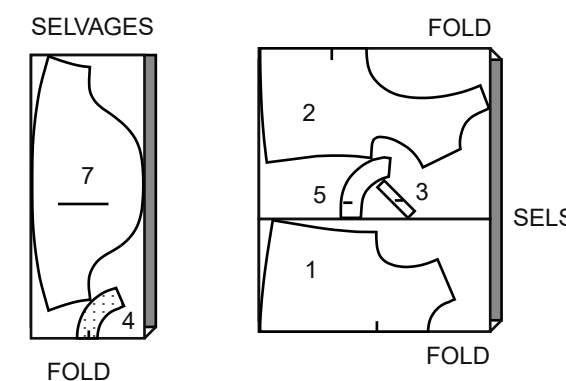
TOP B

USE PIECES 1 2 3 4 5 7

3A 45" (115CM) WITH NAP



3B 60" (150CM) WITH NAP



CUTTING LAYOUTS CONTINUED ON PAGE 2

Español

ENTRETELA A,B

USE LAS PIEZAS 4 5

1 20" (51CM)

A,B: PIEZAS 6 8 SE CORTAN DE ELÁSTICO

VESTIDO A

USE LAS PIEZAS 1 2 3 4 5 7 9

2A 45" (115CM) CON PELUSA

2B 60" (150CM) CON PELUSA

BLUSA B

USE LAS PIEZAS 1 2 3 4 5 7

3A 45" (115CM) CON PELUSA

3B 60" (150CM) CON PELUSA

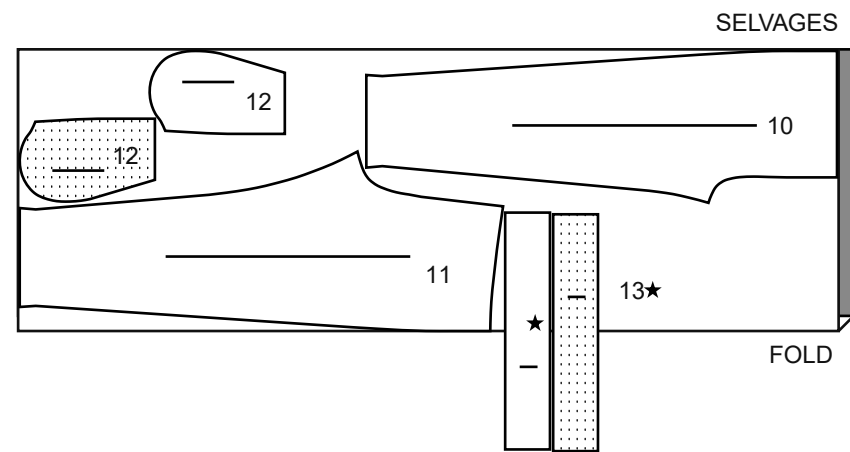
SELVAGE(S)= ORILLA(S)
SEL.= ORILLA
FOLD= DOBLEZ
SINGLE THCKNESS= ESPESOR SIMPLE

VER LA PÁGINA 2 PARA MÁS DIAGRAMA DE CORTE

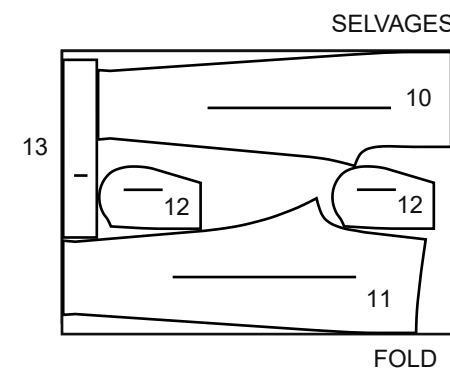
PANTS C

USE PIECES 10 11 12 13

4A 45" (115CM)
WITH NAP



4B 60" (150CM)
WITH NAP



PANTALONES C

USE LAS PIEZAS 10 11 12 13

4A 45" (115CM)
CON PELUSA

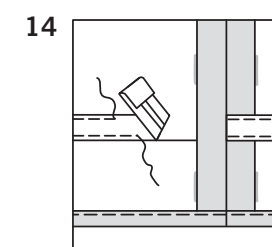
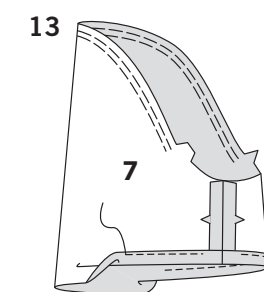
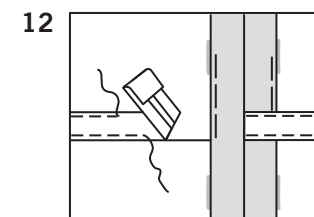
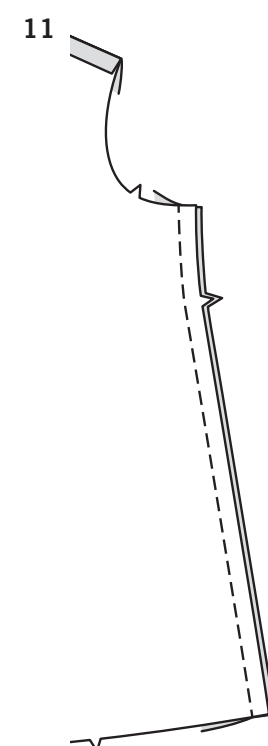
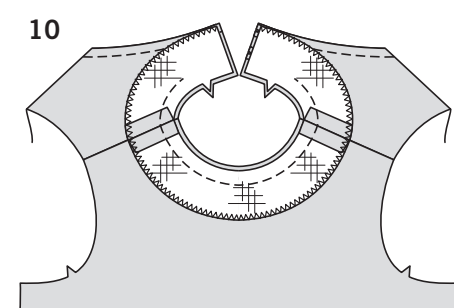
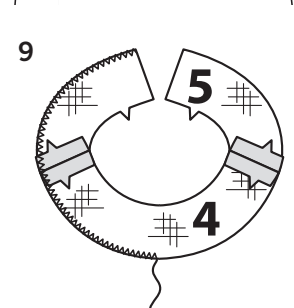
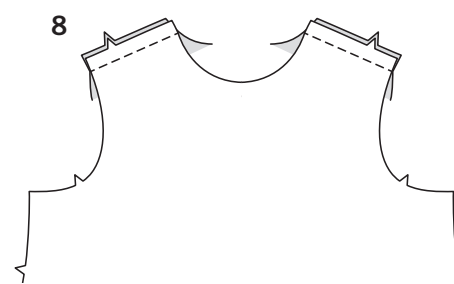
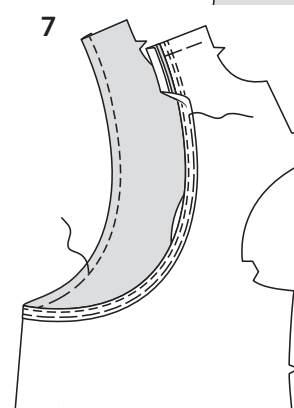
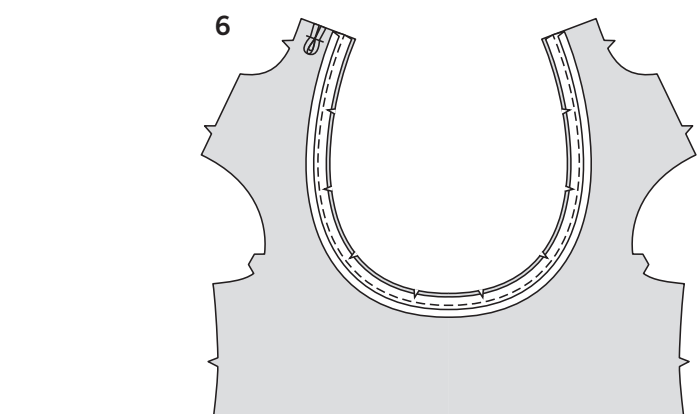
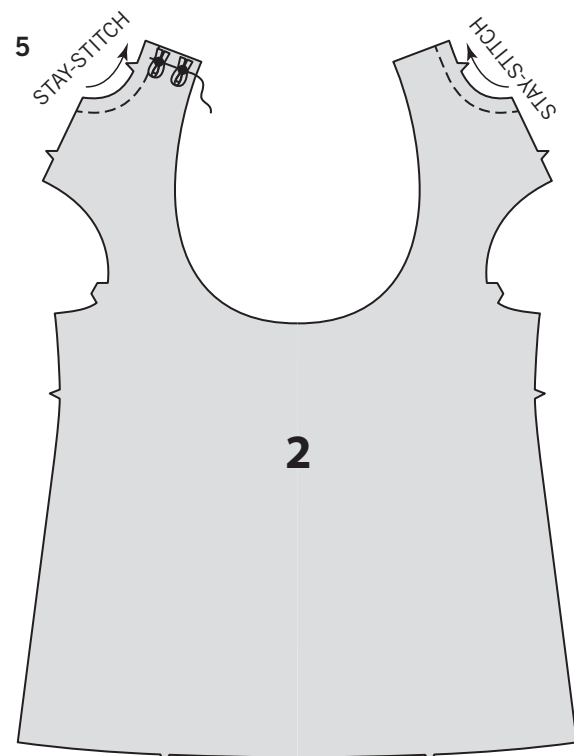
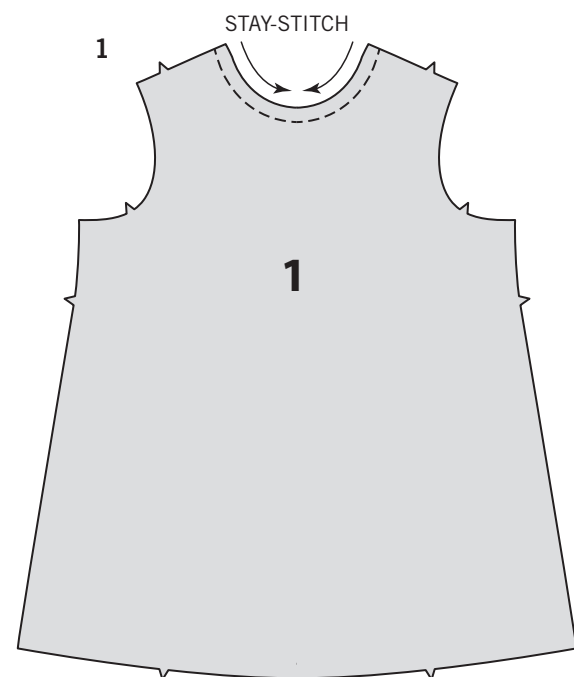
4B 60" (150CM)
CON PELUSA

PATTERN PIECES WILL BE IDENTIFIED BY NUMBERS THE FIRST TIME THEY ARE USED.

STITCH SEAMS WITH RIGHT SIDES TOGETHER UNLESS OTHERWISE STATED.

DRESS A AND TOP B

1. **STAY-STITCH** neck edge of front (1).
2. Fold loop (3) in half, lengthwise, with RIGHT sides together. Stitch 1/4" (6mm) from raw edges, stretching loop while stitching. With a needle, attach a strong thread to one end of loop.
3. Draw needle eye forward, through fold, turning loop RIGHT side out.
4. Cut two loops, each 2-1/4" (6cm) long. Bring ends of loop together so that inner seamed edges meet. Hand-tack edges together within seam allowance.
5. **STAY-STITCH** neck edge of back (2). On OUTSIDE, baste loops to LEFT back edge, centering loops over small dots and having raw edges even.



6. Open out one edge of single fold bias tape. With RIGHT sides together, pin tape to back opening edge having raw edges even. Stitch in a 3/8" (1cm) seam. **LAYER** seam. **UNDERSTITCH** tape. **TIP-** Pre-shape tape before application. Place tape along back pattern tissue, stretching the outer edge along curves; press. Remove and apply.

7. Turn tape to INSIDE; press. Baste close to inner edge of tape, forming a casing. On OUTSIDE, stitch as basted; remove basting. The elastic will be inserted in a later step.

8. Stitch front to back at shoulder seams.

9. Apply **INTERFACING** to front facing (4) and back facing (5) sections. Stitch shoulder seams of facing sections. **EDGE FINISH** unnotched edge.

10. With RIGHT sides together and raw edges even, pin facing to neck edge, matching centers and shoulder seams. Stitch neck edge to within 1-1/2" (3.8cm) of back edges, back-stitching at each end to reinforce seam.

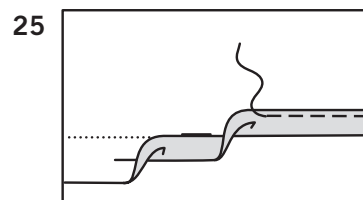
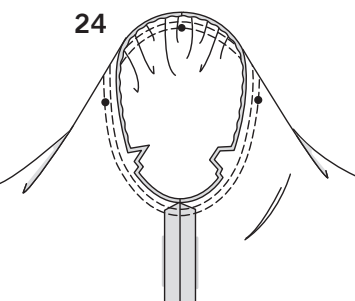
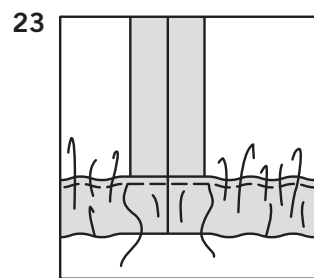
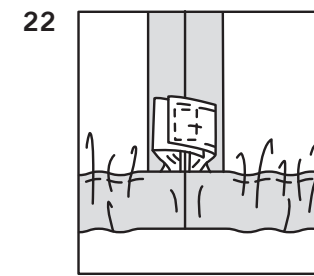
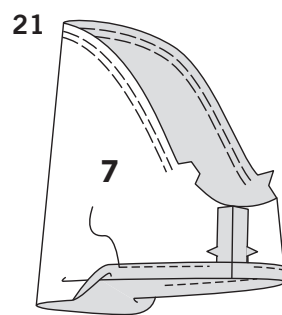
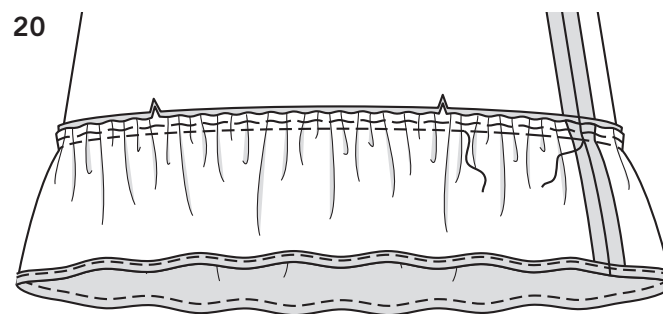
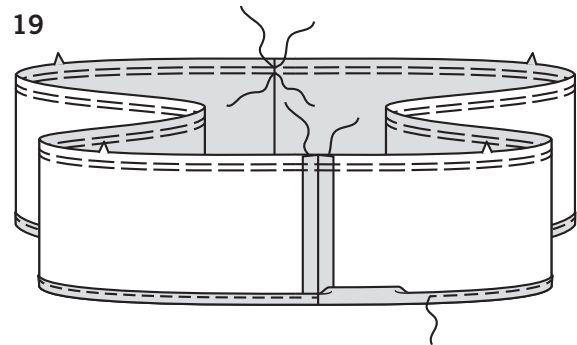
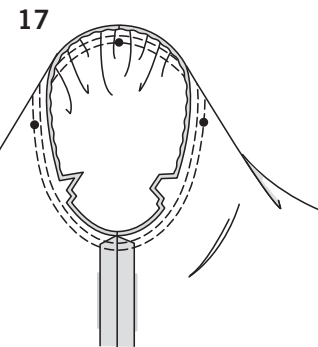
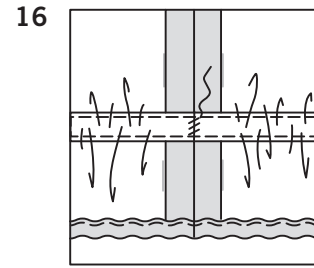
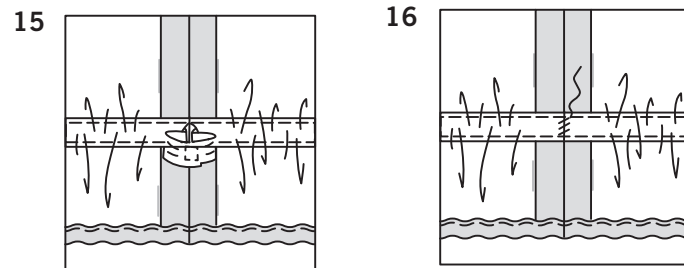
11. Stitch front to back at side seams.

12. To form waistline casing, on INSIDE, pin lower edge of single fold bias tape to dress or top along casing line. Turn under ends of tape so that they meet at one side seam. Stitch close to long edges of tape. The elastic will be inserted in a later step.

CONTINUE AS FOLLOWS FOR DRESS A

13. **GATHER** upper edge of sleeve (7) between notches. Stitch underarm seam. Press up hem on lower edge. To form narrow hem, tuck under raw edge to meet crease; press. Stitch hem in place.

14. To form sleeve casing, on INSIDE, pin lower edge of single fold bias tape to sleeve along casing line. Turn under ends of tape so that they meet at underarm seam. Stitch close to long edges of tape.



15. Cut two pieces of elastic the length of sleeve elastic guide (8). Insert elastic through opening in casings. Overlap ends and stitch securely together.

16. Slip-stitch opening closed in casing closed same as for waistline casing. Distribute fullness evenly.

TIP- To secure elastic so it won't twist in wearing, stitch through all thicknesses of casing in the groove of underarm seam.

17. Turn sleeve RIGHT side out.

Hold dress WRONG side out with armhole toward you. With RIGHT sides together, pin sleeve to armhole edge with center small dot at shoulder seam, matching underarm seams, notches and remaining small dots. Pull up gathering stitches to fit. To distribute fullness evenly, slide fabric along bobbin threads. Baste. Stitch.

Stitch again 1/8" (3mm) from first stitching. Trim seam below notches close to stitching. Press only the seam allowance.

18. Stitch short ends of front and back ruffle (9) sections together.

19. **GATHER** notched edge or ruffle, breaking stitches at side seams. Press up hem on lower edge of ruffle. To form narrow hem, tuck under raw edge to meet crease; press. Stitch hem in place.

20. Pin ruffle to lower edge of skirt. Pull up gathering stitches to fit; baste. Stitch. Press ruffle out, pressing seam toward dress.

CONTINUE AS FOLLOWS FOR TOP B

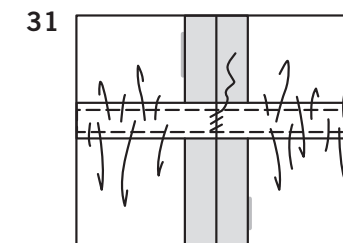
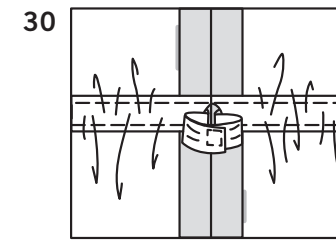
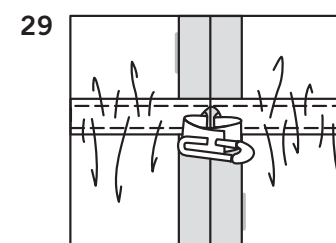
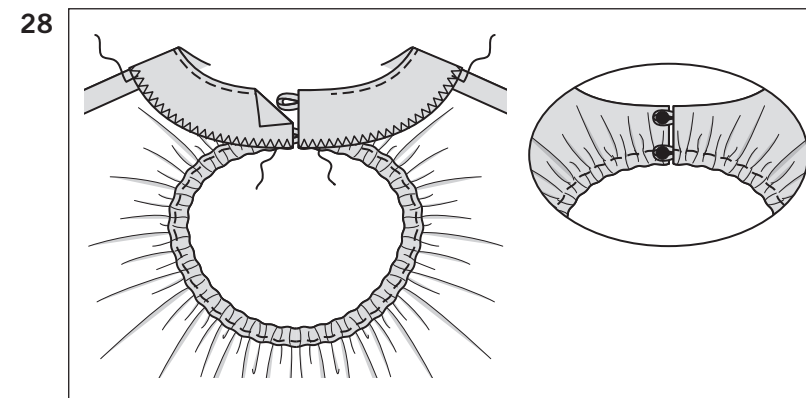
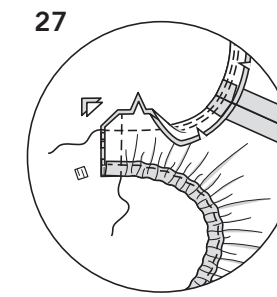
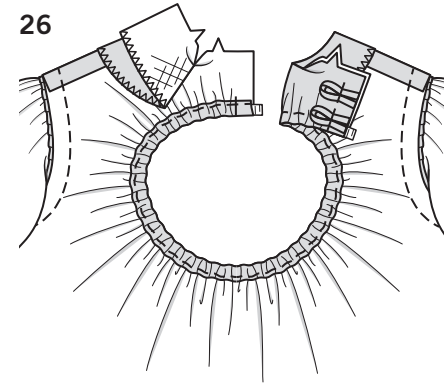
21. **GATHER** upper edge of sleeve (7) between notches. Stitch underarm seam. Press under 5/8" (1.5cm) on lower edge, forming a casing. Press under 1/4" (6mm) on raw edge. Stitch close to lower edge of casing, leaving an opening to insert elastic.

22. Cut two pieces of elastic the length of sleeve elastic guide (8). Insert elastic through casings. Overlap ends and securely stitch together. **TIP-** To secure elastic so it won't twist in wearing, stitch through all thicknesses of casing in the groove of seam.

23. Stitch opening closed.

24. Turn sleeve RIGHT side out. Hold top WRONG side out with armhole toward you. With RIGHT sides together, pin sleeve to armhole edge with center small dot at shoulder seam, matching underarm seams, notches and remaining small dots. Pull up gathering stitches to fit. To distribute fullness evenly, slide fabric along bobbin threads. Baste. Stitch. Stitch again 1/8" (3mm) from first stitching. Trim seam below notches close to stitching. Press only the seam allowance.

25. Press up hem on lower edge of top. To form narrow hem, tuck under raw edge to meet crease; press. Stitch hem in place.



CONTINUE AS FOLLOWS FOR DRESS A AND TOP B

26. Cut one piece of elastic the length of back elastic guide (6). Insert elastic into back casing, having raw edges even. Stitch across back ends of casing 1/2" (1.3cm) from raw edges, catching in elastic.

27. Pin remainder of back facing in place, having raw edges even. Stitch remainder of neck edge, connecting to previous stitching. Stitch across back edges.

LAYER seam.

UNDERSTITCH facing as far as possible.

Pull out ends of back elastic and trim close to stitching.

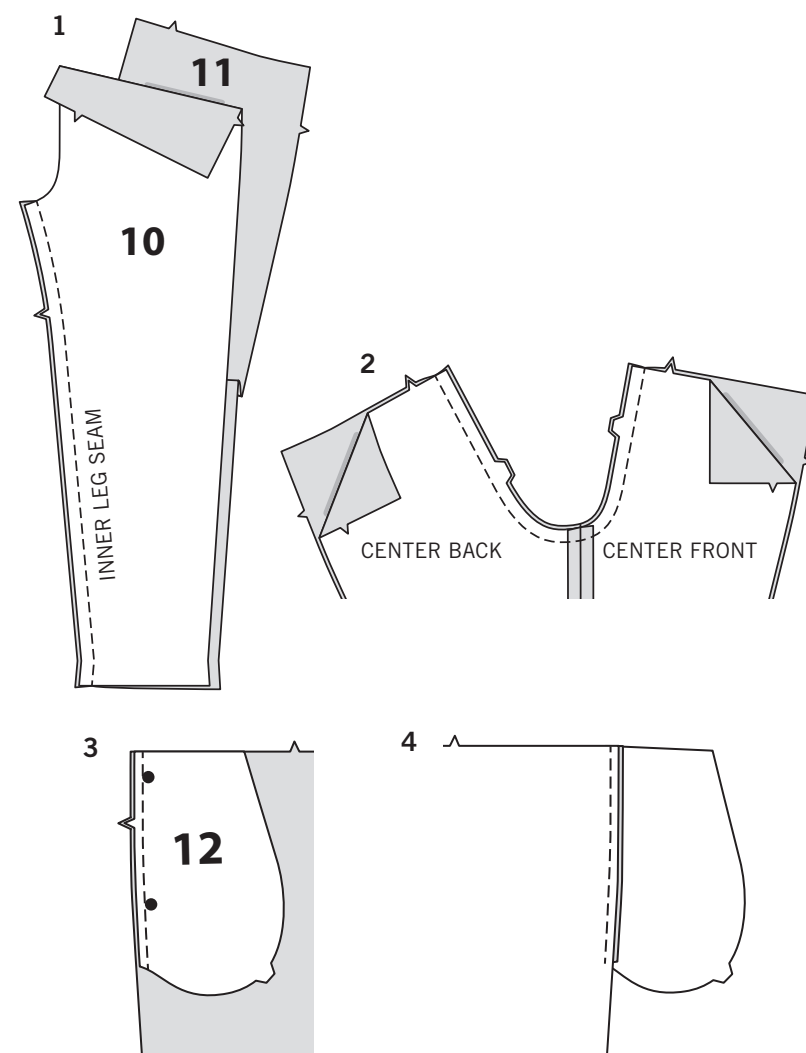
28. Turn facing to INSIDE, turning out loops; press. To keep the facing from rolling to OUTSIDE, secure it at shoulder seam allowances and to casing by tacking it by hand. Lap LEFT back extension over RIGHT, matching centers back. Sew buttons under loops.

29. Cut a piece of elastic to fit waist, plus 1" (2.5cm). Insert elastic through opening in casing. Overlap ends and hold with a safety pin. Try on dress or top and adjust to fit.

30. Stitch ends of elastic securely together.

31. Slip-stitch opening closed in casing. Distribute fullness evenly. **TIP-** To secure elastic so it won't twist in wearing, stitch through all thicknesses of casing in the groove of each seam.

PANTS C

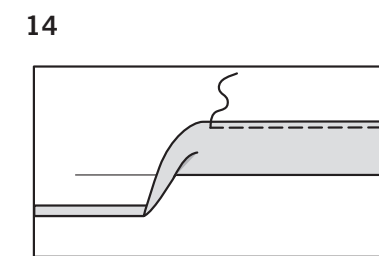
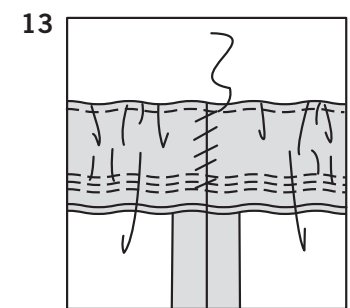
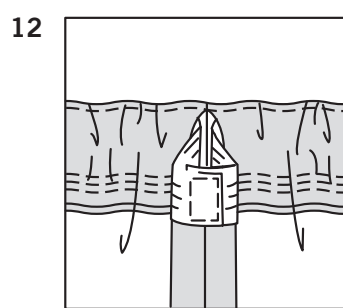
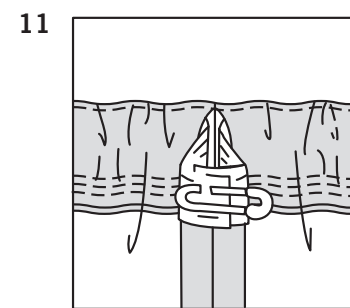
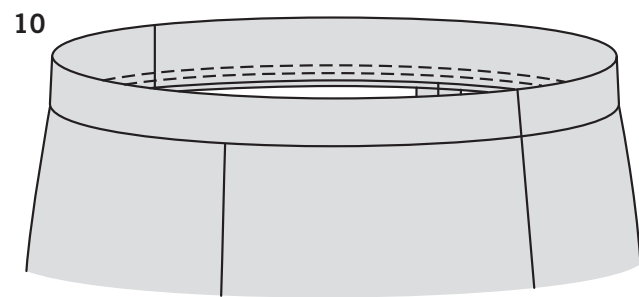
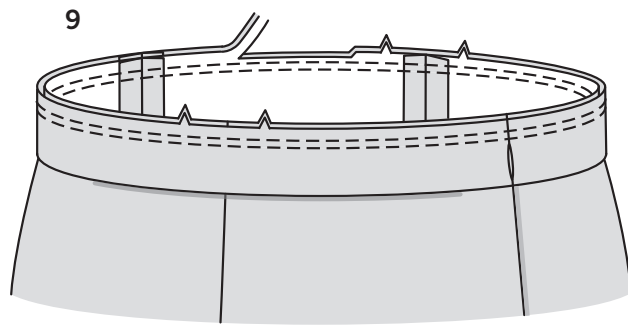
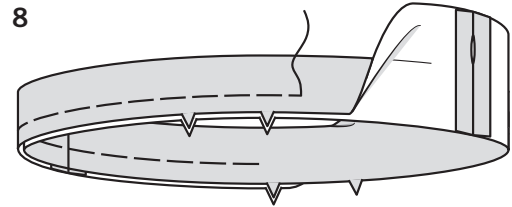
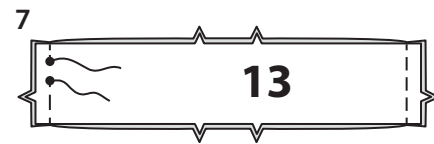
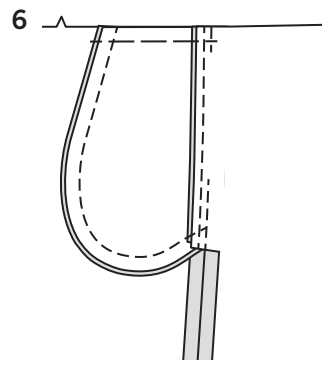
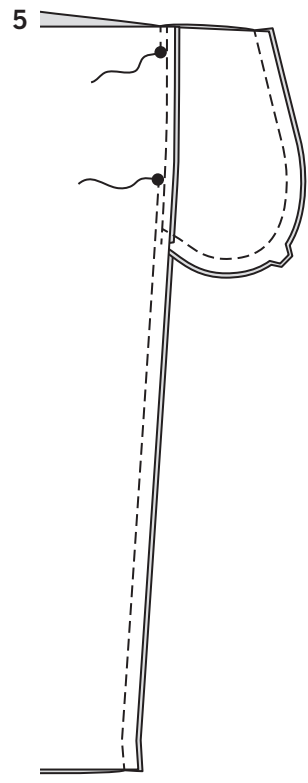


1. Stitch front (10) to back (11) at inner leg seams.

2. Pin center seam, matching inner leg seams and notches. Stitch. To reinforce seam, stitch again over first stitching.

3. Apply pockets to side edges of front and back as follows: With RIGHT sides together, pin pocket (12) to pants, matching large dots and having raw edges even. Stitch in a 3/8" (1cm) seam.

4. Press seam toward pocket, pressing pocket out.



5. Pin front to back at side seams, matching large dots. Stitch side seams, leaving an opening between large dots; back-stitch at large dot to reinforce seam. Stitch pocket edges together from side seam to upper edge.

6. Clip back seam allowance at ends of pocket. Press seams open below clip. Press pocket toward front. Baste upper raw edges together.

7. Stitch seams of casing (13) sections, leaving an opening in LEFT side seam between small dots, as shown. Back-stitch at small dots to reinforce seam.

8. Press seams open. Fold casing in half, lengthwise, with WRONG sides together, having raw edges even. Baste raw edges together. The side with the opening is the underside of the casing.

9. With the underside of casing facing you, pin casing to pants matching centers and side seams. Stitch along seam line. Stitch again 1/4" (6mm) from first stitching within seam allowance. Trim close to second stitching.

10. Press seam toward pants, pressing casing out.

11. Cut a piece of elastic to fit waist, plus 1" (2.5cm). Insert elastic through opening in casing. Overlap ends and hold with a safety pin. Try on pants and adjust to fit.

12. Stitch ends of elastic together securely.

13. Slip-stitch opening edges of casing together. Distribute fullness evenly. **TIP**-To secure elastic so it won't twist in wearing, stitch through all thicknesses of casing in the groove of each seam.

14. Press up hem on lower edge of pants. Press under 1/4" (6mm) on raw edge. Stitch close to inner pressed edge.

VESTIDO A Y BLUSA B

- HAGA PUNTADA DE SOSTEN al borde del escote del frente (1).
- DERECHO CON DERECHO, doble la presilla (3) a la mitad y a lo largo. Cosa a 1/4" (6mm) de los bordes no terminados, estirando la presilla mientras la está cosiendo. Con la aguja, inserte ya hebra de hilo resistente, a un extremo de la presilla.
- Retire la aguja con el ojo hacia adelante, a través del doblez, volteando la presilla al lado DERECHO.
- Corte dos presillas, cada una de 2-1/4" (6mm) de largo. Lleve conjuntamente los extremos de la presilla, de manera que los bordes cosidos interiores se unan. Cosa a manos conjuntamente los bordes, dentro del margen de la costura.
- HAGA PUNTADA DE SOSTEN al borde del escote de la espalda (2). En el EXTERIOR, hilvane las presillas al borde trasero IZQUIERDO, centrando las presillas sobre los puntos pequeños y emparejando los bordes no terminados.
- Abra un borde de la cinta sencilla de bias. DERECHO CON DERECHO, sujete con alfileres la cinta al borde abierto trasero, emparejando los bordes no terminados. Cosa en una costura de 3/8" (1cm). Recorte la costura a DIFERENTES NIVELES. **CONSEJO** - Pre moldee la cinta antes de aplicarla. Coloque la cinta a lo largo del patrón trasero, estirando el borde exterior a lo largo de las curvas; planche. Retire y aplique.
- Voltee la cinta al INTERIOR; planche. Hilvane cerca del borde interior de la cinta, formando una jareta. En el EXTERIOR, cosa como hilvanado; retire el hilvanado. El elástico será insertado en un paso posterior.
- Cosa el frente a la espalda en las costuras de los hombros.
- Aplique ENTRETELA a las secciones de la vista frontal (4) y de la vista trasera (5). Cosa las costuras de los hombros de las secciones de la vista. **TERMINE EL BORDE** sin muescas.
- DERECHO CON DERECHO y emparejados los bordes no terminados, sujete con alfileres la vista al borde del escote, casando las costuras centrales y de los hombros. Cosa el borde del escote, hasta dentro de 1-1/2" (3.8cm) de los bordes traseros, retrocediendo la puntada y cosiendo en cada extremo, para reforzar la costura.
- Cosa el frente a la espalda en las costuras laterales.
- Para formar la jareta de la cintura, en el INTERIOR, sujete con alfileres el borde inferior de la cinta sencilla de bias al vestido o a la blusa, a lo largo de la línea de la jareta. Voltee un doblez a los extremos de la cinta, de manera que se unan en una costura lateral. Cosa cerca de los bordes largos de la cinta. El elástico será insertado en un paso posterior.

CONTINUE COMO SIGUE PARA EL VESTIDO A

- FRUNZA el borde superior de la manga (7) entre las muescas. Cosa la costura de debajo de los brazos. Planche hacia arriba el dobladillo sobre el borde inferior. Para formar el dobladillo angosto, doble hacia adentro el borde no terminados hasta el doblez; planche. Cosa el dobladillo en su lugar.
- Para formar la jareta de la manga, en el INTERIOR, sujete con alfileres el borde inferior de la cinta sencilla de bias a la manga, a lo largo de la línea de la jareta. Voltee un doblez a los extremos de la cinta, de manera que se unan en la costura de debajo de los brazos. Cosa cerca de los bordes largos de la cinta.
- Corte dos pedazos de elástico, de la longitud de la guía del elástico de la manga (8). Inserte el elástico a través de la abertura en las jaretas. Cruce los extremos y cósalos juntos y firmes.
- Haga puntada falsa para cerrar la abertura en la jareta, cerrando de la misma manera que para la jareta de la cintura. Distribuya uniformemente la amplitud. **CONSEJO** - Para prevenir que el elástico no se torcerá con el uso, cosa a través de todos los grosores de la jareta, en la ranura de la costura de debajo de los brazos.
- Voltee la manga al lado DERECHO. Sostenga el vestido al REVES con la sisa hacia usted. DERECHO CON DERECHO, sujete con alfileres la manga al borde de la sisa, con el punto pequeño central en la costura de los hombros, casando las costuras de debajo de los brazos, las muescas y los puntos pequeños restantes. Hale de las costuras fruncidas para ajustarlas. Para distribuir uniformemente la amplitud, deslice la tela a lo largo de los hilos de la bobina. Hilvane. Cosa. Cosa de nuevo a 1/8" (3mm) de la puntada previa. Recorte la costura por debajo de las muescas y cerca de la puntada. Planche únicamente el margen de la costura.
- Cosa conjuntamente los extremos cortos, de las secciones del frente y de la parte trasera del volante (9).
- FRUNZA el borde con muescas o volante, deteniendo las puntadas en las costuras laterales. Planche hacia arriba el dobladillo, sobre el borde inferior del volante. Para formar el dobladillo angosto, doble hacia adentro el borde no terminado hasta el pliegue; planche. Cosa el dobladillo en su lugar.
- Sujete con alfileres el volante al borde inferior de la falda. Hale de las costuras fruncidas para ajustarlas; hilvane. Cosa. Planche el volante hacia afuera y la costura hacia el vestido.

CONTINUE COMO SIGUE PARA LA BLUSA B

- FRUNZA el borde superior de la manga (7) entre las muescas. Cosa la costura de debajo de los brazos. Planche un doblez de 5/8" (1.5cm) sobre el borde inferior, formando una jareta. Planche un doblez de 1/4" (6mm) sobre el borde no terminado. Cosa cerca del borde inferior de la jareta, dejando una abertura para insertar el elástico.

22. Corte dos pedazos de elástico, de la longitud de la guía del elástico para la manga (8). Inserte el elástico en las jaretas. Cruce los extremos y cósalos conjuntamente y de manera firme. **CONSEJO** - Para prevenir que el elástico no se torcerá con el uso, cosa a través de todos los grosores de la jareta, en la ranura de la costura.

23. Cosa para cerrar la abertura.

24. Voltee la manga al lado DERECHO. Sostenga la blusa al REVES con la sisa hacia usted. DERECHO CON DERECHO, sujete con alfileres la manga al borde de la sisa, con el punto pequeño central en la costura de los hombros, casando las costuras de debajo de los brazos, las muescas y los puntos pequeños restantes. Hale de las costuras fruncidas para ajustarlas. Para distribuir uniformemente la amplitud, deslice la tela a lo largo de los hilos de la bobina. Hilvane. Cosa. Cosa de nuevo a 1/8" (3mm) de la puntada previa. Recorte la costura por debajo de las muescas y cerca de la puntada. Planche únicamente el margen de la costura.

25. Planche hacia arriba el dobladillo, sobre el borde inferior de la blusa. Para formar el dobladillo angosto, doble hacia adentro el borde no terminado hasta el pliegue; planche. Cosa el dobladillo en su lugar.

CONTINUE COMO SIGUE PARA EL VESTIDO A Y LA BLUSA B

- Corte un pedazo de elástico, de la longitud de la guía del elástico para la espalda (6). Inserte el elástico en la jareta trasera, emparejando los bordes no terminados. Cosa a través de los extremos traseros de la jareta, a 1/2" (1.3cm) de los bordes no terminados, agarrando el elástico.
- Sujete con alfileres el resto de la vista trasera en su lugar, emparejando los bordes no terminados. Cosa el resto del borde del escote, uniendo las puntadas previas. Cosa a través de los bordes traseros. Recorte la costura a DIFERENTES NIVELES. HAGA PUNTADA OCULTA a la vista y hasta donde sea posible. Hale de los extremos del elástico trasero y recórtelos, cerca de la puntada.
- Voltee la vista al INTERIOR, volteando hacia afuera las presillas; planche. Para prevenir que la vista se enrolle al EXTERIOR, asegúrela a los márgenes de los hombros y a la jareta, mediante algunas puntadas a mano. Cruce la extensión trasera IZQUIERDA sobre la DERECHA, casando la parte trasera central. Cosa los botones debajo de las presillas.
- Corte un pedazo del elástico, para ajustar la cintura, adicionándole 1" (2.5cm). Inserte el elástico a través de la abertura en la jareta. Cruce los extremos y sosténgalos con un gancho de seguridad. Pruébese el vestido o la blusa y ajústelos a la medida.
- Cosa juntos y firmes los extremos del elástico.
- Haga puntada falsa para cerrar la abertura en la jareta. Distribuya uniformemente la amplitud. **CONSEJO** - Para prevenir que el elástico no se torcerá con el uso, cosa a través de todos los grosores de la jareta, en la ranura de la costura.

PANTALONES C

- Cosa el frente (10) a la parte trasera (11), en las costuras interiores de la pierna.
- Sujete con alfileres la costura central, casando las costuras interiores de la pierna y las muescas. Cosa. Para reforzar la costura, cosa de nuevo sobre la puntada previa.
- Aplique los bolsillos a los bordes laterales del frente y de la parte trasera, como sigue: DERECHO CON DERECHO, sujete con alfileres el bolsillo (12) a los pantalones, casando los puntos grandes y emparejando los bordes no terminados. Cosa en una costura de 3/8" (1cm).
- Planche la costura hacia el bolsillo y el bolsillo hacia afuera.
- Sujete con alfileres el frente a la parte trasera en las costuras laterales, casando los puntos grandes. Cosa las costuras laterales, dejando una abertura entre los puntos grandes; retroceda la puntada y cosa en el punto grande, para reforzar la costura. Cosa conjuntamente los bordes del bolsillo, desde la costura lateral hasta el borde superior.
- Haga cortes al margen de la costura trasera, en los extremos del bolsillo. Planche las costuras abiertas por debajo del corte. Planche el bolsillo hacia el frente. Hilvane conjuntamente los bordes no terminados superiores.
- Cosa las costuras de las secciones de la jareta (13), dejando una abertura en la costura lateral IZQUIERDA, entre los puntos pequeños, como se muestra. Retroceda la puntada y cosa en los puntos pequeños, para reforzar la costura.
- Planche las costuras abiertas. REVES CON REVES, doble la jareta a la mitad y a lo largo, emparejando los bordes no terminados. Hilvane conjuntamente los bordes no terminados. El lado con la abertura es la parte de debajo de la jareta.
- Con la parte de debajo de la jareta hacia usted, sujete con alfileres la jareta a los pantalones, casando las costuras centrales y laterales. Cosa a lo largo de la línea de costura. Cosa de nuevo a 1/4" (6mm) de la puntada previa, dentro del margen de la costura. Recorte cerca de la puntada siguiente.
- Planche la costura hacia los pantalones y la jareta hacia afuera.
- Corte un pedazo de elástico para ajustar la cintura, adicionando 1" (2.5cm). Inserte el elástico a través de la abertura en la jareta. Cruce los extremos y sosténgalos con un gancho de seguridad. Pruébese los pantalones y ajústelos a la medida.
- Cosa firmes y juntos los extremos del elástico.
- Haga puntada falsa conjunta a los bordes abiertos de la jareta. Distribuya uniformemente la amplitud. **CONSEJO** - Para prevenir que el elástico no se torcerá con el uso, cosa a través de todos los grosores de la jareta, en la ranura de cada costura.
- Planche hacia arriba el dobladillo, sobre el borde inferior de los pantalones. Planche un doblez de 1/4" (6mm) sobre el borde no terminado. Cosa cerca del borde doblado interior.