

1 / 4

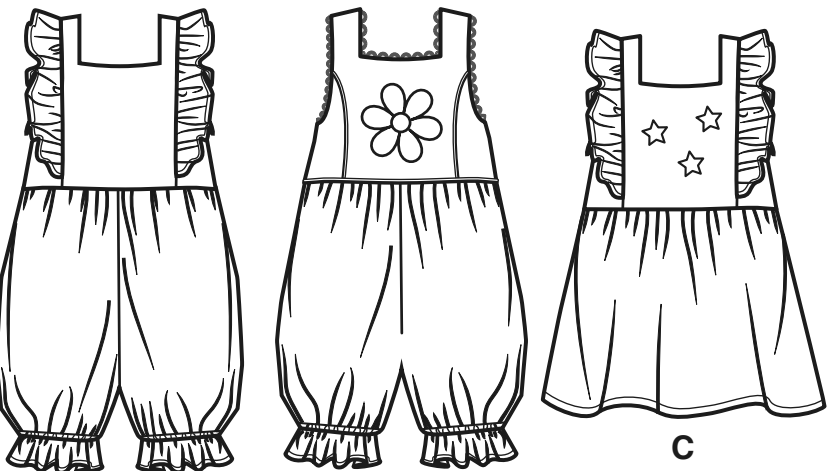
NEWLOOK® N6738

 www.simplicity.com

 info@simplicity.com

 1-888-588-2700

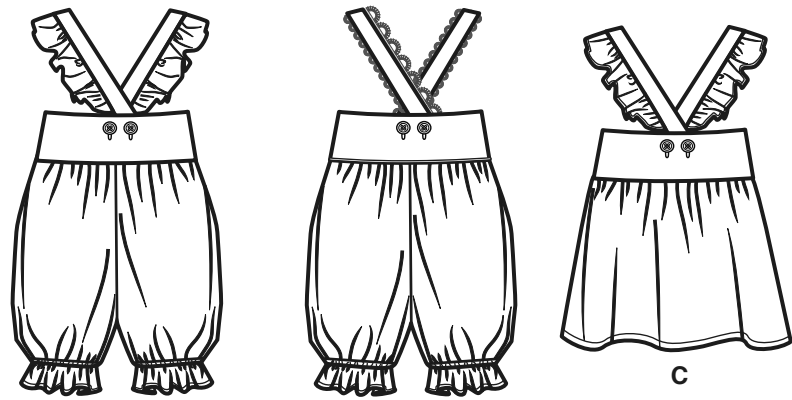
Merci d’avoir acheté ce patron de Simplicity.  
Nous avons déployé tous nos efforts pour vous offrir un produit de haute qualité.



A

B

C

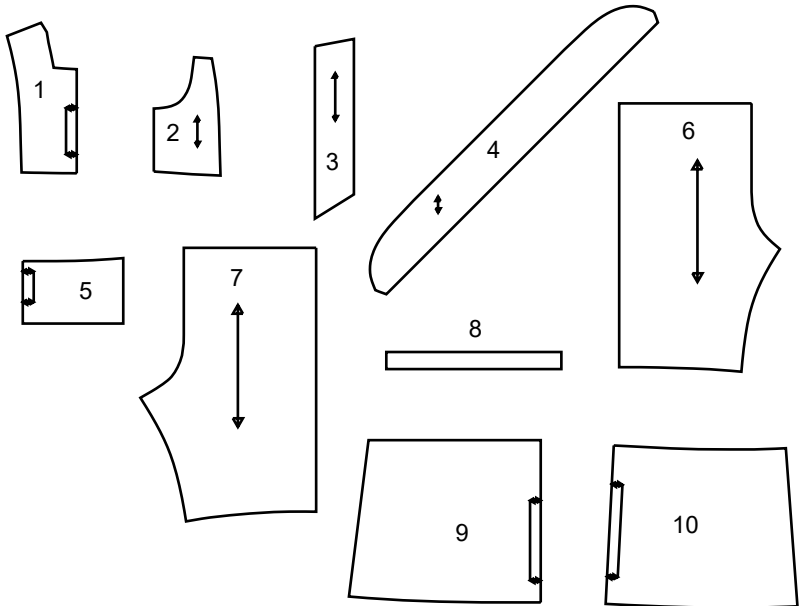


A

B

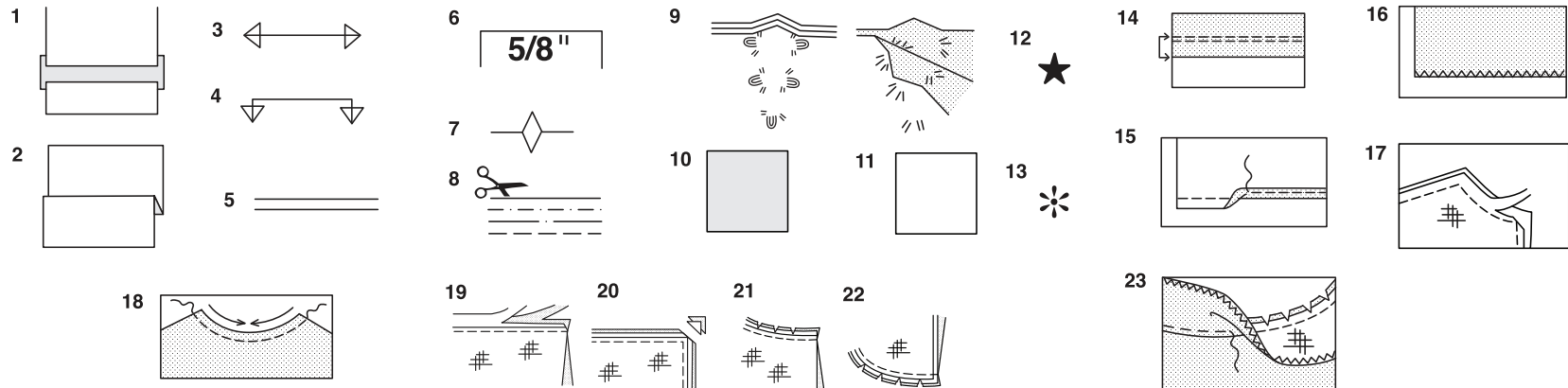
C

10 PIÈCES DE PATRON



- 1 CORSAGE DEVANT - A, B, C
- 2 CORSAGE CÔTÉ DEVANT - A, B, C
- 3 BANDE D'ÉPAULE - A, B, C
- 4 VOLANT - A, C
- 5 CORSAGE DOS - A, B, C
- 6 PANTALON DEVANT - A, B
- 7 PANTALON DOS – A, B
- 8 GUIDE POUR ÉLASTIQUE DE LA TAILLE - A, B
- 9 JUPE DEVANT - C
- 10 JUPE DOS – C

SELVAGE (S)= LISIÈRE (S)  
SEL. (S)= LIS.  
FOLD= PLIURE



Comment Utiliser Votre Patron  
Multi-Tailles

**D'abord Preparez Votre Patron**  
Choisissez les pièces de patron selon le modèle que vous voulez faire.

Ce patron est fait aux mesures du corps avec aisance prévue pour le confort et l'élégance. Si vos mesures diffèrent de celles indiquées sur l'enveloppe du patron, ajustez les pièces avant de les placer sur le tissu.

Vérifiez la mesure depuis la base du cou jusqu'à la taille et la longueur de la robe, au bes oin modifiez la pièce. Les lignes pour rallonger et raccourcir sont indiquées.

1. **POUR RALLONGER:** Coupez la pièce entre les lignes tracées et placez le papier au-dessous. Disposez la pièce et épinglez-la sur le patron.
2. **POUR RACCOURCIR:** Pliez le long des lignes tracées pour former un pli mesurant la moitié de la longueur à raccourcir, ex: 1.3cm de large pour raccourcir de 2.5.cm

Marques Du Patron

3. **DROIT FIL:** placez-le à une distance régulière de la lisière ou d'un droit fil.
4. **PLIURE:** placez-la sur la pliure du tissu.
5. **LIGNES POUR RALLONGER OU RACCOURCIR**
6. **VALEUR DE COUTURE:** de 5/8" (1.5cm) sauf indication contraire.
7. **CRANS:** superposez les crans.
8. **LIGNES DE COUPE:** les patrons multi-tailles ont différentes lignes de coupe pour différentes tailles.
9. **POINTS DE TAILLEUR:** Avec du fil double, faites deux points lâches de façon à former une bride traversant le tissu et le patron en laissant dépasser de longs bouts. Coupez la bride pour ôter le patron. Coupez le fil entre les épaisseurs de tissu. Lai ssez les bouts de fil.

Plans de Coupe

Instructions Pour La Coupe

POUR LE TISSU PLIE OU EN DOUBLE EPAISSEUR - Placez le tissu endroit contre endroit et épinglez le patron sur l'envers du tissu.

POUR EPAISSEUR UNIQUE - Epinglez le patron sur l'endroit du tissu.

N.B. - Les pièces de patron doivent être disposées plus près les unes des autres pour le s petites tailles. Faites des entailles dans la ligne de coupe.

AVANT d'ôter le patron du tissu, reportez toutes les marques en faisant des points de tailleur ou en utilisant du papier-calque de couturière.

10. CODE: patron côté imprimé sur le dessus
11. CODE: patron côté imprimé sur le dessous
12. CODE: Coupez toutes les pièces sauf celles qui dépassent au-delà du tissu, puis ouvrez le tissu et sur l'ENDROIT du tissu, coupez dans les positions indiquées
13. CODE: Pour les plans de coupe avec ou sans sens assurez-vous que le tissu es t placé avec le sens ou les motifs dans la même direction.

Avant d'épingler la pièce de patron sur le tissu, repassez-la a sec avec un fer chaud pour oter les plis

Instructions De Couture

Code	Endroit	Envers	Entoilage	Doublure
------	---------	--------	-----------	----------

Cousez le vêtement en suivant les **Instructions de Couture.**

**EPINGLEZ** ou bâtissez les coutures en superposant les crans.

**PIQUEZ** en coutures de 5/8" (1.5cm) sauf indication contraire

**OUVREZ LES COUTURES AU FER**, sauf indication contraire, en crantant au besoin de façon que les coutures soient bien plates.

**14. POUR SOUTENIR ou FRONCER-** Relâchez légèrement la tension de l'aiguille. L'ENDROIT vers vous, piquez à longs points à 5/8" (1.5cm) du bord coupé. Repiquez à 1/4" (6mm) dans la valeur de couture.

**FINITON DU BORD** - Finissez les bords non finis des coutures, ourlets et parement ures en utilisant l'une des méthodes suivantes:

**15.** Piquez à 1/4" (6mm) du bord, rentrez le long de la piqûre et piquez.

**16.** Piquez les bords non finis à point zig-zag ou overlock.

**17. ENTOILAGE** - Epinglez l'entoilage sur l'ENVERS du tissu. Biaisiez les coins qui seront pris dans les coutures. Faites un bâti-machine à 1/2" (1.3cm) du bord coupé (paraissant seulement sur la première illustration). Recoupez l'entoilage tout près du bâti. Pour l'entoilage THERMOCOLLANT, suivez les indications du fabricant.

**18. PIQURE DE SOUTIEN** - Piquez à 1/2" (1.3cm) du bord coupé dans la direction des flèches (paraissant sur le premier croquis seulement).

**COUPE EN DEGRADE** - Recoupez les valeurs de couture en dégradé.

**19.** Recoupez les coutures fermées.

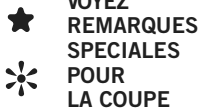
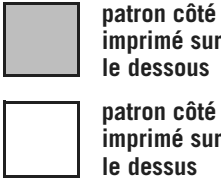
**20.** Biaisiez les coins

**21.** Crantez les angles

**22.** Crantez les courbes

**23. SOUS-PIQUEZ** - Repassez la parementure en dehors du vêtement; repassez la couture vers la parementure. Avec la parementure vers vous, sous-piquez tout près de la couture à travers la parementure et les valeurs de

Plans de Coupe



LA POSITION DES PIECES PEUT VARIER  
LEGEREMENT SELON VOTRE TAILLE DE PATRON

**IMPORTANT:** POUR DÉCOUPER LES PIÈCES DE PATRON. COUPEZ LE LONG DE LA LIGNE DE LA TAILLE AMÉRICAINE CORRESPONDANT À VOTRE TAILLE.

A, B, C DOUBLURE

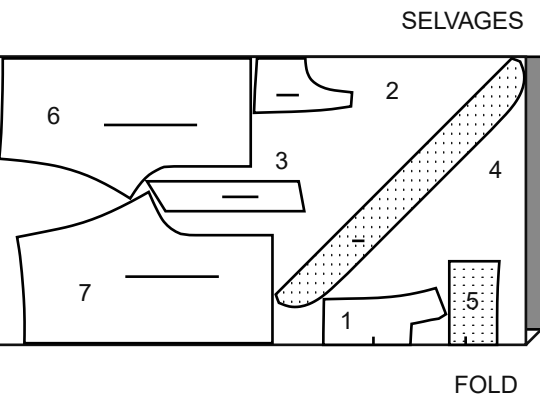
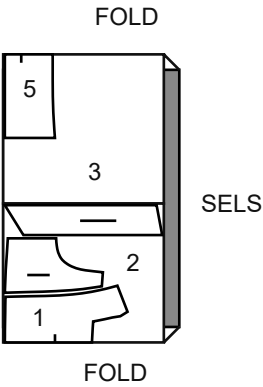
UTILISEZ LES PIÈCES 1 2 3 5

44" 45" (115CM)  
SANS SENS

BARBOTEUSE A

UTILISEZ LES PIÈCES 1 2 3 4 5 6 7

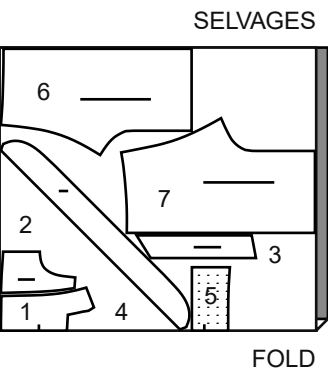
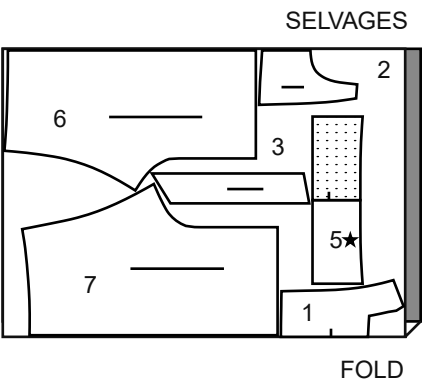
44" 45" (115CM)  
AVEC SENS



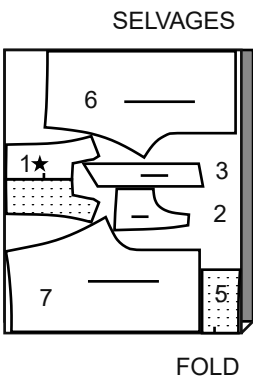
BARBOTEUSE B

UTILISEZ LES PIÈCES 1 2 3 5 6 7

44" 45" (115CM)  
AVEC SENS



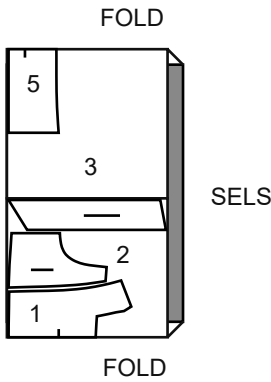
58" 60" (150CM)  
AVEC SENS



ROBE C

UTILISEZ LES PIÈCES 1 2 3 5

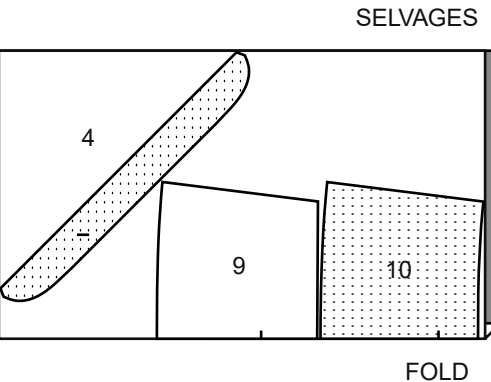
44" 45" OU 58" 60"  
(115CM OU 150CM)  
AVEC SENS



CONTRASTE

UTILISEZ LES PIÈCES 4 9 10

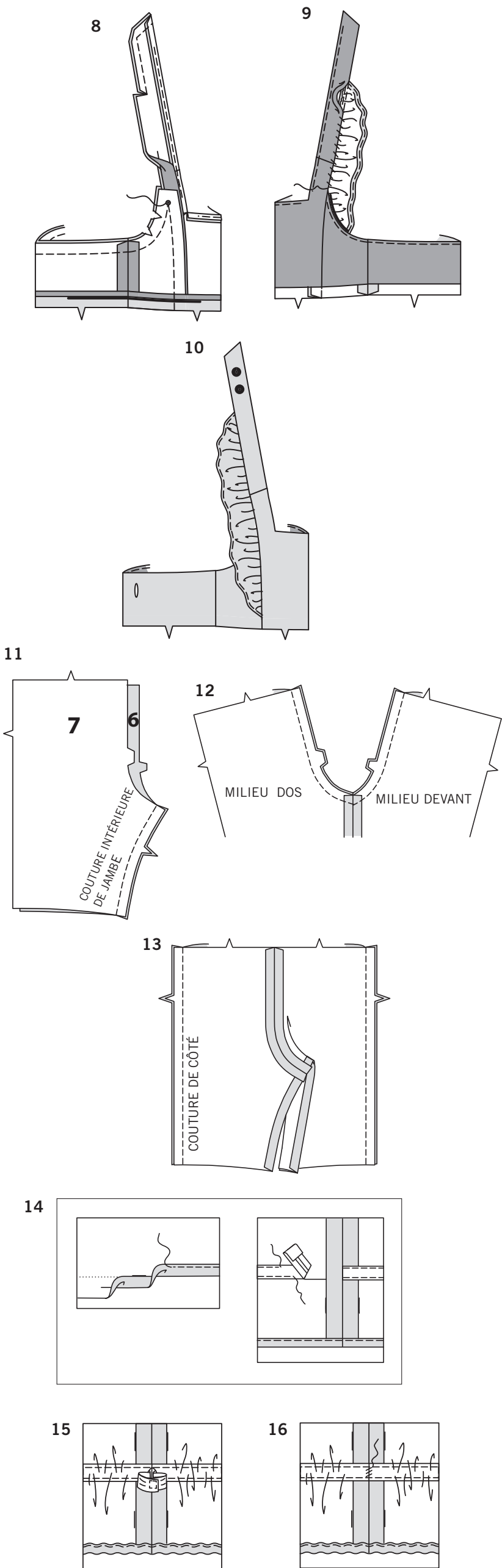
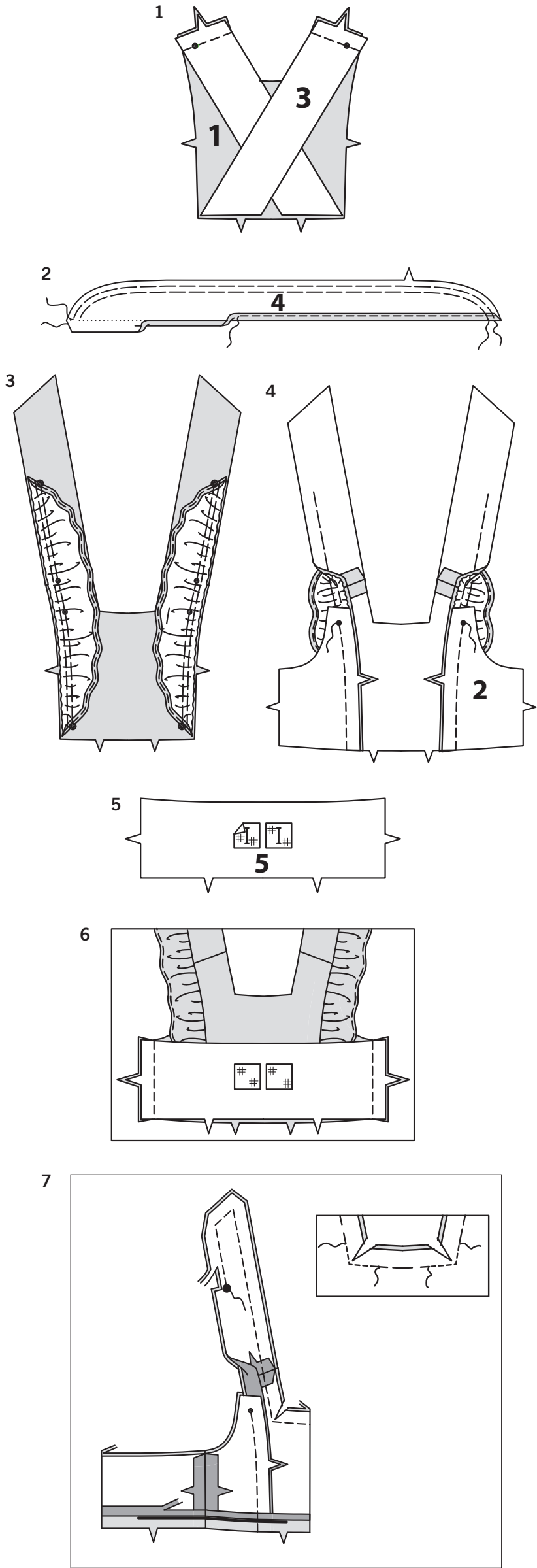
44" 45" OU 58" 60"  
(115CM OU 150CM)  
AVEC SENS



LES PIÈCES DU PATRON SERONT IDENTIFIÉES PAR DES NUMÉROS LA PREMIÈRE FOIS QU'ELLES SERONT UTILISÉES.  
PIQUEZ LES COUTURES ENDROIT CONTRE ENDROIT, SAUF INDIQUÉ DIFFÉREMMENT.

BARBOTEUSE A OU ROBE C

1. Piquez les pièces de la bande d'épaule (3) sur le corsage devant (1), en faisant coïncider les petits pois.
2. Rentez l'ourlet au fer sur le bord droit du volant (4). Pour former un ourlet étroit, rentrez le bord non fini pour rejoindre le pli ; pressez. Piquez l'ourlet sur place. **FRONCEZ** le bord arrondi.
3. ENDROIT CONTRE ENDROIT, épinglez le volant sur les bords du côté du devant assemblé en pièces, en faisant coïncider les petits et grands pois. Tirez sur le faufil pour ajuster, en distribuant l'ampleur également; bâtissez.
4. Épinglez les pièces du corsage côté devant (2) sur le corsage devant, en faisant coïncider les petits pois. Piquez la couture au-dessous du petit pois, en piquant au point arrière sur le petit pois pour renforcer la couture. Pressez la couture vers le devant.
5. Pour renforcer les boutonsnières sur le corsage dos (5), posez les petits coupons d'ENTOILAGE sur l'ENVERS du tissu par-dessus la zone de la boutonsnière.
6. Piquez le corsage dos et le devant sur les coutures latérales.
7. Piquez les coutures des pièces du corsage et de la doublure de bande comme décrit pour le corsage. Rentez au fer 1.5 cm sur le bord inférieur ; coupez à 1 cm. ENDROIT CONTRE ENDROIT et ayant les bords non finis au même niveau, épinglez la doublure sur le corsage et bandes le long des bords de l'encolure devant et de la bande, en faisant coïncider les milieux devant, les coutures et les grands pois. Piquez le long de la couture et des lignes de piqûre entre les grands pois, en veillant à ne pas prendre les bords libres du volant, en piquant au point arrière sur les grands pois. Piquez par-dessus la piqûre précédente sur les coins intérieurs pour renforcer la couture. Crantez vers la piqûre sur les coins intérieurs en veillant à ne pas cranter à travers la piqûre. **COUPEZ LES VALEURS DE COUTURE EN DEGRADÉ** entre les grands pois. **SOUS-PIQUEZ** les bords de l'encolure et intérieur des bandes aussi loin que possible. **ASTUCE** : pour empêcher que le volant soit pris dans la piqûre, roulez-le vers le haut et épinglez-le sur le devant et bande.



8. Épinglez ensemble les bords non finis restants de la doublure et de corsage, en faisant coïncider les milieux dos, les coutures et les petits pois. Piquez entre les petits pois, en piquant au point arrière sur les petits pois. **COUPEZ LES VALEURS DE COUTURE EN DÉGRADÉ** entre les petits pois. **SOUS-PIQUEZ**.
9. Retournez la doublure vers l'INTÉRIEUR, en retournant les volants. Pressez, en rentrant au fer la valeur de couture sur les bords non finis de la doublure de bande. Cousez le bord pressé de la doublure de bande par-dessus la couture aux points coulés.

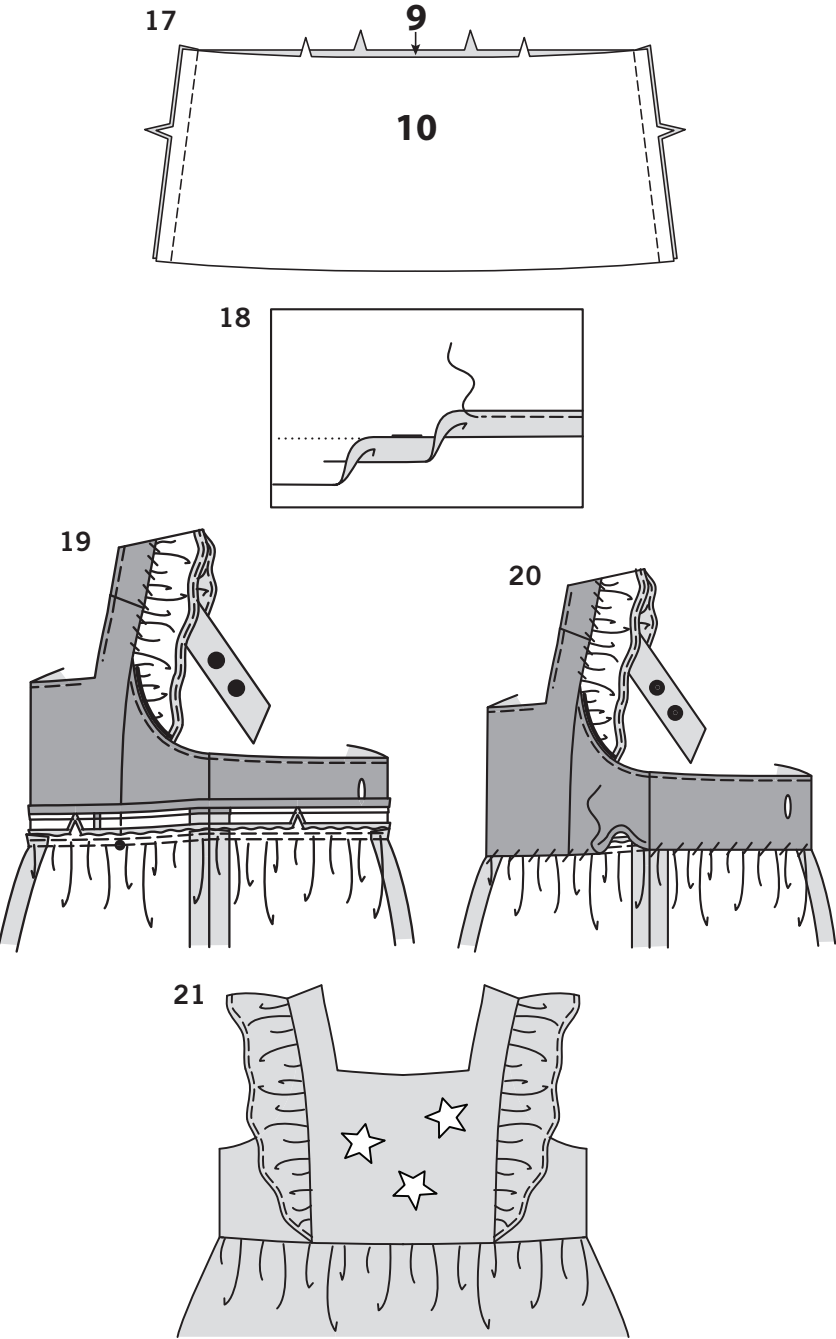
10. Faites les boutonsnières sur les marques du corsage dos. Sur l'ENDROIT, cousez les boutons sur les petits pois du dos des bretelles.

PANTALON A

11. Piquez le pantalon devant (6) et le pantalon dos (7) sur les coutures intérieures de la jambe.
12. Épinglez la couture du milieu, en faisant coïncider les coutures intérieures de la jambe et les encoches. Piquez. Pour renforcer la couture, piquez de nouveau par-dessus la première piqûre.
13. Piquez le devant et le dos sur les coutures latérales.
14. Rentez l'ourlet au fer sur le bord inférieur du pantalon. Pour former un ourlet étroit, rentrez le bord non fini pour rejoindre le pli ; pressez. Piquez l'ourlet sur place. Pour former la coulisse de la jambe, sur l'ENVERS, épinglez le bord inférieur du ruban de biais double sur le pantalon le long de la ligne de coulisse. Rentez les extrémités du ruban de façon qu'elles se rejoignent sur la couture latérale. Piquez près des longs bords du ruban.
15. Coupez un morceau d'élastique de la longueur du guide pour élastique de la jambe (8). Enfilez l'élastique dans l'ouverture de la coulisse. Superposez les bouts et piquez ensemble solidement. **ASTUCE** - pour vous assurer que l'élastique ne soit pas tordu au moment de porter le vêtement, piquez à travers toute l'épaisseur de la coulisse dans le sillon de chaque couture
16. Piquez en fermant l'ouverture.



JUPE C



17. Piquez la jupe devant (9) et la jupe dos (10) sur les coutures latérales.

18. Rentrez au fer l'ourlet sur le bord inférieur.  
Pour former un ourlet étroit, repliez le bord non fini pour rejoindre le pli ; pressez.  
Piquez l'ourlet sur place.

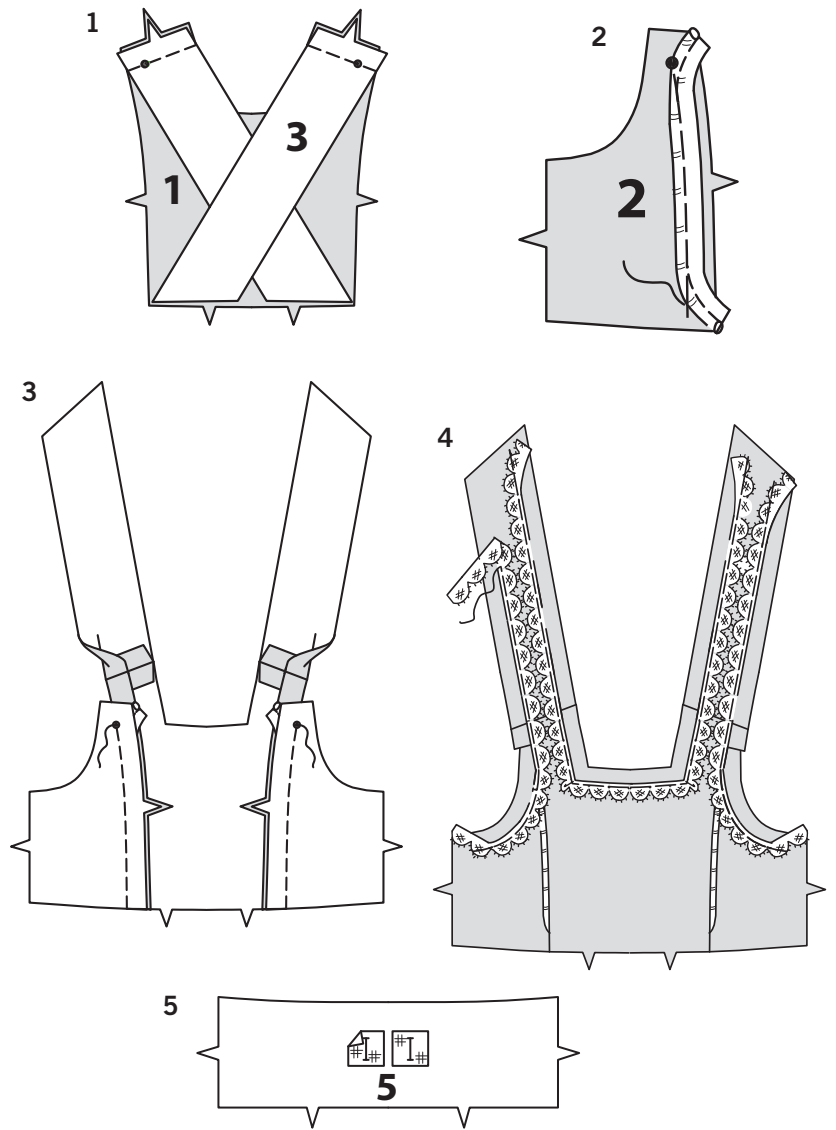
CONTINUEZ COMME SUIV POUR LES MODÈLES A, C

19. **FRONCEZ** le bord supérieur du pantalon ou de la jupe, en arrêtant les points sur les coutures latérales si nécessaire.  
Épinglez le pantalon ou la jupe sur le bord inférieur du corsage, en faisant coïncider les milieux et les coutures latérales, en plaçant les petits pois sur les coutures du devant.  
Tirez sur le fauil pour ajuster, en distribuant l'ampleur également; bâtissez. Piquez, en maintenant la doublure à l'opposé.  
Pressez la couture vers le corsage.

20. Cousez le bord pressé de la doublure par-dessus la couture aux points coulés.

21. **GALON FACULTATIF, MODÈLE C** – sur l'ENDROIT, posez les appliqués sur le corsage comme illustré ou comme vous le désirez, en suivant la notice d'utilisation.  
**POUR LES MODÈLES A, C** – au moment de porter la robe ou la barboteuse, croisez et consolidez les bandes au dos, comme illustré sur la pochette.

BARBOTEUSE B



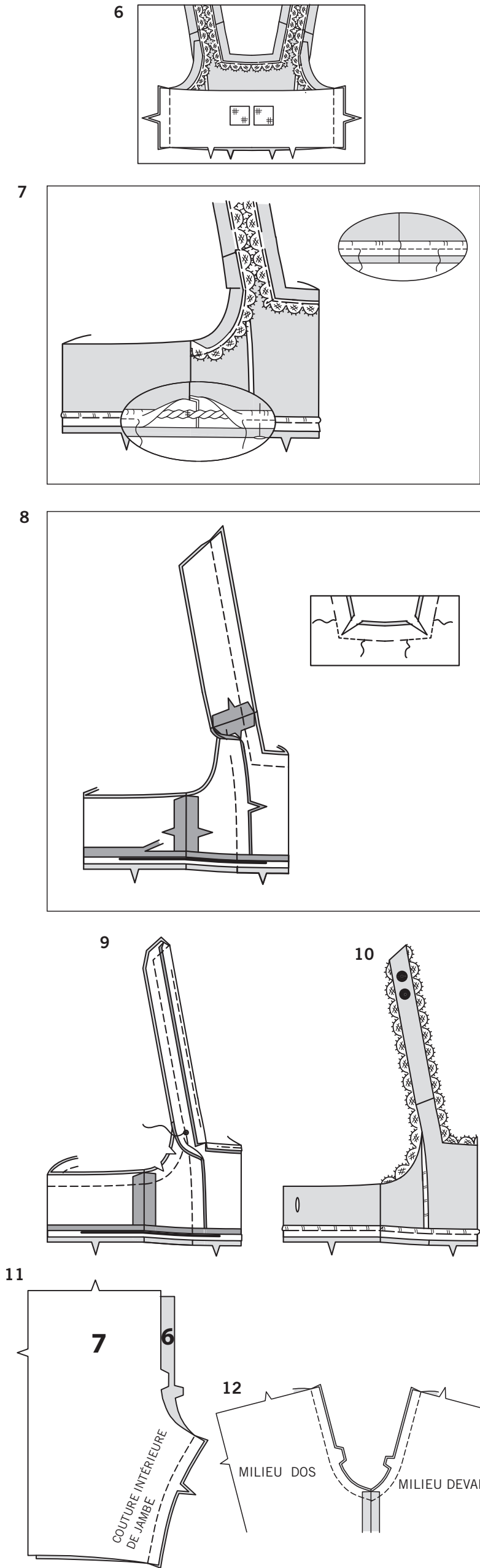
1. Piquez les pièces de la bande d'épaule (3) sur le corsage devant (1), en faisant coïncider les petits pois.

2. Sur l'ENDROIT, épinglez le passepoil sur les bords intérieurs des pièces du côté devant (2), en étendant le passepoil au-delà de la ligne de couture et ayant le rebord plat à l'intérieur de la valeur de couture. Diminuez les extrémités sur les petits pois et à l'endroit où les lignes de couture s'entrecroisent sur le bord inférieur, comme illustré. Bâtissez à la machine aussi près possible du passepoil sans prendre le cordon enfermé.  
**ASTUCE** – utilisez un pied à fermeture pour appliquer et pour coudre les coutures à passepoil.

3. Épinglez les pièces du corsage côté devant sur le corsage devant, en faisant coïncider les petits pois.  
Piquez la couture au-dessous du petit en piquant au point arrière sur le petit pois pour renforcer la couture.  
Pressez la couture vers le devant.

4. ENDROIT CONTRE ENDROIT, épinglez la dentelle sur les bords de l'encolure, de l'emmanchure et les bords longs de la bande, en plaçant le bord droit juste par-dessus la ligne de couture à l'intérieur de la valeur de couture, ayant les festons vers l'intérieur et en repliant l'ampleur sur les coins intérieurs. Diminuez les extrémités à zéro sur les lignes de couture des extrémités des bandes et sur l'endroit où les lignes de couture s'entrecroisent au niveau des coutures latérales. (Les extrémités de la dentelle ne doivent pas être prises dans les valeurs de couture ou il sera impossible de retourner la dentelle vers l'extérieur une fois le corsage soit fini.) Bâtissez.

5. Pour renforcer les boutonnieres sur le corsage dos (5), posez des petits coupons d'ENTOILAGE sur l'ENVERS du tissu, assez grands pour couvrir la zone de la boutonnire.



6. Piquez le corsage dos et le devant sur les coutures latérales.

7. Épinglez le passepoil sur le bord inférieur du corsage, le passepoil s'étendant au-delà de la ligne de couture, ayant le rebord plat à l'intérieur de la valeur de couture, et en rejoignant les extrémités sur une couture latérale.  
Déchirez la piqûre du passepoil sur chaque extrémité de l'union.  
Rentrez 1 cm d'une extrémité de la bande, comme illustré.  
Superposez l'extrémité pliée par-dessus l'extrémité non finie du tissu. Superposez les bouts du cordon, en recoupant le cordon si nécessaire. Surfilez les bouts du cordon ensemble.  
Piquez la bande par-dessus le cordon. Bâtissez le passepoil restant sur place.

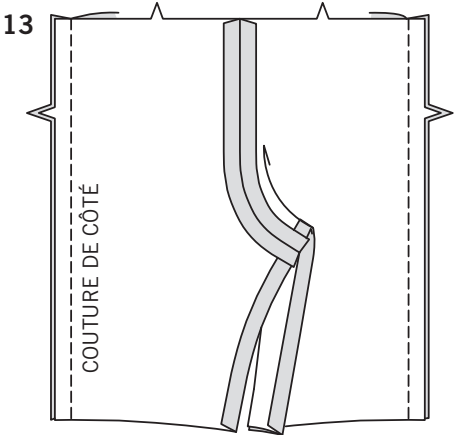
8. Piquez de la même façon les coutures des pièces de la doublure de corsage et de bande.  
Rentrez au fer 1.5 cm sur le bord inférieur ; coupez à 1 cm.  
ENDROIT CONTRE ENDROIT et ayant les bords non finis au même niveau, épinglez la doublure sur le corsage le long des bords de l'encolure et intérieur des bandes, en faisant coïncider les milieux devant et les coutures. Piquez les bords de l'encolure et intérieurs des bandes sur les lignes de couture et de piqûre, en pivotant avec l'aiguille piquée dans le tissu sur les coins intérieurs.  
Piquez par-dessus la piqûre précédente sur les coins intérieurs pour renforcer la couture.  
Crantez vers la piqûre sur les coins intérieurs en veillant à ne pas cranter à travers la piqûre.  
**COUPEZ LES VALEURS DE COUTURE EN DÉGRADÉ.**  
**SOUS-PIQUEZ** aussi loin que possible.

9. Épinglez la doublure sur le corsage le long des bords non finis restants, en faisant coïncider les milieux dos, les coutures et les petits pois.  
Piquez, en arrêtant et en renforçant les points sur les petits pois. Égalisez la couture.  
**COUPEZ LES VALEURS DE COUTURE EN DÉGRADÉ.**  
**SOUS-PIQUEZ.**

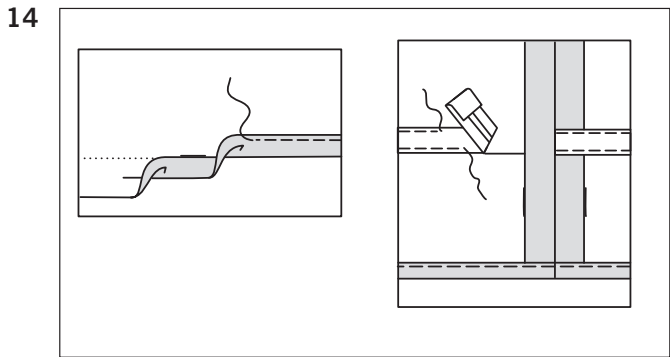
10. Retournez la doublure vers l'INTÉRIEUR ; pressez, en pressant le galon vers l'extérieur.  
Faites les boutonnieres sur les marques du corsage dos.  
Sur l'ENDROIT, cousez les boutons sur les petits pois des bandes.

11. Piquez le pantalon devant (6) et le pantalon dos (7) sur les coutures intérieures de la jambe.

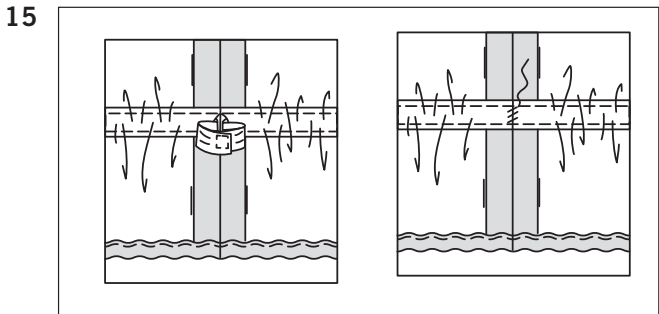
12. Épinglez la couture du milieu, en faisant coïncider les coutures intérieures de la jambe et les encoches. Piquez.  
Pour renforcer la couture, piquez de nouveau par-dessus la première piqûre.



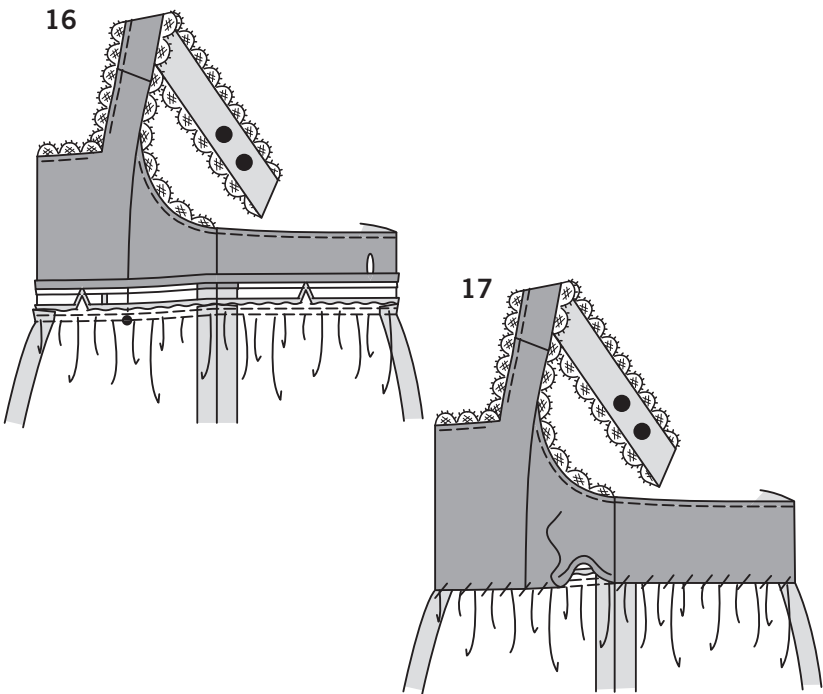
13. Piquez le devant et le dos sur les coutures latérales.



14. Rentez l'ourlet au fer sur le bord inférieur du pantalon.  
Pour former un ourlet étroit, rentrez le bord non fini pour rejoindre le pli ; pressez.  
Piquez l'ourlet sur place.  
Pour former la coulisse de la jambe, sur l'ENVERS, épinglez le bord inférieur du ruban de biais sur le pantalon le long de la ligne de coulisse. Rentez les extrémités du ruban pour qu'elles se rejoignent sur une couture latérale. Piquez près de longs bords du ruban.

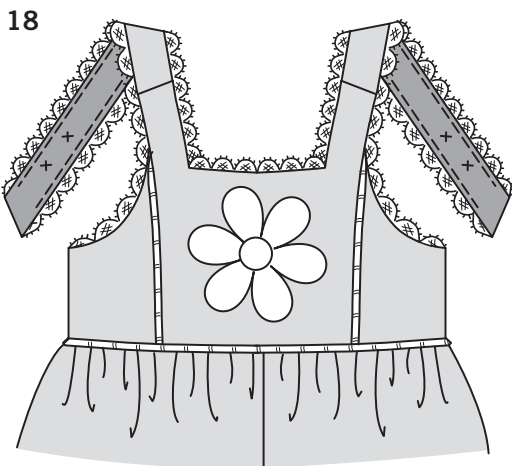


15. Coupez un morceau d'élastique de la longueur du guide pour élastique de la jambe (8).  
Enfilez l'élastique dans l'ouverture de la coulisse.  
Superposez les bouts et piquez solidement ensemble.  
**ASTUCE** - pour vous assurer que l'élastique ne soit pas tordu au moment de porter le vêtement, piquez à travers toute l'épaisseur de la coulisse dans le sillon de chaque couture  
Piquez en fermant l'ouverture.



16. **FRONCEZ** le bord supérieur du pantalon, en arrétant les points sur les coutures latérales si nécessaire. Épinglez le pantalon sur le bord inférieur du corsage, en faisant coïncider les milieux et les coutures latérales, en plaçant les petits pois sur les coutures du devant.  
Tirez sur le fil de fronces pour ajuster, en distribuant l'ampleur également ; bâtissez.  
Piquez. Pressez la couture vers le corsage.

17. Cousez le bord pressé de la doublure de corsage par-dessus la couture aux points coulés.



18. **GALON FACULTATIF** – sur l'ENDROIT, posez l'appliqué sur le corsage comme illustré, ou comme vous le désirez, en suivant la notice d'utilisation.

Au moment de porter la barboteuse, croisez et consolidez les bandes sur le dos, comme illustré sur la pochette.