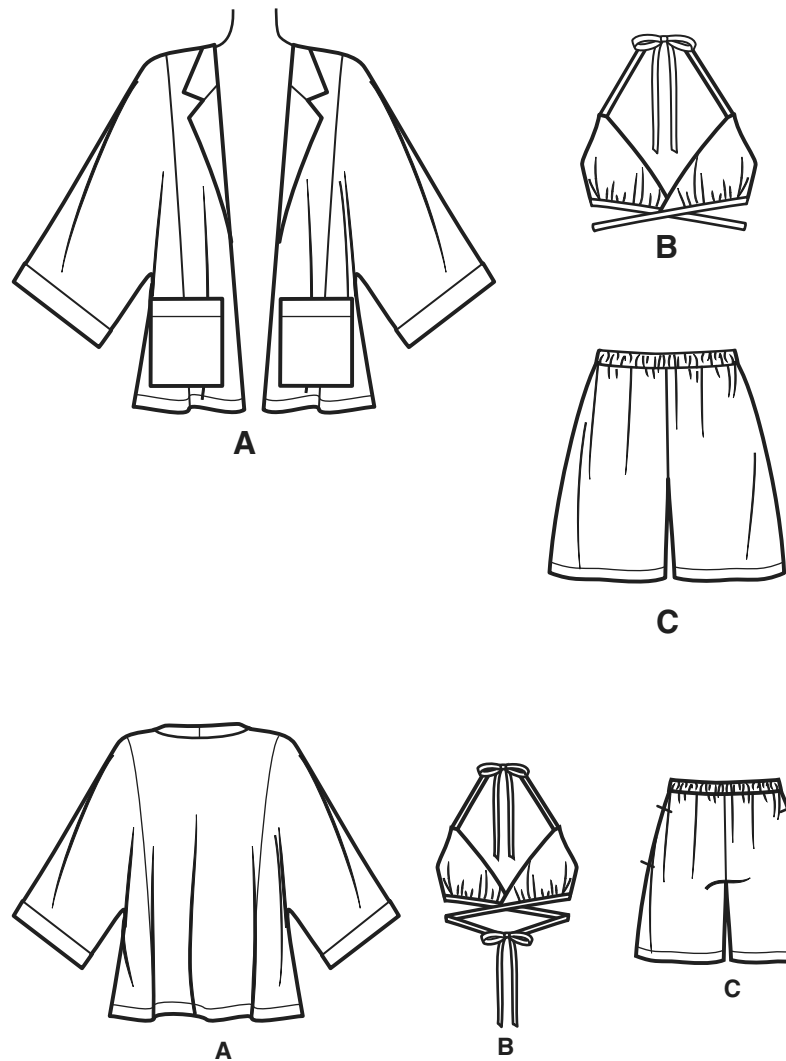


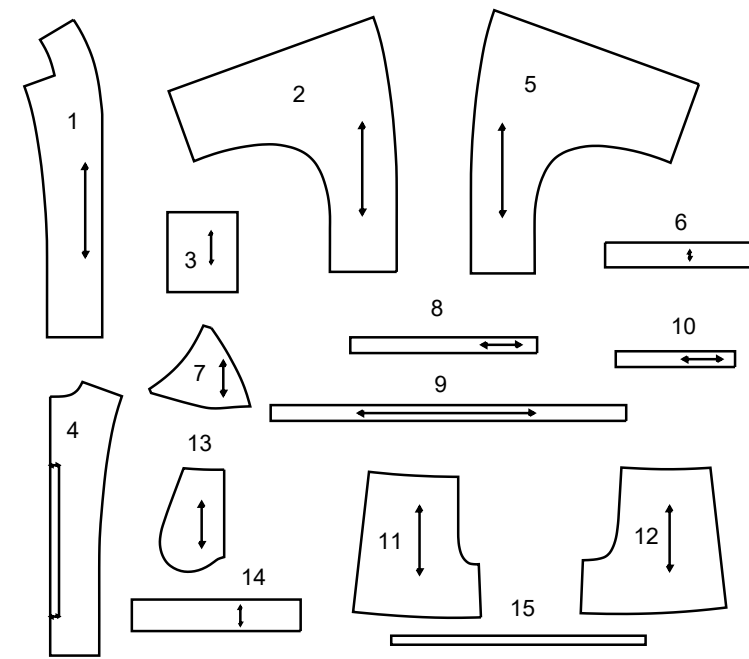
1 / 4
NEWLOOK® N6737

www.simplicity.com info@simplicity.com 1-888-588-2700

Merci d'avoir acheté ce patron de Simplicity. Nous avons déployé tous nos efforts pour vous offrir un produit de haute qualité.

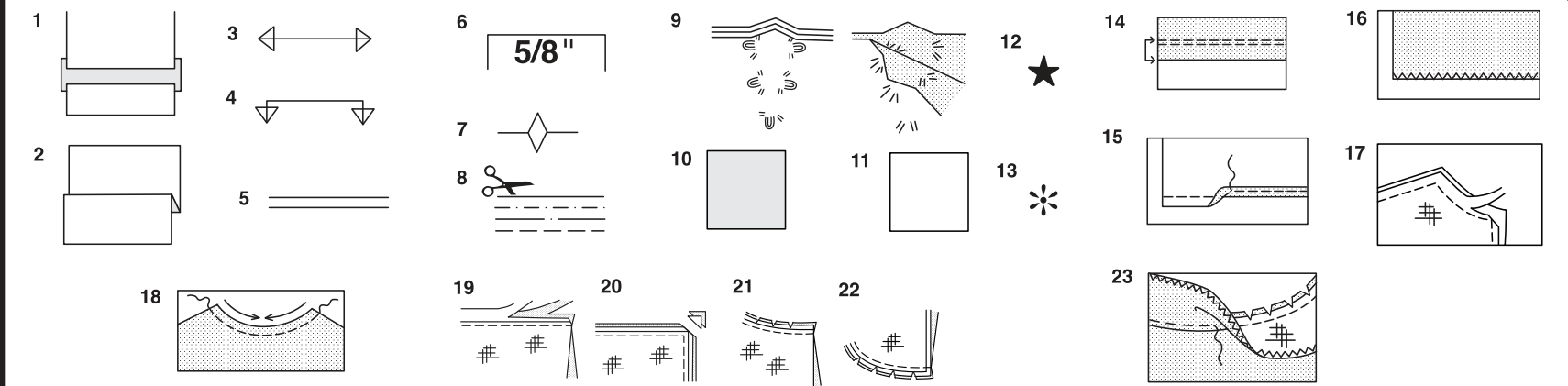


15 PIÈCES DE PATRON



- 1 DEVANT ET COL - A
- 2 CÔTÉ DEVANT - A
- 3 POCHE - A
- 4 DOS - A
- 5 CÔTÉ DOS - A
- 6 BANDE DE MANCHE - A
- 7 HAUT - B
- 8 BANDE D'ÉPAULE - B
- 9 BANDE DEVANT ET ATTACHE - B
- 10 BANDE DOS - B
- 11 DEVANT - C
- 12 DOS - C
- 13 POCHE - C
- 14 COULISSE - C
- 15 GUIDE POUR ÉLASTIQUE - C

SELVAGE (S)= LISIÈRE (S)
FOLD= PLIURE
SINGLE THICKNESS= SIMPLE ÉPAISSEUR
DOUBLE THICKNESS= DOUBLE ÉPAISSEUR



Comment Utiliser Votre Patron Multi-Tailles

D'abord Préparez Votre Patron
Choisissez les pièces de patron selon le modèle que vous voulez faire.

Ce patron est fait aux mesures du corps avec aisance prévue pour le confort et l'élégance. Si vos mesures diffèrent de celles indiquées sur l'enveloppe du patron, ajustez les pièces avant de les placer sur le tissu.

Vérifiez la mesure depuis la base du cou jusqu'à la taille et la longueur de la robe, au besoin modifiez la pièce. Les lignes pour rallonger et raccourcir sont indiquées.

1. **POUR RALLONGER:** Coupez la pièce entre les lignes tracées et placez le papier au-dessous. Disposez la pièce et épinglez-la sur le patron.
2. **POUR RACCOURCIR:** Pliez le long des lignes tracées pour former un pli mesurant la moitié de la longueur à raccourcir, ex: 1.3cm de large pour raccourcir de 2.5cm

Marques Du Patron

3. **DROIT FIL:** placez-le à une distance régulière de la lisière ou d'un droit fil.
4. **PLIURE:** placez-la sur la pliure du tissu.
5. **LIGNES POUR RALLONGER OU RACCOURCIR**
6. **VALEUR DE COUTURE:** de 5/8" (1.5cm) sauf indication contraire.
7. **CRANS:** superposez les crans.
8. **LIGNES DE COUPE:** les patrons multi-tailles ont différentes lignes de coupe pour différentes tailles.
9. **POINTS DE TAILLEUR:** Avec du fil double, faites deux points lâches de façon à former une bride traversant le tissu et le patron en laissant dépasser de longs bouts. Coupez la bride pour ôter le patron. Coupez le fil entre les épaisseurs de tissu. Laissez les bouts de fil.

Plans de Coupe

Instructions Pour La Coupe

POUR LE TISSU PLIE OU EN DOUBLE ÉPAISSEUR - Placez le tissu endroit contre endroit et épinglez le patron sur l'envers du tissu.

POUR ÉPAISSEUR UNIQUE - Épinglez le patron sur l'endroit du tissu.

N.B. - Les pièces de patron doivent être disposées plus près les unes des autres pour les petites tailles. Faites des entailles dans la ligne de coupe.

AVANT d'ôter le patron du tissu, reportez toutes les marques en faisant des points de tailleur ou en utilisant du papier-calque de couturière.

10. CODE: patron côté imprimé sur le dessus
11. CODE: patron côté imprimé sur le dessous
12. CODE: Coupez toutes les pièces sauf celles qui dépassent au-delà du tissu, puis ouvrez le tissu et sur l'ENDROIT du tissu, coupez dans les positions indiquées
13. CODE: Pour les plans de coupe avec ou sans sens assurez-vous que le tissu est placé avec le sens ou les motifs dans la même direction.

Avant d'épingler la pièce de patron sur le tissu, repassez-la à sec avec un fer chaud pour ôter les plis

Instructions De Couture

Code	Endroit	Envers	Entoilage	Doublure

Cousez le vêtement en suivant les **Instructions de Couture.**

EPINGLEZ ou bâtissez les coutures en superposant les crans.

PIQUEZ en coutures de 5/8" (1.5cm) sauf indication contraire

OUVREZ LES COUTURES AU FER, sauf indication contraire, en crantant au besoin de façon que les coutures soient bien plates.

14. POUR SOUTENIR ou FRONCER- Relâchez légèrement la tension de l'aiguille. L'ENDROIT vers vous, piquez à longs points à 5/8" (1.5cm) du bord coupé. Repiquez à 1/4" (6mm) dans la valeur de couture.

FINITON DU BORD - Finissez les bords non finis des coutures, ourlets et parementures en utilisant l'une des méthodes suivantes:

15. Piquez à 1/4" (6mm) du bord, rentrez le long de la piqûre et piquez.

16. Piquez les bords non finis à point zig-zag ou overlock.

17. ENTOILAGE - Épinglez l'entoilage sur l'ENVERS du tissu. Biaisez les coins qui seront pris dans les coutures. Faites un bâti-machine à 1/2" (1.3cm) du bord coupé (paraissant seulement sur la première illustration). Recoupez l'entoilage tout près du bâti. Pour l'entoilage THERMOCOLLANT, suivez les indications du fabricant.

18. PIQURE DE SOUTIEN - Piquez à 1/2" (1.3cm) du bord coupé dans la direction des flèches (paraissant sur le premier croquis seulement).

COUPE EN DEGRADÉ - Recoupez les valeurs de couture en dégradé.

19. Recoupez les coutures fermées.

20. Biaisez les coins

21. Crantez les angles

22. Crantez les courbes

23. SOUS-PIQUEZ - Repassez la parementure en dehors du vêtement; repassez la couture vers la parementure. Avec la parementure vers vous, sous-piquez tout près de la couture à travers la parementure et les valeurs de

Plans de Coupe

patron côté imprimé sur le dessous
patron côté imprimé sur le dessus
Envers du patron
VOYEZ REMARQUES SPECIALES POUR LA COUPE

LA POSITION DES PIÈCES PEUT VARIER LÉGEREMENT SELON VOTRE TAILLE DE PATRON

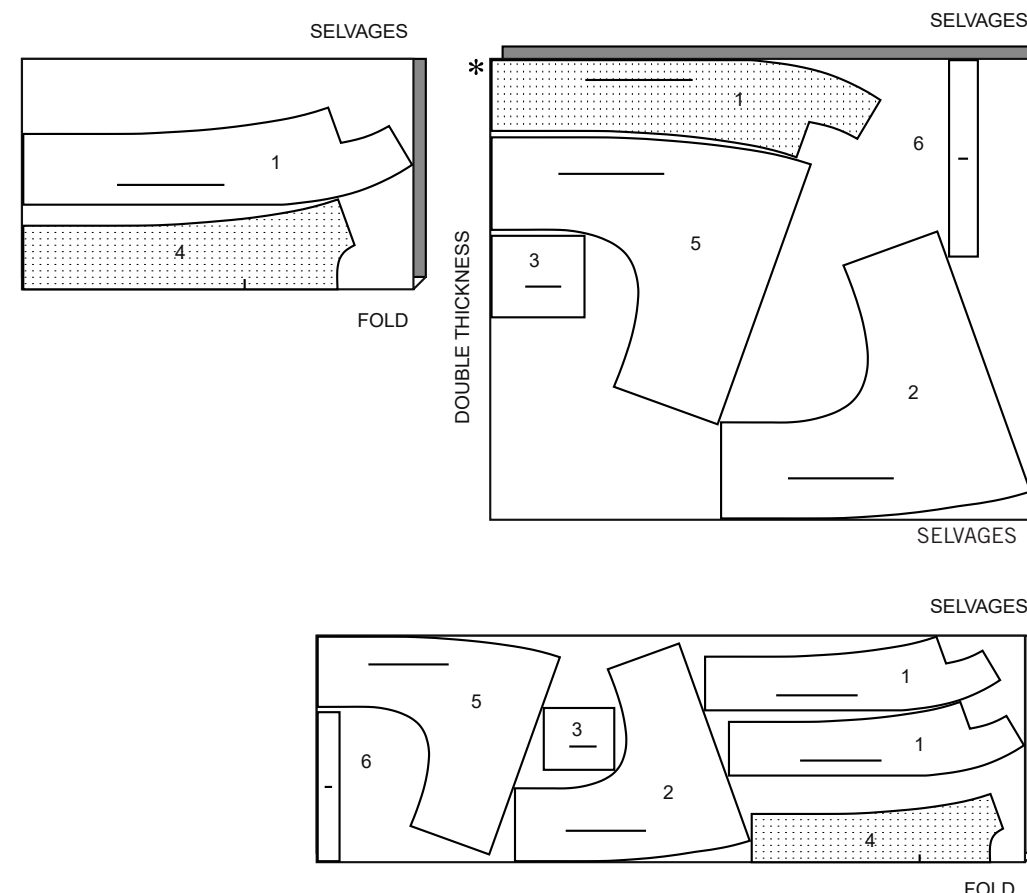
IMPORTANT: POUR DÉCOUPER LES PIÈCES DE PATRON. COUPEZ LE LONG DE LA LIGNE DE LA TAILLE AMÉRICAINE CORRESPONDANT À VOTRE TAILLE.

VESTE A

UTILISEZ LES PIÈCES 1 2 3 4 5 6

44" 45" (115CM)
AVEC SENS

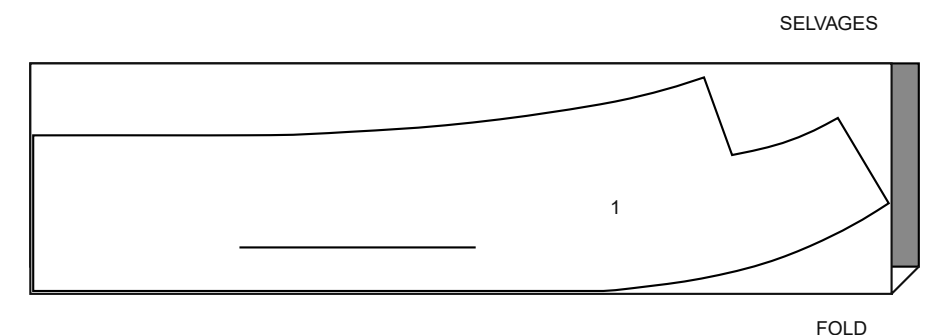
58" 60" (150CM)
AVEC SENS



ENTOILAGE

UTILISEZ LA PIÈCE 1

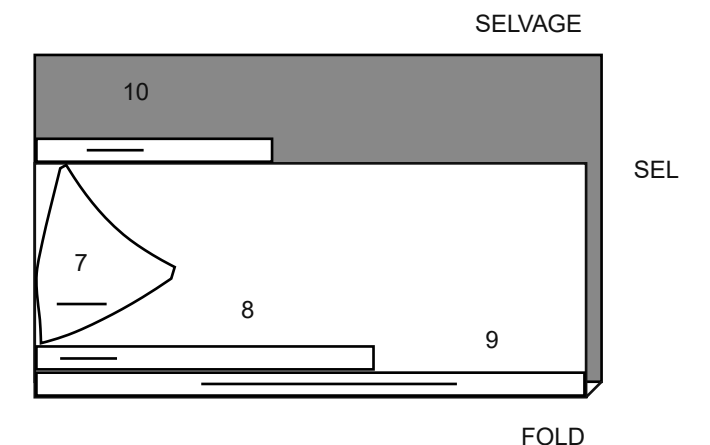
20" (51CM)
THERMOCOLLANT LÉGER



HAUT DOS NU B

UTILISEZ LES PIÈCES 7 8 9 10

45" 0 60" (115CM 0 150CM)
AVEC SENS



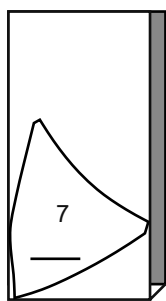
SUITE DU PLAN DE COUPE PAGE 2

DOUBLURE

UTILISEZ LA PIÈCE 7

44" 45" (115CM)
SANS SENS

SELVAGES



FOLD

SHORT C - PORTÉ À 2.5 CM AU-DESSOUS DE LA TAILLE

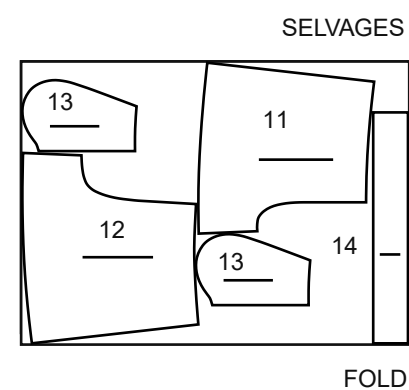
UTILISEZ LES PIÈCES 11 12 13 14

LA PIÈCE 15 EST COUPÉE DANS L'ÉLASTIQUE

44" 45" (115CM)
AVEC SENS



58" 60" (150CM)
AVEC SENS



SIMPLEMENT LES MEILLEURS FINITIONS DE COUTURE

La finition des coutures empêche que les coutures s'effilochent. Votre création sera plus résistante avec une touche élégante et professionnelle.

Choisissez une des méthodes indiquées ci-dessous :

SURJETER – c'est une finition versatile et peut être utilisée sur la plupart de tissus. Utilisez un point de surjet à deux ou trois fils sur la surjeteuse.

FINITION CHINOISE - est utilisé sur les tissus de poids lourd pour les vêtements non doublés. Coupez une bande en biais de 2.5 cm de large du tissu léger ou de doublure. Ouvrez les coutures au fer. Endroit contre endroit, piquez la bande de biais sur la valeur de couture à 6 mm du bord. Retournez la bande par-dessus le bord vers le dessous, en couvrant la piqûre et pressez. Sur l'endroit, piquez dans le sillon de la couture de la bande.

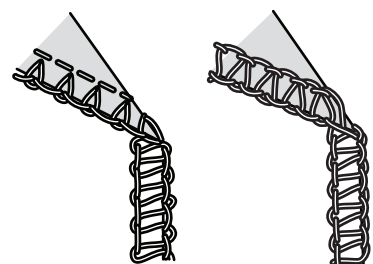
FINITION NETTE- est utilisée sur les tissus de poids moyen. Rentez le bord de la couture de 3 mm à 6 mm et pressez. Piquez près du bord pressé.

LES PIÈCES DU PATRON SERONT IDENTIFIÉES PAR DES NUMÉROS LA PREMIÈRE FOIS QU'ELLES SERONT UTILISÉES.

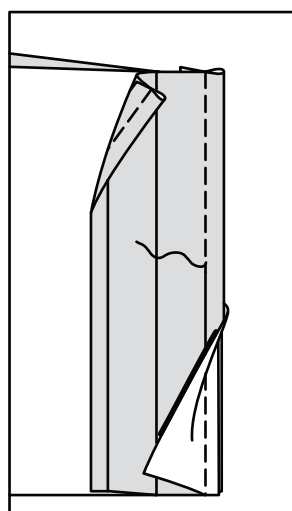
PIQUEZ LES COUTURES ENDROIT CONTRE ENDROIT, SAUF INDIQUÉ DIFFÉREMMENT.

VESTE A

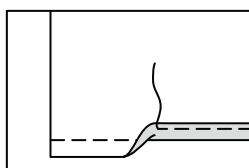
1. Piquez à la machine à 1.5 cm des bords de l'encolure et de l'épaule du devant et col (1), en piquant à travers les petits pois sur les coins intérieurs. Crantez vers les petits pois sur les coins intérieurs, comme illustré, en veillant à ne pas couper à travers la piqûre. Piquez la couture du milieu dos du prolongement de col. Les pièces restantes du devant et col seront utilisées pour les parementures.
2. Piquez le devant et col sur le côté devant (2), en faisant coïncider les encoches simples. Crantez les courbes si nécessaire.
3. Rentez au fer 6 mm sur le bord supérieur de la poche (3). Retournez le bord supérieur vers l'EXTÉRIEUR le long de la ligne de pliure, en formant une parementure. Piquez sur la ligne de couture sur les bords non finis. Coupez la valeur de couture dans la zone de la parementure à 6 mm.
4. Retournez les coins à l'ENDROIT, en retournant la parementure à l'ENVERS ; pressez, en rentrant au fer les bords non finis le long de la piqûre. Piquez la parementure près du bord intérieur.



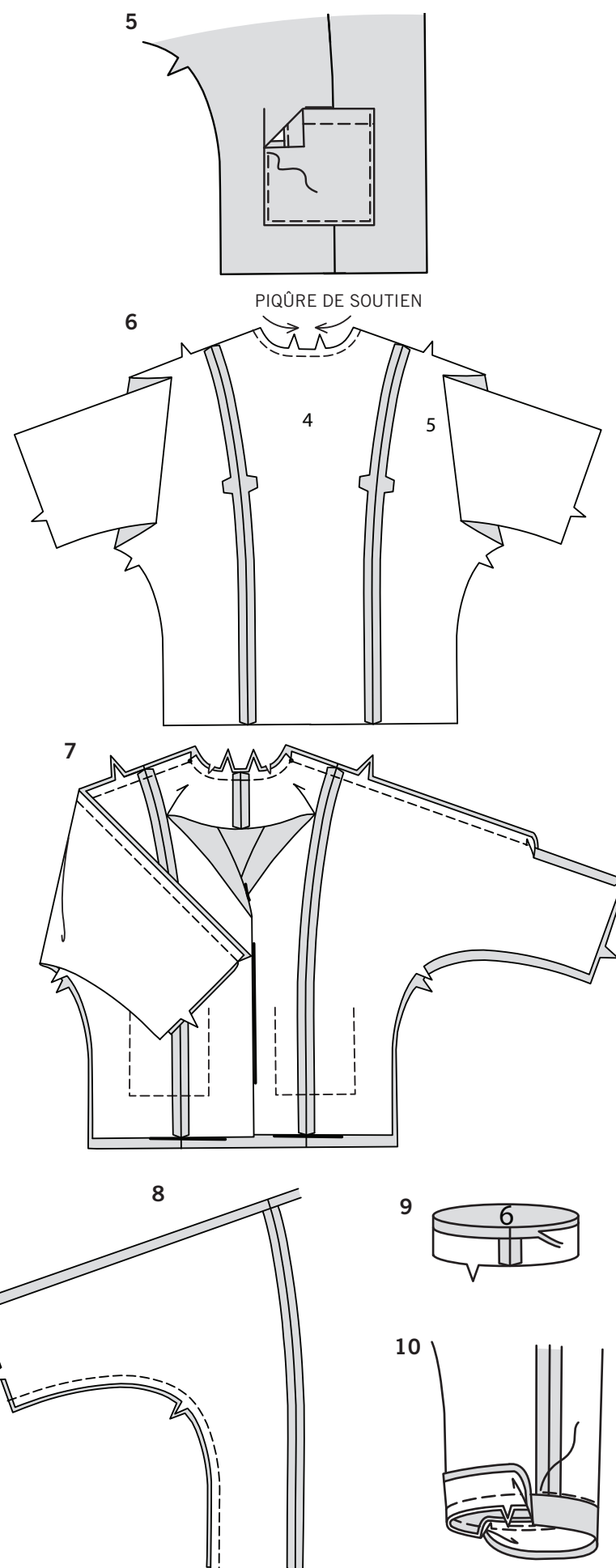
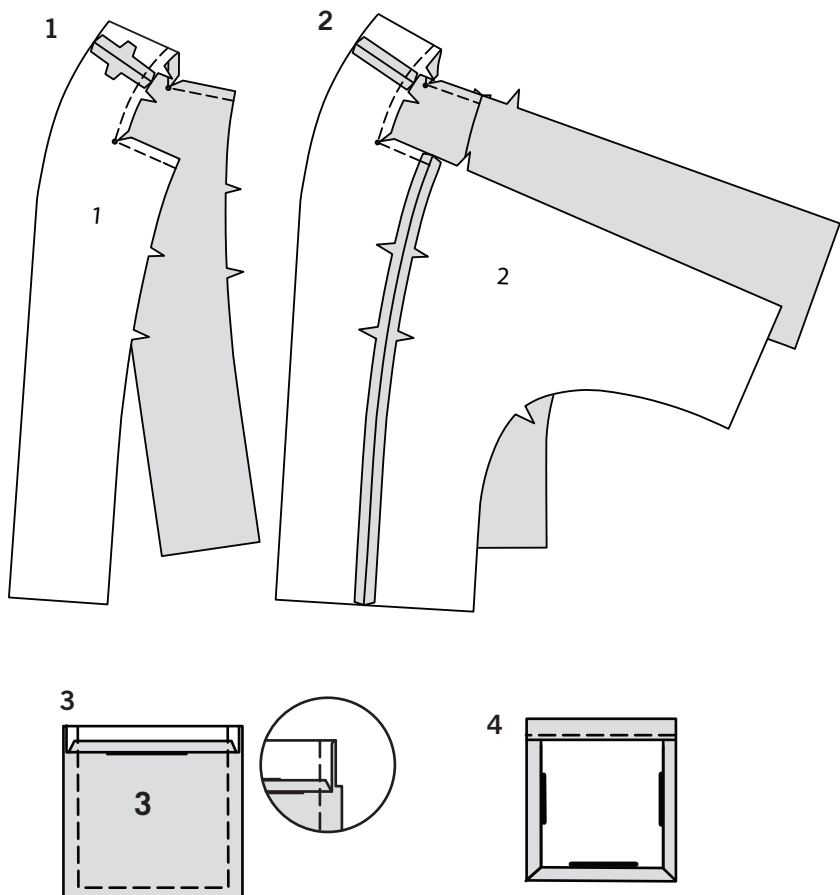
SURJETER



FINITION CHINOISE



FINITION NETTE



5. Épinglez la poche sur le devant le long de la ligne de poche. Piquez près des bords du côté et inférieurs.

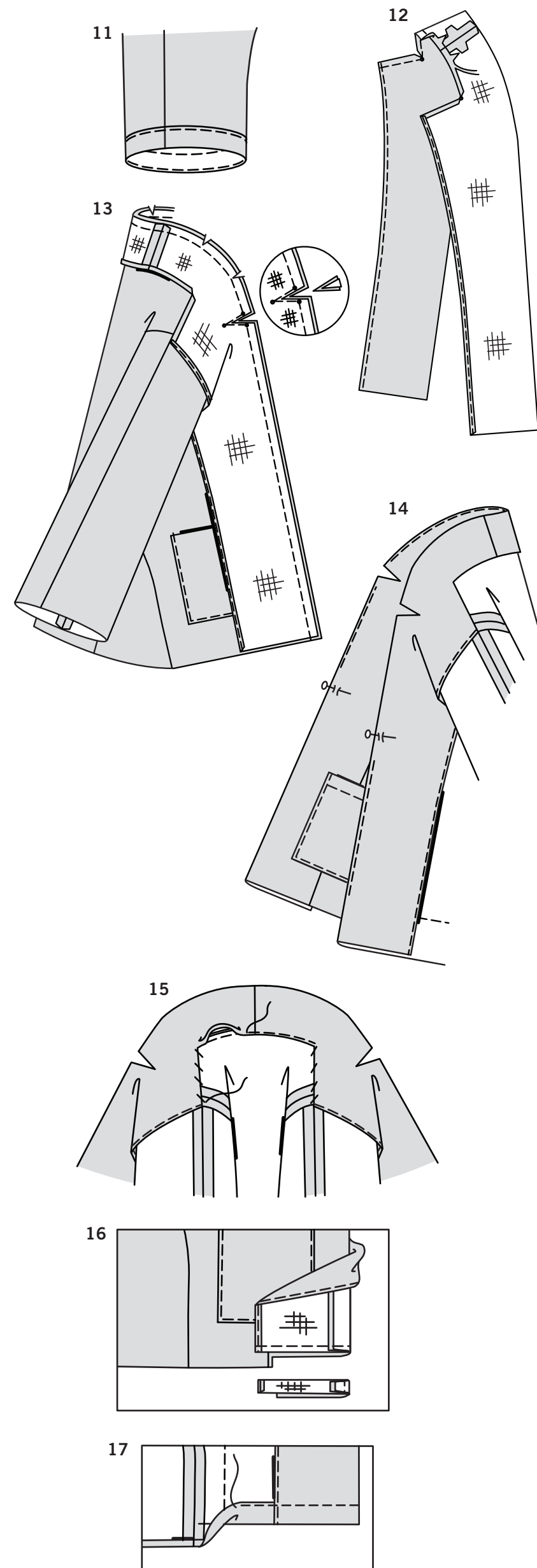
6. Faites une **PIQÛRE DE SOUTIEN** sur le bord de l'encolure du dos (4). Piquez le dos et le côté dos (5), en faisant coïncider les encoches doubles.

7. Crantez le bord de l'encolure du dos vers la piqûre à la machine le long des courbes. **ENDROIT CONTRE ENDROIT**, épinglez le devant et le dos sur les épaules et le bord de l'encolure du dos, en faisant coïncider les milieux dos et les petits pois. Piquez, en pivotant avec l'aiguille piquée dans le tissu sur les petits pois. **COUPEZ LES VALEURS DE COUTURE EN DÉGRADÉ** sur la couture de l'encolure du dos. Ouvrez les coutures d'épaule au fer, en pressant la couture d'encolure dos vers le col.

8. Piquez le devant et le dos sur toutes les coutures de dessous de bras. Piquez le long des courbes par-dessus la piqûre précédente pour renforcer la couture. Crantez les courbes si nécessaire.

9. Piquez les extrémités de la bande de manche (6). Rentez au fer 1.5 cm sur le bord sans encoche ; coupez à 1 cm.

10. Piquez le côté DROIT de la bande sur l'ENVERS de la veste, en faisant coïncider les encoches et les coutures de dessous de bras. **COUPEZ LES VALEURS DE COUTURE EN DÉGRADÉ. SOUS-PIQUEZ** la manche.



11. Retournez la bande vers l'EXTÉRIEUR ; pressez.
Piquez la bande près du bord pressé à travers toute l'épaisseur.

12. Posez l'ENTOILAGE sur les pièces du devant et de la parementure de col.
Piquez à 1.5 cm des bords de l'encolure du dos et de l'épaule, en piquant à travers les petits pois comme illustré. Crantez vers les petits pois sur les coins intérieurs, en veillant à ne pas couper à travers la piqûre.
Rentrez au fer les bords de l'encolure et de l'épaule le long de la piqûre ; coupez la valeur de couture à 1 cm ; crantez les courbes si nécessaire. FINISSEZ LE BORD sur les longs bords à encoche.

13. ENDROIT CONTRE ENDROIT et ayant les bords non finis au même niveau, épinglez la parementure sur la veste, en faisant coïncider les milieux dos et les coutures d'épaule.
Piquez sur les lignes de couture et de piqûre, en pivotant avec l'aiguille dans le tissu sur les petits pois. Piquez de nouveau par-dessus la piqûre précédente sur les coins intérieurs pour renforcer la couture.
Crantez vers la piqûre sur les petits pois, en veillant à ne pas cranter à travers la piqûre. **COUPEZ LES VALEURS DE COUTURE EN DÉGRADÉ.**

14. Retournez la parementure vers l'INTÉRIEUR ; pressez. Essayez la veste. Laissez tomber le col sur place le long de la ligne naturelle de "cassure". Marquez avec une épingle l'endroit où le col s'enroule vers l'EXTÉRIEUR.
Sur le côté veste, SOUS-PIQUEZ le revers et le col aussi loin que possible, en commençant et en arrêtant à 7.5 cm au-dessus des épingles, comme illustré.
Sur le côté parementure, SOUS-PIQUEZ les bords du devant jusqu'à 7.5 cm du bord inférieur et des épingles.

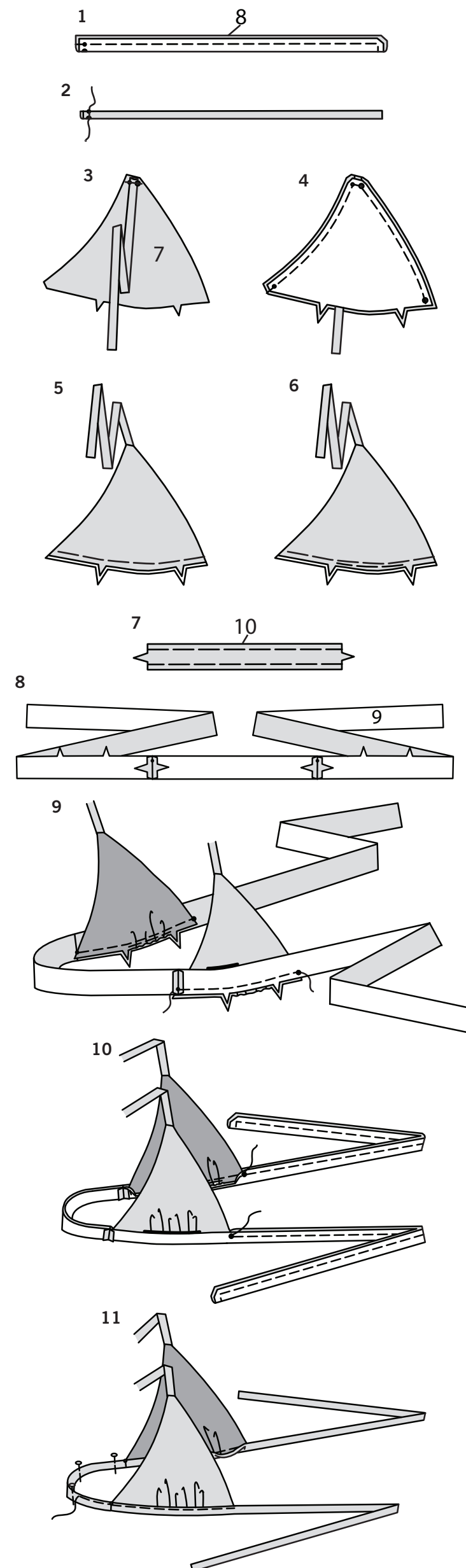
15. Sur l'ENVERS, épinglez les bords pressés de l'encolure et de l'épaule par-dessus les coutures.
Piquez le bord de l'encolure près du bord pressé de la parementure.
Cousez les bords de l'épaule par-dessus les coutures aux points coulés.

16. Retournez les bords inférieurs de la parementure vers l'EXTÉRIEUR. Piquez à travers la parementure exactement à 3.2 cm au-dessus du bord inférieur.
Coupez la parementure près de la piqûre.
Coupez la veste jusqu'à 1.5 cm du bord intérieur de la parementure.

17. Retournez la parementure vers l'INTÉRIEUR ; pressez, en relevant l'ourlet au fer.
Rentrez au fer 6 mm sur le bord non fini.
Piquez près du bord intérieur pressé entre les bords de l'ouverture.

HAUT DOS NU B

NOTE : Piquez toutes les pièces en coutures de 1 cm.



1. Pliez chaque bande d'épaule (8) en deux dans le sens de la longueur, ENDROIT CONTRE ENDROIT. Piquez, en laissant ouverte l'extrémité avec petit et grand pois. Biaisiez les coins.

2. Retournez la bande à l'ENDROIT ; pressez. Bâtissez les bords non finis ensemble.

3. Sur l'ENDROIT, bâtissez la bande sur les pièces en tissu du haut (7), en faisant coïncider le petit et le grand pois.

4. ENDROIT CONTRE ENDROIT et ayant les bords non finis au même niveau, épinglez la doublure de haut sur le haut (par-dessus les bandes). Piquez, en pivotant avec l'aiguille piquée dans le tissu sur les petits et grands pois et en laissant ouverts les bords à encoche. Biaisiez les coins. SOUS-PIQUEZ la doublure aussi loin que possible.

5. Retournez le haut à l'ENDROIT, en tirant sur les bandes. Pressez. Bâtissez les bords non finis ensemble.

6. FRONCEZ les bords non finis du haut entre les encoches.

7. À grands points, bâtissez 1 cm de chaque bord long de la bande dos (10). (Afin d'éclaircir, le bâti n'apparaîtra pas dans les croquis suivants).

8. Piquez les extrémités de la bande dos sur les pièces de la bande devant et attache (9), en faisant coïncider les encoches.

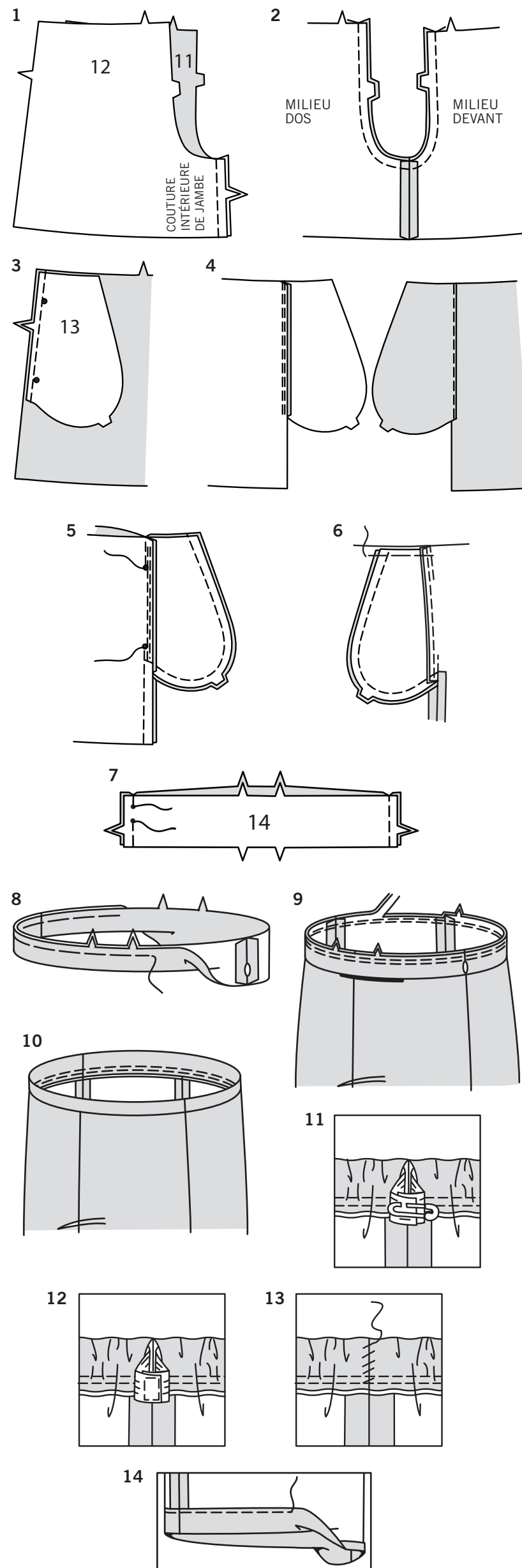
9. ENDROIT CONTRE ENDROIT et ayant les bords non finis au même niveau, épinglez le haut sur la bande devant, en faisant coïncider les petits et grands pois.
Tirez sur le faufil pour ajuster, en distribuant également l'ampleur ; bâtissez.

10. Pliez les bandes devant et attaches en deux dans le sens de la longueur, ENDROIT CONTRE ENDROIT et ayant les bords non finis au même niveau. Piquez les attaches jusqu'aux grands pois, en arrêtant la piqûre sur les grands pois pour renforcer la couture. Biaisiez les coins.

11. Retournez les attaches à l'ENDROIT. Pressez en rentrant au fer les valeurs de couture de la bande le long du bâti.
Sur l'ENVERS, épinglez le bord pressé de la bande devant par-dessus la couture, en plaçant les épingles sur l'ENDROIT. Épinglez les bords pressés de la bande dos ensemble, ayant les bords pressés au même niveau.
Sur l'ENDROIT, piquez la bande près de la couture et les bords pressés, en prenant le bord pressé de la bande devant sur l'ENVERS.

SHORT C

NOTE : Le short est porté à 2.5 cm au-dessous de la taille.



1. Piquez le devant (11) et le dos (12) sur les coutures intérieures de la jambe en faisant coïncider les encoches.
2. ENDROIT CONTRE ENDROIT, épinglez la couture du milieu, en faisant coïncider les coutures intérieures de la jambe et les encoches. Piquez. Pour renforcer la couture, piquez de nouveau par-dessus la première piqûre.
3. Posez les poches sur les bords du côté du devant et dos comme suit : ENDROIT CONTRE ENDROIT, épinglez la poche (13) sur le short, en faisant coïncider les grands pois, ayant les bords non finis au même niveau. Piquez en couture de 1 cm.
4. Pressez la couture vers la poche, en pressant la poche vers l'extérieur. **SOUS-PIQUEZ** la poche devant.
5. Épinglez le devant et dos sur les coutures latérales, en faisant coïncider les grands pois. Piquez les coutures latérales, en laissant une ouverture entre les grands pois ; piquez au point arrière sur le grand pois pour renforcer la couture. Piquez les bords de la poche ensemble de la couture latérale jusqu'au bord supérieur.
6. Crantez la valeur de couture du short dos sur les extrémités inférieures de la poche. Ouvrez la couture au fer au-dessous du cran. Pressez la poche vers le devant. Bâissez les bords non finis.
7. ENDROIT CONTRE ENDROIT, piquez les coutures de la coulisse (14), en laissant une ouverture sur la couture latérale GAUCHE entre les petits pois, comme illustré. Piquez au point arrière sur les petits pois pour renforcer la couture.
8. Ouvrez les coutures au fer. Pliez la coulisse en deux dans le sens de la longueur, ENVERS CONTRE ENVERS, ayant les bords non finis au même niveau. Bâissez les bords non finis ensemble. Le côté à ouverture est le dessous de la coulisse.
9. Avec le dessous de la coulisse vers vous, épinglez la coulisse sur le short en faisant coïncider les milieux et les coutures latérales. Piquez sur la ligne de couture. Puis piquez à 6 mm de la première piqûre à l'intérieur de la valeur de couture. Égalisez près de la seconde piqûre.
10. Pressez la couture vers le short, en pressant la coulisse vers l'extérieur.
11. Coupez un morceau d'élastique de la longueur du guide pour élastique (15). Enfilez l'élastique dans l'ouverture de la coulisse. Superposez les extrémités et fixez-les en utilisant une épingle de sûreté. Essayez le short. Ajustez l'élastique d'une façon confortable de façon que la partie supérieure de la coulisse soit à 2.5 cm au-dessous de la ligne de taille naturelle.
12. Piquez solidement les bouts de l'élastique ensemble.
13. Cousez les bords de l'ouverture de la coulisse ensemble aux points coulés. Distribuez l'ampleur également.
ASTUCE- pour vous assurer que l'élastique ne soit pas tordu au moment de porter le vêtement, piquez à travers toute l'épaisseur de la coulisse dans le sillon de chaque couture
14. Relevez l'ourlet au fer sur les bords inférieurs. Rentrez au fer 6 mm sur le bord non fini. Piquez près du bord intérieur pressé.