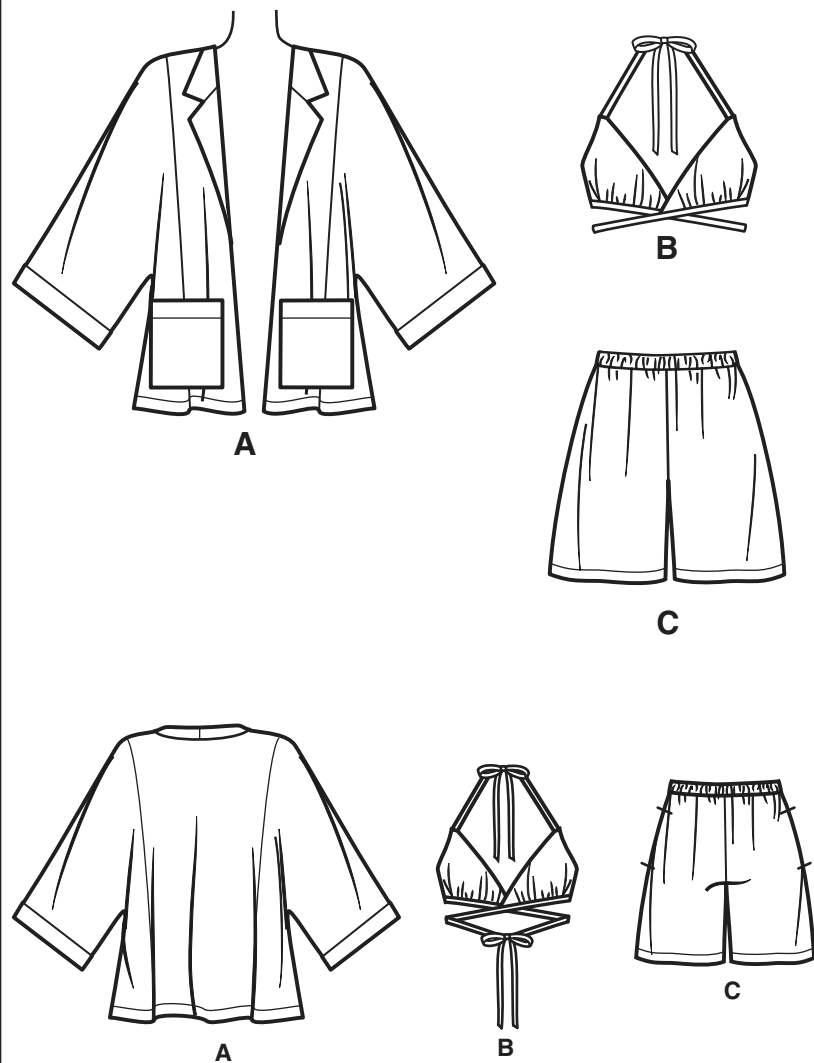


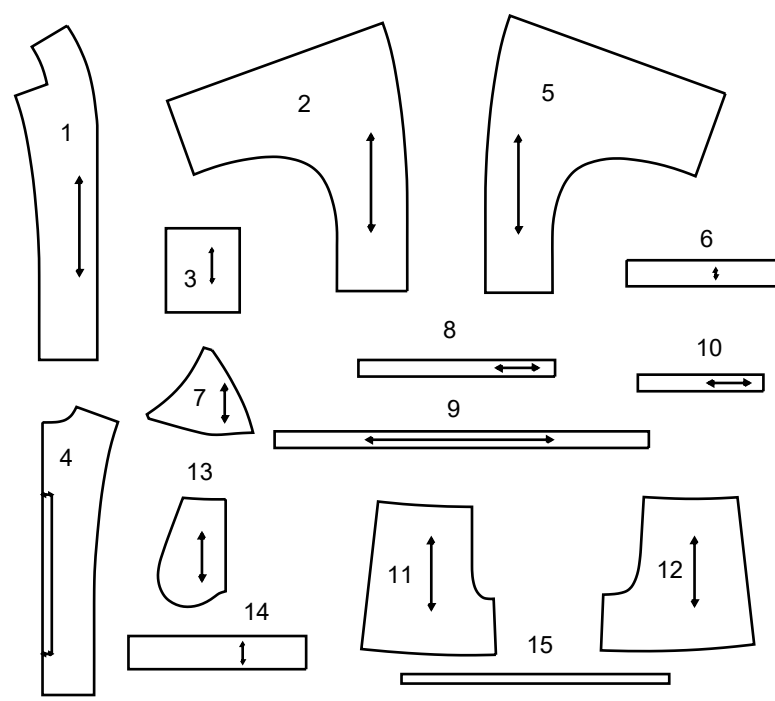
NEW LOOK® N6737

www.simplicity.com info@simplicity.com 1-888-588-2700

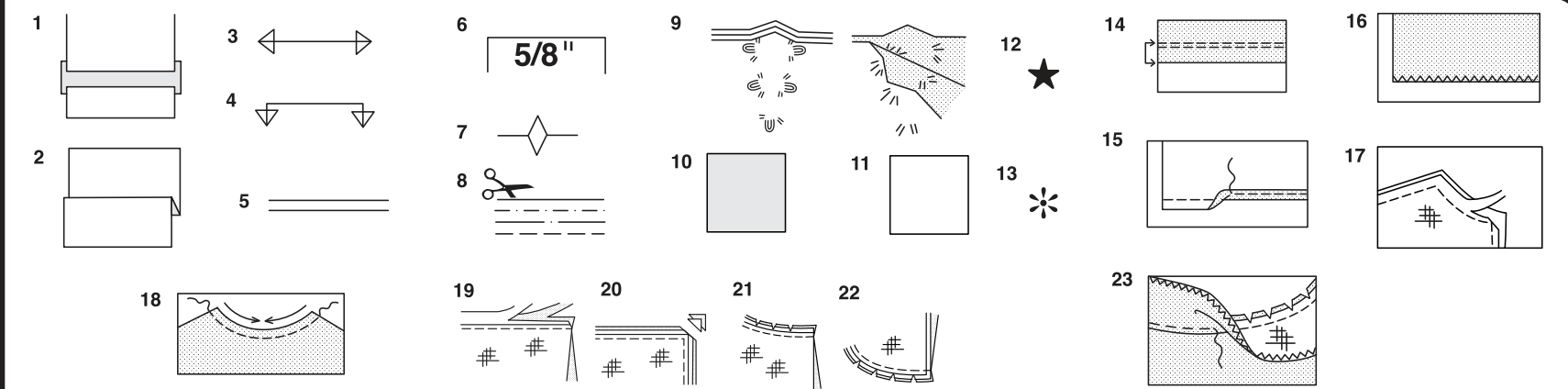
Thank you for purchasing this New Look pattern. We made every effort to provide you with a high quality product. Gracias por haber comprado este patrón de New Look. Hemos hecho todos los esfuerzos para ofrecerle un producto de alta calidad.



15 PIECES



- 1 FRONT AND COLLAR - A
- 2 SIDE FRONT - A
- 3 POCKET - A
- 4 BACK - A
- 5 SIDE BACK - A
- 6 SLEEVE BAND - A
- 7 TOP - B
- 8 SHOULDER STRAP - B
- 9 FRONT BAND AND TIE - B
- 10 BACK BAND - B
- 11 FRONT - C
- 12 BACK - C
- 13 POCKET - C
- 14 CASING - C
- 15 ELASTIC GUIDE - C



How To Use Your Multi Size Pattern

First Prepare Your Pattern

Select the pattern pieces according to the view you are making.

This pattern is made to body measurements with ease allowed for comfort and style. If your body measurements differ from those on the pattern envelope adjust the pieces before placing them on the fabric.

Check your back neck to waist and dress length, if necessary, alter the pattern. Lengthening and shortening lines are indicated.

- TO LENGTHEN** : Cut pattern between printed lines and place paper underneath. Spread pattern the required amount and pin to paper.
- TO SHORTEN** : Fold at the printed lines to form a pleat half the amount to be shortened, ie 1/2" (1.3cm) deep to shorten 1" (2.5cm).

Study Your Pattern Markings

- STRAIGHT GRAIN** : Place an even distance from selvage or a straight thread.
- FOLD** : Place on fold of fabric.
- LENGTHENING AND SHORTENING LINES**.
- SEAM ALLOWANCE** : 5/8" (1.5cm) unless otherwise stated.
- NOTCHES** : Match notches.
- CUTTING LINES** : Multi patterns have different cutting lines for different sizes.
- TAILOR-TACKS** : With double thread make two loose stitches forming loop through fabric layers and pattern leaving long ends. Cut loop to remove pattern. Snip thread between fabric layers. Leave tufts.

Cutting Layouts

Cutting Directions

FOR FOLDED AND DOUBLE LAYER FABRIC - Place fabric with right side inside and pin pattern on wrong side of fabric.

FOR SINGLE LAYER - Pin pattern on right side of fabric. NOTE: Pattern pieces may interlock more closely for smaller sizes. Cut notches out from cutting line.

BEFORE removing pattern from fabric, transfer all pattern markings using tailor tacks or dressmaking tracing paper.

- KEY**: pattern printed side down
- KEY**: pattern printed side up
- KEY**: Cut out all pieces except pieces that extend beyond folded fabric, then open out fabric and on RIGHT side of fabric, cut in positions as shown.
- KEY**: For with and without nap layouts ensure fabric is placed with nap or design running in same direction.

Before pinning to fabric, press tissue pattern with a warm dry iron to remove creases.

Sewing Directions

Fabric Key	Right Side	Wrong Side	Interfacing	Lining
	▶	◀	#	■

Sew garment following **Sewing Directions**.

PIN or machine-baste seams matching notches.

STITCH 5/8" (1.5cm) seams unless otherwise stated.

PRESS seams open unless otherwise indicated, clipping when necessary so seams will lie flat.

14. EASE-STITCH or **GATHER** - Loosen needle tension slightly. With RIGHT side up, stitch 5/8" (1.5cm) from cut edge using a long stitch. Stitch again 1/4" (6mm) away in the seam allowance.

EDGE FINISH - Neaten raw edges of seams, hems and facings using one of the following methods.

- Stitch 1/4" (6mm) from edge, turn under along stitching and stitch.
- Zig-zag or overlock raw edges.

17. INTERFACING — Pin interfacing to WRONG side of fabric. Cut across corners that will be enclosed with seams. Machine-baste 1/2" (1.3cm) from cut edge. (Shown only on first illustration). Trim interfacing close to machine-basting. For FUSIBLE interfacing, follow manufacturer's directions.

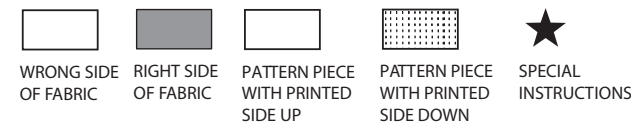
18. STAY-STITCH —Stitch 1/2" (1.3cm) from cut edge, in direction of arrows: (Shown only in the first illustration).

LAYERING — Trim seam allowance in layers.

- Layer enclosed seams
- Trim corners
- Clip inner curves
- Notch outer curves

23. UNDERSTITCH —Press facing away from garment; press seam toward facing. Facing side up, understitch close to seam through facing and seam allowances.

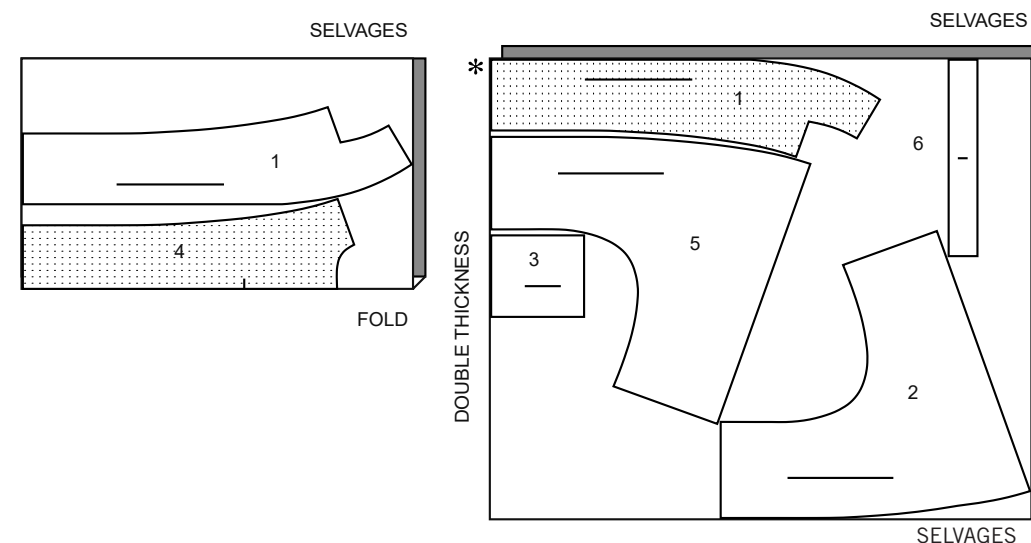
Cutting Layouts



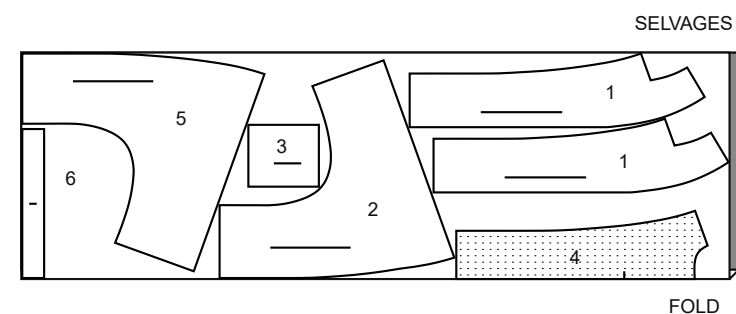
JACKET A

USE PIECES 1 2 3 4 5 6

1A 44" 45" (115CM) WITH NAP



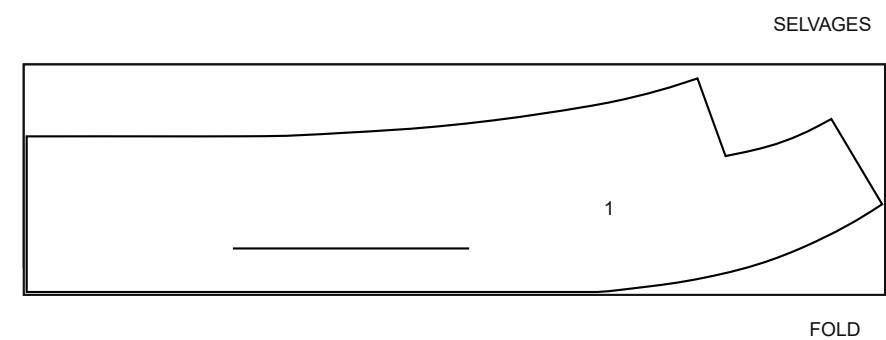
1B 58" 60" (150CM) WITH NAP



INTERFACING

USE PIECE 1

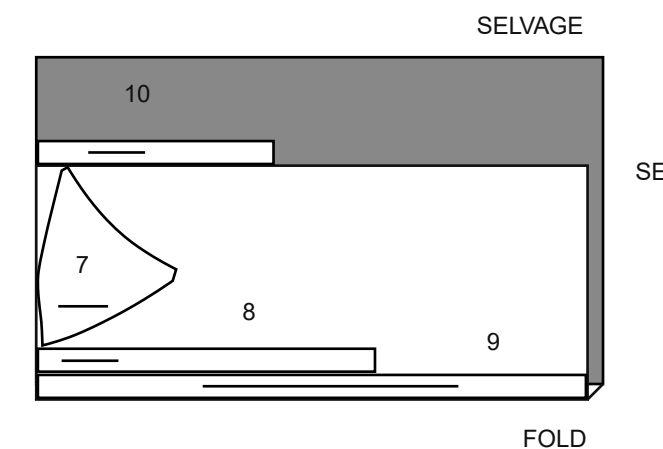
1C 20" (51CM) LIGHTWEIGHT FUSIBLE



HALTER TOP B

USE PIECES 7 8 9 10

2A 45" OR 60" (115CM OR 150CM) WITH NAP



CUTTING LAYOUTS CONTINUED ON PAGE 2

Español

CHAQUETA A

USE LAS PIEZAS 1 2 3 4 5 6

1A 44" 45" (115CM) CON PELUSA

1B 58" 60" (150CM) CON PELUSA

ENTRETELA

USE LA PIEZA 1

1C 20" (51CM) LIGERA ADHESIVA

BLUSA SIN MANGAS B

USE LAS PIEZAS 7 8 9 10

2A 45" O 60" (115CM O 150CM) CON PELUSA

SELVAGE(S)= ORILLA(S)
FOLD= DOBLEZ
SINGLE THCKNESS= ESPESOR SIMPLE
DOUBLE THCKNESS= ESPESOR DOBLE

VER LA PÁGINA 2 PARA MÁS DIAGRAMA DE CORTE

N6737

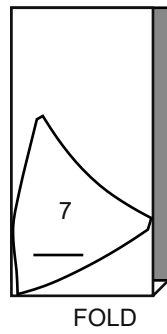
2 of 4

LINING

USE PIECE 7

2B 44" 45" (115CM)
WITHOUT NAP

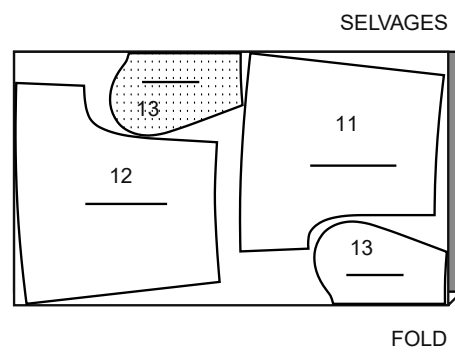
SELVAGES



SHORTS C- WORN 1" (2.5CM) BELOW WAIST

USE PIECES 11 12 13 14
PIECE 15 IS CUT OF ELASTIC

3A 44" 45" (115CM)
WITH NAP

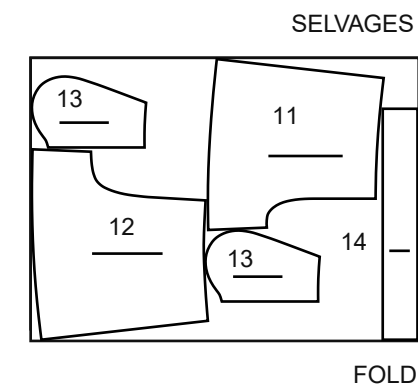


SELVAGE

SINGLE THICKNESS

SELVAGE

3B 58" 60" (150CM)
WITH NAP



Español

FORRO USE LA PIEZA 7

2B 44" 45" (115CM) SIN PELUSA

SHORTS C-SE USAN A 1" (2.5CM) DEBAJO DE LA CINTURA

USE LAS PIEZAS 11 12 13 14
PIEZA 15 SE CORTA DE EL ELÁSTICO

3A 44" 45" (115CM) CON PELUSA

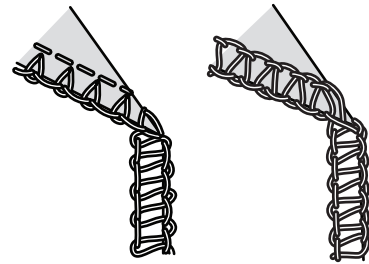
3B 58" 60" (150CM) CON PELUSA

SIMPLY THE BEST SEAM FINISHES

Finishing seams prevents seams from fraying and makes your creation more durable as well as adding an elegant and professional touch.

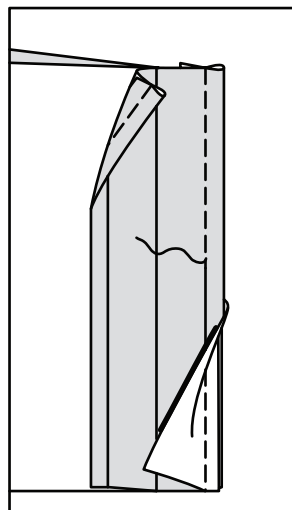
Choose one of the methods indicated below:

OVERLOCK/SERGE - is versatile and used on mostly all types of fabrics. Use a two or three thread overlock stitch on your overlock/serger machine.

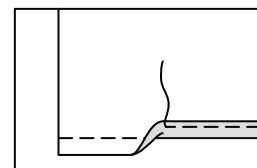


OVERLOCK/SERGE

HONG KONG- is used on light to heavy weight fabrics for unlined apparel. Cut a 1" (2.5cm) wide bias strip of lightweight fabric or lining. Press seams open. With right sides together, stitch bias strip to seam allowance 1/4" (6mm) from edge. Turn the strip over the edge to the underside, covering the stitching and press. From the right side, stitch in the ditch or "groove" of the strip seam.



HONG KONG



CLEAN FINISH

CLEAN FINISH- is used on light to medium weight fabrics. Turn under seam edge 1/8" to 1/4" (3mm to 6mm) and press. Stitch close to pressed edge.

PATTERN PIECES WILL BE IDENTIFIED BY NUMBERS THE FIRST TIME THEY ARE USED.

STITCH SEAMS WITH RIGHT SIDES TOGETHER UNLESS OTHERWISE STATED.

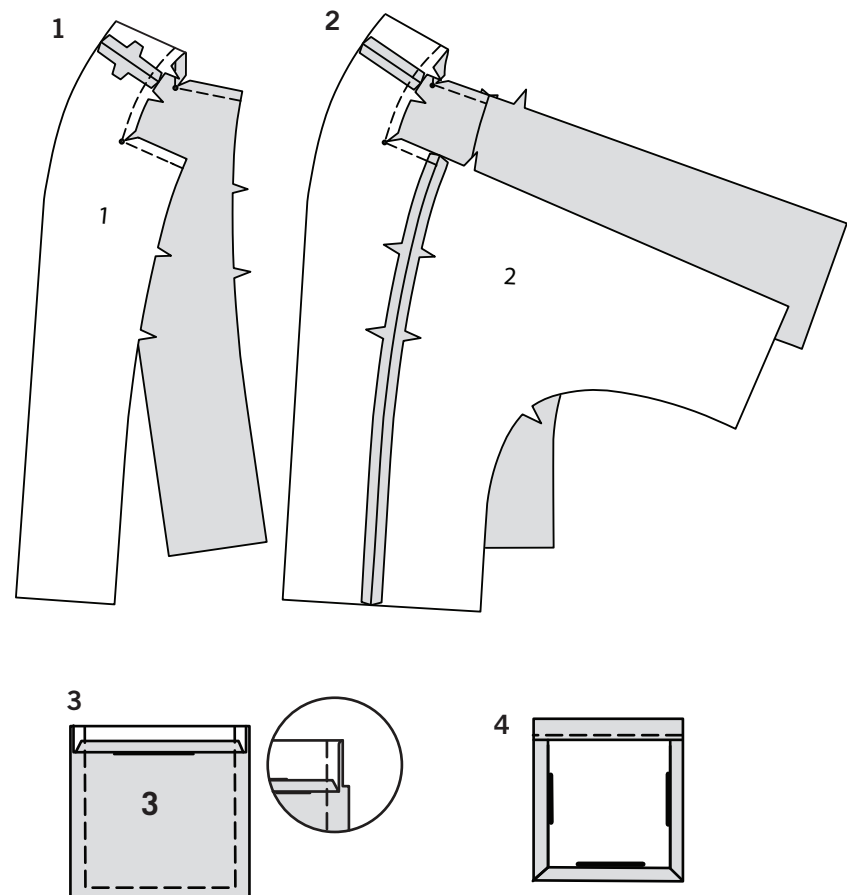
JACKET A

1. Machine-stitch 5/8" (1.5cm) from neck and shoulder edges of front and collar (1), stitching through small dots at inner corners. Clip to small dots at inner corners, as shown, being careful not to cut through stitching. Stitch center back seam of collar extension. The remaining front and collar sections will be used as facings.

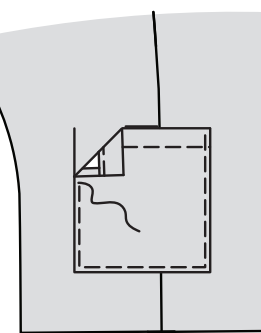
2. Stitch front and collar to side front (2), matching single notches. Clip curves if necessary.

3. Press under 1/4" (6mm) on upper edge of pocket (3). Turn upper edge to OUTSIDE along fold line, forming a facing. Stitch along seam line on raw edges. Trim seam allowance in the facing area to 1/4" (6mm).

4. Turn corners RIGHT side out, turning facing to the WRONG side; press, pressing under raw edges along stitching. Stitch facing close to inner edge.

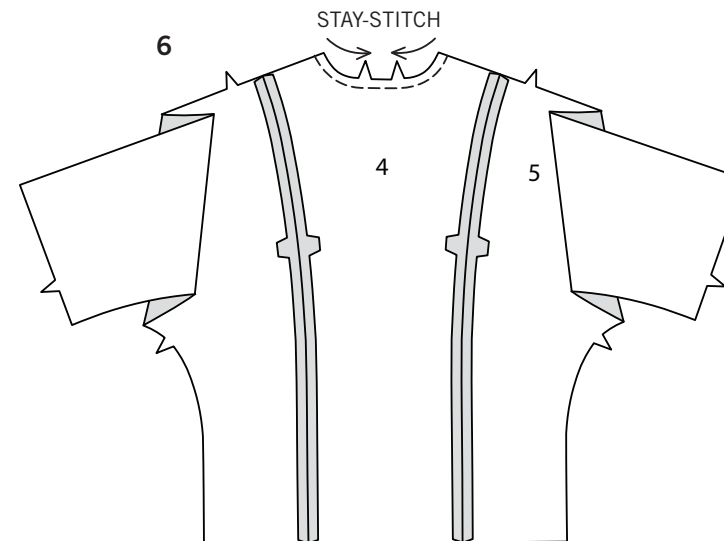


5



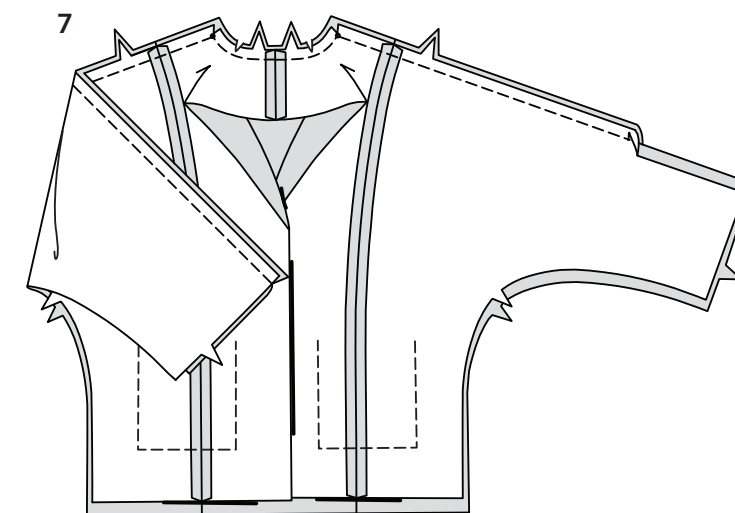
5. Pin pocket to front along pocket line. Stitch close to side and lower edges.

6



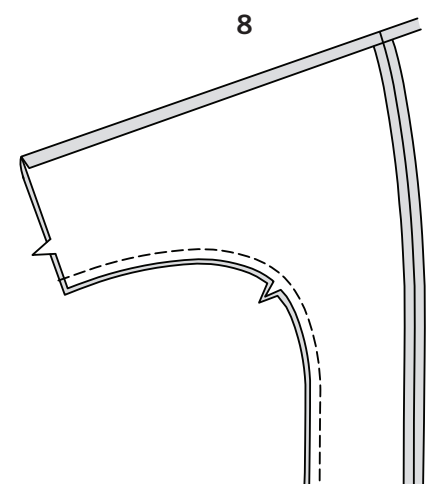
6. **STAY-STITCH** neck edge of back (4). Stitch back to side back (5), matching double notches.

7



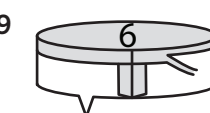
7. Clip neck edge of back to machine-stitching along curves. With RIGHT sides together, pin front to back at shoulders and back neck edge, matching centers back and small dots. Stitch, pivoting with needle in fabric at small dots. **LAYER** back neck seam. Press shoulder seams open, pressing back neck seam toward collar.

8



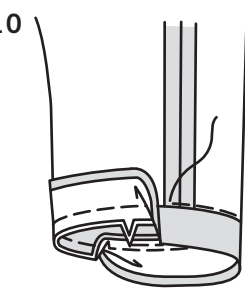
8. Stitch front to back at entire underarm seams. Stitch along curves over previous stitching to reinforce seam. Clip curves if necessary.

9

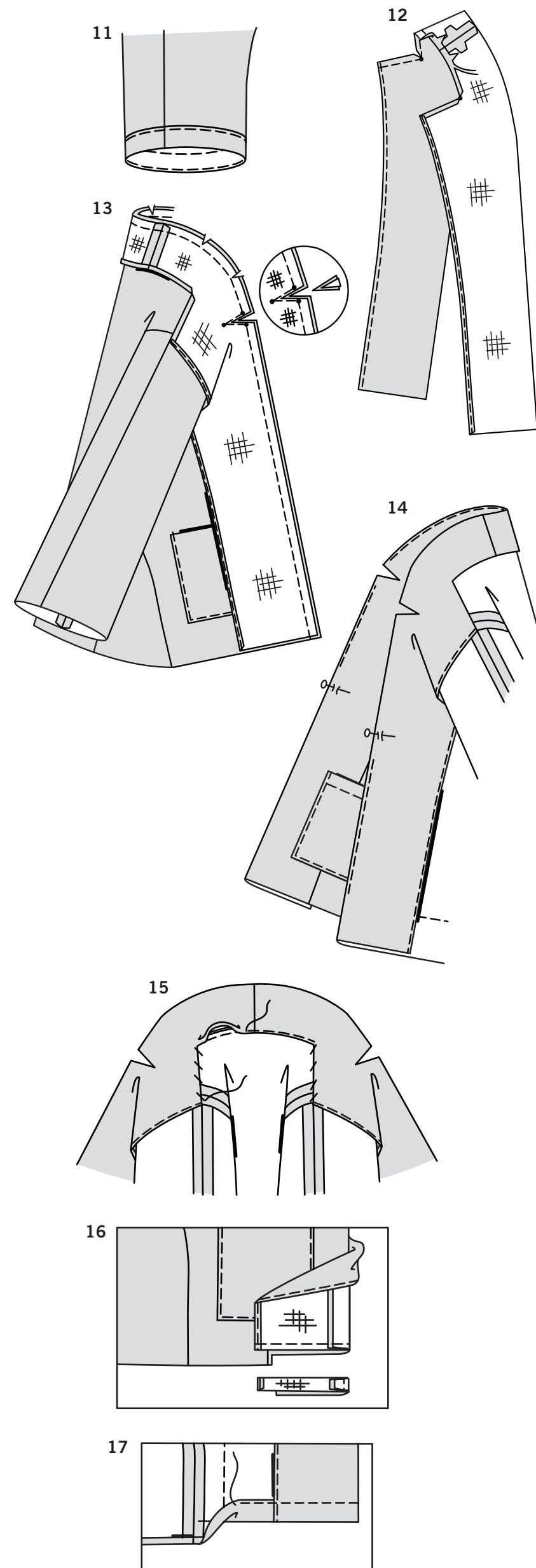


9. Stitch ends of sleeve band (6). Press under 5/8" (1.5cm) on unnotched edge; trim to 3/8" (1cm).

10



10. Stitch RIGHT side of sleeve band to WRONG side of jacket, matching notches and underarm seams. **LAYER** seam. **UNDERSTITCH** sleeve.



11. Turn sleeve band to OUTSIDE; press. Stitch band close to pressed edge through all thicknesses.

12. Apply **INTERFACING** to front and collar facing sections. Machine-stitch 5/8" (1.5cm) from back neck and shoulder edges, stitching through small dots as shown. Clip to small dots at inner corners, being careful not to cut through stitching. Press under neck and shoulder edges along stitching; trim seam allowance to 3/8" (1cm); clip curves if necessary. **EDGE-FINISH** long notched edges.

13. With **RIGHT** sides together and raw edges even, pin facing to jacket, matching centers back and shoulder seams. Stitch along seam and stitching lines, pivoting with needle in fabric at small dots. Stitch again over previous stitching at inner corners to reinforce seam. Clip to stitching small dots, being careful not to clip through stitching. **LAYER** seams.

14. Turn facing to **INSIDE**; press. Try on jacket. Let the collar fall in place along its natural "roll" line. Mark where the collar rolls to the **OUTSIDE** with a pin. On jacket side, **UNDERSTITCH** lapel and collar far as possible, starting and ending 3" (7.5cm) above pins, as shown. On facing side, **UNDERSTITCH** front edges to within 3" (7.5cm) of lower edge and pins.

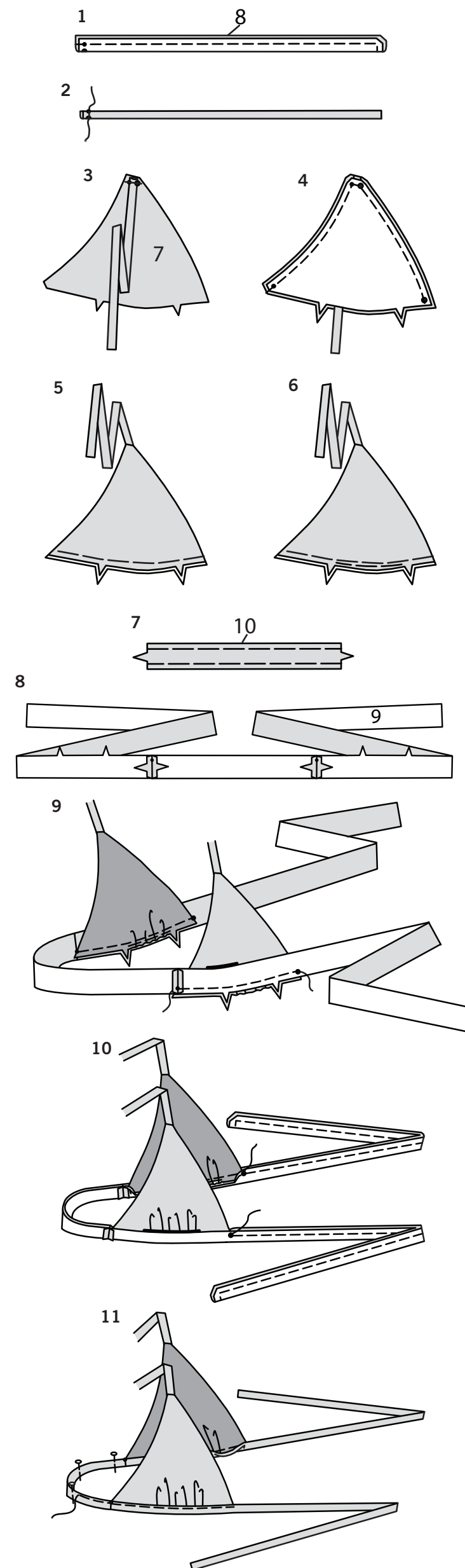
15. On **INSIDE**, pin pressed neck and shoulder edges over seams. Machine-stitch neck edge close to pressed edge of facing. Slip-stitch shoulder edges over seams.

16. Turn lower edges of facing to **OUTSIDE**. Stitch across facing exactly 1-1/4" (3.2cm) above lower edge. Trim facing close to stitching. Trim jacket to within 5/8" (1.5cm) of inner edge of facing.

17. Turn facing to **INSIDE**; press, pressing up hem. Press under 1/4" (6mm) on raw edge. Stitch close to inner pressed edge between opening edges.

HALTER TOP B

NOTE: Stitch all sections in 3/8" (1cm) seams.



1. Fold each shoulder strap (8) in half, lengthwise, with **RIGHT** sides together. Stitch, leaving end with small and large dots open. Trim corners.

2. Turn strap **RIGHT** side out; press. Baste raw edges together.

3. On **OUTSIDE**, baste strap to top (7) fabric sections, matching small and large dots.

4. With **RIGHT** sides together and raw edges even, pin top lining to top (over straps). Stitch, pivoting with needle in fabric at small and large dots and leaving notched edges open. Trim corners. **UNDERSTITCH** lining as far as possible.

5. Turn top **RIGHT** side out, pulling out straps. Press. Baste raw edges together.

6. **GATHER** raw edges of top between notches.

7. Using a long machine-stitch, baste 3/8" (1cm) from each long edge of back band (10). (For clarity, the basting will not be shown in the following illustrations.)

8. Stitch ends of back band to front band and tie (9) sections, matching notches.

9. With **RIGHT** sides together and raw edges even, pin top to front band, matching small and large dots. Pull up gathering stitches to fit, distributing fullness evenly; baste.

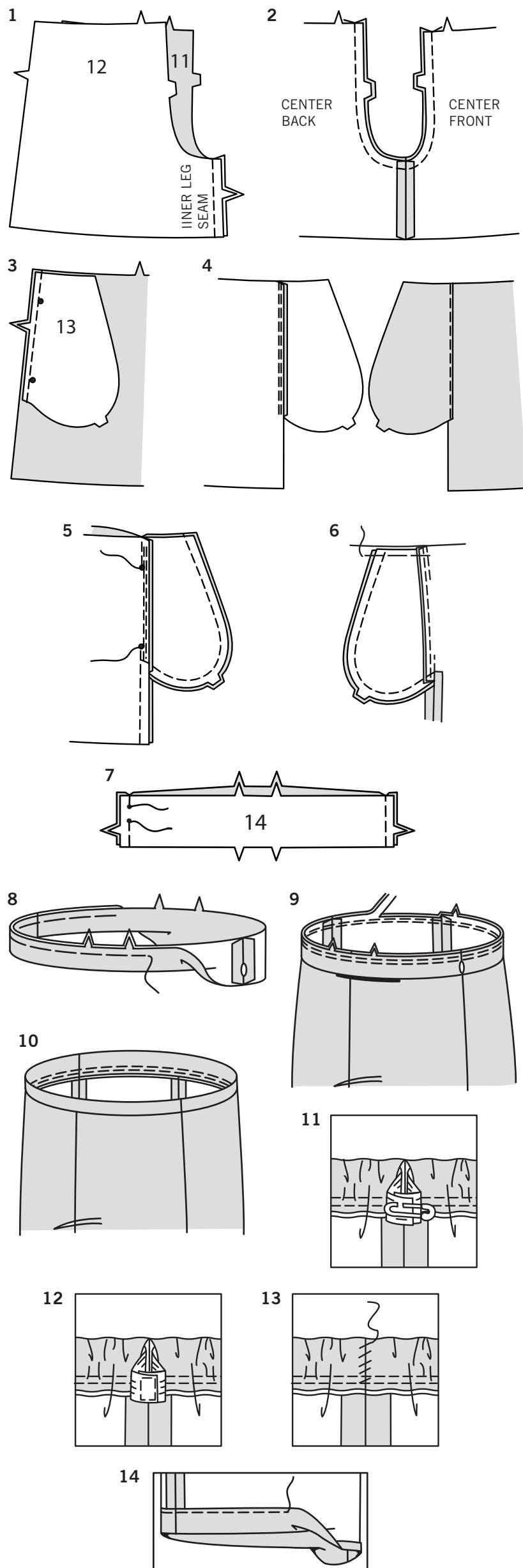
10. Fold front bands and ties in half, lengthwise, with **RIGHT** sides together and raw edges even. Stitch tie ends as far as large dots, back-stitching at large dots to reinforce seam. Trim corners.

11. Turn ties **RIGHT** side out. Press, pressing under band seam allowances along basting. On **INSIDE**, pin pressed edge of front band over seam, placing pins on **OUTSIDE**. Pin pressed edges of back band together, having pressed edges even. On **OUTSIDE**, stitch band close to seam and pressed edges, catching in pressed edge of front band on **INSIDE**.

SHORTS C

NOTE: *Shorts are worn 1" (2.5cm) below waist.*

1. Stitch front (11) to back (12) at inner leg seams matching notches.
2. With RIGHT sides together, pin center seam, matching inner leg seams and notches. Stitch.
To reinforce seam, stitch again over first stitching.
3. Apply pockets to side edges of front and back as follows:
With RIGHT sides together, pin pocket (13) to shorts, matching large dots, having raw edges even.
Stitch in a 3/8" (1cm) seam.
4. Press seam toward pocket, pressing pocket out.
UNDERSTITCH front pocket.
5. Pin front to back at side seams, matching large dots.
Stitch side seams, leaving an opening between large dots;
back-stitch at large dot to reinforce seam.
Stitch pocket edges together from side seam to upper edge.
6. Clip shorts back seam allowance at lower ends of pocket. Press seam open below clip.
Press pocket toward front. Baste across raw edges.
7. With RIGHT sides together, stitch seams of casing (14), leaving an opening in LEFT side seam between small dots, as shown.
Back-stitch at small dots to reinforce seam.
8. Press seams open.
Fold casing in half, lengthwise, with WRONG sides together, having raw edges even. Baste raw edges together. The side with the opening is the underside of the casing.
9. With the underside of casing facing you, pin casing to shorts matching centers and side seams.
Stitch along seam line.
Stitch again 1/4" (6mm) from first stitching within seam allowance.
Trim close to second stitching.
10. Press seam toward shorts, pressing casing out.
11. Cut a piece of elastic the length of elastic guide (15).
Insert elastic through opening in casing.
Overlap ends and hold with a safety pin. Try on shorts. Adjust the elastic to fit comfortably so that the top of the casing is 1" (2.5cm) below your natural waistline.
12. Stitch ends of elastic together securely.
13. Slip-stitch opening edges of casing together.
Distribute fullness evenly.
TIP-To secure elastic so it won't twist in wearing, stitch through all thicknesses of casing in the groove of each seam.
14. Press up hem on lower edges.
Press under 1/4" (6mm) on raw edge.
Stitch close to inner pressed edge.



CHAQUETA A

1. Cosa a máquina a 5/8" (1.5cm), de los bordes del escote y de los hombros, tanto del frente como del cuello (1), cosiendo a través de los puntos pequeños en la esquina interior. Haga cortes a los puntos pequeños en las esquinas interiores, como se muestra, teniendo cuidado de no cortar a través de la puntada. Cosa la costura trasera central de la extensión del cuello. Las secciones del frente y del cuello restantes, serán usadas como las vistas.
2. Cosa el frente y el cuello al frente lateral (2), casando las muescas sencillas. Haga cortes a las curvas, si así lo considera necesario.
3. Planché un doblez de 1/4" (6mm), sobre el borde superior del bolsillo (3). Voltee el borde superior al EXTERIOR, a lo largo de la línea del doblez, formando la vista. Cosa a lo largo de la línea de la costura, sobre los bordes no terminados. Recorte el margen de la costura, en el área de la vista a 1/4" (6mm).
4. Voltee las esquinas al lado DERECHO, volteando la vista al REVES; planche, planchando un doblez a los bordes no terminados, a lo largo de la puntada. Cosa la vista cerca del borde interior.
5. Sujete con alfileres el bolsillo al frente, a lo largo de la línea del bolsillo. Cosa cerca de los bordes lateral e inferior.
6. **HAGA PUNTADA DE SOSTÉN** al borde del escote de la espalda (4). Cosa la espalda a la parte trasera lateral (5), casando las muescas dobles.
7. Haga cortes al borde del escote de la espalda, para coser a máquina a lo largo de las curvas. DERECHO CON DERECHO, sujete con alfileres el frente a la espalda, en el borde de los hombros y del escote trasero, casando la parte trasera central y los puntos pequeños. Cosa, girando la aguja en la tela en los puntos pequeños. Cosa el escote a **DIFERENTES NIVELES**. Planché las costuras de los hombros abiertas y la costura del escote trasero hacia el cuello.
8. Cosa el frente a la espalda, en la totalidad de las costuras de debajo de los brazos. Cosa a lo largo de las curvas sobre las puntadas previas, para reforzar las costuras. Haga cortes a las curvas, si así lo considera necesario.
9. Cosa los extremos de la banda de la manga (6). Planché un doblez de 5/8" (1.5cm) sobre el borde sin muescas; recorte a 3/8" (1cm).
10. Cosa el lado DERECHO de la banda de la manga, al REVES de la chaqueta, casando las muescas y las costuras de debajo de los brazos. Recorte la costura a **DIFERENTES NIVELES**. **HAGA PUNTADA OCULTA** a la manga.
11. Voltee la manga al EXTERIOR; planche. Cosa la banda cerca del borde doblado, a través de todos los grosores.
12. Aplique **ENTRETELA** a las secciones de la vista frontal y del cuello. Cosa a máquina a 5/8" (1.5cm), de los bordes del escote trasero y de los hombros, cosiendo a través de los puntos pequeños, como se muestra. Haga cortes a los puntos pequeños en las esquinas interiores, teniendo cuidado de no cortar a través de la puntada. Planché un doblez a los bordes del escote y de los hombros a lo largo de la puntada; recorte el margen de la costura a 3/8" (1cm); haga cortes a lo largo de las curvas, si se considera necesario. **TERMINE EL BORDE** largo con muescas.
13. DERECHO CON DERECHO y emparejados los bordes no terminados, sujete con alfileres la vista a la chaqueta, casando la costura trasera central y la de los hombros. Cosa a lo largo de las líneas de la costura y de la puntada, girando la aguja en la tela en los puntos pequeños. Cosa de nuevo sobre la puntada previa, en las esquinas interiores para reforzar la costura. Haga cortes a la puntada en los puntos pequeños, teniendo cuidado de no cortar a través de la puntada. Recorte la costura a **DIFERENTES NIVELES**.
14. Voltee la vista al INTERIOR; planche. Pruébese la chaqueta. Deje caer el cuello en su lugar, a lo largo de su natural línea "de ondulado". Marque donde el cuello se ondula al EXTERIOR con un alfiler. Sobre el lado de la chaqueta, **HAGA PUNTADA OCULTA** a la solapa y al cuello, hasta donde sea posible, comenzando y terminando a 3" (7.5cm) por encima de los alfileres, como se muestra. En el lado de la vista, **HAGA PUNTADA OCULTA** a los bordes frontales, hasta dentro de 3" (7.5cm) del borde inferior y los alfileres.
15. En el INTERIOR, sujete con alfileres los bordes del escote doblado y de los hombros sobre las costuras. Cosa a máquina el borde del escote, cerca de, borde doblado de la vista. Haga puntada falsa a los bordes de los hombros sobre las costuras.
16. Voltee los bordes inferiores de la vista al EXTERIOR. Cosa a través de la vista a exactamente 1-1/4" (3.2cm), por encima del borde inferior. Recorte la vista cerca de la puntada. Recorte la chaqueta hasta dentro de 5/8" (1.5cm), del borde interior de la vista.
17. Voltee la vista al INTERIOR; planche, planchando hacia arriba el dobladillo. Planché un doblez de 1/4" (6mm) sobre el borde no terminado. Cosa cerca del borde doblado interior, entre los bordes abiertos.

BLUSA SIN MANGAS B

NOTA: *Cosa todas las secciones en costuras de 3/8" (1cm).*

1. DERECHO CON DERECHO, doble cada tirante de los hombros (8), a la mitad. Cosa, dejando un extremo con los puntos pequeños y grandes abiertos. Recorte las esquinas.
2. Voltee el tirante al lado DERECHO; planche. Hilvane conjuntamente los bordes no terminados.

3. En el EXTERIOR, hilvane el tirante a las secciones de tela de la blusa (7), casando los puntos pequeños y grandes.
4. DERECHO CON DERECHO y emparejados los bordes no terminados, sujete con alfileres el forro de la blusa a la blusa (sobre los tirantes). Cosa, girando la aguja en la tela en los puntos pequeños y grandes y dejando, los bordes con muescas abiertos. Recorte las esquinas. **HAGA PUNTADA OCULTA** al forro, hasta donde sea posible.
5. Voltee la blusa al lado DERECHO, halando hacia afuera los tirantes. Planché. Hilvane conjuntamente los bordes no terminados.
6. **FRUNZA** los bordes no terminados de la blusa, entre las muescas.
7. Usando una puntada larga de la máquina, hilvane a 3/8" (1cm) de cada borde largo de la banda de la espalda (10). (Para efectos de claridad, el hilvanado no se mostrará en las siguientes ilustraciones).
8. Cosa los extremos de la banda de la espalda, a la frontal y a las secciones del lazo (9), casando las muescas.
9. DERECHO CON DERECHO y emparejados los bordes no terminados, sujete con alfileres la blusa a la banda frontal, casando los puntos pequeños y grandes. Hale de las costuras fruncidas para ajustarlas; distribuyendo uniformemente la amplitud; hilvane.
10. DERECHO CON DERECHO y emparejados los bordes no terminados, doble las bandas frontales y los lazos a la mitad y a lo largo. Cosa los extremos del lazo hasta los puntos grandes, retrocediendo la puntada y cosiendo en los puntos grandes, para reforzar la costura. Recorte las esquinas.
11. Voltee los lazos al lado DERECHO. Planché, planchando un doblez a los márgenes de la costura de la banda, a lo largo del hilvanado. En el INTERIOR, sujete con alfileres el borde doblado de la banda frontal sobre la costura, colocando los alfileres en el EXTERIOR. Sujete con alfileres conjuntamente los bordes doblados de la banda trasera, emparejando los bordes doblados. En el EXTERIOR, cosa la banda cerca de los bordes de la costura y los doblados, agarrando el borde doblado de la banda frontal en el INTERIOR.

SHORTS C

NOTA: *Los shorts se usan a 1" (2.5cm) por debajo de la cintura.*

1. Cosa el frente (11) a la parte trasera (12), en las costuras interiores de la pierna, casando las muescas.
2. DERECHO CON DERECHO, sujete con alfileres la costura central, casando las costuras interiores de la pierna y las muescas. Cosa. Para reforzar la costura, cosa de nuevo sobre la puntada previa.
3. Aplique los bolsillos a los bordes laterales, del frente y de la parte trasera, como se describe: DERECHO CON DERECHO, sujete con alfileres el bolsillo (13) a los shorts, casando los puntos grandes, emparejando los bordes no terminados. Cosa en una costura de 3/8" (1cm).
4. Planché la costura hacia el bolsillo y el bolsillo hacia afuera. **HAGA PUNTADA OCULTA** al bolsillo frontal.
5. Sujete con alfileres el frente a la parte trasera en las costuras laterales, casando los puntos grandes. Cosa las costuras laterales, dejando una abertura entre los puntos grandes; retroceda la puntada y cosa en el punto grande, para reforzar la costura. Cosa conjuntamente los bordes del bolsillo, desde la costura lateral hasta el borde superior.
6. Haga cortes al margen de la costura trasero de los shorts, en los extremos inferiores del bolsillo. Planché la costura abierta por debajo del corte. Planché el bolsillo hacia el frente. Hilvane a través de los bordes no terminados.
7. DERECHO CON DERECHO, cosa las costuras de la jareta (14), dejando una abertura en la costura lateral IZQUIERDA, entre los puntos pequeños, como se muestra. Retroceda la puntada y cosa en los puntos pequeños, para reforzar la costura.
8. Planché las costuras abiertas. REVES CON REVES, doble la jareta a la mitad y a lo largo, emparejando los bordes no terminados. Hilvane conjuntamente los bordes no terminados. El lado con la abertura es la parte de debajo de la jareta.
9. Con la parte de debajo de la jareta hacia usted, sujete con alfileres la jareta a los shorts, casando las costuras centrales y las laterales. Cosa a lo largo de la línea de la costura. Cosa de nuevo a 1/4" (6mm) de la puntada previa, dentro del margen de la costura. Recorte cerca de la puntada siguiente.
10. Planché la costura hacia los shorts y la jareta hacia afuera.
11. Corte un pedazo de elástico, de la longitud de la guía del elástico (15). Inserte el elástico a través de la abertura en la jareta. Cruce los extremos y sosténgalos con un gancho de seguridad. Pruébese los shorts. Ajuste el elástico a la medida, de manera comfortable, tal que la jareta de la blusa esté a 1" (2.5cm), por debajo de la cintura natural.
12. Cosa firmes y juntos los extremos del elástico.
13. Haga puntada falsa conjunta a los bordes de la abertura de la jareta. Distribuya uniformemente la amplitud.
CONSEJO - Para prevenir que el elástico se torcerá con el uso, cosa a través de todos los grosores de la jareta, en la ranura de cada costura.
14. Planché hacia arriba el dobladillo sobre los bordes inferiores. Planché un doblez de 1/4" (6mm) sobre el borde no terminado. Cosa cerca del borde doblado interior.