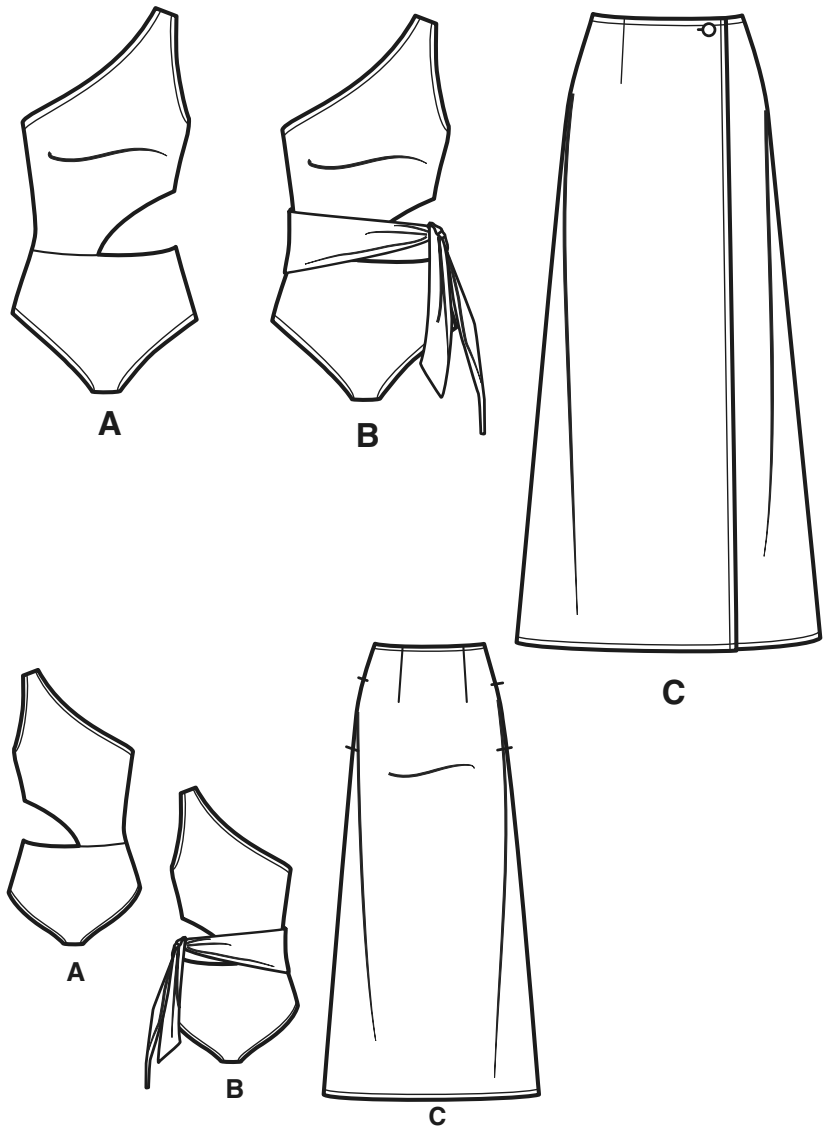


1 / 4

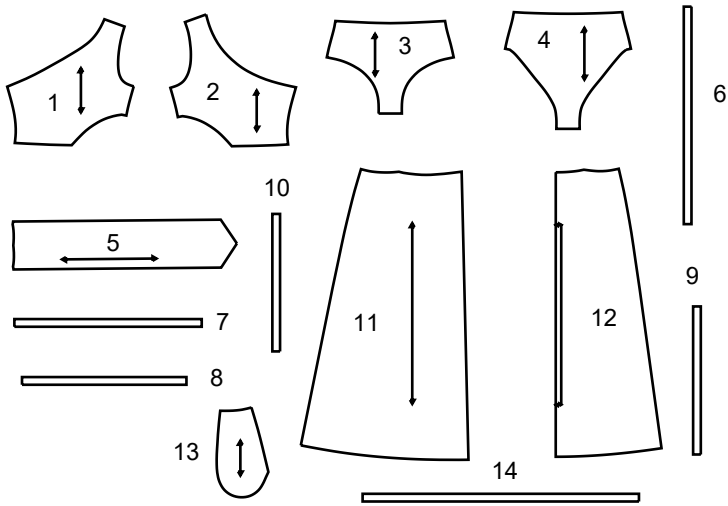
NEWLOOK® N6734

 www.simplicity.com  info@simplicity.com  1-888-588-2700

Merci d'avoir acheté ce patron de Simplicity.  
Nous avons déployé tous nos efforts pour vous offrir un produit de haute qualité.

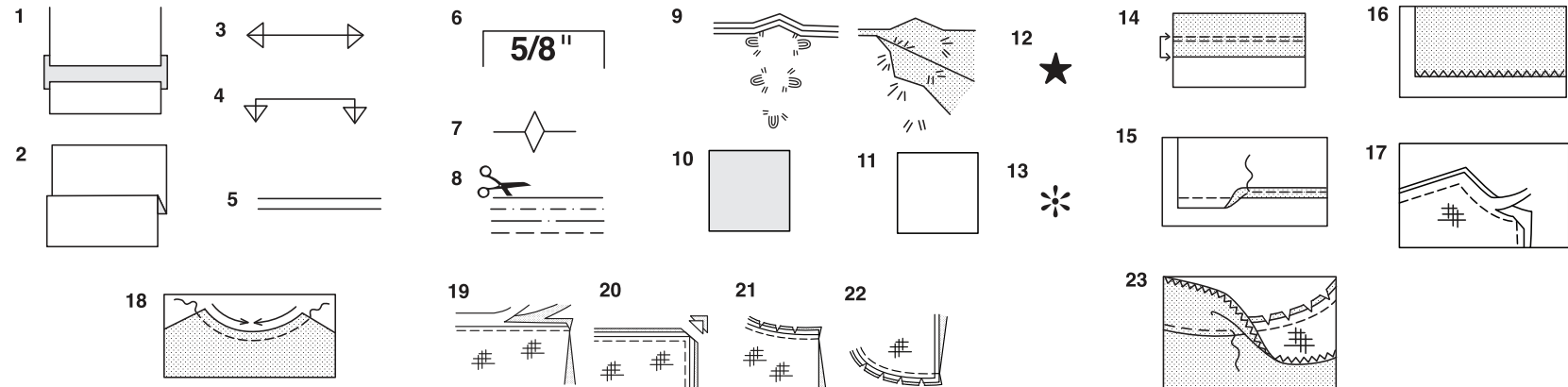


14 PIÈCES DE PATRON



- 1 CORSAGE DEVANT - A, B
- 2 CORSAGE DOS - A, B
- 3 CULOTTE DEVANT - A, B
- 4 CULOTTE DOS - A, B
- 5 ATTACHE - B
- 6 GUIDE POUR ÉLASTIQUE DE L'ENCOLURE - A, B
- 7 GUIDE POUR ÉLASTIQUE DE LA TAILLE - A, B
- 8 GUIDE POUR ÉLASTIQUE DE LA JAMBE - A, B
- 9 GUIDE POUR ÉLASTIQUE DE L'EMMANCHURE - A, B
- 10 GUIDE POUR ÉLASTIQUE DU CORSAGE - A, B
- 11 JUPE DEVANT - C
- 12 JUPE DOS - C
- 13 POCHE - C
- 14 ÉLASTIQUE POUR SOUTIEN – C

SELVAGE (S)= LISIÈRE (S)  
FOLD= PLIURE  
SINGLE THICKNESS= SIMPLE ÉPAISSEUR



Comment Utiliser Votre Patron  
Multi-Tailles

D'abord Préparez Votre Patron

Choisissez les pièces de patron selon le modèle que vous voulez faire.

Ce patron est fait aux mesures du corps avec aisance prévue pour le confort et l'élégance. Si vos mesures diffèrent de celles indiquées sur l'enveloppe du patron, ajustez les pièces avant de les placer sur le tissu.

Vérifiez la mesure depuis la base du cou jusqu'à la taille et la longueur de la robe, au besoin modifiez la pièce. Les lignes pour rallonger et raccourcir sont indiquées.

- 1. **POUR RALLONGER:** Coupez la pièce entre les lignes tracées et placez le papier au-dessous. Disposez la pièce et épinglez-la sur le patron.
- 2. **POUR RACCOURCIR:** Pliez le long des lignes tracées pour former un pli mesurant la moitié de la longueur à raccourcir, ex: 1.3cm de large pour raccourcir de 2.5cm

Marques Du Patron

- 3. **DROIT FIL:** placez-le à une distance régulière de la lisière ou d'un droit fil.
- 4. **PLIURE:** placez-la sur la pliure du tissu.
- 5. **LIGNES POUR RALLONGER OU RACCOURCIR**
- 6. **VALEUR DE COUTURE:** de 5/8" (1.5cm) sauf indication contraire.
- 7. **CRANS:** superposez les crans.
- 8. **LIGNES DE COUPE:** les patrons multi-tailles ont différentes lignes de coupe pour différentes tailles.
- 9. **POINTS DE TAILLEUR:** Avec du fil double, faites deux points lâches de façon à former une bride traversant le tissu et le patron en laissant dépasser de longs bouts. Coupez la bride pour ôter le patron. Coupez le fil entre les épaisseurs de tissu. Laissez les bouts de fil.

Plans de Coupe

Instructions Pour La Coupe

POUR LE TISSU PLIE OU EN DOUBLE ÉPAISSEUR - Placez le tissu endroit contre endroit et épinglez le patron sur l'envers du tissu.

POUR ÉPAISSEUR UNIQUE - Épinglez le patron sur l'endroit du tissu.

N.B. - Les pièces de patron doivent être disposées plus près les unes des autres pour les petites tailles. Faites des entailles dans la ligne de coupe.

AVANT d'ôter le patron du tissu, reportez toutes les marques en faisant des points de tailleur ou en utilisant du papier-calque de couturière.

- 10. CODE: patron côté imprimé sur le dessus
- 11. CODE: patron côté imprimé sur le dessous
- 12. CODE: Coupez toutes les pièces sauf celles qui dépassent au-delà du tissu, puis ouvrez le tissu et sur l'ENDROIT du tissu, coupez dans les positions indiquées
- 13. CODE: Pour les plans de coupe avec ou sans sens assurez-vous que le tissu est placé avec le sens ou les motifs dans la même direction.

Avant d'épingler la pièce de patron sur le tissu, repassez-la à sec avec un fer chaud pour ôter les plis

Instructions De Couture

Code	Endroit	Envers	Entoilage	Doublure
------	---------	--------	-----------	----------

Cousez le vêtement en suivant les **Instructions de Couture**.

**EPINGLEZ** ou bâtissez les coutures en superposant les crans.

**PIQUEZ** en coutures de 5/8" (1.5cm) sauf indication contraire

**OUVREZ LES COUTURES AU FER**, sauf indication contraire, en crantant au besoin de façon que les coutures soient bien plates.

**14. POUR SOUTENIR ou FRONCER-** Relâchez légèrement la tension de l'aiguille. L'ENDROIT vers vous, piquez à longs points à 5/8" (1.5cm) du bord coupé. Repiquez à 1/4" (6mm) dans la valeur de couture.

**FINITON DU BORD** - Finissez les bords non finis des coutures, ourlets et parementures en utilisant l'une des méthodes suivantes:

**15.** Piquez à 1/4" (6mm) du bord, rentrez le long de la piqure et piquez.

**16.** Piquez les bords non finis à point zig-zag ou overlock.

**17. ENTOILAGE** - Épinglez l'entoilage sur l'ENVERS du tissu. Biaisiez les coins qui seront pris dans les coutures. Faites un bâti-machine à 1/2" (1.3cm) du bord coupé (paraissant seulement sur la première illustration). Recoupez l'entoilage tout près du bâti. Pour l'entoilage THERMOCOLLANT, suivez les indications du fabricant.

**18. PIQURE DE SOUTIEN** - Piquez à 1/2" (1.3cm) du bord coupé dans la direction des flèches (paraissant sur le premier croquis seulement).

**COUPE EN DEGRADE** - Recoupez les valeurs de couture en dégradé.

**19.** Recoupez les coutures fermées.

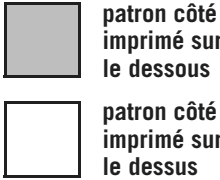
**20.** Biaisiez les coins

**21.** Crantez les angles

**22.** Crantez les courbes

**23. SOUS-PIQUEZ** - Repassez la parementure en dehors du vêtement; repassez la couture vers la parementure. Avec la parementure vers vous, sous-piquez tout près de la couture à travers la parementure et les valeurs de

Plans de  
Coupe



LA POSITION DES PIÈCES PEUT VARIER  
LEGEREMENT SELON VOTRE TAILLE DE PATRON

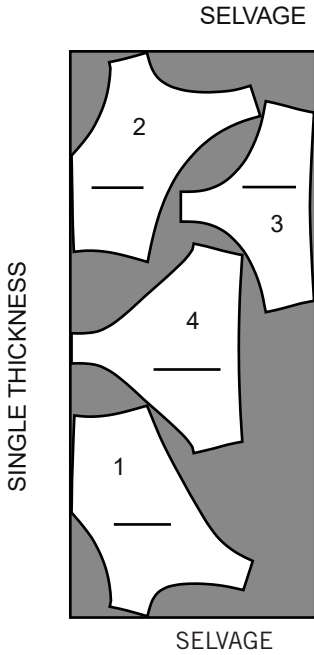
**IMPORTANT:** POUR DÉCOUPER LES PIÈCES DE PATRON. COUPEZ LE LONG DE LA LIGNE DE LA TAILLE AMÉRICAINE CORRESPONDANT À VOTRE TAILLE.

**A, B :** POUR DES TRICOTS EXTENSIBLES  
SEULEMENT PIÈCES 6 7 8 9 10 COUPÉES EN ÉLASTIQUE

MAILLOT DE BAIN A

UTILISEZ LES PIÈCES 1 2 3 4

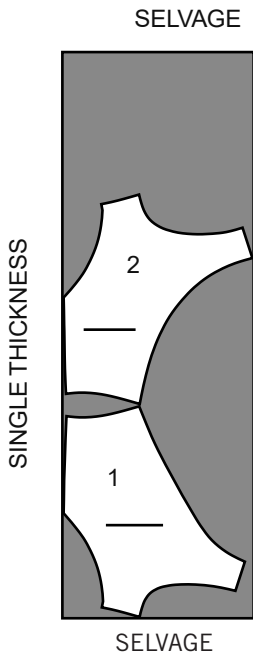
58" 60" (150CM)  
AVEC SENS



MAILLOT DE BAIN B

UTILISEZ LES PIÈCES 1 2

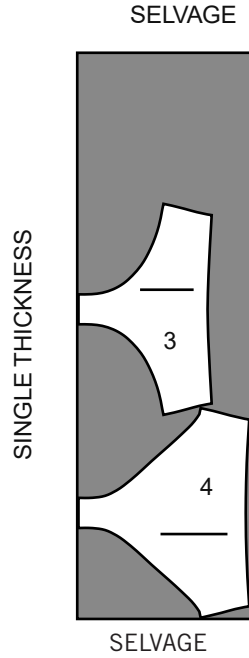
58" 60" (150CM)  
AVEC SENS



CONTRASTE # 1 (CULOTTE)

UTILISEZ LES PIÈCES 3 4

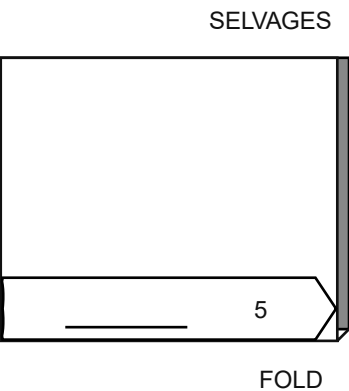
58" 60" (150CM)  
AVEC SENS



CONTRASTE # 2  
(ATTACHE)

UTILISEZ LA PIÈCE 5

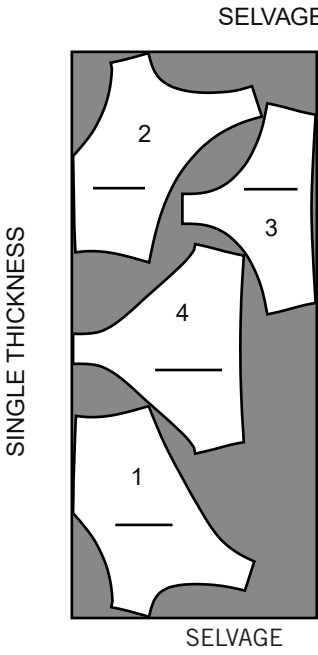
58" 60" (150CM)  
AVEC SENS



DOUBLURE A, B

UTILISEZ LES PIÈCES 1 2 3 4

58" 60" (150CM) TRICOT  
AVEC SENS

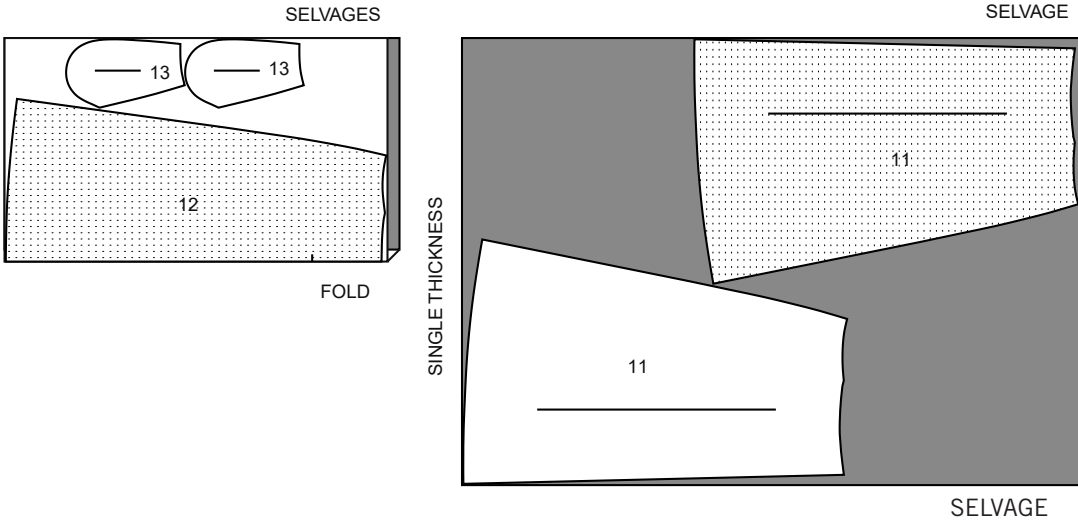


SUITE DU PLAN DE COUPE PAGE 2

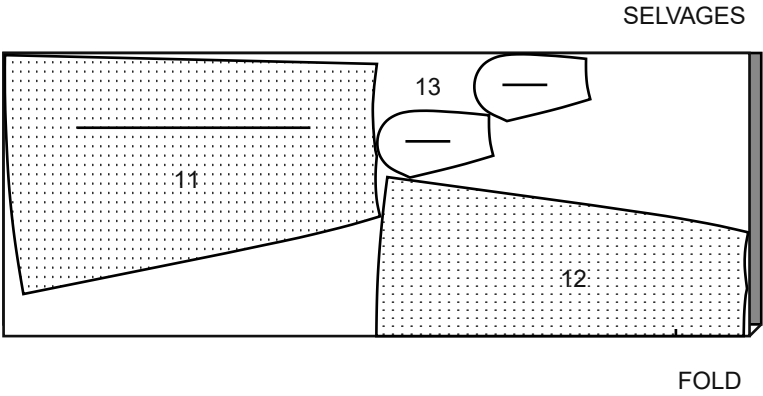
JUPE C

UTILISEZ LES PIÈCES 11 12 13

44" 45" (115CM)  
AVEC SENS



58" 60" (150CM)  
AVEC SENS



INSTRUCTIONS GÉNÉRALES POUR COUDRE DES MAILLOTS DE BAIN...

EN UTILISANT UNE MACHINE CONVENTIONNELLE

Fil – utilisez du fil en polyester.

**Aiguilles** – utilisez une aiguille à point stretch de poids moyen pour que la machine ne saute pas les points.

**Coutures** – comme toutes les coutures faites en tissus pour vêtements plein air sont des coutures à tension, c'est essentiel de s'assurer qu'elles s'étendront au fur et à mesure. Utilisez un point droit de longueur moyenne, un point zigzag étroit ou un point stretch.

Pour la piqûre droite, étirez légèrement le tissu devant et derrière l'aiguille. Piquez en couture à double piqûre en piquant sur la ligne de couture et de nouveau à 6 mm de la première piqûre à l'intérieur de la valeur de couture ; coupez près de la seconde piqûre.

Un point stretch automatique c'est un grand choix pour les tissus à maillot de bain ; quelques machines peuvent piquer et finir la couture dans une seule opération.

Si vous utilisez un point stretch, assurez-vous de BÂTIR et de vérifier l'ajustage avant de la piqûre, parce que ces points sont très difficiles à enlever.

**Pose de l'élastique** – au moment de piquer l'élastique sur le vêtement, piquez toujours avec l'élastique sur la partie supérieure, en utilisant un point droit long ou un point zigzag large, en maintenant les bords au même niveau (sauf indiqué différemment dans les Instructions de couture), et en étendant l'élastique au fur et à mesure. Au moment de piquer au point droit, piquez le long du centre de l'élastique. Assurez-vous de l'étendre devant et derrière l'aiguille pour empêcher que l'aiguille se casse.

Après retourner les bords vers l'INTÉRIEUR, piquez près du bord non fini, en utilisant un point droit long ou un point zigzag moyen. Assurez-vous d'étendre l'élastique au fur et à mesure que vous piquez.

**ASTUCE** - il est plus facile de piquer la couture en cercle si vous travaillez avec l'aiguille de la machine à l'INTÉRIEUR du cercle.

EN UTILISANT UNE SURJETEUSE

La surjeteuse est une façon géniale pour coudre les tissus à maillot de bain, extensibles dans les deux sens.

Les coutures surjetées sont très flexibles et elles ne s'ouvriront pas.

Les surjeteuses coupent et finissent (surfilent) les coutures à mesure qu'elles effectuent la couture, tout dans une seule opération. Cependant, assurez-vous de VÉRIFIER L'AJUSTAGE et de bâtir les coutures avant de faire la piqûre permanente.

**Fil** - le fil de nylon de laine est idéal, le résultat c'est une couture plus souple qui s'étire avec le mouvement.

**Aiguilles** – pour avoir des meilleurs résultats, utilisez une aiguille stretch de taille moyenne comme celle d'une machine conventionnelle.

**Coutures** – la couture élastique est formée avec une surjeteuse à 3 fils, mais toutes les surjeteuses peuvent coudre votre vêtement d'une belle façon. Un point bien équilibré est important pour obtenir une couture résistante avec d'élasticité.

**Pose de l'élastique** – pour coudre l'élastique sur place, maintenez le couteau désactivé. Fixez le point en longueur de moyenne à longue et en largeur de moyenne à large. Puis, avec l'élastique en haut et en utilisant une main derrière le pied pour prendre les épaisseurs et l'autre sur le devant, surjetez le bord de l'élastique et du vêtement en utilisant la surjeteuse à 2 ou 3 fils, en étendant l'élastique au fur et à mesure que vous cousez.

Après retourner les bords vers l'INTÉRIEUR, piquez près du bord non fini, en utilisant la machine conventionnelle au point droit long ou au point zigzag moyen.

PRESSER LES TRICOTS

Quelques tricotés ont besoin de très peu de repassage ou même il ne faut pas les presser au fur et à mesure que vous cousez. Utilisez le réglage de température convenable. Pressez légèrement ou utilisez de la vapeur.

LES PIÈCES DU PATRON SERONT IDENTIFIÉES PAR DES NUMÉROS LA PREMIÈRE FOIS QU'ELLES SERONT UTILISÉES. PIQUEZ LES COUTURES DE 1.5 CM EN DROIT CONTRE DROIT, SAUF INDiqué DIFFÉREMENT.

MAILLOT DE BAIN A, B

**NOTE** : Les croquis suivants montrent les coutures à double piqûre. Pour les coutures à double-piqûre OU les coutures surjetées, reportez-vous aux **INSTRUCTIONS GÉNÉRALES POUR COUDRE DES MAILLOTS DE BAIN**.

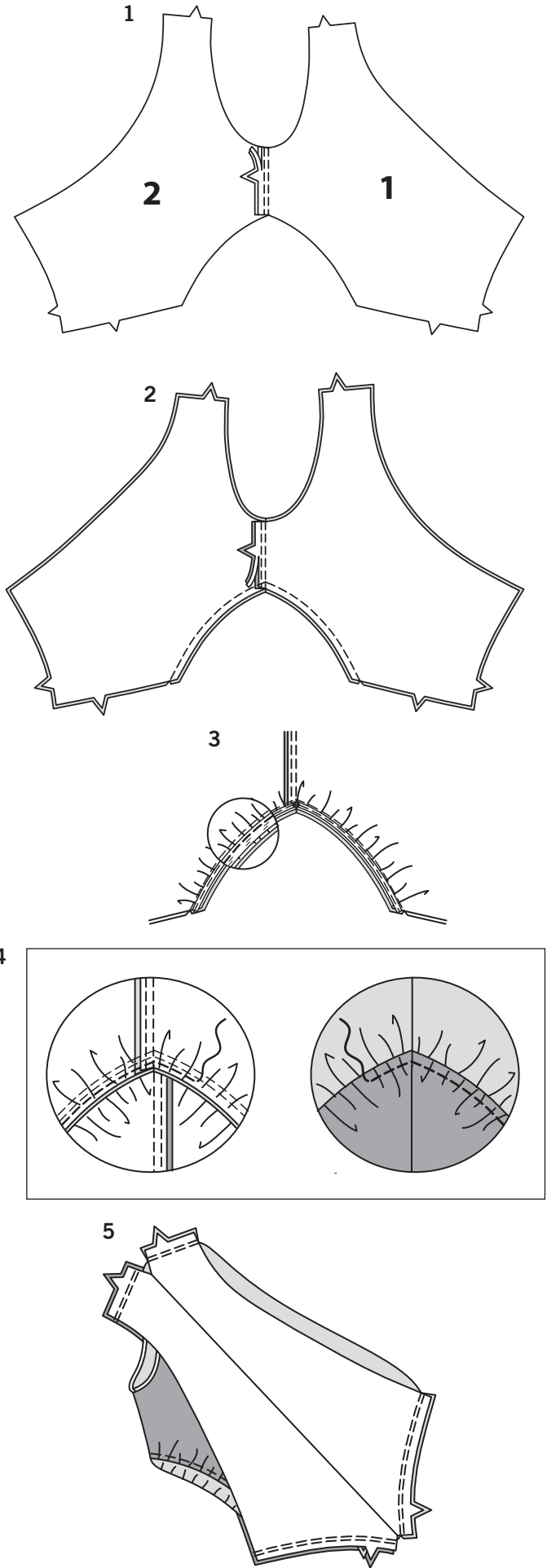
1. Piquez le haut devant (1) et le haut dos (2) sur la couture latérale GAUCHE. Pressez la couture vers le dos.

2. Piquez la doublure haut devant sur la doublure haut dos comme décrit pour le haut, cette fois en pressant la couture vers le devant. (Presser les coutures du haut et de la doublure dans des sens opposés aide à éliminer la grosseur). EN DROIT CONTRE DROIT et ayant les bords non finis au même niveau, épinglez la doublure et le haut ensemble le long des bords inférieurs GAUCHES, en faisant coïncider les coutures. Piquez les bords en coutures de 1 cm.

3. Coupez un morceau d'élastique de la longueur du guide pour élastique du corsage (10). Sur le côté à doublure, ayant les bords non finis au même niveau, épinglez l'élastique sur la valeur de couture, ayant le bord intérieur près de la couture et le petit pois sur la couture latérale. Piquez à travers le milieu de l'élastique, en étendant l'élastique au fur et à mesure. Pressez les valeurs de couture vers la doublure.

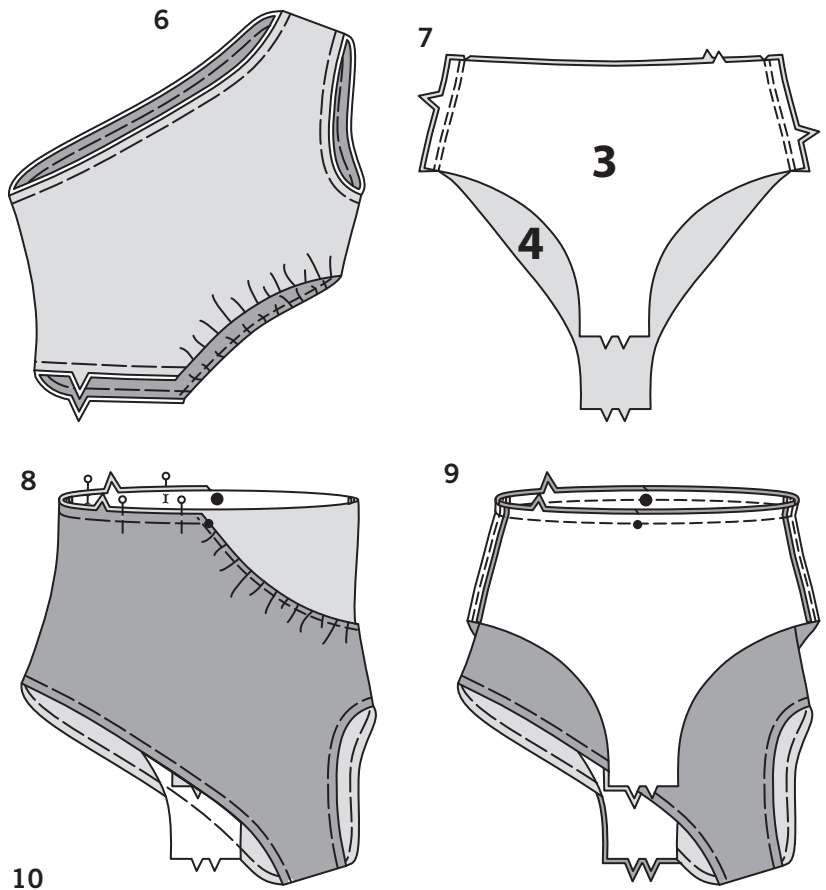
4. Sur le côté à doublure, piquez à un peu moins de 6 mm de la couture, en piquant à travers l'élastique et la doublure, en étendant l'élastique pendant que vous cousez, en maintenant le haut libre.

5. Maintenez le haut séparé de la doublure. Piquez les pièces du haut ensemble sur les coutures d'épaule et du côté DROIT ; pressez les coutures vers le dos. Piquez de la même façon les pièces de la doublure ensemble, en pressant les coutures vers le devant.

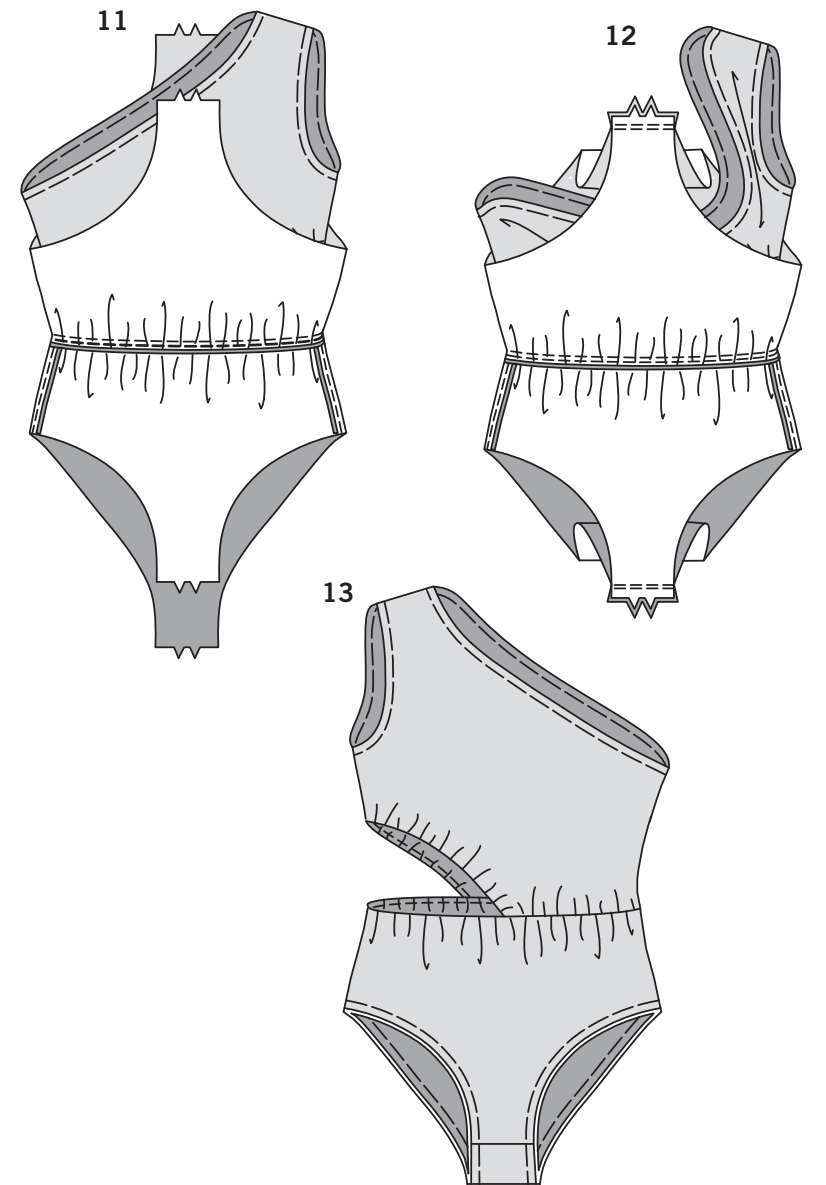
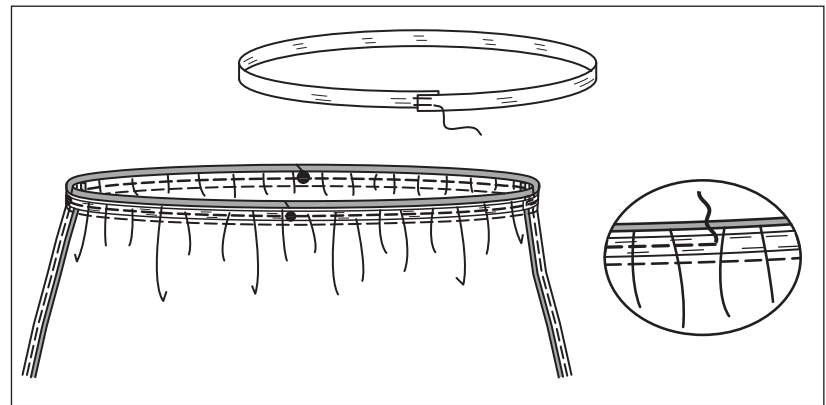


N6734

3 / 4



10



**6.** Retournez le haut à l'ENDROIT, en retournant la doublure vers l'INTÉRIEUR ; pressez. Bâissez le haut sur la doublure le long des bords de l'emmanchure, de l'encolure et inférieur, en faisant coïncider les coutures.

**7.** Piquez la culotte devant (3) et la culotte dos (4) sur les coutures latérales. Pressez les coutures vers le dos.

**8.** ENDROIT CONTRE ENDROIT, glissez le haut par-dessus la culotte. Épinglez les bords de la taille ensemble, en plaçant le petit pois le plus intérieur sur la couture latérale GAUCHE, en faisant coïncider les grands pois et les petits pois restants.

**9.** Piquez les pièces de la doublure de culotte ensemble sur les coutures latérales comme décrit pour la culotte, en pressant les coutures vers le devant. ENDROIT CONTRE ENDROIT, épinglez la doublure de culotte et la culotte sur les bords de la taille (en prenant en sandwich le corsage), en faisant coïncider les coutures du côté DROIT, les petits et grands pois. Piquez en couture de 1 cm.

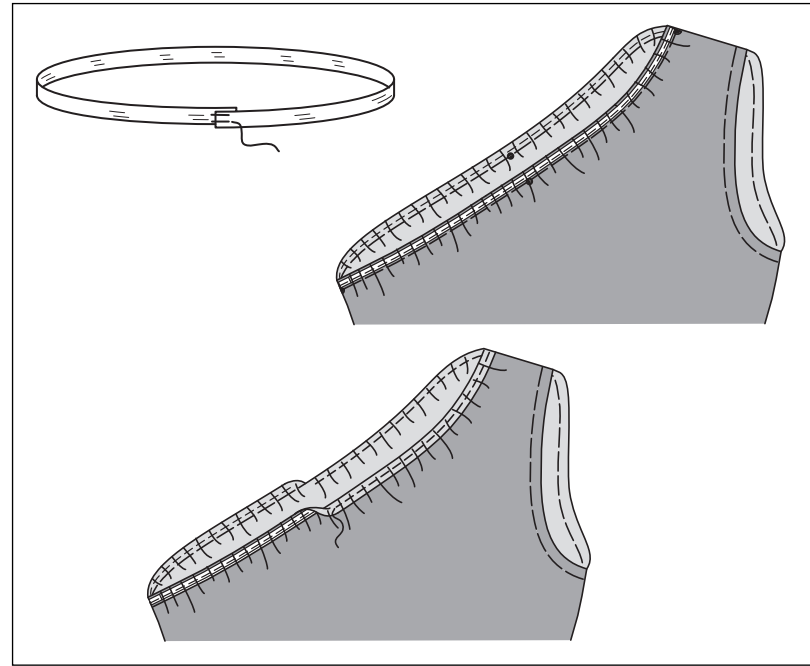
**10.** Coupez un morceau d'élastique de la longueur du guide pour élastique de la taille (7). Superposez 1.5 cm des bouts de l'élastique. Cousez les bouts superposés avec plusieurs rangées de piqûre à la machine. Sur le côté à doublure, épinglez l'élastique sur la valeur de couture de la taille, ayant les bords non finis au même niveau, en faisant coïncider les grands pois, en plaçant le petit pois sur une couture latérale et le centre des bouts superposés de l'élastique sur la couture latérale restante. Piquez à travers le centre de l'élastique, en étendant l'élastique au fur et à mesure.

**11.** Dépliez la culotte et la doublure de culotte, ayant les ENVERS vers le haut, vers vous (en prenant en sandwich le corsage). Pressez les coutures de taille vers la doublure de culotte. Piquez la doublure de culotte à un peu moins de 6 mm de la couture à travers toute l'épaisseur, en prenant l'élastique. Veillez à ne pas prendre le haut.

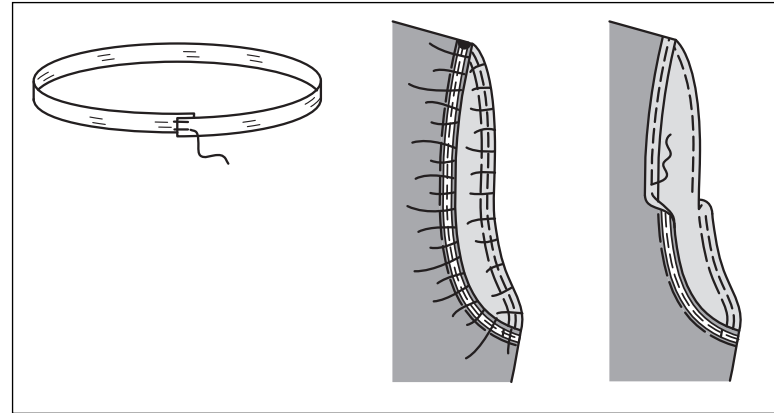
**12.** ENDROIT CONTRE ENDROIT, piquez les bords de l'entrejambe de la culotte ensemble, en prenant en sandwich le haut, comme illustré ; pressez la couture vers le dos. Piquez la couture d'entrejambe de la doublure de culotte ensemble ; pressez la couture vers le devant.

**13.** Retournez la culotte à l'ENDROIT, en séparant le haut de la culotte. Bâissez ensemble les bords de la jambe de la culotte et de la doublure.

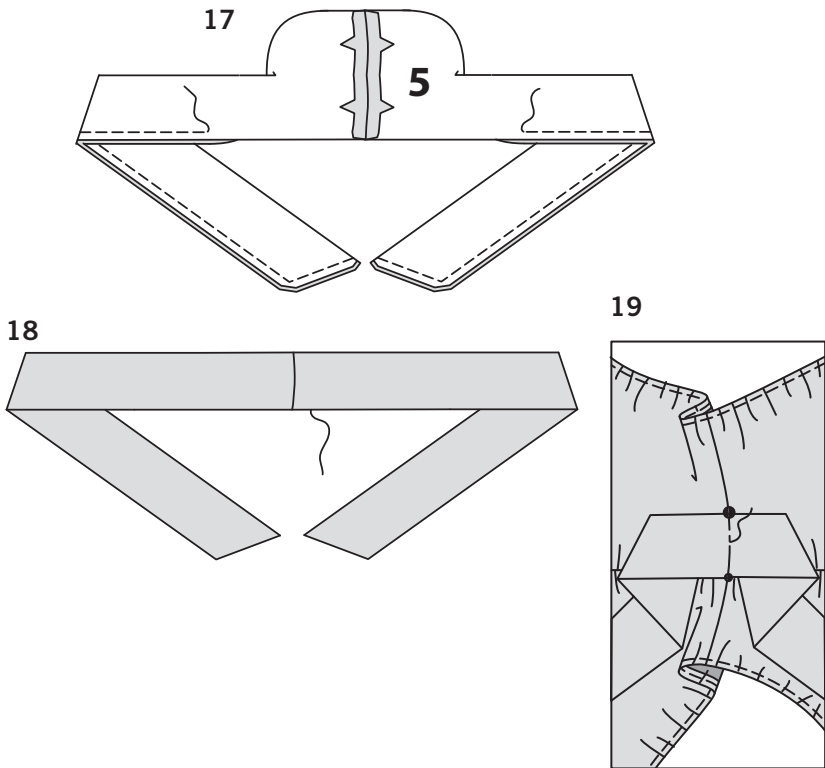
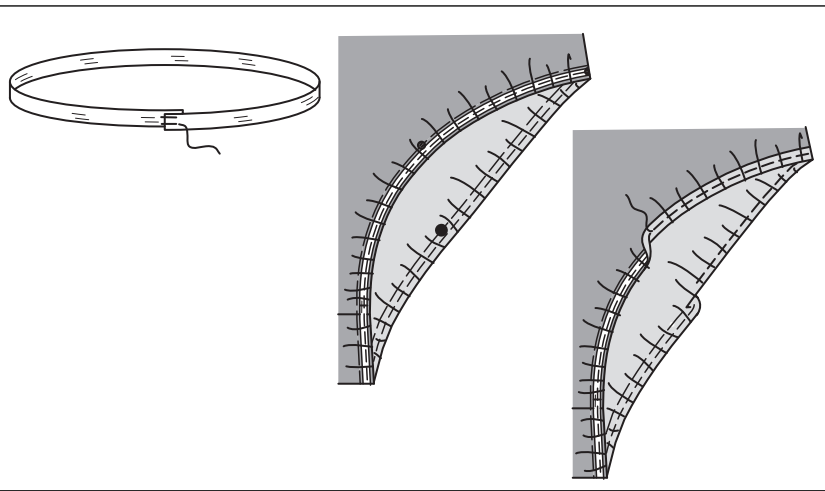
14



15



16



**14.** Coupez un morceau d'élastique de la longueur du guide pour élastique de l'encolure (6). Superposez 1.5 cm des bouts de l'élastique. Cousez les bouts superposés avec plusieurs rangées de piqûre à la machine. Sur le côté à doublure, épinglez l'élastique sur la valeur de couture de l'encolure, en plaçant les bouts superposés sur les coutures latérales, en faisant coïncider les petits pois, ayant les bords au même niveau. Piquez ou surjetez, en étendant l'élastique au fur et à mesure. Reportez-vous à la pose de l'élastique dans les **INSTRUCTIONS GÉNÉRALES POUR COUDRE DES MAILLOTS DE BAIN.** **Rappel** – utilisez la surjeteuse avec le couteau désactivé au moment de surjeter l'élastique sur place. Retournez les bords de l'encolure vers l'INTÉRIEUR, en enfermant l'élastique. En utilisant une machine à coudre conventionnelle, piquez près du bord non fini, au point droit long ou un point zigzag moyen, en étendant l'élastique au fur et à mesure.

**15.** Coupez deux morceaux d'élastique de la longueur du guide pour élastique de l'emmanchure (9). Superposez 1.5 cm des bouts de l'élastique. Cousez les bouts superposés avec plusieurs rangées de piqûre à la machine. Sur le côté à doublure, épinglez l'élastique sur la valeur de couture de l'emmanchure, en faisant coïncider les bouts superposés avec la couture latérale DROITE et en plaçant le petit pois sur l'épaule, ayant les bords au même niveau. Piquez ou enfermez l'élastique comme décrit pour l'encolure.

**16.** Coupez deux morceaux d'élastique de la longueur du guide pour élastique de la jambe (8). Superposez 1.5 cm des bouts de l'élastique. Cousez les bouts superposés avec plusieurs rangées de piqûre à la machine. Sur le côté à doublure, avec les bords au même niveau, épinglez l'élastique sur la valeur de couture de la jambe, en plaçant le petit pois plus l'intérieur sur la couture latérale, en faisant coïncider les grands pois, les petits pois restants, le centre de l'élastique superposé sur la couture inférieure. Piquez et enfermez l'élastique comme décrit pour l'encolure.

CONTINUEZ COMME SUIT POUR LE MODÈLE B

**17.** Piquez les extrémités à encoche des pièces de l'attache (5). Pliez l'attache en deux dans le sens de la longueur, ENDROIT CONTRE ENDROIT, en faisant coïncider les coutures. Piquez en couture de 1 cm, en laissant une ouverture pour retourner. Biaisiez les coins.

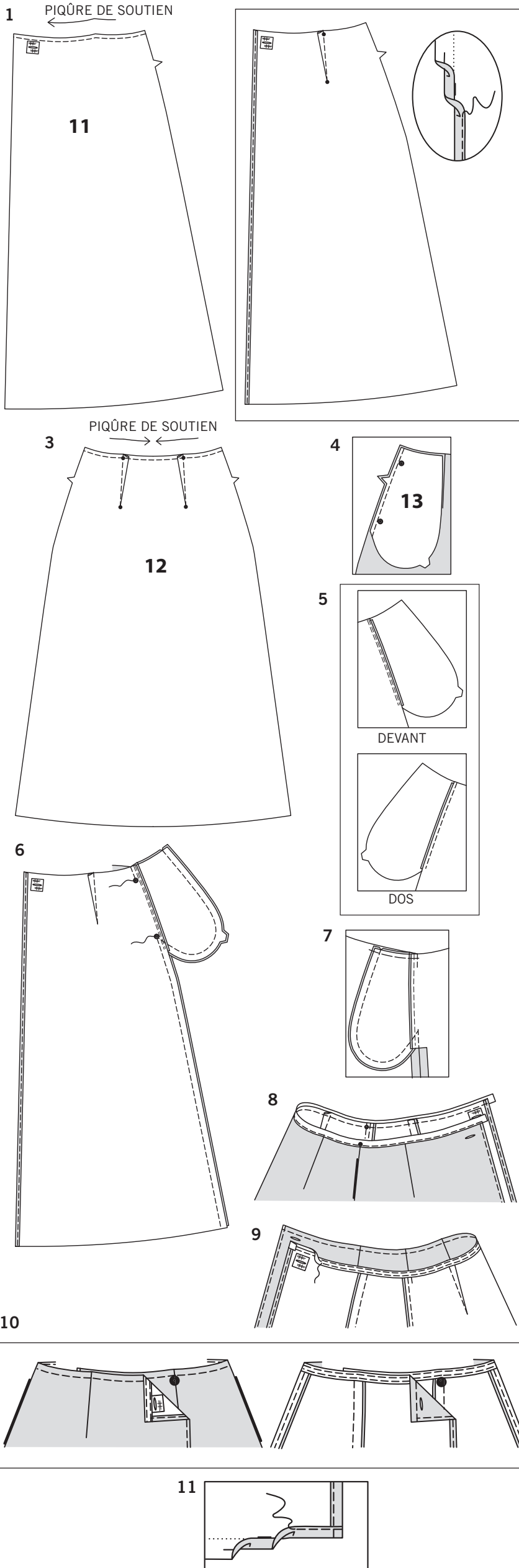
**18.** Retournez l'attache ; pressez. Cousez en fermant l'ouverture aux points coulés.

**19.** Sur l'ENDROIT, épinglez l'attache sur la couture latérale DROITE, en faisant coïncider les coutures, les petits et grands pois. Piquez dans le sillon de la couture à travers toute l'épaisseur.

**ASTUCE** - pour intégrer les points dans le sillon de la couture, essayez en utilisant un pied à fermeture, en étendant aux doigts chaque côté de l'attache à l'opposé de la couture

# N6734

4 / 4  
2



## JUPE

1. Faites une **PIQÛRE DE SOUTIEN** sur le bord supérieur des pièces de la jupe devant (11). Pour renforcer les boutonnieres, posez un petit coupon d'entoilage sur l'ENVERS du devant par-dessus la zone de la boutonnière. Faites les boutonnieres sur les marques.
2. Pour faire les pinces sur la jupe devant, ENDROIT CONTRE ENDROIT, superposez les lignes pointillées, en faisant coïncider les petits pois. Piquez le long de la ligne pointillée de l'extrémité large jusqu'à la pointe. Pressez la pince vers le milieu. Rentrez au fer l'ourlet sur les bords du devant. Pour former un ourlet étroit, rentrez le bord non fini pour rejoindre le pli ; pressez. Piquez l'ourlet sur place.
3. Faites une **PIQÛRE DE SOUTIEN** sur le bord supérieur de la jupe dos (12). Faites les pinces comme décrit pour le devant.
4. Posez les poches sur les bords du côté du devant et dos comme suit : ENDROIT CONTRE ENDROIT, épinglez la poche (13) sur la jupe, en faisant coïncider les grands pois, ayant les bords non finis au même niveau. Piquez en couture de 1 cm.
5. Pressez la couture vers la poche, en pressant la poche vers l'extérieur. **SOUS-PIQUEZ** la poche devant.
6. Épinglez le devant et le dos sur les coutures latérales, en faisant coïncider les grands pois. Piquez les coutures latérales, en laissant une ouverture entre les grands pois ; piquez au point arrière sur le grand pois pour renforcer la couture. Piquez les bords de la poche ensemble de la couture latérale jusqu'au bord supérieur.
7. Crantez la valeur de couture de la jupe dos sur les extrémités de la poche. Ouvrez la couture au fer au-dessous du cran. Pressez la poche vers le devant. Bâissez les bords supérieurs ensemble.
8. Coupez un morceau de ruban ou de galon croisé de la longueur du guide pour soutien (14). Reportez les marques sur le ruban ou le galon. Sur l'ENDROIT, épinglez le bord inférieur du soutien sur le bord supérieur de la jupe le long de la ligne de couture de 1 cm, en faisant coïncider les milieux dos et en plaçant les petits pois sur les coutures latérales. (Les extrémités du soutien s'étendent 1.5 cm au-delà des bords finis de la jupe.) Piquez près du bord inférieur du soutien.
9. Retournez le soutien vers l'INTÉRIEUR, en rentrant les extrémités; pressez. Piquez près du bord inférieur du soutien.
10. Superposez le devant DROIT au GAUCHE, en faisant coïncider les milieux. Sur l'ENDROIT, cousez un bouton sur le devant GAUCHE sous la boutonnière. Cousez le bouton restant au devant DROIT sur l'ENVERS sous la boutonnière.
11. Essayez la jupe et marquez la longueur. Relevez l'ourlet au fer le long de la marque. Marquez la profondeur de l'ourlet ; coupez uniformément. Pour former un ourlet étroit, rentrez le bord non fini pour rejoindre le pli. Pressez. Piquez l'ourlet sur place.