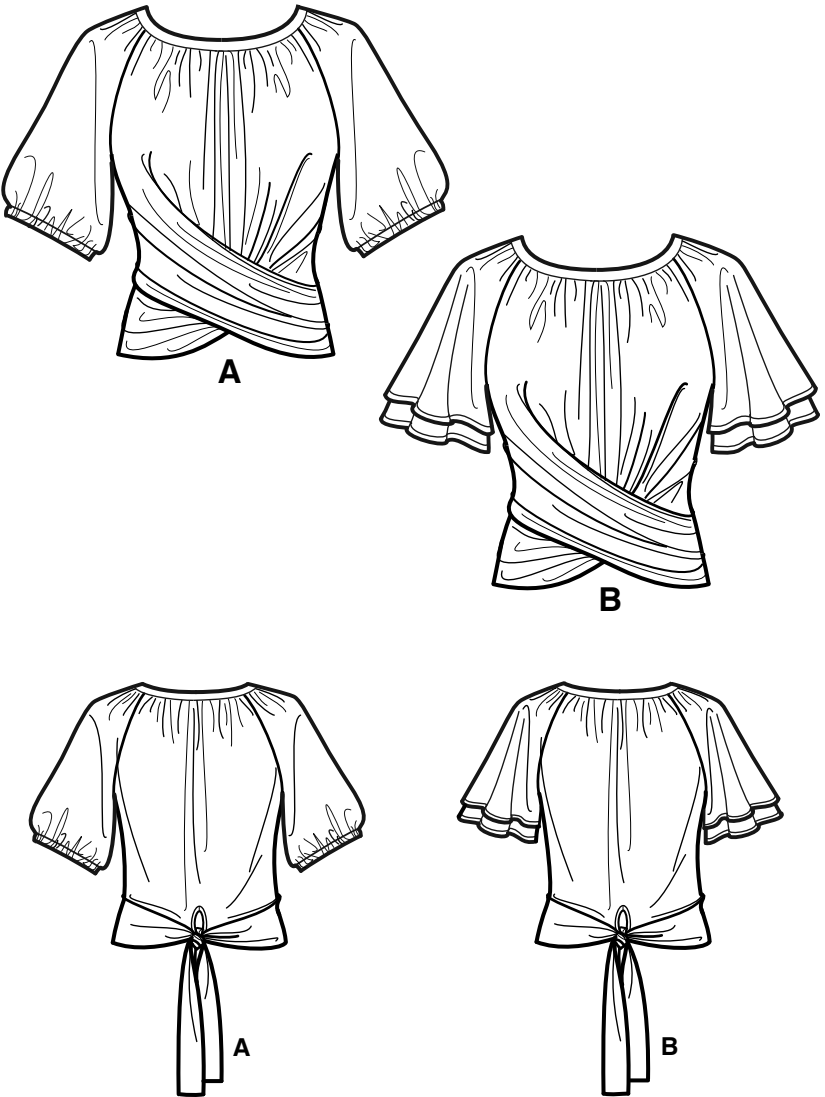


1 / 4

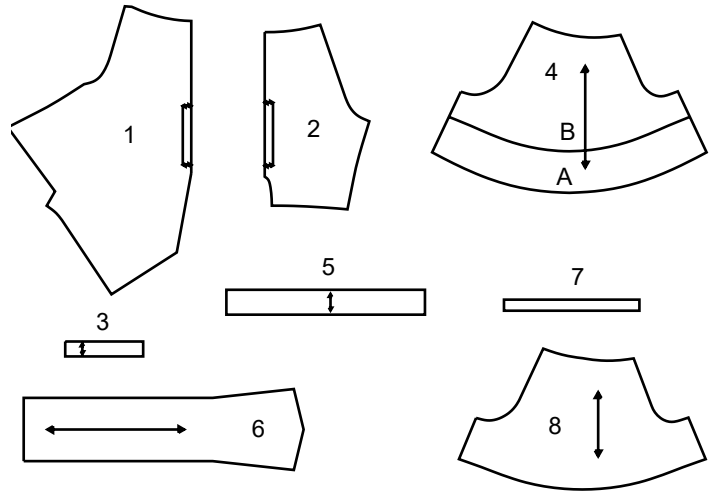
NEWLOOK® N6733

 www.simplicity.com  info@simplicity.com  1-888-588-2700

Merci d’avoir acheté ce patron de Simplicity.  
Nous avons déployé tous nos efforts pour vous offrir un produit de haute qualité.

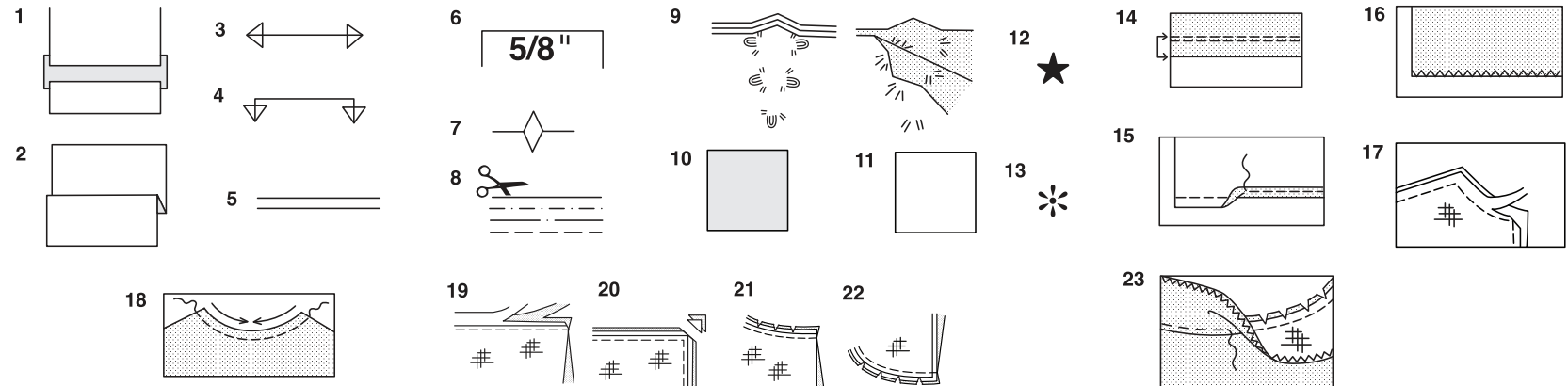


8 PIÈCES DE PATRON



- 1 DEVANT - A, B
- 2 DOS - A, B
- 3 BANDE DOS - A, B
- 4 MANCHE - A, B
- 5 BANDE D'ENCOLURE - A, B
- 6 BANDE DOS ET ATTACHE - A, B
- 7 GUIDE POUR ÉLASTIQUE - A
- 8 DESSOUS DE MANCHE – B

SELVAGE= LISIÈRE  
SEL.= LIS.  
FOLD= PLIURE



Comment Utiliser Votre Patron  
Multi-Tailles

**D'abord Preparez Votre Patron**  
Choisissez les pièces de patron selon le modèle que vous voulez faire.

Ce patron est fait aux mesures du corps avec aisance prévue pour le confort et l'élégance. Si vos mesures diffèrent de celles indiquées sur l'enveloppe du patron, ajustez les pièces avant de les placer sur le tissu.

Vérifiez la mesure depuis la base du cou jusqu'à la taille et la longueur de la robe, au bes oin modifiez la pièce. Les lignes pour rallonger et raccourcir sont indiquées.

- 1. **POUR RALLONGER:** Coupez la pièce entre les lignes tracées et placez le papier au-dessous. Disposez la pièce et épinglez-la sur le patron.
- 2. **POUR RACCOURCIR:** Pliez le long des lignes tracées pour former un pli mesurant la moitié de la longueur à raccourcir, ex: 1.3cm de large pour raccourcir de 2.5.cm

Marques Du Patron

- 3. **DROIT FIL:** placez-le à une distance régulière de la lisière ou d'un droit fil.
- 4. **PLIURE:** placez-la sur la pliure du tissu.
- 5. **LIGNES POUR RALLONGER OU RACCOURCIR**
- 6. **VALEUR DE COUTURE:** de 5/8" (1.5cm) sauf indication contraire.
- 7. **CRANS:** superposez les crans.
- 8. **LIGNES DE COUPE:** les patrons multi-tailles ont différentes lignes de coupe pour différentes tailles.
- 9. **POINTS DE TAILLEUR:** Avec du fil double, faites deux points lâches de façon à former une bride traversant le tissu et le patron en laissant dépasser de longs bouts. Coupez la bride pour ôter le patron. Coupez le fil entre les épaisseurs de tissu. Lai ssez les bouts de fil.

Plans de Coupe

Instructions Pour La Coupe

**POUR LE TISSU PLIE OU EN DOUBLE EPAISSEUR** - Placez le tissu endroit contre endroit et épinglez le patron sur l'envers du tissu.

**POUR EPAISSEUR UNIQUE** - Epinglez le patron sur l'endroit du tissu.

N.B. - Les pièces de patron doivent être disposées plus près les unes des autres pour le s petites tailles. Faites des entailles dans la ligne de coupe.

AVANT d'ôter le patron du tissu, reportez toutes les marques en faisant des points de tailleur ou en utilisant du papier-calque de couturière.

- 10. CODE: patron côté imprimé sur le dessus
- 11. CODE: patron côté imprimé sur le dessous
- 12. CODE: Coupez toutes les pièces sauf celles qui dépassent au-delà du tissu, puis ouvrez le tissu et sur l'ENDROIT du tissu, coupez dans les positions indiquées
- 13. CODE: Pour les plans de coupe avec ou sans sens assurez-vous que le tissu es t placé avec le sens ou les motifs dans la même direction.

Avant d'épingler la pièce de patron sur le tissu, repassez-la a sec avec un fer chaud pour oter les plis

Instructions De Couture

Code	Endroit	Envers	Entoilage	Doublure
------	---------	--------	-----------	----------

Cousez le vêtement en suivant les **Instructions de Couture**.

**EPINGLEZ** ou bâtissez les coutures en superposant les crans.

**PIQUEZ** en coutures de 5/8" (1.5cm) sauf indication contraire

**OUVREZ LES COUTURES AU FER**, sauf indication contraire, en crantant au besoin de façon que les coutures soient bien plates.

**14. POUR SOUTENIR ou FRONCER-** Relâchez légèrement la tension de l'aiguille. L'ENDROIT vers vous, piquez à longs points à 5/8" (1.5cm) du bord coupé. Repiquez à 1/4" (6mm) dans la valeur de couture.

**FINITON DU BORD** - Finissez les bords non finis des coutures, ourlets et parement ures en utilisant l'une des méthodes suivantes:

**15.** Piquez à 1/4" (6mm) du bord, rentrez le long de la piqûre et piquez.

**16.** Piquez les bords non finis à point zig-zag ou overlock.

**17. ENTOILAGE** - Epinglez l'entoilage sur l'ENVERS du tissu. Biaisiez les coins qui seront pris dans les coutures. Faites un bâti-machine à 1/2" (1.3cm) du bord coupé (paraissant seulement sur la première illustration). Recoupez l'entoilage tout près du bâti. Pour l'entoilage THERMOCOLLANT, suivez les indications du fabricant.

**18. PIQURE DE SOUTIEN** - Piquez à 1/2" (1.3cm) du bord coupé dans la direction des flèches (paraissant sur le premier croquis seulement).

**COUPE EN DEGRADE** - Recoupez les valeurs de couture en dégradé.

**19.** Recoupez les coutures fermées.


**20.** Biaisiez les coins

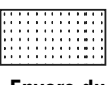
**21.** Crantez les angles

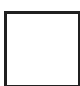
**22.** Crantez les courbes


**23. SOUS-PIQUEZ** - Repassez la parementure en dehors du vêtement; repassez la couture vers la parementure. Avec la parementure vers vous, sous-piquez tout près de la couture à travers la parementure et les valeurs de

Plans de Coupe

 patron côté imprimé sur le dessous

 Envers du patron

 patron côté imprimé sur le dessus

 VOYEZ REMARQUES SPECIALES POUR LA COUPE

LA POSITION DES PIECES PEUT VARIER  
LEGEREMENT SELON VOTRE TAILLE DE PATRON

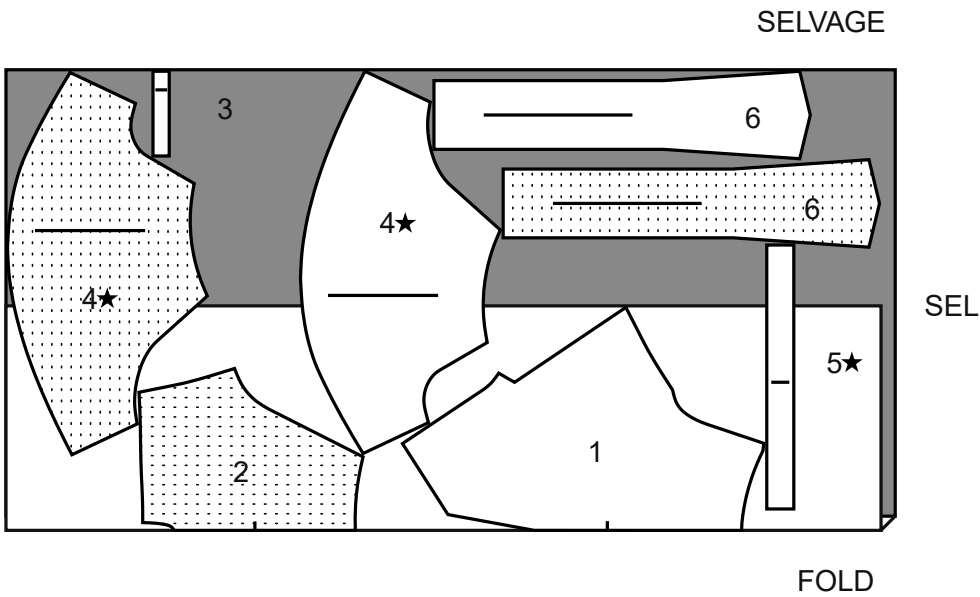
**IMPORTANT:** POUR DÉCOUPER LES PIÈCES DE PATRON. COUPEZ LE LONG DE LA LIGNE DE LA TAILLE AMÉRICAINA CORRESPONDANT À VOTRE TAILLE.

HAUT A, B : POUR DES TRICOTS EXTENSIBLES SEULEMENT

HAUT A

UTILISEZ LES PIÈCES 1 2 3 4 5 6

58" 60" (150CM)  
AVEC SENS

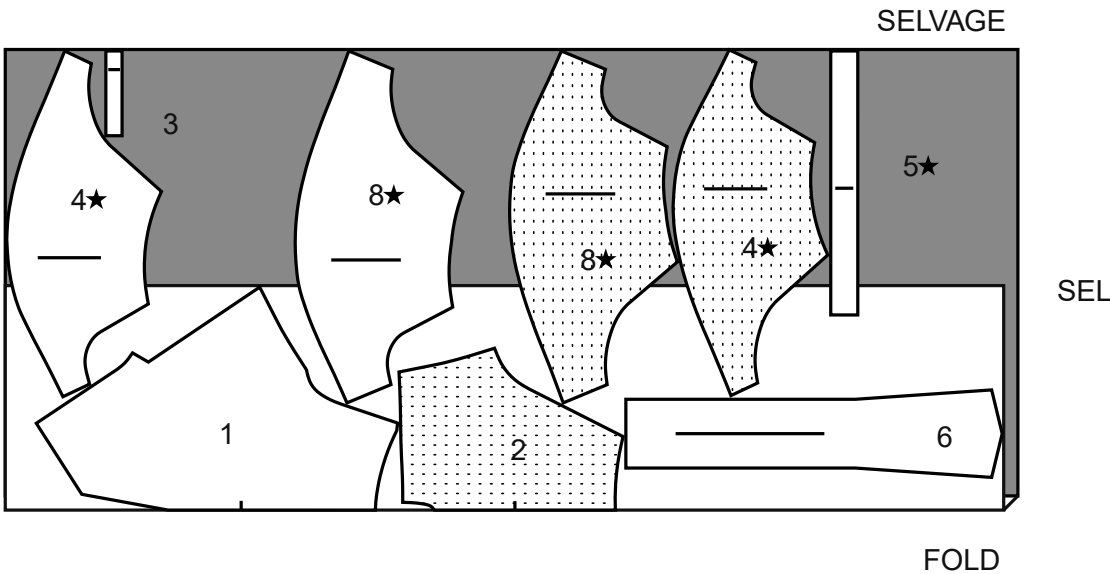


HAUT B

UTILISEZ LES PIÈCES 1 2 3 4 5 6 8

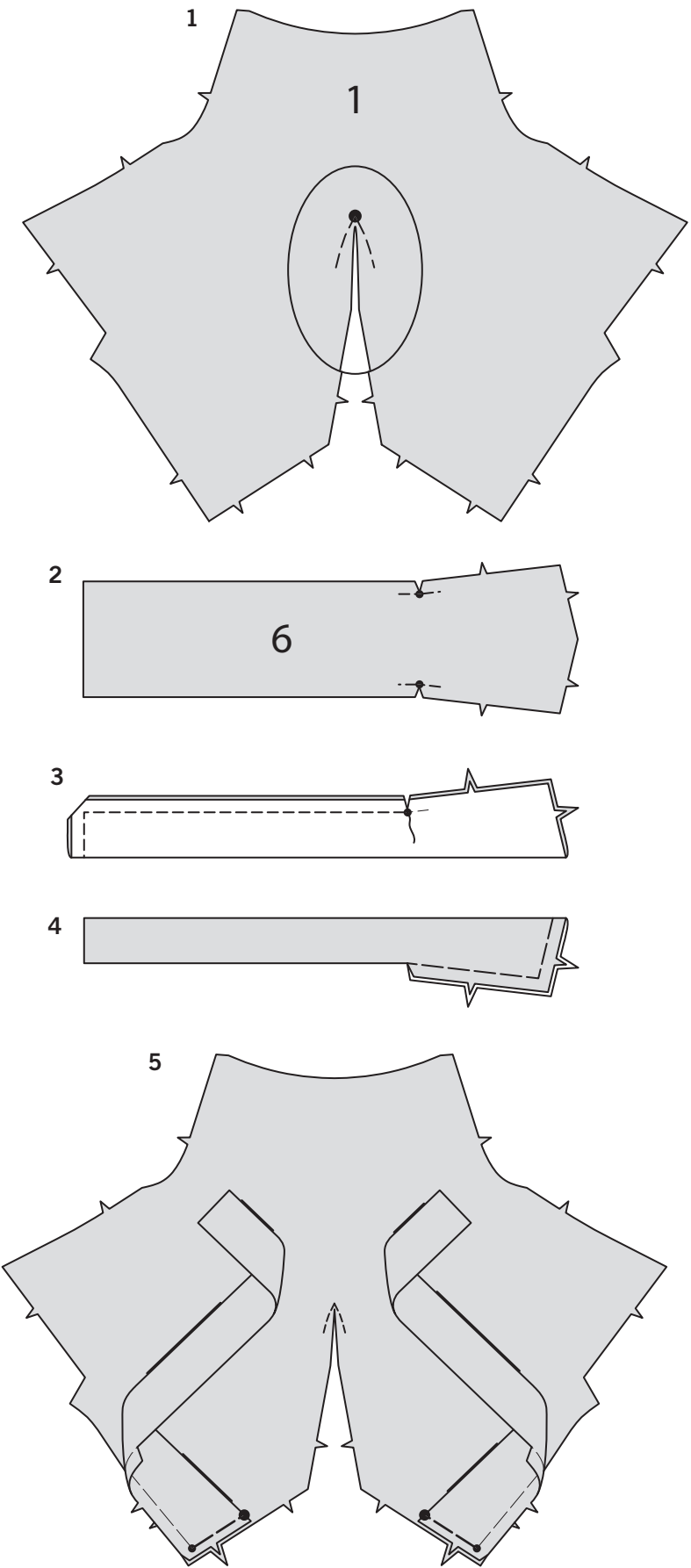
LA PIÈCE 7 EST COUPÉE DANS L'ÉLASTIQUE

58" 60" (150CM)  
AVEC SENS



SIMPLEMENT LES MEILLEURS TECHNIQUES DE COUTURE... POUR DES TRICOTS

- Utilisez une aiguille à pointe bille ou stretch.
- Piquez au point zigzag étroit ou au point stretch.
- Pour empêcher que les coutures d'épaule se détendent, épinglez le centre du ruban d'ourlet, de l'élastique transparent ou du galon croisé le long de la ligne de couture sur les bords de l'épaule du devant, puis piquez les coutures d'épaule.



POUR LA SURJETEUSE

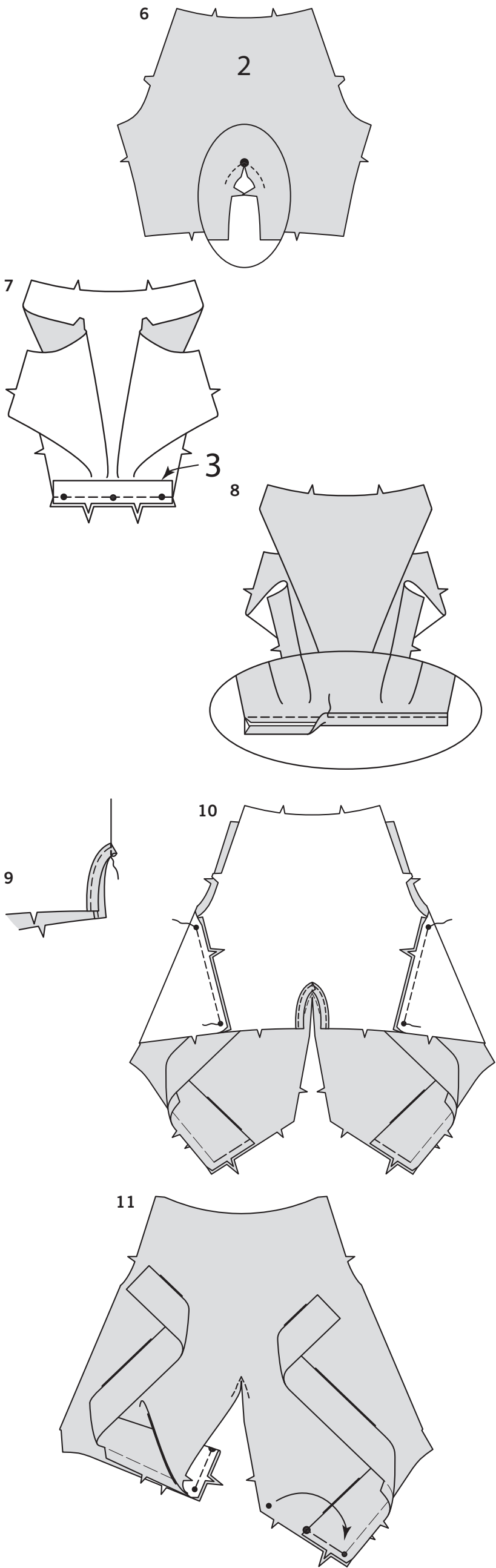
- Une surjeteuse peut s'utiliser toute seule ou comme le complément de votre machine à coudre conventionnelle.
- Les surjeteuses coupent et finissent les bords à mesure qu'elles effectuent la couture, tout dans une seule opération. Cependant, il est TRES important de vérifier l'ajustage avant de faire les coutures.
- En utilisant du fil en couleur assortie, bâtissez les coutures et essayez le vêtement. S'il n'est pas nécessaire ajuster, surjeter les coutures le long du bâti.
- La surjeteuse à trois fils est idéale pour les coutures plus importantes comme celles d'épaule, latérales, de dessous de bras et de manche.
- A cause de la tension exercée sur les coutures, comme celles d'entrejambe et des emmanchures, le point de surjeteuse à 4 fils est le meilleur...OU, utilisez un point de surjeteuse à 3 fils, et piquez le long de la couture à la machine conventionnelle pour renforcer.
- Le point de surjeteuse à 2 ou 3 fils est une finition parfaite pour les bords des parementures, des ourlets et des valeurs de couture.

LES PIÈCES DU PATRON SERONT IDENTIFIÉES PAR DES NUMÉROS LA PREMIÈRE FOIS QU'ELLES SERONT UTILISÉES.

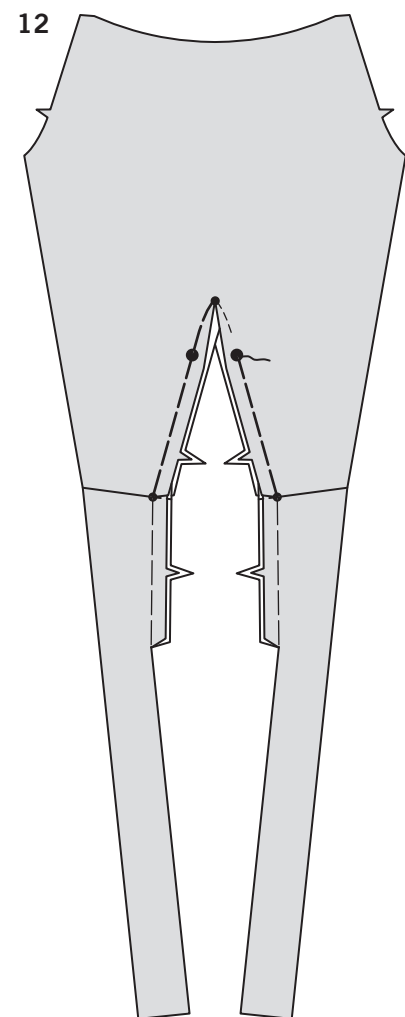
PIQUEZ LES COUTURES ENDROIT CONTRE ENDROIT, SAUF INDIQUÉ DIFFÉREMMENT.

HAUT A, B

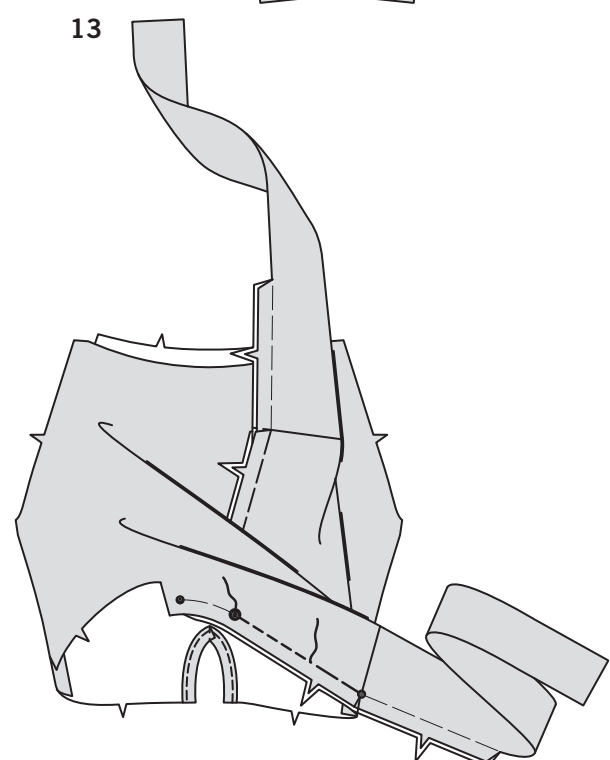
1. Pour renforcer la courbe du milieu inférieur sur le devant (1), piquez sur les lignes de piqûre, en pivotant avec l'aiguille piquée dans le tissu sur le petit pois. Crantez vers la piqûre sur le pois, en veillant à ne pas cranter à travers la piqûre.
2. Pour renforcer les petits pois intérieurs sur la bande dos et attache (6), piquez sur la ligne de couture environ 2.5 cm sur chaque côté des petits pois, en piquant à travers les pois, comme illustré. Crantez vers la piqûre sur les pois, en veillant à ne pas cranter à travers la piqûre.
3. Pliez la bande dos et attache en deux dans le sens de la longueur, en faisant coïncider les petits pois et les encoches. Piquez l'extrémité jusqu'au petit pois, en piquant au point arrière sur le pois pour renforcer la couture. **COUPEZ LES VALEURS DE COUTURE EN DÉGRADÉ.**
4. Retournez la bande dos et attache. Pressez ; bâtissez les bords non finis ensemble.
5. Sur l'ENDROIT, épinglez la bande dos et attaches sur le bord intérieur inférieur du devant, en faisant coïncider les petits pois, les grands pois et les encoches. Bâtissez entre les grands et les petits pois.



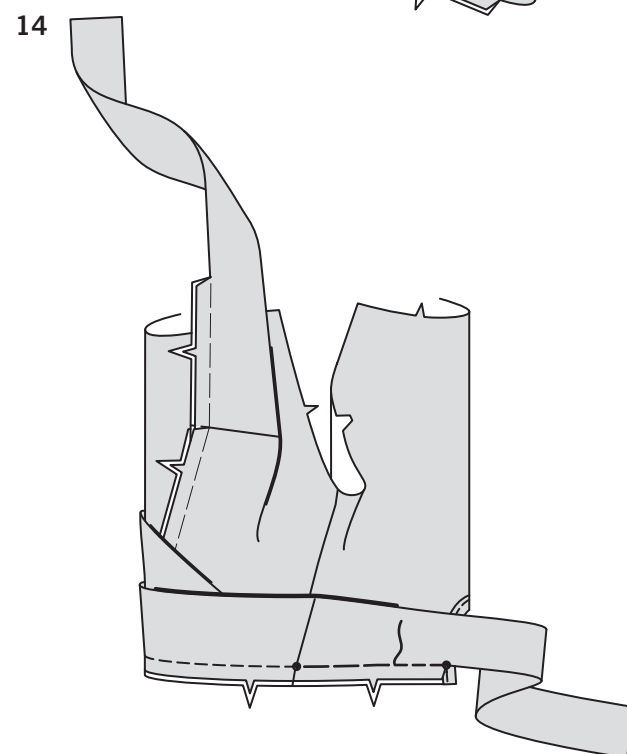
6. Pour renforcer la courbe du milieu inférieur sur le dos (2), piquez sur la ligne de couture de 1 cm environ 2.5 cm sur chaque côté des petits pois, en piquant à travers les pois, comme illustré. Crantez vers la piqûre sur les pois, en veillant à ne pas cranter à travers la piqûre.
7. Écartez les bords crantés du dos, en formant une ligne droite. Épinglez l'ENDROIT de la bande dos (3) sur l'ENVERS des bords entaillés, en faisant coïncider les petits pois et les encoches, en étendant la bande pour ajuster. Piquez en couture de 1 cm. **COUPEZ LES VALEURS DE COUTURE EN DÉGRADÉ.**
8. Pressez la bande dos vers l'extérieur, en pressant la couture vers la bande. Rentez au fer un peu moins de 1 cm sur le long bord restant de la bande. Épinglez le bord pressé de la bande par-dessus la couture, en étendant la bande pour ajuster. Piquez.
9. Pliez le dos en deux ENDROIT CONTRE ENDROIT. Piquez à travers la bande le long du milieu dos, comme illustré.
10. Piquez le devant et le dos sur les coutures latérales entre les petits pois, en piquant au point arrière sur les pois pour renforcer la couture.
11. Épinglez le bord DROIT intérieur inférieur du devant par-dessus l'extrémité de la bande dos et attache, ENDROIT CONTRE ENDROIT, en faisant coïncider les petits pois, les grands pois et les encoches. Piquez entre les grands et les petits pois, en piquant au point arrière sur les pois pour renforcer la couture. Épinglez et piquez les bords GAUCHES de la même façon.



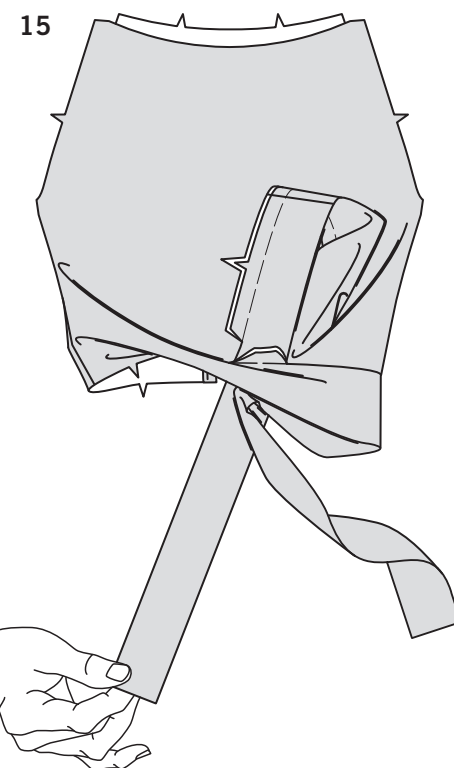
**12.** Dépliez la bande dos et attaches. **ENVERS CONTRE ENVERS**, épinglez les bords **DROITS** intérieurs devant ensemble, en faisant coïncider les petits pois, les grands pois et les encoches. Bâtisiez entre les petits pois. Épinglez de la même façon les bords **GAUCHES** intérieurs du devant. Bâtisiez entre le petit pois inférieur et le grand pois ; en piquant au point arrière sur le grand pois pour renforcer.



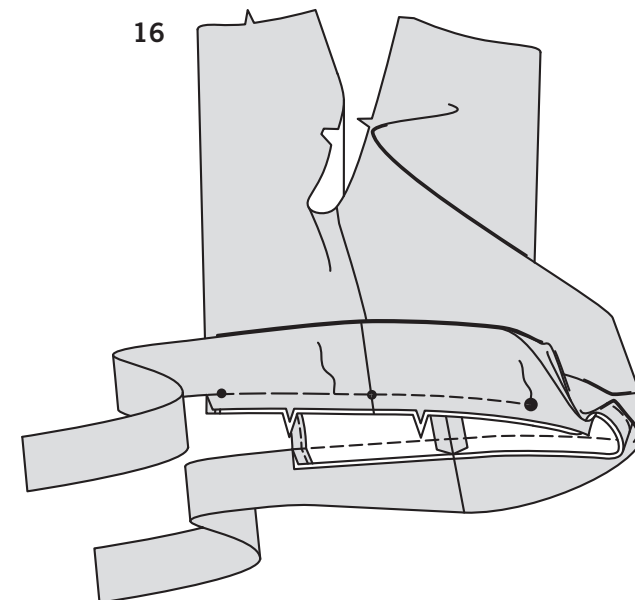
**13.** Pliez la bande dos et attache **GAUCHE** vers le bord de l'encolure. Amenez la couture latérale de la bande dos et attache **DROITE** sur la couture latérale **GAUCHE**, **ENDROIT CONTRE ENDROIT**, en faisant coïncider les petits pois, les grands pois et les encoches. Bâtisiez entre la couture latérale et le grand pois. Piquez le long du faufil, en piquant au point arrière sur le grand pois pour renforcer la couture.



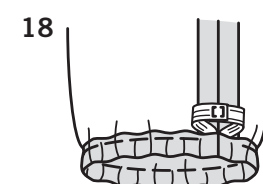
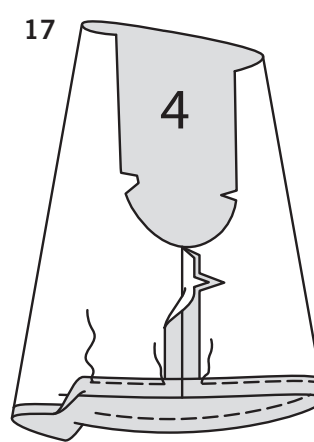
**14.** Sur l'**ENDROIT**, épinglez la bande dos et attache **DROITE** sur le dos **GAUCHE**, en faisant coïncider les petits pois et les encoches, en étirant le dos pour ajuster ; bâtissez. Piquez le long du faufil.



**15.** Retourner vers le bas le devant **DROIT** sur le côté **GAUCHE**. Amenez la bande dos et attache **GAUCHE** à travers l'ouverture sur la parementure, comme illustré.



**16.** Amenez la couture latérale de la bande dos et attache **GAUCHE** vers la couture latérale **DROITE**, **ENDROIT CONTRE ENDROIT**, en faisant coïncider les petits pois. Épinglez la bande dos et attache **GAUCHE** sur le devant et dos **DROIT**, en faisant coïncider les pois et les encoches, en étendant le dos pour ajuster ; bâtissez. Piquez le long du faufil, en piquant au point arrière sur le grand pois pour renforcer la couture.



### MANCHE A

**17.** Piquez la couture de dessous de bras de la manche (4). Pour former la coulisse, relevez 2 cm au fer sur le bord inférieur de la manche. Rentez 6 mm sur le bord non fini ; pressez. Piquez près du bord intérieur pressé, en laissant une ouverture pour enfiler l'élastique.

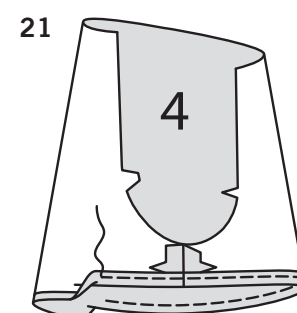
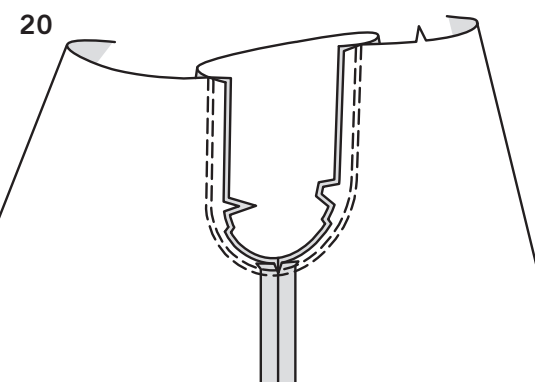
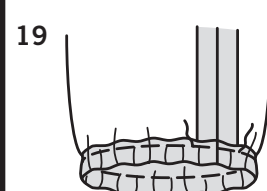
**18.** Coupez un morceau d'élastique pour chaque manche de la longueur du guide pour élastique (7). Enfilez l'élastique dans la coulisse ; ajustez. Piquez fermement les bouts de l'élastique ensemble.

**19.** Piquez en fermant l'ouverture. Distribuez l'ampleur également. **ASTUCE**- pour vous assurer que l'élastique ne soit pas tordu au moment de porter le vêtement, piquez à travers toute l'épaisseur de la coulisse dans le sillon de chaque couture.

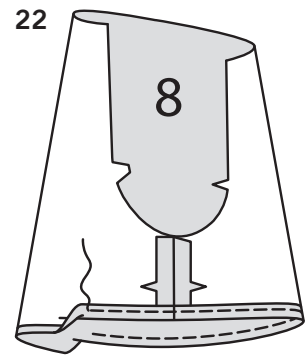
**20.** Retournez la manche à l'**ENDROIT**. Tenez le haut à l'**ENVERS** avec l'emmanchure vers vous. **ENDROIT CONTRE ENDROIT**, épinglez la manche sur le bord de l'emmanchure, en faisant coïncider les coutures de dessous de bras et les encoches. Bâtisiez. Piquez, puis piquez à 3 mm de la première piqûre. Égalisez la couture au-dessous des encoches près de la piqûre. Pressez la couture vers la manche.

### MANCHE B

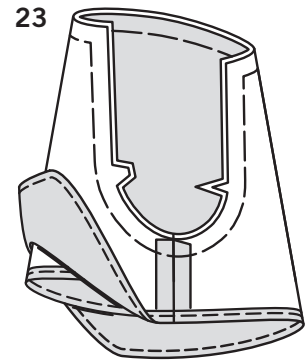
**21.** Piquez la couture de dessous de bras de la manche (4). Pour former un ourlet étroit, relevez 1.5 cm au fer sur le bord inférieur. Rentez le bord non fini pour rejoindre le pli. Piquez près du bord intérieur pressé.



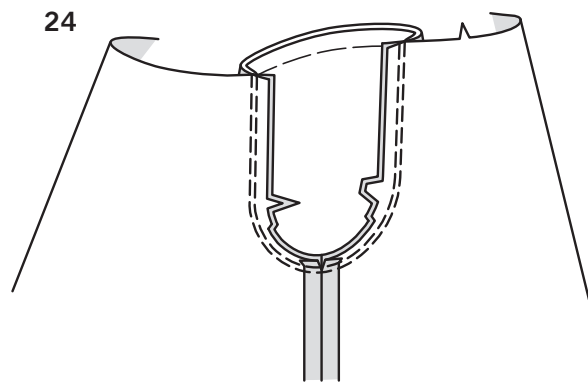




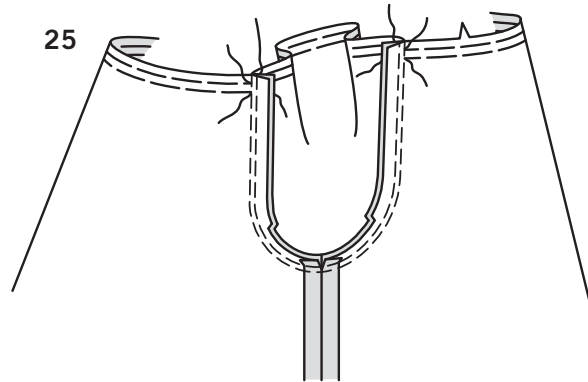
**22.** Piquez la couture de dessous de bras et formez un ourlet étroit sur le dessous de manche (8) comme décrit pour la manche.



**23.** Épinglez l'ENVERS de la manche sur l'ENDROIT du dessous de manche, en faisant coïncider la couture et les encoches. Bâtisiez les bords non finis ensemble.

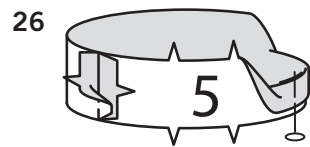


**24.** Retournez la manche à l'ENDROIT. Tenez le haut à l'ENVERS avec l'emmanchure vers vous. ENDROIT CONTRE ENDROIT, épinglez la manche sur le bord de l'emmanchure, en faisant coïncider les coutures de dessous de bras et les encoches. Bâtisiez. Piquez, puis piquez à 3 mm de la première piqûre. Égalisez la couture au-dessous des encoches près de la piqûre. Pressez la couture vers la manche.

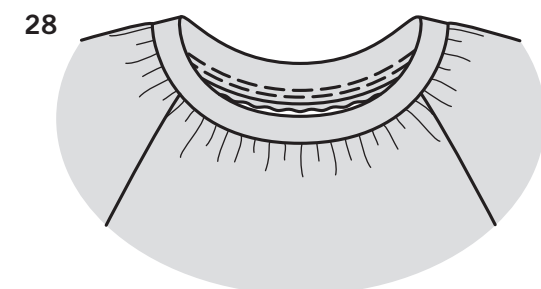
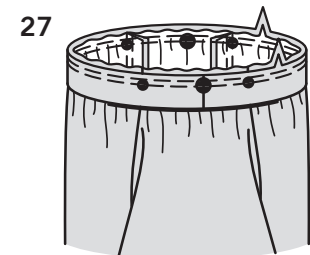


**25. FRONCEZ** le bord de l'encolure du devant, du dos et de la manche.

**26.** Piquez la couture d'épaule de la bande d'encolure (5). Pliez la bande en deux dans le sens de la longueur, ENVERS CONTRE ENVERS ; pressez. Épinglez.



**27.** Sur l'ENDROIT, épinglez la bande sur le bord de l'encolure ayant les bords non finis au même niveau, en faisant coïncider les milieux et les grands pois, en plaçant un grand pois sur la couture d'épaule GAUCHE, et les petits pois restants sur les coutures d'emmanchure, en tirant sur le fil de fronces pour ajuster. Piquez en couture de 1 cm. Puis piquez à 3 mm de la première piqûre à l'intérieur de la valeur de couture.



**28.** Pressez la couture vers le haut, en pressant la bande vers l'extérieur.