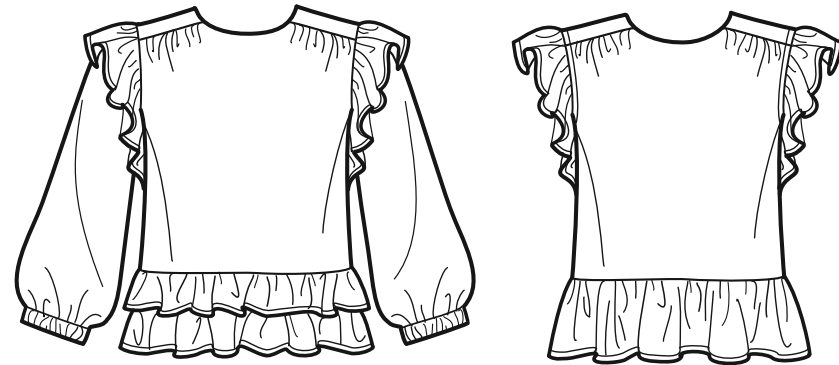


1 / 4
NEWLOOK® N6732

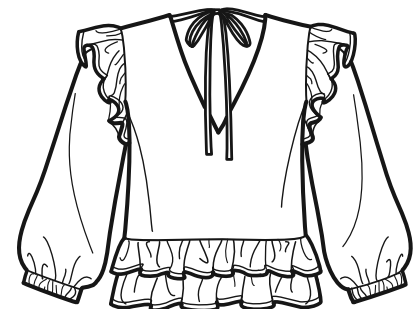
www.simplicity.com info@simplicity.com 1-888-588-2700

Merci d'avoir acheté ce patron de Simplicity. Nous avons déployé tous nos efforts pour vous offrir un produit de haute qualité.



A

B

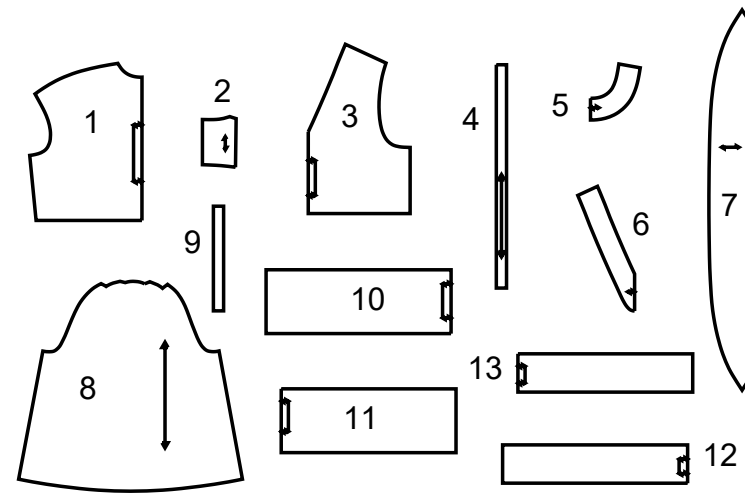


A



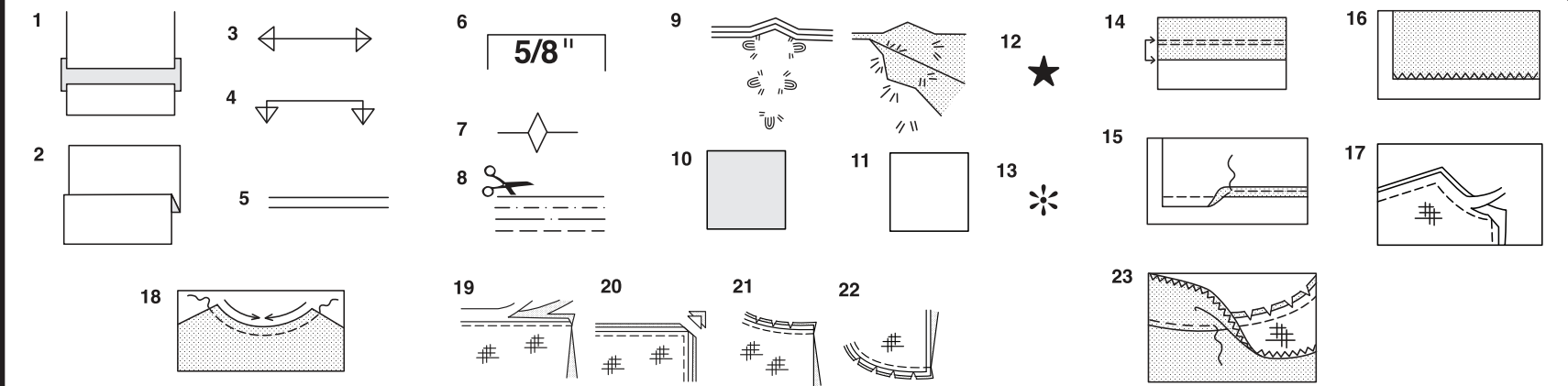
B

13 PIÈCES DE PATRON



- 1 DEVANT - A, B
- 2 EMPIÈCEMENT DEVANT - A, B
- 3 DOS - A, B
- 4 ATTACHE - A, B
- 5 PAREMENTURE DEVANT - A, B
- 6 PAREMENTURE DOS - A, B
- 7 VOLANT D'EMMANCHURE - A, B
- 8 MANCHE - A
- 9 GUIDE POUR ÉLASTIQUE DE LA MANCHE - A
- 10 VOLANT DEVANT - A, B
- 11 VOLANT DOS - A, B
- 12 VOLANT DEVANT SUPÉRIEUR - A
- 13 VOLANT DOS SUPÉRIEUR - A

SELVAGE (S)= LISIÈRE (S)
SEL. (S)= LIS.
FOLD= PLIURE
SINGLE THICKNESS= SIMPLE ÉPAISSEUR



Comment Utiliser Votre Patron Multi-Tailles

D'abord Préparez Votre Patron
Choisissez les pièces de patron selon le modèle que vous voulez faire.

Ce patron est fait aux mesures du corps avec aisance prévue pour le confort et l'élégance. Si vos mesures diffèrent de celles indiquées sur l'enveloppe du patron, ajustez les pièces avant de les placer sur le tissu.

Vérifiez la mesure depuis la base du cou jusqu'à la taille et la longueur de la robe, au besoin modifiez la pièce. Les lignes pour rallonger et raccourcir sont indiquées.

- 1. **POUR RALLONGER:** Coupez la pièce entre les lignes tracées et placez le papier au-dessous. Disposez la pièce et épinglez-la sur le patron.
- 2. **POUR RACCOURCIR:** Pliez le long des lignes tracées pour former un pli mesurant la moitié de la longueur à raccourcir, ex: 1.3cm de large pour raccourcir de 2.5cm

Marques Du Patron

- 3. **DROIT FIL:** placez-le à une distance régulière de la lisière ou d'un droit fil.
- 4. **PLIURE:** placez-la sur la pliure du tissu.
- 5. **LIGNES POUR RALLONGER OU RACCOURCIR**
- 6. **VALEUR DE COUTURE:** de 5/8" (1.5cm) sauf indication contraire.
- 7. **CRANS:** superposez les crans.
- 8. **LIGNES DE COUPE:** les patrons multi-tailles ont différentes lignes de coupe pour différentes tailles.
- 9. **POINTS DE TAILLEUR:** Avec du fil double, faites deux points lâches de façon à former une bride traversant le tissu et le patron en laissant dépasser de longs bouts. Coupez la bride pour ôter le patron. Coupez le fil entre les épaisseurs de tissu. Laissez les bouts de fil.

Plans de Coupe

Instructions Pour La Coupe

POUR LE TISSU PLIE OU EN DOUBLE ÉPAISSEUR - Placez le tissu endroit contre endroit et épinglez le patron sur l'envers du tissu.

POUR ÉPAISSEUR UNIQUE - Épinglez le patron sur l'endroit du tissu.

N.B. - Les pièces de patron doivent être disposées plus près les unes des autres pour les petites tailles. Faites des entailles dans la ligne de coupe.

AVANT d'ôter le patron du tissu, reportez toutes les marques en faisant des points de tailleur ou en utilisant du papier-calque de couturière.

- 10. CODE: patron côté imprimé sur le dessus
- 11. CODE: patron côté imprimé sur le dessous
- 12. CODE: Coupez toutes les pièces sauf celles qui dépassent au-delà du tissu, puis ouvrez le tissu et sur l'ENDROIT du tissu, coupez dans les positions indiquées
- 13. CODE: Pour les plans de coupe avec ou sans sens assurez-vous que le tissu est placé avec le sens ou les motifs dans la même direction.

Avant d'épingler la pièce de patron sur le tissu, repassez-la à sec avec un fer chaud pour ôter les plis

Instructions De Couture

Code	Endroit	Envers	Entoilage	Doubleure

Cousez le vêtement en suivant les **Instructions de Couture.**

EPINGLEZ ou bâtissez les coutures en superposant les crans.

PIQUEZ en coutures de 5/8" (1.5cm) sauf indication contraire

OUVREZ LES COUTURES AU FER, sauf indication contraire, en crantant au besoin de façon que les coutures soient bien plates.

14. **POUR SOUTENIR ou FRONCER-** Relâchez légèrement la tension de l'aiguille. L'ENDROIT vers vous, piquez à longs points à 5/8" (1.5cm) du bord coupé. Repiquez à 1/4" (6mm) dans la valeur de couture.

FINITON DU BORD - Finissez les bords non finis des coutures, ourlets et parementures en utilisant l'une des méthodes suivantes:

15. Piquez à 1/4" (6mm) du bord, rentrez le long de la piqure et piquez.

16. Piquez les bords non finis à point zig-zag ou overlock.

17. **ENTOILAGE -** Épinglez l'entoilage sur l'ENVERS du tissu. Biaisiez les coins qui seront pris dans les coutures. Faites un bâti-machine à 1/2" (1.3cm) du bord coupé (paraissant seulement sur la première illustration). Recoupez l'entoilage tout près du bâti. Pour l'entoilage THERMOCOLLANT, suivez les indications du fabricant.

18. **PIQUE DE SOUTIEN -** Piquez à 1/2" (1.3cm) du bord coupé dans la direction des flèches (paraissant sur le premier croquis seulement).

COUPE EN DEGRADE - Recoupez les valeurs de couture en dégradé.

19. Recoupez les coutures fermées.

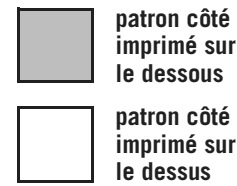
20. Biaisiez les coins

21. Crantez les angles

22. Crantez les courbes

23. **SOUS-PIQUEZ -** Repassez la parementure en dehors du vêtement; repassez la couture vers la parementure. Avec la parementure vers vous, sous-piquez tout près de la couture à travers la parementure et les valeurs de

Plans de Coupe



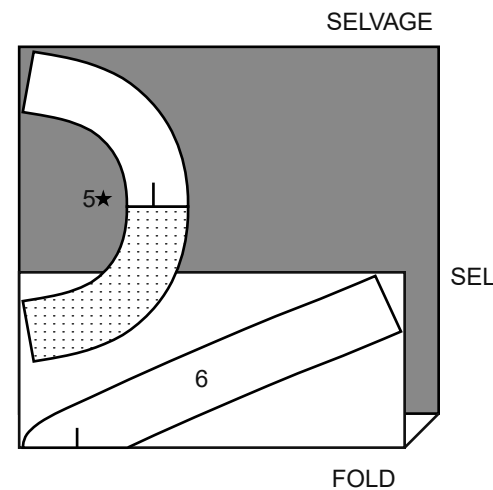
LA POSITION DES PIÈCES PEUT VARIER LÉGEREMENT SELON VOTRE TAILLE DE PATRON

IMPORTANT: POUR DÉCOUPER LES PIÈCES DE PATRON. COUPEZ LE LONG DE LA LIGNE DE LA TAILLE AMÉRICAINE CORRESPONDANT À VOTRE TAILLE.

ENTOILAGE A, B

UTILISEZ LES PIÈCES 5 6

20" (51CM)

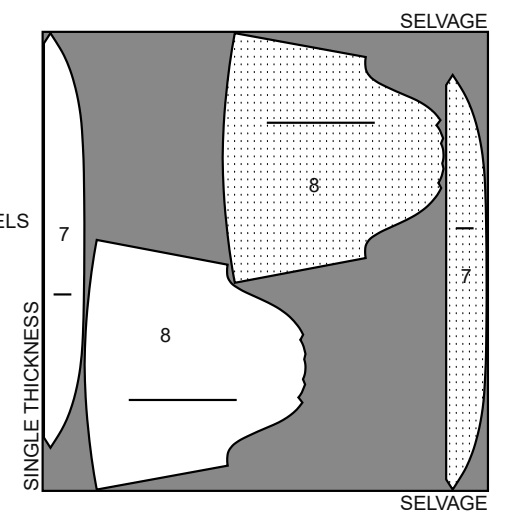
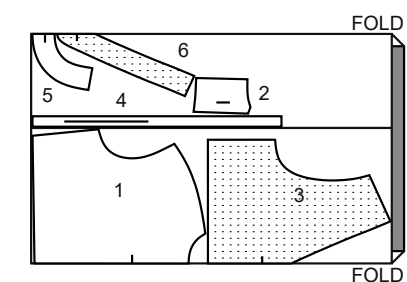
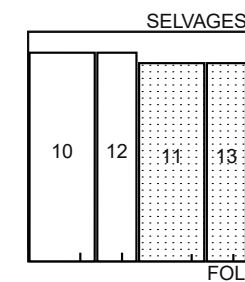


A

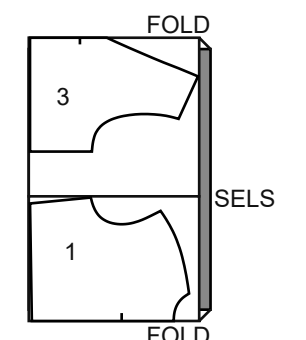
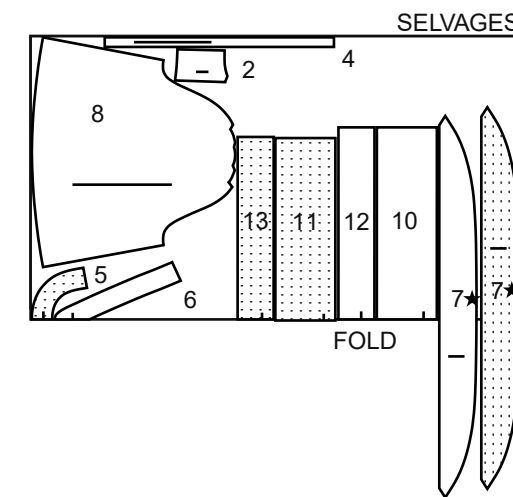
UTILISEZ LES PIÈCES 1 2 3 4 5 6 7 8 10 11 12 13

LA PIÈCE 9 EST COUPÉE DANS L'ÉLASTIQUE

45" (115CM)
AVEC SENS



60" (150CM)
AVEC SENS

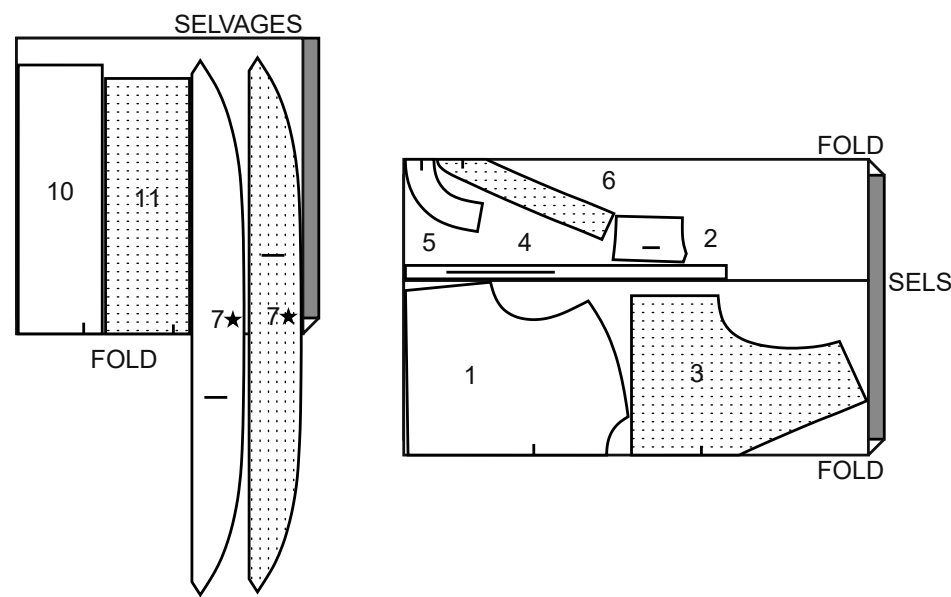


SUITE DU PLAN DE COUPE PAGE 2

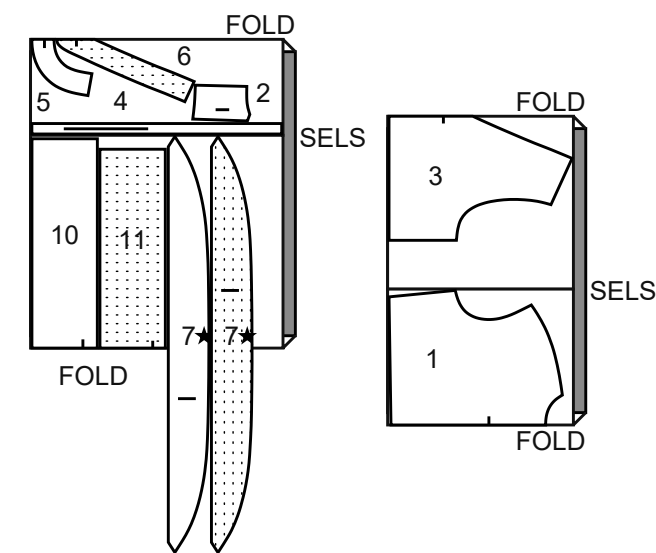
B

UTILISEZ LES PIÈCES 1 2 3 4 5 6 7 10 11

45" (115CM)
AVEC SENS



60" (150CM)
AVEC SENS



LES PIÈCES DU PATRON SERONT IDENTIFIÉES PAR DES NUMÉROS LA PREMIÈRE FOIS QU'ELLES SERONT UTILISÉES.

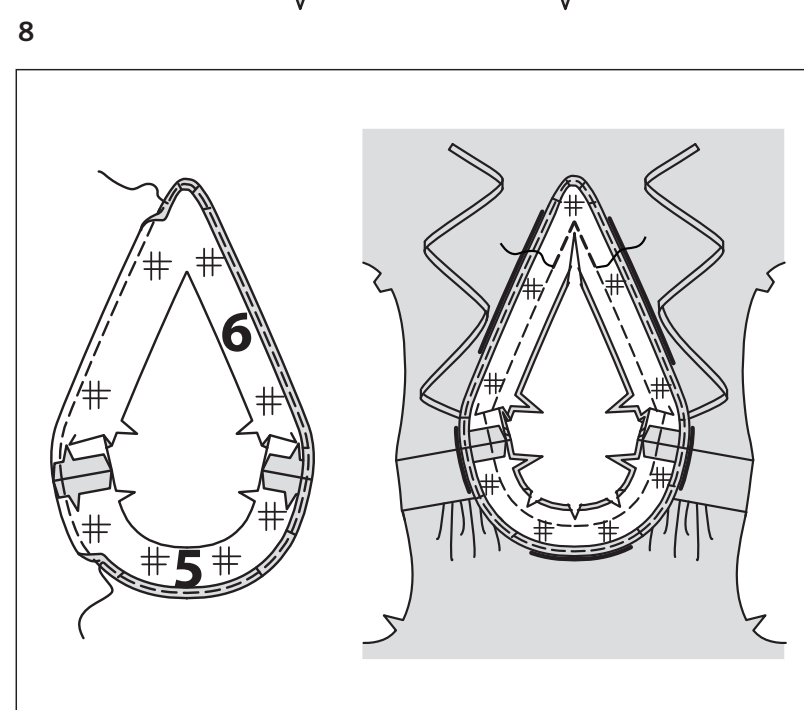
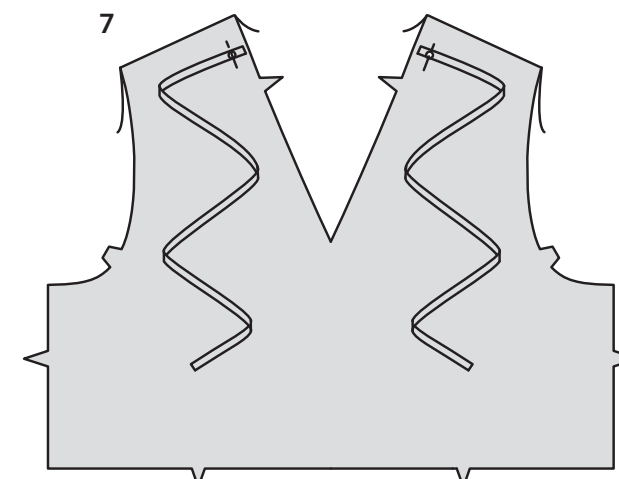
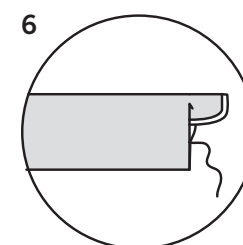
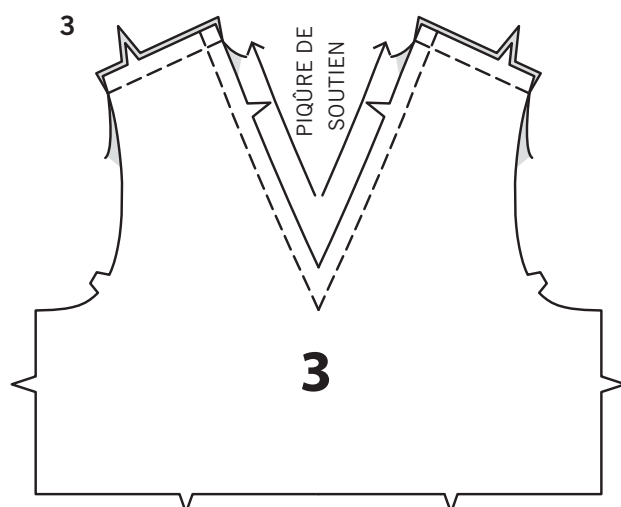
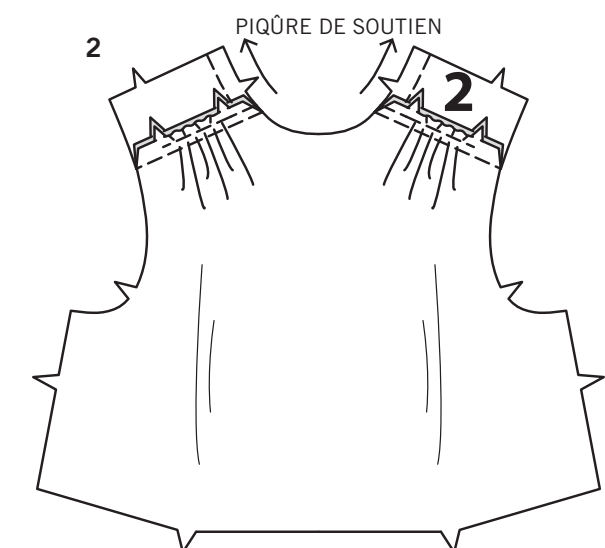
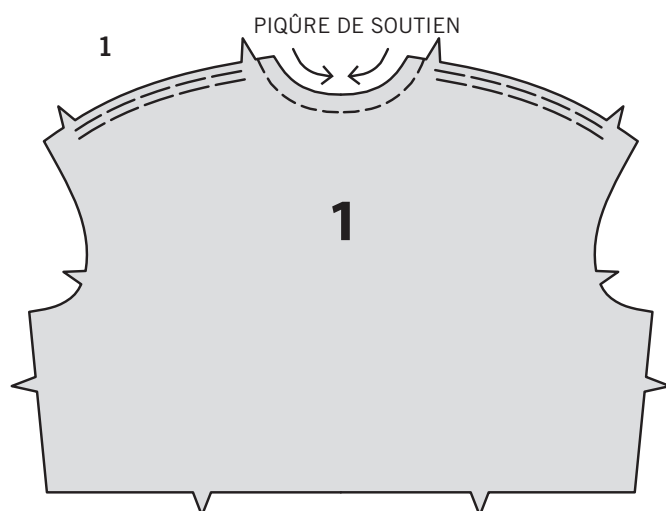
PIQUEZ LES COUTURES ENDROIT CONTRE ENDROIT, SAUF INDIQUÉ DIFFÉREMMENT.

HAUT A, B

1. Faites une **PIQÛRE DE SOUTIEN** sur le bord de l'encolure du devant (1). **FRONCEZ** le bord supérieur entre les encoches.

2. Faites une **PIQÛRE DE SOUTIEN** sur le bord de l'encolure de l'empècement devant (2). Épingler le devant et le bord inférieur des pièces de l'empècement devant, en faisant coïncider les encoches. Tirez sur le fil de fronces pour ajuster, en distribuant l'ampleur également ; bâtissez. Piquez. Pressez la couture vers l'empècement.

3. Faites une **PIQÛRE DE SOUTIEN** sur le bord de l'encolure du dos (3). Piquez le dos et le devant sur les coutures d'épaule.



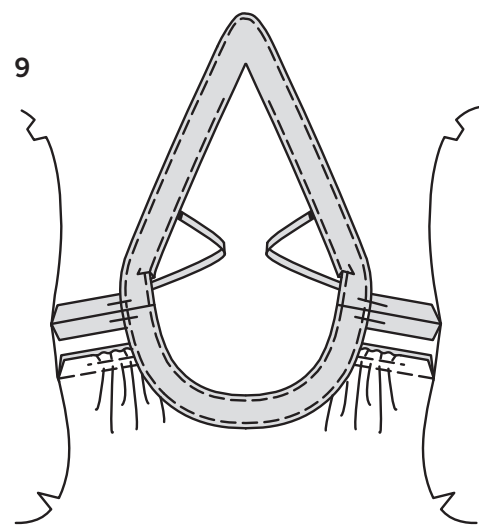
4. Pliez chaque attache (4) en deux dans le sens de la longueur, **ENDROIT CONTRE ENDROIT**. Piquez à 6 mm du bord non fini. Avec une aiguille, attachez un fil solide à une extrémité de l'attache.

5. Tirez sur le chas de l'aiguille vers le devant, à travers la pliure, en retournant la boucle à l'ENDROIT.

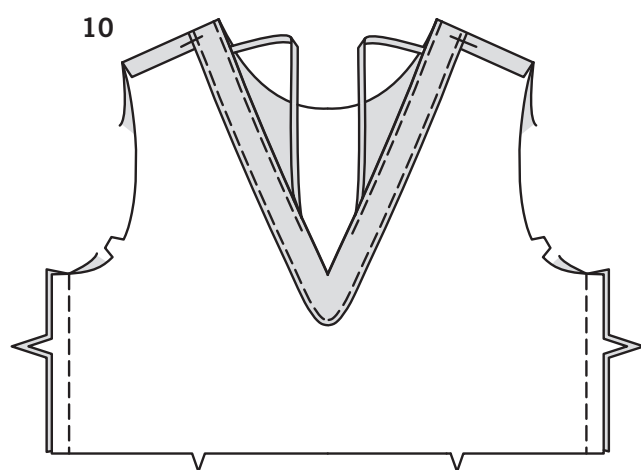
6. Repliez 6 mm sur l'extrémité de l'attache sans grand pois. Cousez ensemble les extrémités retournées de façon invisible aux points coulés ou si vous préférez, piquez le bord près du bord retourné à travers toute l'épaisseur.

7. Sur l'ENDROIT, bâtissez les attaches au dos, en faisant coïncider les grands pois.

8. Posez l'ENTOILAGE sur les pièces de la parementure devant (5) et de la parementure dos (6). Piquez les coutures d'épaule des pièces de la parementure. **FINISSEZ LE BORD** sur le bord sans encoche. **ENDROIT CONTRE ENDROIT**, épinglez la parementure sur le bord de l'encolure (par-dessus les attaches), en faisant coïncider les milieux et les coutures d'épaule. Piquez le long de la ligne de couture et des lignes de piqûre sur la parementure dos. Pour renforcer la couture au niveau du milieu dos, piquez de nouveau par-dessus la première piqûre. **COUPEZ LES VALEURS DE COUTURE EN DÉGRADÉ**. Crantez la valeur de couture vers la piqûre au niveau du milieu dos, en veillant à ne pas couper à travers la piqûre.



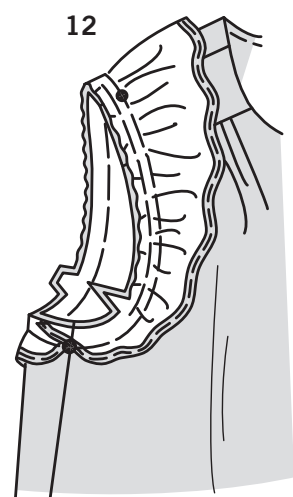
- 9. SOUS-PIQUER** la parementure aussi loin que possible. Retournez la parementure vers l'INTÉRIEUR ; pressez. Pour empêcher que la parementure s'enroule vers l'EXTÉRIEUR, fixez-la sur les valeurs de couture de l'épaule en bâtissant à la main.



- 10.** Piquez le devant et le dos sur les coutures latérales.

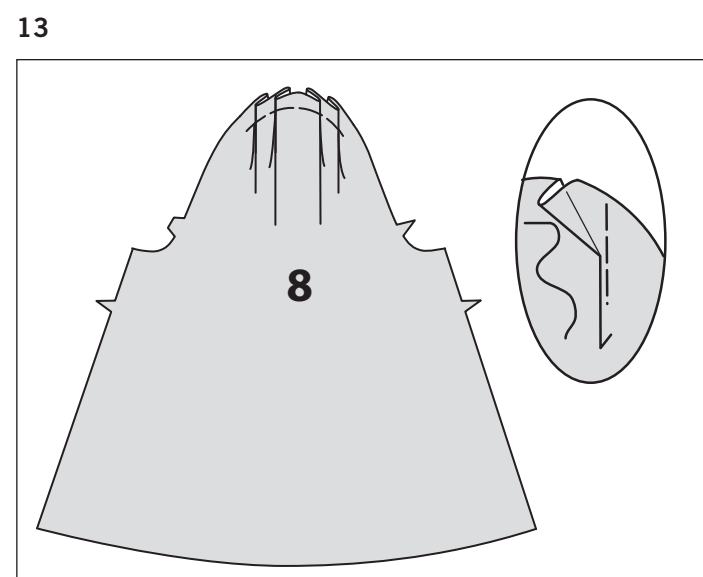


- 11.** Rentrez au fer la valeur de couture de l'ourlet sur le bord rectiligne des pièces du volant d'emmanchure (7). Pour former un ourlet étroit, rentrez le bord non fini pour rejoindre le pli ; pressez. Piquez l'ourlet sur place. **FRONCEZ** le bord supérieur entre les encoches.

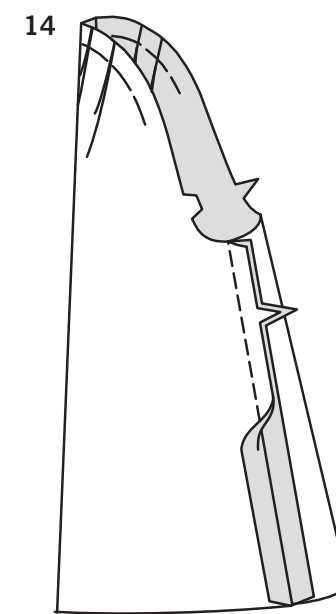


- 12.** ENDROIT CONTRE ENDROIT, épinglez le volant sur le bord de l'emmanchure, en faisant coïncider les encoches, en plaçant le petit pois du milieu sur la couture d'épaule et les petits pois restants sur la couture latérale, comme illustré. Tirez sur le fil de fronces pour ajuster, en distribuant l'ampleur également ; bâtissez.

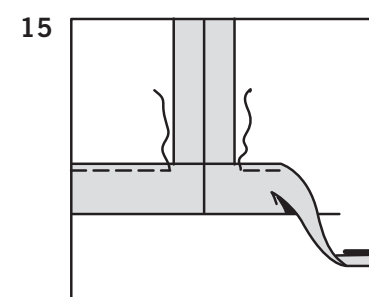
CONTINUEZ COMME SUIT POUR LE HAUT A



- 13.** Pour former les plis sur l'ENDROIT des pièces de la manche (8), pliez le long des lignes continues. Superposez les pliures aux lignes pointillées ; épinglez. Bâtissez les bords non finis.

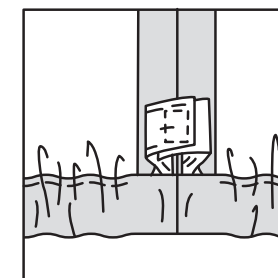


- 14.** Piquez la couture de dessous de bras de la manche.

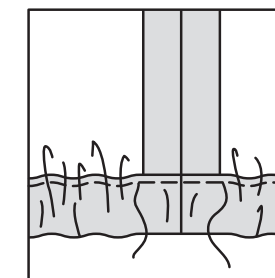


- 15.** Pressez 3.8 cm sur le bord inférieur de la manche vers l'INTÉRIEUR, en formant une coulisse. Rentrez au fer 6 mm sur le bord non fini. Piquez près du bord intérieur de la coulisse, en laissant une ouverture pour enfiler l'élastique.

16

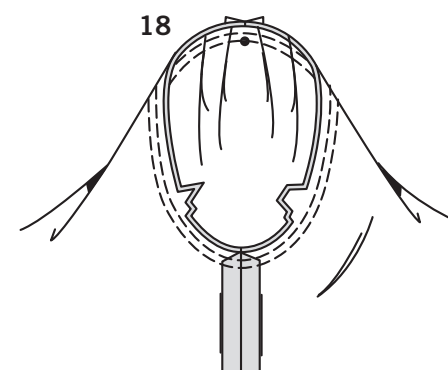


17



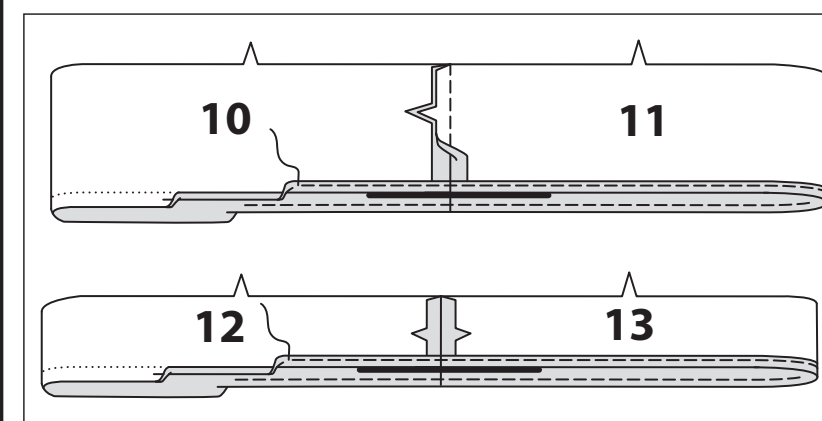
- 16.** Coupez un morceau d'élastique de la longueur du guide pour élastique de la manche (9). Superposez les extrémités et piquez solidement ensemble.

- 17.** Piquez en fermant l'ouverture. Distribuez l'ampleur également. **ASTUCE** - pour vous assurer que l'élastique ne soit pas tordu au moment de porter le vêtement, piquez à travers toute l'épaisseur de la coulisse dans le sillon de chaque couture.



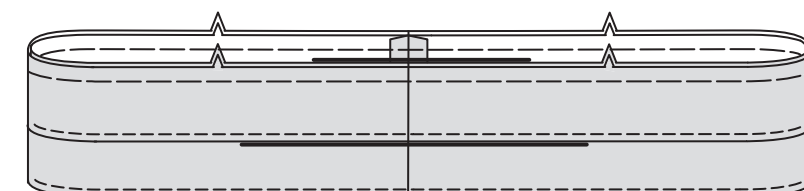
- 18.** Retournez la manche à l'ENDROIT. Tenez le haut à l'ENVERS avec l'emmanchure vers vous. ENDROIT CONTRE ENDROIT, épinglez la manche sur le bord de l'emmanchure (par-dessus le volant) avec le petit pois du milieu sur la couture d'épaule, en faisant coïncider les coutures de dessous de bras et les encoches. Bâtissez. Piquez. Puis piquez à 3 mm de la première piqûre. Egalisez la couture au-dessous des encoches près de la piqûre. Ne pressez que la valeur de couture.

19



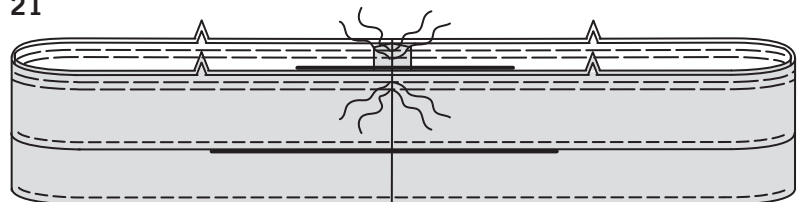
- 19.** Piquez ensemble les extrémités à encoche du volant devant (10) et du volant dos (11). Rentrez au fer la valeur de couture de l'ourlet sur le bord sans encoche. Pour former un ourlet étroit, rentrez le bord non fini pour rejoindre le pli ; pressez. Piquez l'ourlet en place. Piquez et ourlez de la même façon les pièces du volant devant supérieur (12) et du volant dos supérieur (13).

20



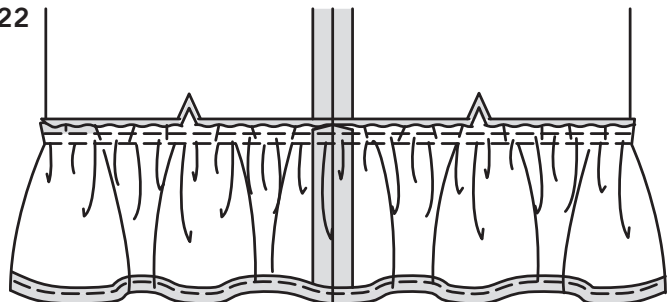
- 20.** Ayant les ENDROITS vers le haut, vers vous, et avec les bords non finis au même niveau, bâtissez les bords supérieurs des volants ensemble, en faisant coïncider les encoches et les coutures.

21



21. FRONCEZ le bord non fini du volant à travers toute l'épaisseur, en arrêtant les points aux coutures latérales.

22



22. ENDROIT CONTRE ENDROIT, épinglez le volant sur le bord inférieur du haut, en faisant coïncider les encoches, les milieux et les coutures latérales.
Tirez sur le fil de fronces pour ajuster ; bâtissez. Piquez.
Pressez les volants vers l'extérieur, en pressant la couture vers le haut.
Au moment de porter le haut, consolidez les extrémités des attaches au dos.

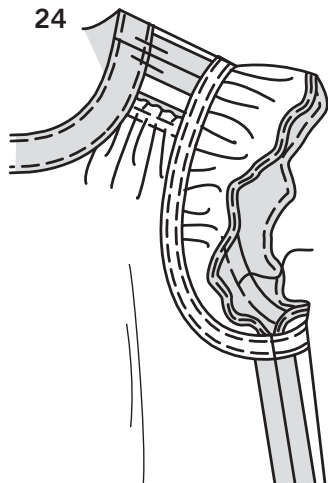
23



CONTINUEZ COMME SUIT POUR LE MODÈLE B

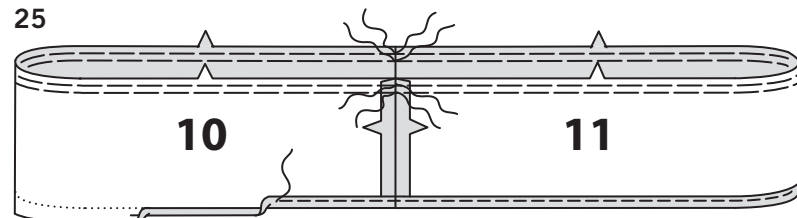
23. Dépliez un bord du ruban de biais simple.
ENDROIT CONTRE ENDROIT, épinglez le ruban sur le bord de l'emmanchure (par-dessus le volant) ayant le pli à 1.5 cm du bord non fini, en rentrant et en superposant une extrémité sur la couture latérale.
Piquez.
COUPEZ LES VALEURS DE COUTURE EN DÉGRADÉ.
SOUS-PIQUEZ le ruban.

24



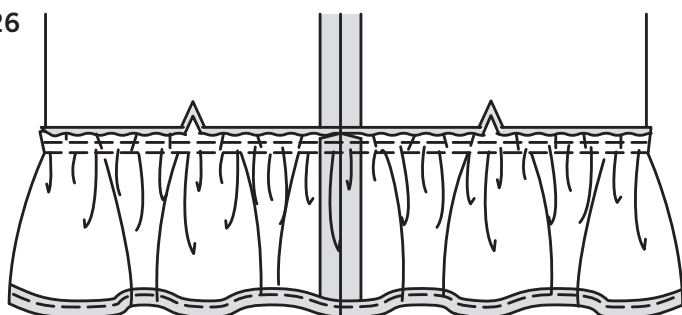
24. Retournez le ruban vers l'INTÉRIEUR ; pressez.
Bâtissez près du bord intérieur du ruban.
Sur l'ENDROIT, surpiquez le long du faufil.

25



25. Piquez les extrémités à encoche du volant devant (10) et du volant dos (11).
Rentrez au fer la valeur de couture de l'ourlet sur le bord sans encoche. Pour former un ourlet étroit, repliez le bord non fini pour rejoindre le pli ; pressez.
Piquez l'ourlet en place.
FRONCEZ le bord non fini à encoche du volant, à travers toute l'épaisseur, en arrêtant les points aux coutures latérales.

26



26. ENDROIT CONTRE ENDROIT, épinglez le volant sur le bord inférieur du haut, en faisant coïncider les encoches, les milieux et les coutures latérales.
Tirez sur le faufil pour ajuster ; bâtir. Piquez.
Pressez le volant vers l'extérieur, en pressant la couture vers le haut.