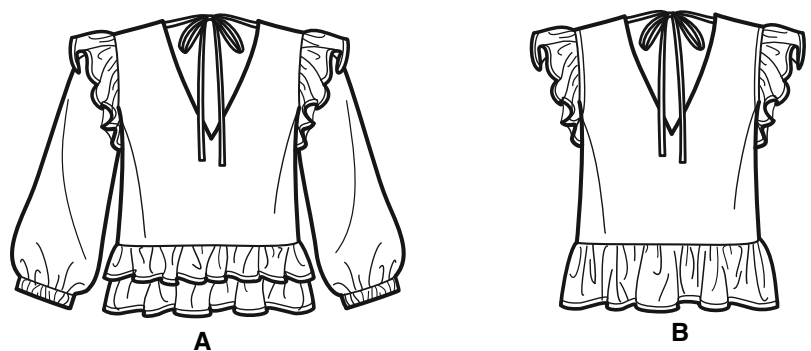
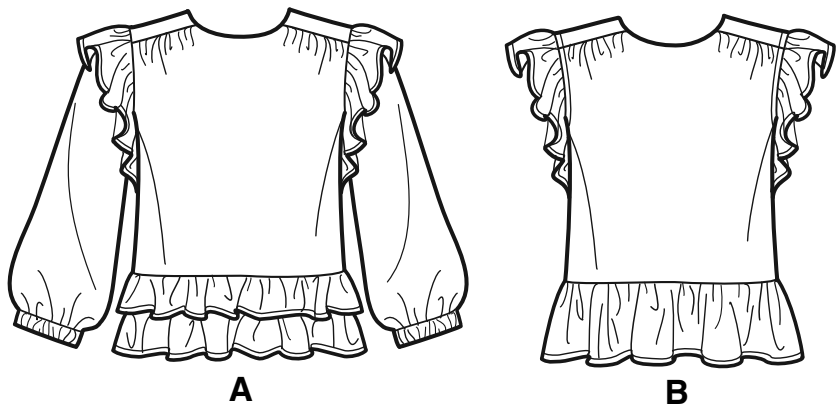


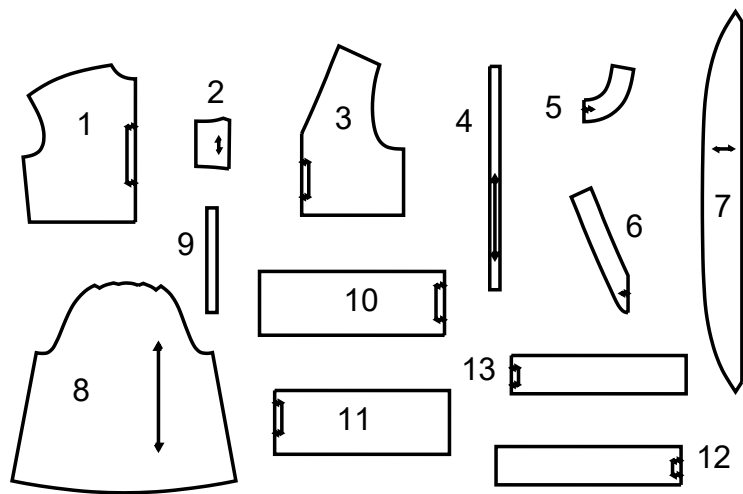
NEW LOOK® N6732

www.simplicity.com info@simplicity.com 1-888-588-2700

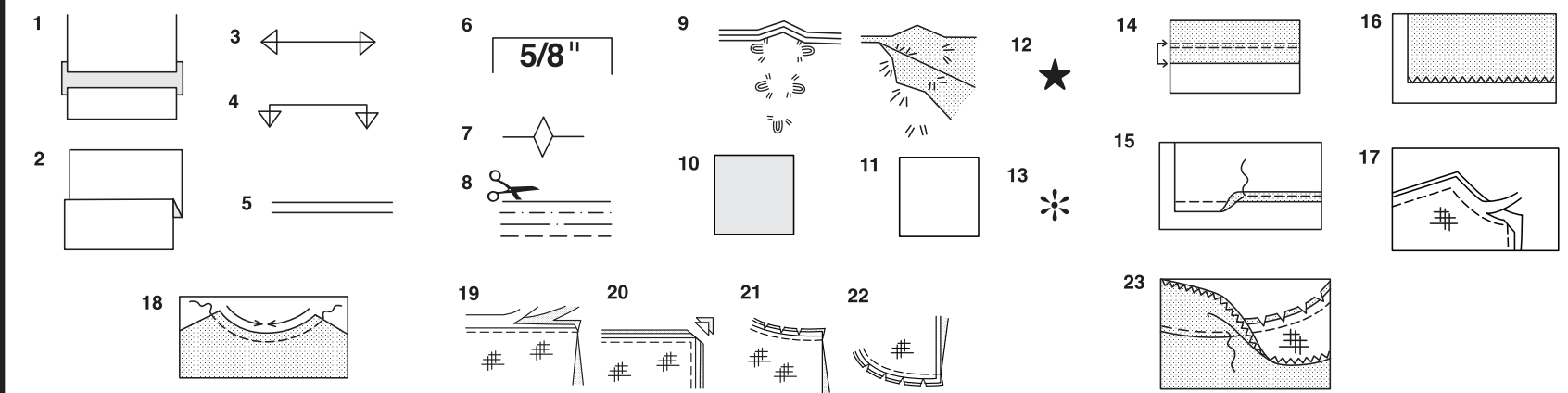
Thank you for purchasing this New Look pattern. We made every effort to provide you with a high quality product. Gracias por haber comprado este patrón de New Look. Hemos hecho todos los esfuerzos para ofrecerle un producto de alta calidad.



13 PIECES



- 1 FRONT - A,B
- 2 YOKE FRONT - A,B
- 3 BACK - A,B
- 4 TIE END - A,B
- 5 FRONT FACING - A,B
- 6 BACK FACING - A,B
- 7 ARMHOLE RUFFLE - A,B
- 8 SLEEVE - A
- 9 SLEEVE ELASTIC GUIDE - A
- 10 FRONT RUFFLE - A,B
- 11 BACK RUFFLE - A,B
- 12 UPPER FRONT RUFFLE - A
- 13 UPPER BACK RUFFLE - A



How To Use Your Multi Size Pattern

First Prepare Your Pattern

Select the pattern pieces according to the view you are making.

This pattern is made to body measurements with ease allowed for comfort and style. If your body measurements differ from those on the pattern envelope adjust the pieces before placing them on the fabric.

Check your back neck to waist and dress length, if necessary, alter the pattern. Lengthening and shortening lines are indicated.

1. **TO LENGTHEN** : Cut pattern between printed lines and place paper underneath. Spread pattern the required amount and pin to paper.
2. **TO SHORTEN** : Fold at the printed lines to form a pleat half the amount to be shortened, ie 1/2" (1.3cm) deep to shorten 1" (2.5cm).

Study Your Pattern Markings

3. **STRAIGHT GRAIN** : Place an even distance from selvage or a straight thread.
4. **FOLD** : Place on fold of fabric.
5. **LENGTHENING AND SHORTENING LINES**.
6. **SEAM ALLOWANCE** : 5/8" (1.5cm) unless otherwise stated.
7. **NOTCHES** : Match notches.
8. **CUTTING LINES** : Multi patterns have different cutting lines for different sizes.
9. **TAILOR-TACKS** : With double thread make two loose stitches forming loop through fabric layers and pattern leaving long ends. Cut loop to remove pattern. Snip thread between fabric layers. Leave tufts.

Cutting Layouts

Cutting Directions

FOR FOLDED AND DOUBLE LAYER FABRIC - Place fabric with right side inside and pin pattern on wrong side of fabric.

FOR SINGLE LAYER - Pin pattern on right side of fabric. NOTE: Pattern pieces may interlock more closely for smaller sizes. Cut notches out from cutting line.

BEFORE removing pattern from fabric, transfer all pattern markings using tailor tacks or dressmaking tracing paper.

10. **KEY**: pattern printed side down
11. **KEY**: pattern printed side up
12. **KEY**: Cut out all pieces except pieces that extend beyond folded fabric, then open out fabric and on RIGHT side of fabric, cut in positions as shown.
13. **KEY**: For with and without nap layouts ensure fabric is placed with nap or design running in same direction.

Before pinning to fabric, press tissue pattern with a warm dry iron to remove creases.

Sewing Directions

Fabric Key	Right Side	Wrong Side	Interfacing	Lining
	☐	☐	☐	☐

Sew garment following **Sewing Directions**.

PIN or machine-baste seams matching notches.

STITCH 5/8" (1.5cm) seams unless otherwise stated.

PRESS seams open unless otherwise indicated, clipping when necessary so seams will lie flat.

14. **EASE-STITCH** or **GATHER** - Loosen needle tension slightly. With RIGHT side up, stitch 5/8" (1.5cm) from cut edge using a long stitch. Stitch again 1/4" (6mm) away in the seam allowance.

EDGE FINISH - Neaten raw edges of seams, hems and facings using one of the following methods.

15. Stitch 1/4" (6mm) from edge, turn under along stitching and stitch.

16. Zig-zag or overlock raw edges.

17. **INTERFACING** — Pin interfacing to WRONG side of fabric. Cut across corners that will be enclosed with seams. Machine-baste 1/2" (1.3cm) from cut edge. (Shown only on first illustration). Trim interfacing close to machine-basting. For FUSIBLE interfacing, follow manufacturer's directions.

18. **STAY-STITCH** —Stitch 1/2" (1.3cm) from cut edge, in direction of arrows: (Shown only in the first illustration).

LAYERING — Trim seam allowance in layers.

19. Layer enclosed seams

20. Trim corners

21. Clip inner curves

22. Notch outer curves

23. **UNDERSTITCH** —Press facing away from garment; press seam toward facing. Facing side up, understitch close to seam through facing and seam allowances.

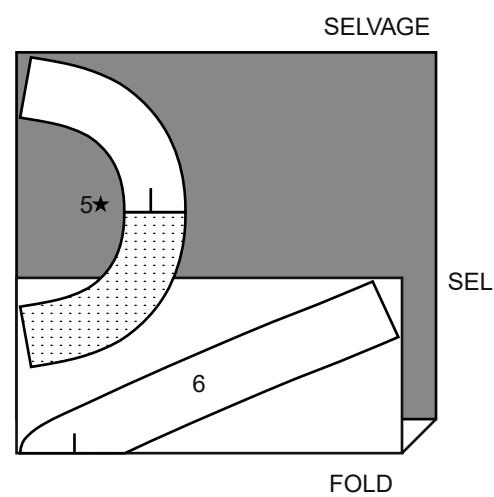
Cutting Layouts



INTERFACING A,B

USE PIECES 5 6

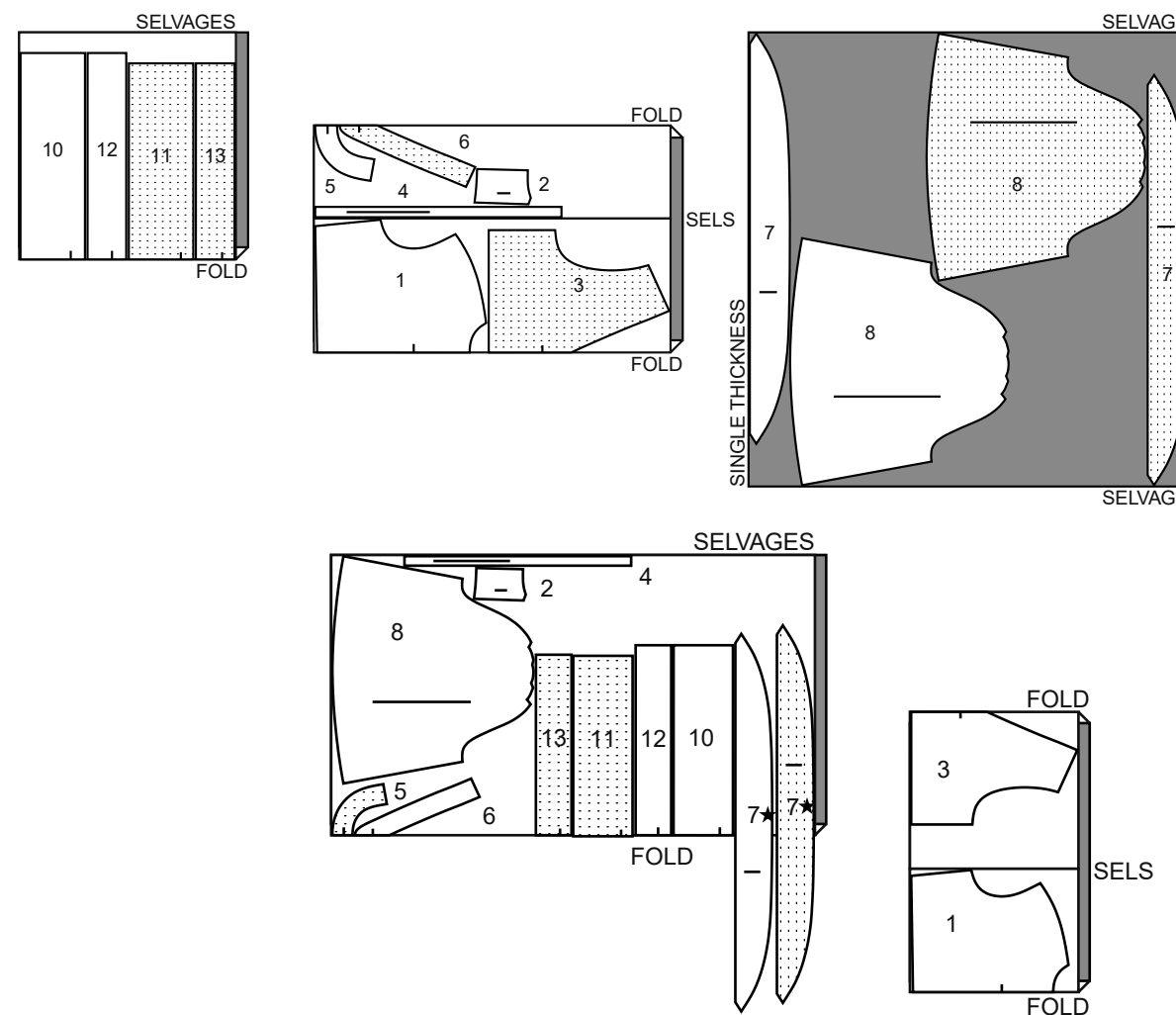
1 20" (51CM)



A
USE PIECES 1 2 3 4 5 6 7 8 10
11 12 13
PIECE 9 IS CUT OF ELASTIC

2A 45" (115CM)
WITH NAP

2B 60" (150CM)
WITH NAP



CUTTING LAYOUTS CONTINUED ON PAGE 2

Español

ENTRETELA A,B

USE LAS PIEZAS 5 6

1 20" (51CM)

A

USE LAS PIEZAS 1 2 3 4 5 6 7 8 10
11 12 13

PIEZA 9 SE CORTA DE EL ELÁSTICO

2A 45" (115CM)
CON PELUSA

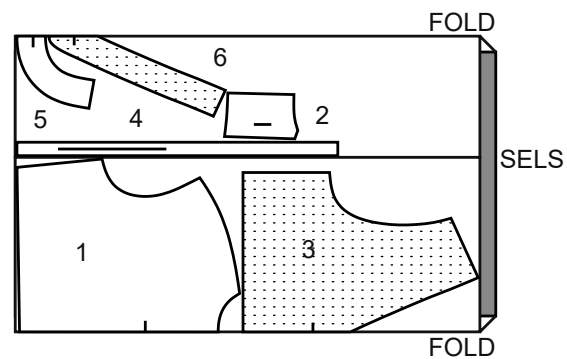
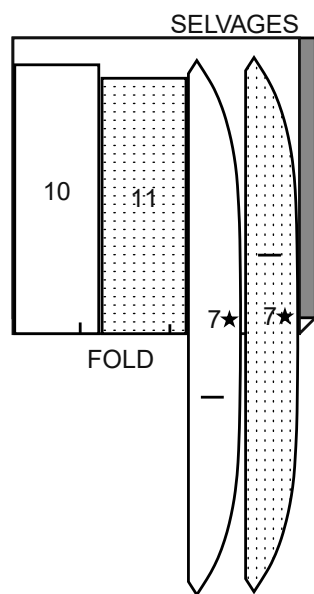
2B 60" (150CM)
CON PELUSA

MAS DIAGRAMA DE CORTE EN LA PÁGINA 2

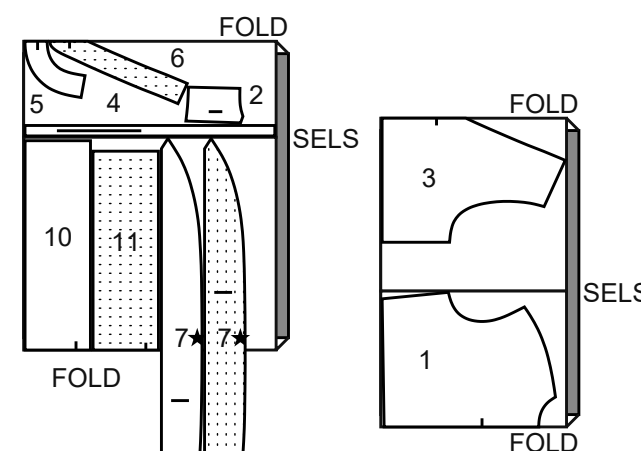
B

USE PIECES 1 2 3 4 5 6 7 10 11

3A 45" (115CM)
WITH NAP



3B 60" (150CM)
WITH NAP



B

USE LAS PIEZAS 1 2 3 4 5 6 7 10 11

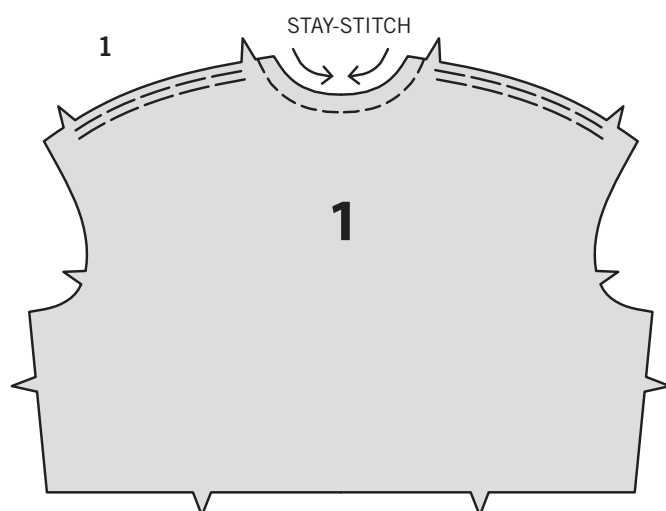
3A 45" (115CM)
CON PELUSA

3B 60" (150CM)
CON PELUSA

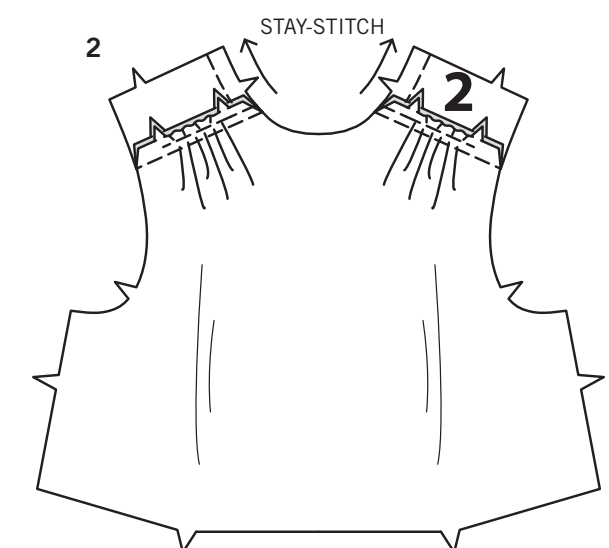
PATTERN PIECES WILL BE IDENTIFIED BY NUMBERS THE FIRST TIME THEY ARE USED.

STITCH SEAMS WITH RIGHT SIDES TOGETHER UNLESS OTHERWISE STATED.

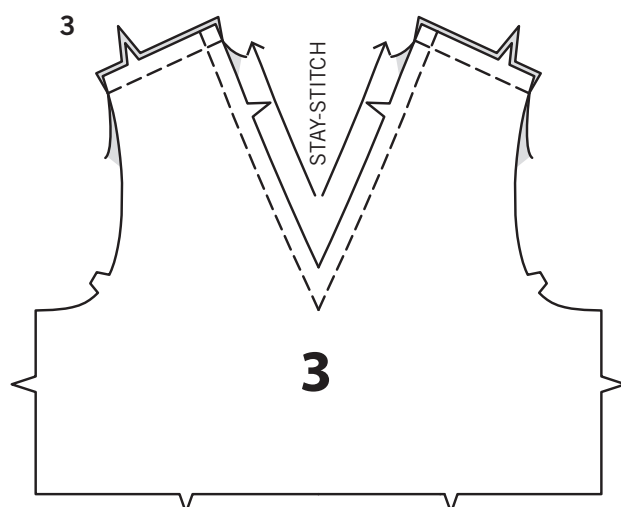
TOP A, B



- 1. STAY-STITCH** neck edge of front (1).
GATHER upper edge between notches.



- 2. STAY-STITCH** neck edge of yoke front (2).
Pin front to lower edge of yoke front sections, matching notches. Pull up gathering stitches to fit, distributing fullness evenly; baste. Stitch.
Press seam toward yoke.



- 3. STAY-STITCH** neck edge of back (3).
Stitch back to front at shoulder seams.

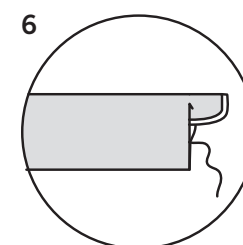
4



- Fold each tie end (4) in half, lengthwise, with **RIGHT** sides together. Stitch in a 1/4" (6mm) from raw edge. With a needle, attach a strong thread to one end of tie.

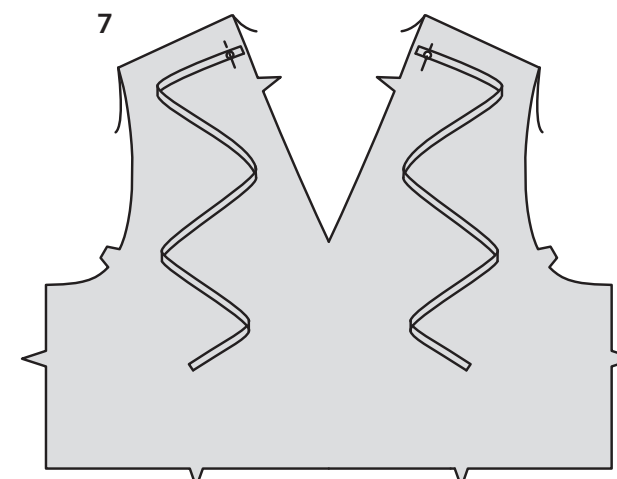


- Draw needle eye forward, through fold, turning loop **RIGHT** side out.



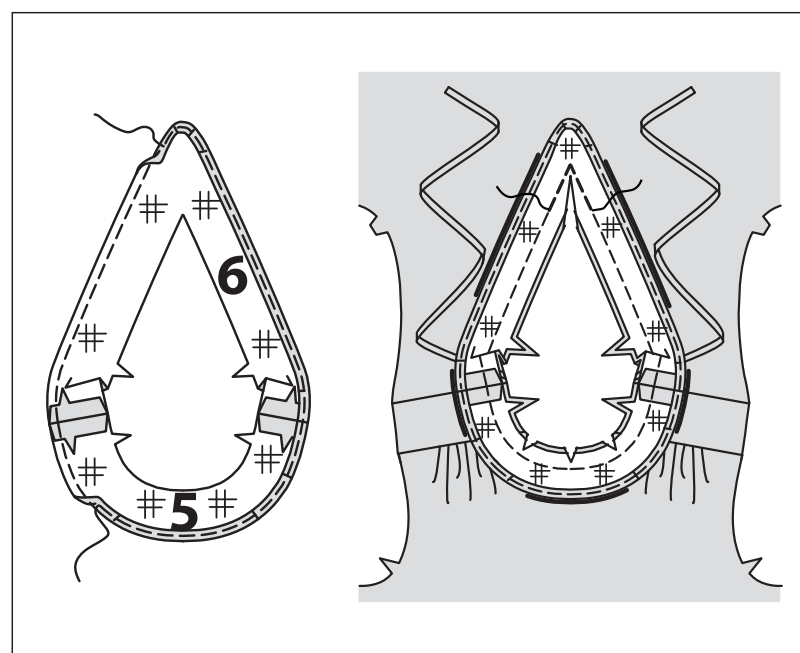
- Tuck in 1/4" (6mm) on end of tie without large dot. Invisibly slip-stitch turned ends together or if you prefer, edge-stitch close to turned edge through all thicknesses.

7

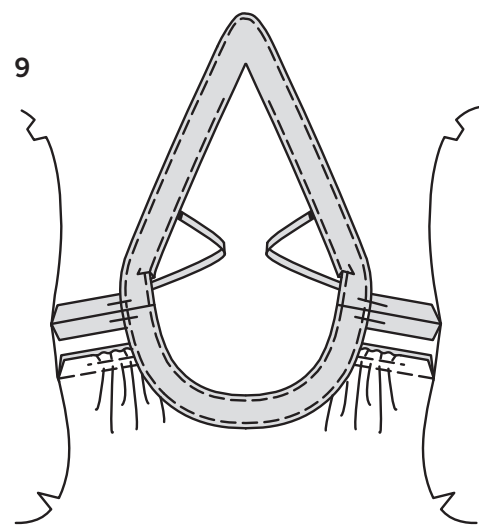


- On **OUTSIDE**, baste ties to back, matching large dots.

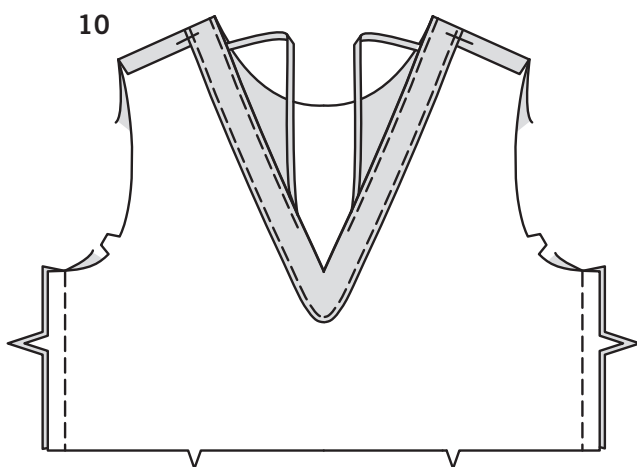
8



- Apply **INTERFACING** to front facing (5) and back facing (6) sections. Stitch shoulder seams of facing sections. **EDGE FINISH** unnotched edge. With **RIGHT** sides together, pin facing to neck edge (over ties), matching centers and shoulder seams. Stitch along seam line and along stitching lines on back facing. To reinforce seam at center back, stitch again over first stitching. **LAYER** seam. Clip seam allowance to stitching at center back, being careful not to cut through stitching.



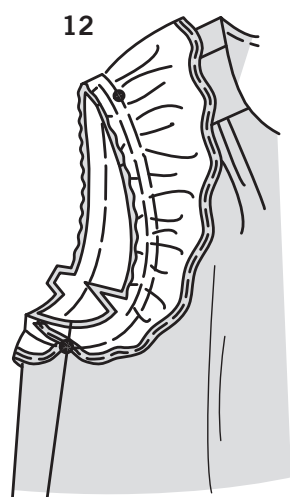
9. UNDERSTITCH facing as far as possible. Turn facing to **INSIDE**; press. To keep the facing from rolling to **OUTSIDE**, secure it at shoulder seam allowances by tacking it by hand.



10. Stitch front to back at side seams.

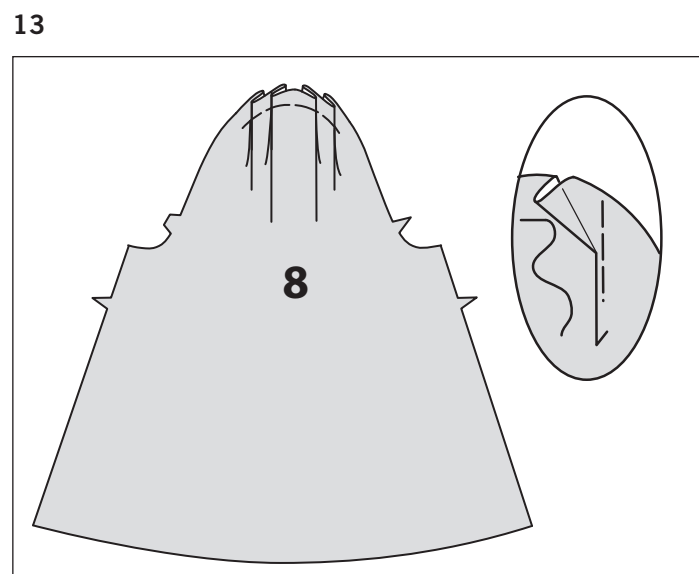


11. Press under hem allowance on straight edge of armhole ruffle (7) sections. To form narrow hem, tuck under raw edge to meet crease; press. Stitch hem in place. **GATHER** upper edge between notches.

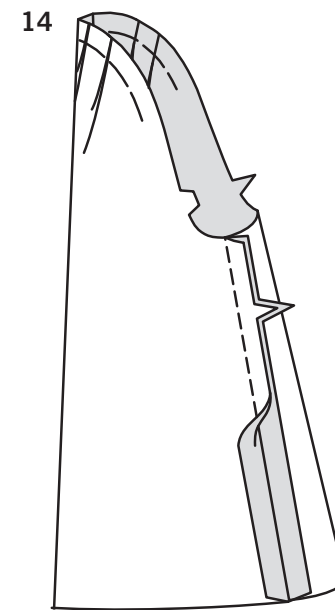


12. With **RIGHT** sides together, pin ruffle to armhole edge, matching notches, placing center small dot at shoulder seam and remaining small dots at side seam, as shown. Pull up gathering stitches to fit, distributing fullness evenly; baste.

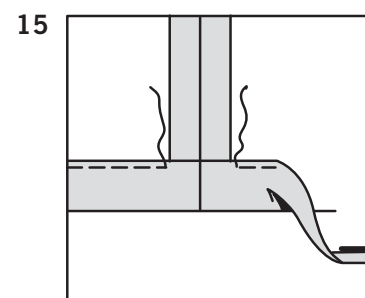
CONTINUE AS FOLLOWS FOR TOP A



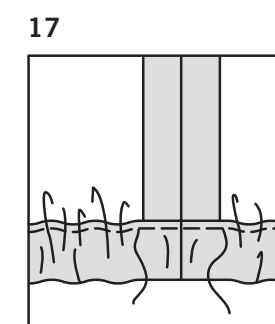
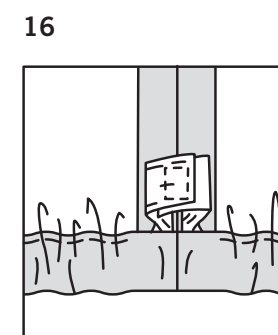
13. To make pleats on sleeve (8) sections, on **OUTSIDE**, fold along solid lines. Bring folds to broken lines; pin. Baste across raw edges.



14. Stitch underarm seam of sleeve.

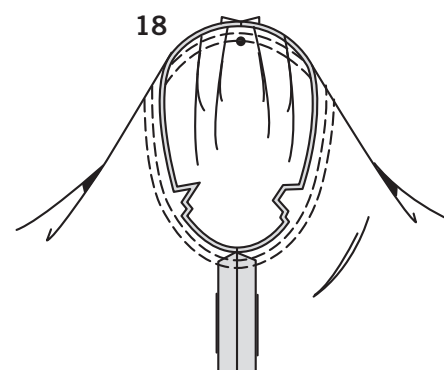


15. Press 1-1/2" (3.8cm) on lower edge of sleeve to **INSIDE**, forming a casing. Press under 1/4" (6mm) on raw edge. Stitch close to inner edge of casing, leaving an opening to insert elastic.

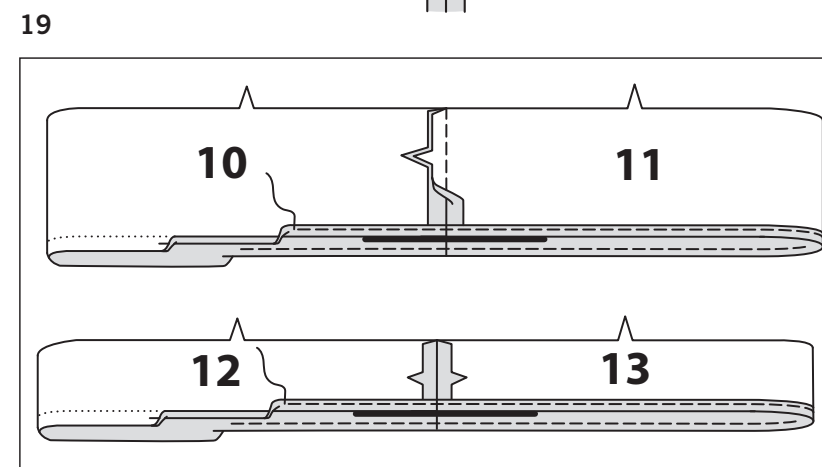


16. Cut a piece of elastic the length of sleeve elastic guide (9). Overlap ends and stitch together securely.

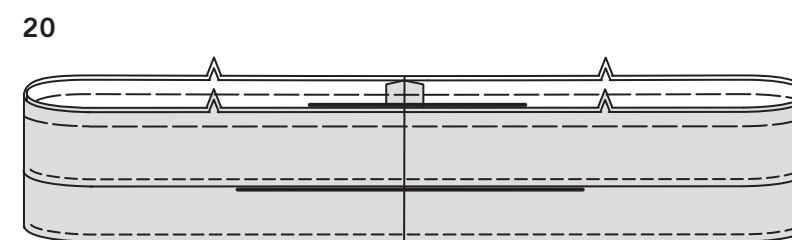
17. Stitch opening closed. Distribute fullness evenly. **TIP**-To secure elastic so it won't twist in wearing, stitch through all thicknesses of casing in the groove of each seam.



18. Turn sleeve **RIGHT** side out. Hold top **WRONG** side out with armhole toward you. With **RIGHT** sides together, pin sleeve to armhole edge (over ruffle) with center small dot at shoulder seam, matching underarm seams and notches. Baste. Stitch. Stitch again 1/8" (3mm) from first stitching. Trim seam below notches close to stitching. Press only the seam allowance.

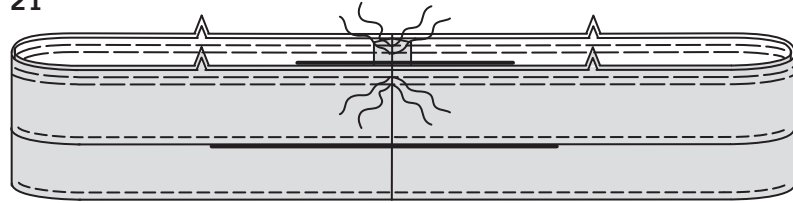


19. Stitch notched ends of front ruffle (10) and back ruffle (11) together. Press under hem allowance on unnotched edge. To form narrow hem, tuck under raw edge to meet crease; press. Stitch hem in place. Stitch and hem upper front ruffle (12) and upper back ruffle (13) sections in same manner.



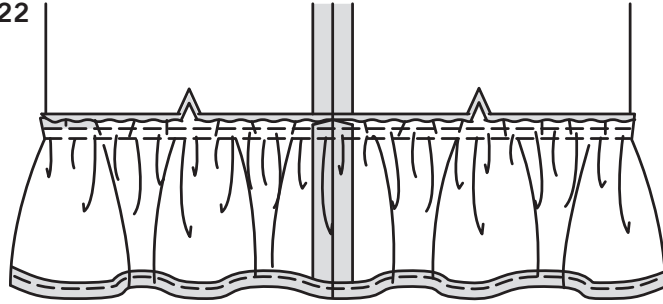
20. With **RIGHT** sides facing up toward you and raw edges even, baste upper edges of ruffles together, matching notches and seams.

21



21. GATHER raw edge of ruffle through all thicknesses, breaking stitches at side seams.

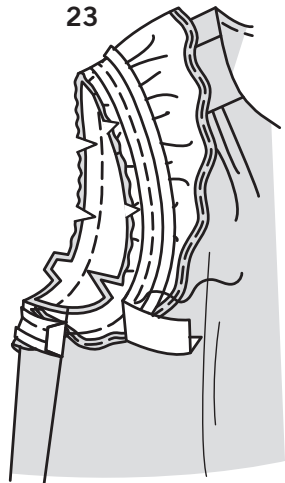
22



22. With **RIGHT** sides together, pin ruffle to lower edge of top, matching notches, centers, and side seams. Pull up gathering stitches to fit; baste. Stitch. Press ruffles out, pressing seam toward top.

Fasten ends of ties in back when wearing top.

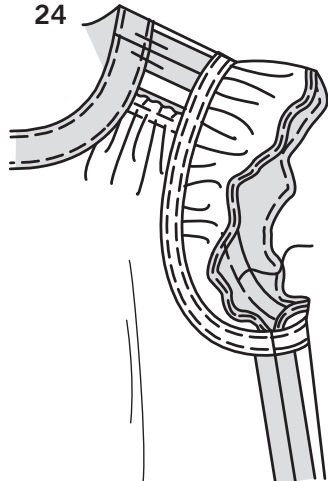
23



23. Open out one edge of single fold bias tape. With **RIGHT** sides together, pin tape to armhole edge (over ruffle) having crease 5/8" (1.5cm) from raw edge, turning under and lapping one end at side seam. Stitch.

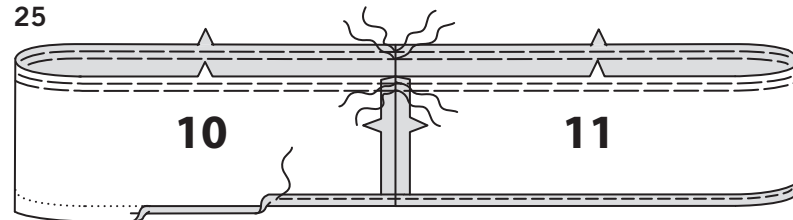
LAYER seam.
UNDERSTITCH tape.

24



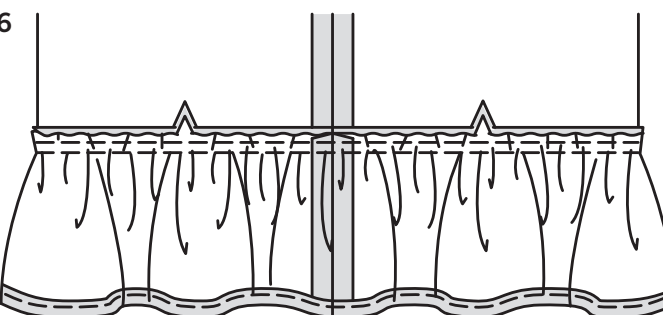
24. Turn tape to **INSIDE**; press. Baste close to inner edge of tape. On **OUTSIDE**, top-stitch as basted.

25



25. Stitch notched ends of front ruffle (10) and back ruffle (11). Press under hem allowance on unnotched edge. To form narrow hem, tuck under raw edge to meet crease; press. Stitch hem in place. **GATHER** raw notched edge of ruffle through all thicknesses, breaking stitches at side seams.

26



26. With **RIGHT** sides together, pin ruffle to lower edge of top, matching notches, centers, and side seams. Pull up gathering stitches to fit; baste. Stitch. Press ruffle out, pressing seam toward top.

CONTINUE AS FOLLOWS FOR VIEW B

BLUSAS A, B

1. HAGA PUNTADA DE SOSTEN al borde del escote frontal (1). **FRUNZA** el borde superior entre las muescas.

2. HAGA PUNTADA DE SOSTEN al borde del escote del frente del canesú (2). Sujete con alfileres el frente al borde inferior, de las secciones del frente del canesú, casando las muescas. Hale de las puntadas fruncidas para ajustarlas, distribuyendo uniformemente la amplitud; hilvane. Cosa. Planche la costura hacia el canesú.

3. HAGA PUNTADA DE SOSTEN al borde del escote de la espalda (3). Cosa la espalda al frente en las costuras de los hombros.

4. DERECHO CON DERECHO, doble cada extremo del lazo (4) a la mitad y a lo largo. Cosa en una costura de 1/4" (6mm) del borde no terminado. Con una aguja, inserte una hebra de hilo resistente a un extremo del lazo.

5. Retire la aguja con el ojo hacia delante, a través del doblez, volteando la presilla al lado **DERECHO**.

6. Haga un pliegue de 1/4" (6mm), sobre el extremo del lazo sin el punto grande. Haga puntada falsa invisible conjuntamente a los extremos doblados o si lo prefiere, haga puntada de borde cerca del borde doblado, a través de todos los grosores.

7. En el **EXTERIOR**, hilvane el lazo a la espalda, casando los puntos grandes.

8. Aplique **ENTRETELA** a las secciones de la vista frontal (5) y de la espalda (6). Cosa las costuras de los hombros, de las secciones de la vista. **TERMINE EL BORDE** sin muescas. **DERECHO CON DERECHO**, sujete con alfileres la vista al borde del escote (sobre los lazos), casando las costuras centrales y las de los hombros. Cosa a lo largo de la línea de la costura y a lo largo de las líneas de la puntada, sobre la vista trasera. Para reforzar la costura en la parte trasera central, cosa de nuevo sobre la puntada previa. Recorte la costura a **DIFERENTES NIVELES**. Haga cortes al margen de la costura hasta la puntada, en la parte trasera central, teniendo cuidado de no cortar a través de la puntada.

9. HAGA PUNTADA OCULTA a la vista, hasta donde sea posible. Voltee la vista al **INTERIOR**; planche. Para prevenir que la vista se enrolle al **EXTERIOR**, asegúrela a los márgenes de la costura de los hombros, mediante algunas puntadas a mano.

10. Cosa el frente a la espalda en las costuras laterales.

11. Planche un doblez al margen del dobladillo, sobre el borde recto de las secciones del volante de la sisa (7). Para formar el dobladillo angosto, doble hacia adentro el borde no terminado hasta el doblez; planche. Cosa el dobladillo en su lugar. **FRUNZA** el borde superior entre las muescas.

12. DERECHO CON DERECHO, sujete con alfileres el volante al borde de la sisa, casando las muescas, colocando el punto pequeño central en la costura de los hombros y los puntos pequeños restantes, en la costura lateral, como se muestra. Hale de las costuras fruncidas para ajustarlas, distribuyendo uniformemente la amplitud; hilvane.

CONTINUE COMO SIGUE PARA LA BLUSA A

13. Para hacer los pliegues en las secciones de la manga (8), en el **EXTERIOR**, doble a lo largo de las líneas continuas. Lleve los dobleces a las líneas entrecortadas; sujete con alfileres. Hilvane a través de los bordes no terminados.

14. Cosa la costura de debajo de los brazos de la manga.

15. Planche a 1-1/2" (3.8cm) sobre el borde inferior de la manga al **INTERIOR**, formando una jareta. Planche un doblez de 1/4" (6mm) sobre el borde no terminado. Cosa cerca del borde interior de la jareta, dejando una abertura para insertar el elástico.

16. Corte un pedazo de elástico, de la longitud de la guía del elástico para la manga (9). Cruce los extremos y cosa firme y conjuntamente.

17. Cosa para cerrar la abertura. Distribuya uniformemente la amplitud. **CONSEJO** – Para prevenir que el elástico no se torcerá con el uso, cosa a través de todos los grosores de la jareta, en la ranura de cada costura.

18. Voltee la manga al lado **DERECHO**. Sostenga la blusa al **REVES** con la sisa hacia usted. **DERECHO CON DERECHO**, sujete con alfileres la manga al borde de la sisa (sobre el volante), con el punto pequeño central en la costura de los hombros, casando las costuras de debajo de los brazos y las muescas. Hilvane. Cosa. Cosa de nuevo a 1/8" (3mm) de la puntada previa. Recorte la costura por debajo de las muescas y cerca de la puntada. Planche únicamente el margen de la costura.

19. Cosa conjuntamente los extremos con muescas, del volante frontal (10) y del volante trasero (11). Planche un doblez al margen del dobladillo, sobre el borde sin muescas. Para formar el dobladillo angosto, doble hacia adentro el borde no terminado hasta el doblez; planche. Cosa el dobladillo en su lugar. Cosa y dobladille las secciones del volante frontal superior (12) y del volante trasero superior (13) de la misma manera.

20. Con los lados **DERECHOS** mirando hacia arriba, hacia usted y emparejando los bordes no terminados, hilvane conjuntamente los bordes superiores de los volantes, casando las muescas y las costuras.

21. FRUNZA el borde no terminado del volante, a través de todos los grosores, deteniendo las puntadas en las costuras laterales.

22. DERECHO CON DERECHO, sujete con alfileres el volante al borde inferior de la blusa, casando las muescas, los centros y las costuras laterales. Hale de las puntadas fruncidas para ajustarlas; hilvane. Cosa. Planche los volantes hacia afuera y la costura hacia la blusa. **Anude los extremos del lazo en la espalda, cuando esté usando la blusa.**

CONTINUE COMO SIGUE PARA EL MODELO B

23. Abra un borde de la cinta sencilla de bias. **DERECHO CON DERECHO**, sujete con alfileres la cinta al borde de la sisa (sobre el volante), haciendo un pliegue de 5/8" (1.5cm) desde el borde no terminado, volteando un doblez y cruzando un extremo, en la costura lateral. Cosa. Recorte la costura a **DIFERENTES NIVELES**. **HAGA PUNTADA OCULTA** a la cinta.

24. Voltee la cinta al **INTERIOR**; planche. Hilvane cerca del borde interior de la cinta. En el **EXTERIOR**, haga puntada de adorno como hilvanado.

25. Cosa los extremos con muescas, del volante frontal (10) y del volante trasero (11). Planche un doblez al margen del dobladillo, sobre el borde sin muescas. Para formar el dobladillo angosto, doble hacia adentro el borde no terminado hasta el pliegue; planche. Cosa el dobladillo en su lugar. **FRUNZA** el borde no terminado con muescas del volante, a través de todos los grosores, deteniendo las puntadas en las costuras laterales.

26. DERECHO CON DERECHO, sujete con alfileres el volante al borde inferior de la blusa, casando las muescas, los centros y las costuras laterales. Hale de las puntadas fruncidas para ajustarlas; hilvane. Cosa. Planche el volante hacia afuera y la costura hacia la blusa.