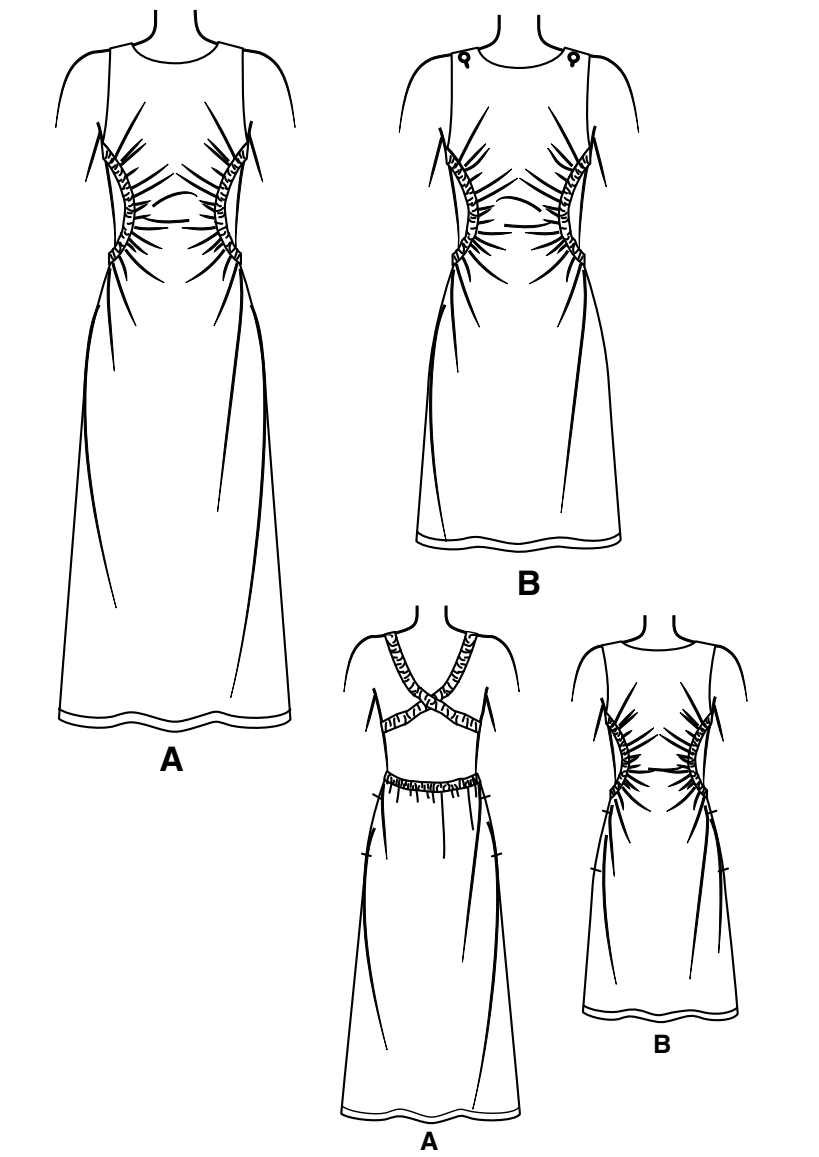


1 / 4

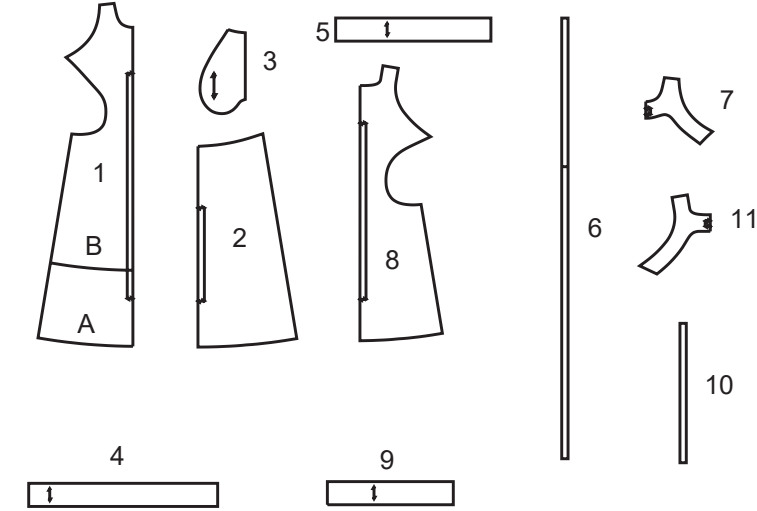
NEWLOOK® N6731

www.simplicity.com info@simplicity.com 1-888-588-2700

Merci d’avoir acheté ce patron de Simplicity.
Nous avons déployé tous nos efforts pour vous offrir un produit de haute qualité.

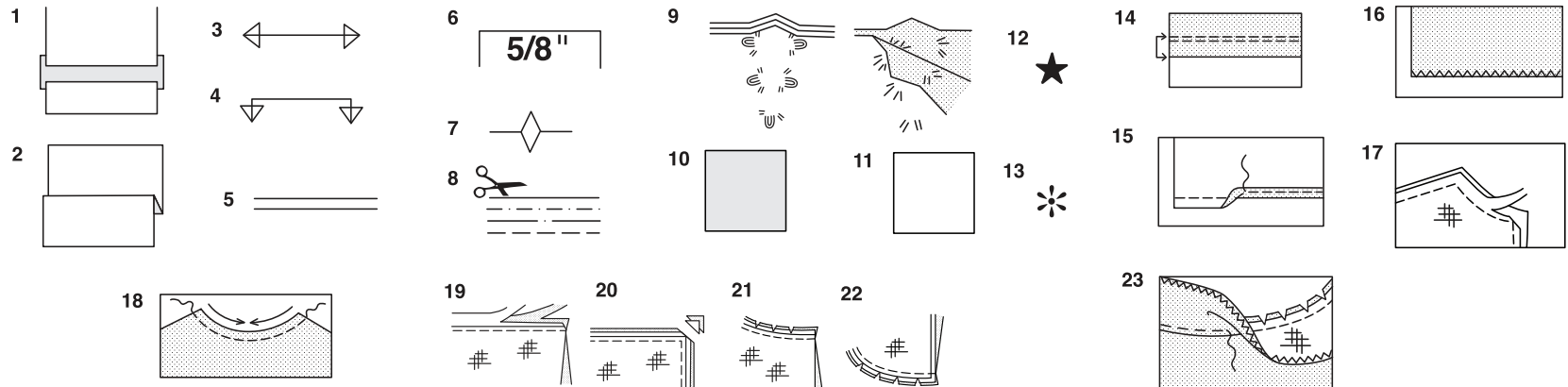


11 PIÈCES DE PATRON



- 1 DEVANT - A, B
- 2 DOS - A
- 3 POCHE - A, B
- 4 COULISSE DEVANT ET DOS - A
- 5 COULISSE BANDE DOS - A
- 6 GUIDE POUR ÉLASTIQUE - A
- 6A PROLONGEMENT- A
- 7 PAREMENTURE DEVANT - A, B
- 8 DOS - B
- 9 COULISSE - B
- 10 GUIDE POUR ÉLASTIQUE - B
- 11 PAREMENTURE DOS – B

SELVAGE (S)= LISIÈRE (S)
SEL.)= LIS.
FOLD= PLIURE
SINGLE THICKNESS= SIMPLE ÉPAISSEUR



Comment Utiliser Votre Patron
Multi-Tailles

D'abord Préparez Votre Patron
Choisissez les pièces de patron selon le modèle que vous voulez faire.

Ce patron est fait aux mesures du corps avec aisance prévue pour le confort et l'élégance. Si vos mesures diffèrent de celles indiquées sur l'enveloppe du patron, ajustez les pièces avant de les placer sur le tissu.

Vérifiez la mesure depuis la base du cou jusqu'à la taille et la longueur de la robe, au besoin modifiez la pièce. Les lignes pour rallonger et raccourcir sont indiquées.

- 1. **POUR RALLONGER:** Coupez la pièce entre les lignes tracées et placez le papier au-dessous. Disposez la pièce et épinglez-la sur le patron.
- 2. **POUR RACCOURCIR:** Pliez le long des lignes tracées pour former un pli mesurant la moitié de la longueur à raccourcir, ex: 1.3cm de large pour raccourcir de 2.5cm

Marques Du Patron

- 3. **DROIT FIL:** placez-le à une distance régulière de la lisière ou d'un droit fil.
- 4. **PLIURE:** placez-la sur la pliure du tissu.
- 5. **LIGNES POUR RALLONGER OU RACCOURCIR**
- 6. **VALEUR DE COUTURE:** de 5/8" (1.5cm) sauf indication contraire.
- 7. **CRANS:** superposez les crans.
- 8. **LIGNES DE COUPE:** les patrons multi-tailles ont différentes lignes de coupe pour différentes tailles.
- 9. **POINTS DE TAILLEUR:** Avec du fil double, faites deux points lâches de façon à former une bride traversant le tissu et le patron en laissant dépasser de longs bouts. Coupez la bride pour ôter le patron. Coupez le fil entre les épaisseurs de tissu. Laissez les bouts de fil.

Plans de Coupe

Instructions Pour La Coupe

POUR LE TISSU PLIE OU EN DOUBLE EPAISSEUR - Placez le tissu endroit contre endroit et épinglez le patron sur l'envers du tissu.

POUR EPAISSEUR UNIQUE - Epinglez le patron sur l'endroit du tissu.

N.B. - Les pièces de patron doivent être disposées plus près les unes des autres pour les petites tailles. Faites des entailles dans la ligne de coupe.

AVANT d'ôter le patron du tissu, reportez toutes les marques en faisant des points de tailleur ou en utilisant du papier-calque de couturière.

- 10. CODE: patron côté imprimé sur le dessus
- 11. CODE: patron côté imprimé sur le dessous
- 12. CODE: Coupez toutes les pièces sauf celles qui dépassent au-delà du tissu, puis ouvrez le tissu et sur l'ENDROIT du tissu, coupez dans les positions indiquées
- 13. CODE: Pour les plans de coupe avec ou sans sens assurez-vous que le tissu est placé avec le sens ou les motifs dans la même direction.

Avant d'épingler la pièce de patron sur le tissu, repassez-la à sec avec un fer chaud pour ôter les plis

Instructions De Couture

| Code | Endroit | Envers | Entoilage | Doublure |
|------|---------|--------|-----------|----------|
|------|---------|--------|-----------|----------|

Cousez le vêtement en suivant les **Instructions de Couture**.

EPINGLEZ ou bâtissez les coutures en superposant les crans.

PIQUEZ en coutures de 5/8" (1.5cm) sauf indication contraire

OUVREZ LES COUTURES AU FER, sauf indication contraire, en crantant au besoin de façon que les coutures soient bien plates.

14. POUR SOUTENIR ou FRONCER- Relâchez légèrement la tension de l'aiguille. L'ENDROIT vers vous, piquez à longs points à 5/8" (1.5cm) du bord coupé. Repiquez à 1/4" (6mm) dans la valeur de couture.

FINITON DU BORD - Finissez les bords non finis des coutures, ourlets et parementures en utilisant l'une des méthodes suivantes:

15. Piquez à 1/4" (6mm) du bord, rentrez le long de la piqure et piquez.

16. Piquez les bords non finis à point zig-zag ou overlock.

17. ENTOILAGE - Epinglez l'entoilage sur l'ENVERS du tissu. Biaisiez les coins qui seront pris dans les coutures. Faites un bâti-machine à 1/2" (1.3cm) du bord coupé (paraissant seulement sur la première illustration). Recoupez l'entoilage tout près du bâti. Pour l'entoilage THERMOCOLLANT, suivez les indications du fabricant.

18. PIQURE DE SOUTIEN - Piquez à 1/2" (1.3cm) du bord coupé dans la direction des flèches (paraissant sur le premier croquis seulement).

COUPE EN DEGRADE - Recoupez les valeurs de couture en dégradé.

19. Recoupez les coutures fermées.

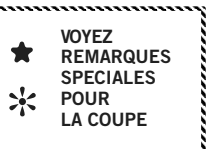
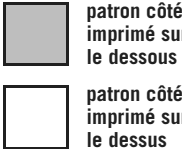
20. Biaisiez les coins

21. Crantez les angles

22. Crantez les courbes

23. SOUS-PIQUEZ - Repassez la parementure en dehors du vêtement; repassez la couture vers la parementure. Avec la parementure vers vous, sous-piquez tout près de la couture à travers la parementure et les valeurs de

Plans de Coupe



LA POSITION DES PIÈCES PEUT VARIER
LEGEREMENT SELON VOTRE TAILLE DE PATRON

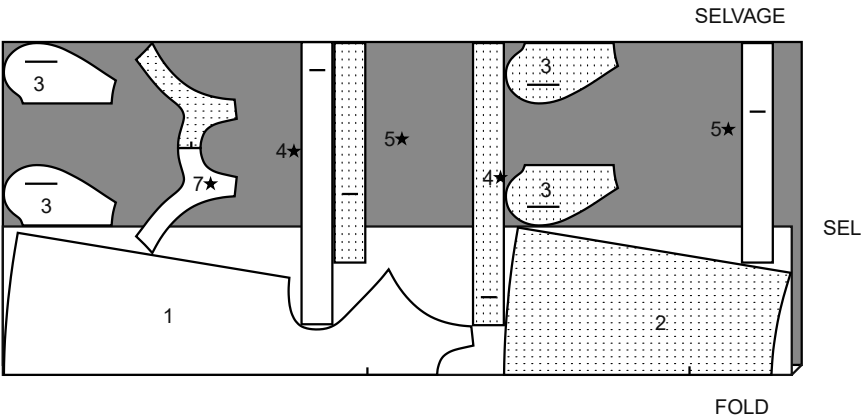
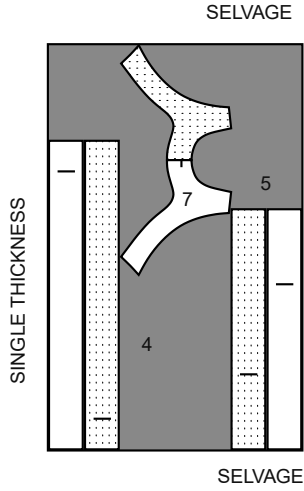
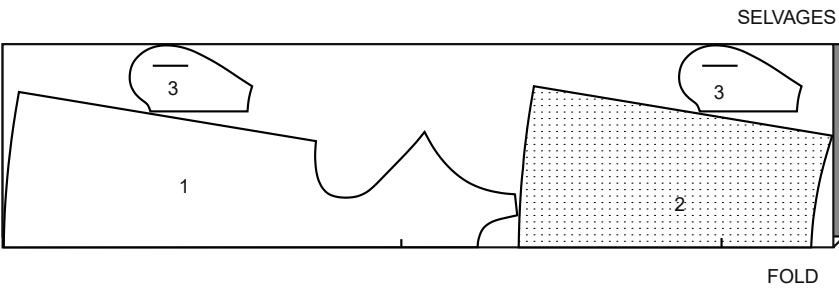
IMPORTANT: POUR DÉCOUPER LES PIÈCES DE PATRON. COUPEZ LE LONG DE LA LIGNE DE LA TAILLE AMÉRICAINE CORRESPONDANT À VOTRE TAILLE.

ROBE A

UTILISEZ LES PIÈCES 1 2 3 4 5 7

44" 45" (115CM)
AVEC SENS

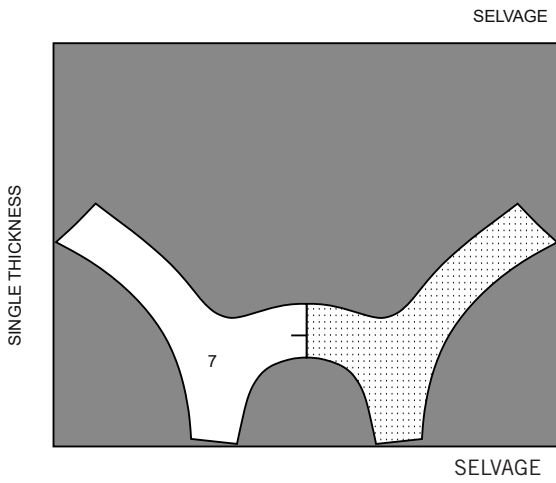
58" 60"(150CM)
AVEC SENS



ENTOILAGE

UTILISEZ LA PIÈCE 7

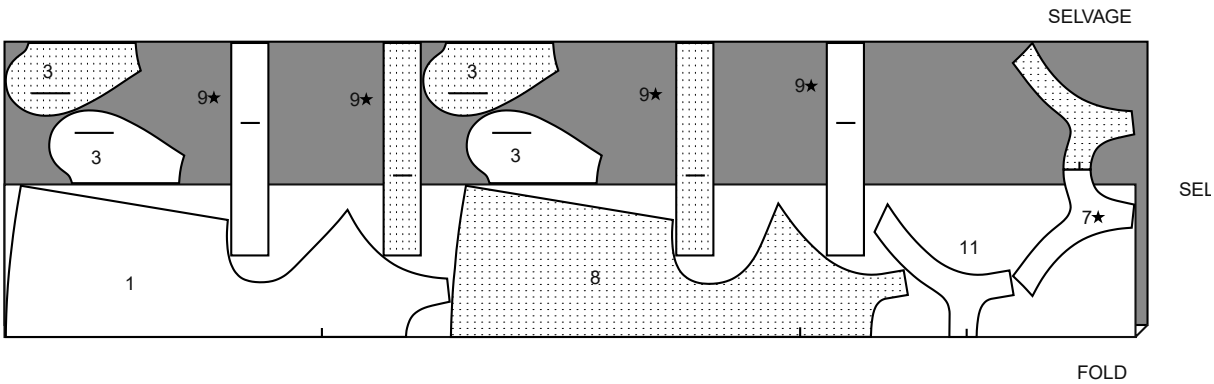
20" (51CM) THERMOCOLLANT
LEGER



ROBE B

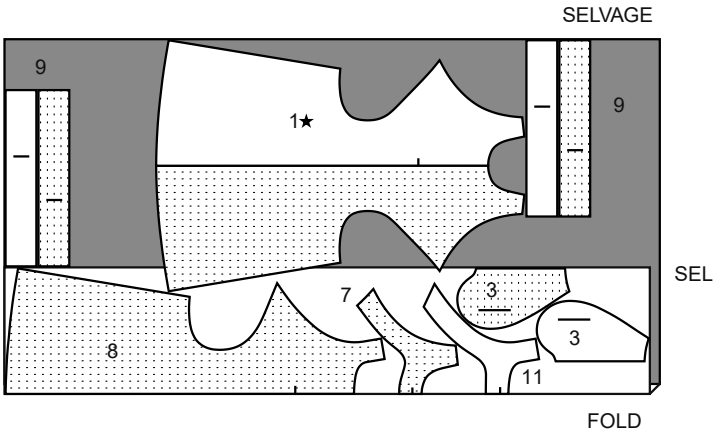
UTILISEZ LES PIÈCES 1 3 7 8 9 11

44" 45" (115CM) AVEC SENS



SUITE DU PLAN DE COUPE PAGE 2

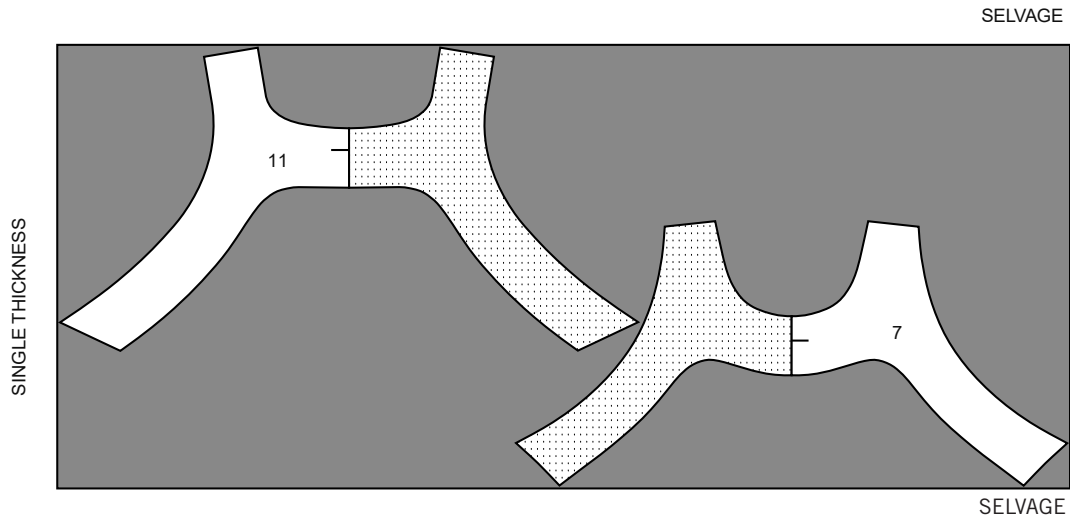
58" 60"(150CM)
AVEC SENS



ENTOILAGE

UTILISEZ LES PIÈCES 7 11

20" (51CM) THERMOCOLLANT
LEGER



LES PIÈCES DU PATRON SERONT IDENTIFIÉES PAR DES
NUMÉROS LA PREMIÈRE FOIS QU'ELLES SERONT UTILISÉES.

PIQUEZ LES COUTURES ENDROIT CONTRE ENDROIT, SAUF
INDIQUÉ DIFFÉREMMENT.

ROBE A

1. Faites une **PIQÛRE DE SOUTIEN** sur le bord de l'encolure du
devant (1).

2. Posez les poches sur les bords du côté du devant et dos (2)
comme suit : ENDROIT CONTRE ENDROIT, épinglez la poche (3)
sur le devant et dos, en faisant coïncider les grands pois et ayant
les bords non finis au même niveau.
Piquez en couture de 1 cm.

3. Pressez la couture vers la poche, en pressant la poche vers
l'extérieur.
SOUS-PIQUEZ la poche devant.

4. Épinglez le devant et dos sur les coutures latérales, en faisant
coïncider les grands pois.
Piquez les coutures latérales, en laissant une ouverture entre
les grands pois ; piquez au point arrière sur le grand pois pour
renforcer la couture.
Piquez les bords de la poche ensemble de la couture latérale
jusqu'au bord supérieur.

5. Crantez la valeur de couture du dos sur l'extrémité de la poche.
Ouvrez la couture au fer au-dessous du cran.
Pressez la poche vers le devant. Bâissez les bords supérieurs.

6. Piquez la couture du milieu dos des pièces de la coulisse devant
et dos (4), en faisant coïncider les encoches.
Épinglez les pièces de la coulisse bande dos (5) sur les extrémités
de la coulisse devant et dos, en faisant coïncider les petits pois.
Piquez la couture entre les petits pois, en piquant au point arrière
sur les petits pois pour renforcer la couture.

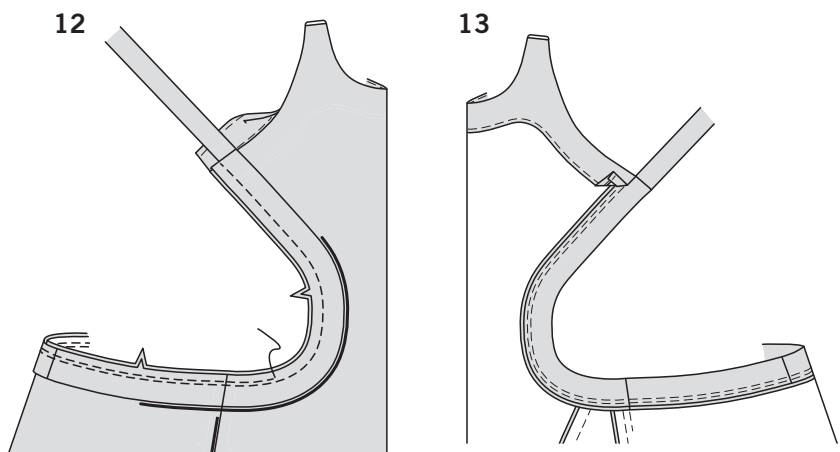
7. ENDROIT CONTRE ENDROIT, pliez la coulisse et la bande en
deux, dans le sens de la longueur, en faisant coïncider les petits
pois sur les coutures.
Piquez ensemble les longs bords de la coulisse de bande du bord
extérieur jusqu'au petit pois, comme illustré, en piquant au point
arrière sur le petit pois pour renforcer la couture.

8. Retournez la coulisse de bande à l'ENDROIT ; pressez. Pliez le
devant et la coulisse en deux, dans le sens de la longueur, ayant
les bords non finis au même niveau ; pressez. Bâissez les longs
bords non finis ensemble.

9. Épinglez la coulisse devant et dos sur le devant et dos, en plaçant
les petits pois le plus proche au milieu dos sur les coutures
latérales, en faisant coïncider les milieux dos et les petits pois
restants. Piquez la couture entre les petits pois du devant, en
piquant au point arrière sur les petits pois.

10. Posez l'ENTOILAGE sur la parementure devant (7).
Pour finir le bord sans encoche, piquez à 6 mm du bord, rentrez
le long de la piqûre et piquez au point droit OU au point zigzag
par-dessus le bord OU surjetez le bord.

11. ENDROIT CONTRE ENDROIT, épinglez la parementure devant
sur le devant en faisant coïncider les milieux devant, les petits et
grands pois. Piquez l'encolure entre les grands pois, en piquant au
point arrière sur chaque pois pour renforcer. Piquez les bords de
l'emmanchure entre les petits pois, en veillant à ne pas prendre
les bords libres de la coulisse de bande. Piquez au point arrière
sur les petits pois. **COUPEZ LES VALEURS DE COUTURE EN
DÉGRADÉ** entre les grands pois sur l'encolure et les petits pois
sur les emmanchures ; ne coupez pas en dégradé les bords de
l'épaule ou du côté. **SOUS-PIQUEZ** la parementure aussi loin que
possible.



12. Retournez la parementure vers l'INTÉRIEUR ; pressez.
Dépliez la parementure sur les bords de l'emmanchure et piquez la coulisse à 6 mm de la première piqûre à l'intérieur de la valeur de couture, en maintenant la parementure à l'opposé.
Égalisez la couture près de la seconde piqûre, en évitant la parementure.

13. Pressez la coulisse vers l'extérieur, en pressant la couture vers la robe.

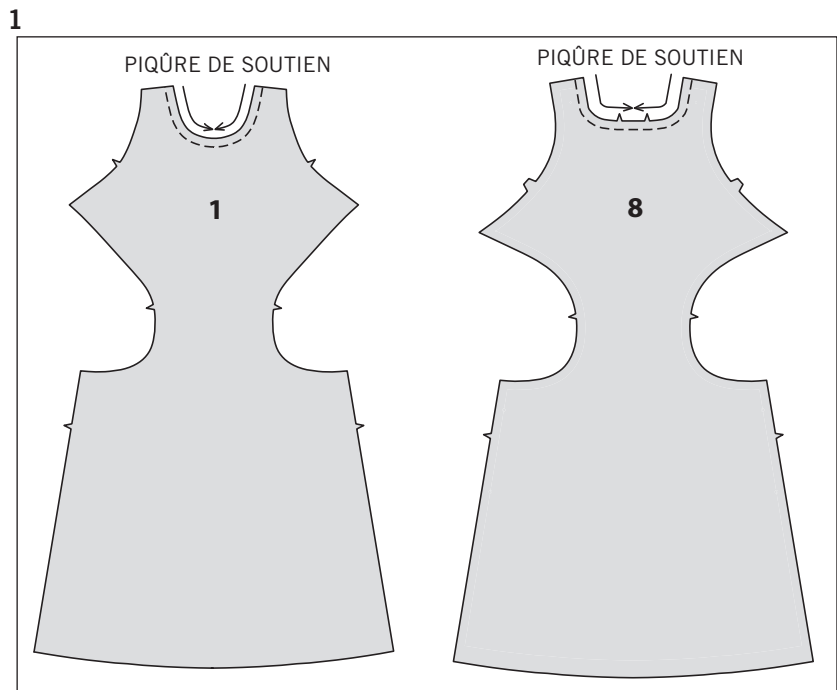
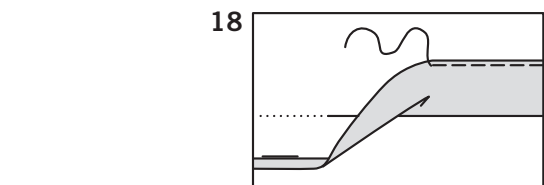
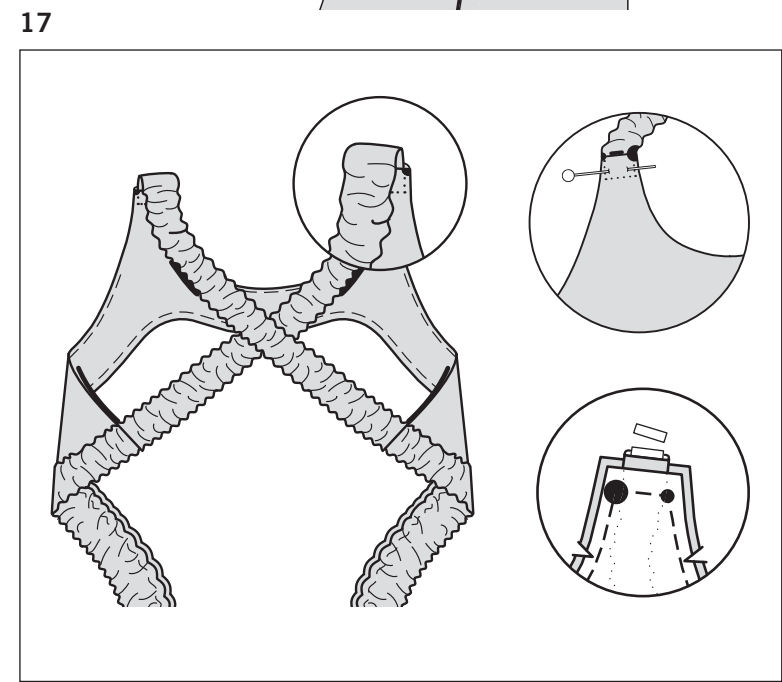
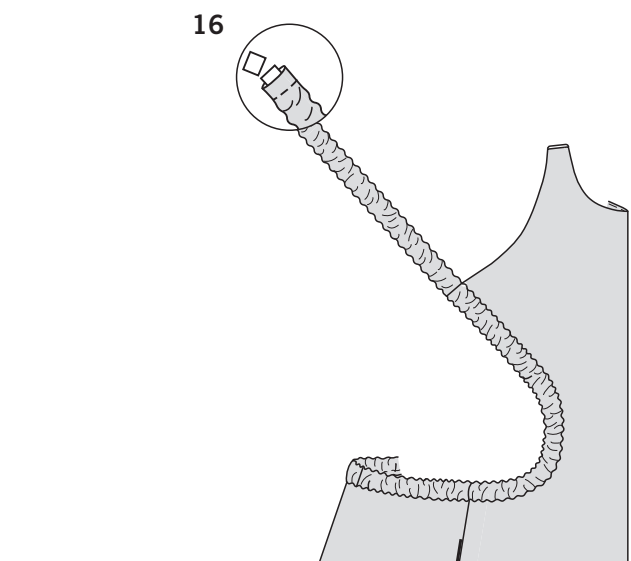
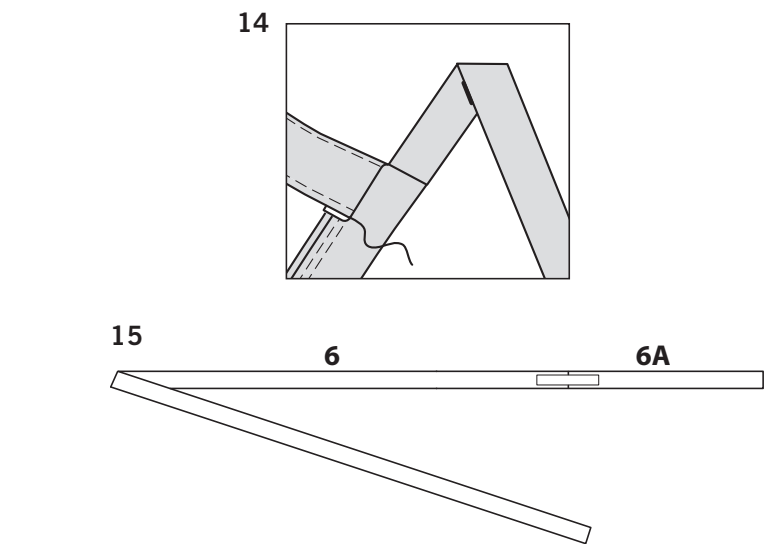
14. Rentrez au fer les valeurs de couture sur les bords du côté de la parementure et cousez par-dessus la couture aux points coulés.

15. Rejoignez les bouts des pièces du patron des guides pour élastique (6 et 6A) et adhérez ensemble.
Découpez un morceau d'élastique de la longueur du guide.

16. Enfilez l'élastique dans la coulisse, ayant les bords non finis au même niveau.
Piquez à travers les extrémités de la bande de la coulisse à 1.3 cm des bords non finis, en prenant l'élastique. Distribuez l'ampleur également.
ASTUCE - pour vous assurer que l'élastique ne soit pas tordu au moment de porter le vêtement, piquez à travers toute l'épaisseur de la coulisse dans le sillon de chaque couture.

17. Sur l'ENDROIT, enfilez l'extrémité de la bande dos GAUCHE dans l'ouverture de l'épaule DROITE, en faisant coïncider les petits et les grands pois. Consolidez sur place en utilisant une épingle. Retournez l'épaule DROITE à l'INTÉRIEUR. Enlevez l'épingle et piquez à travers les bords de l'épaule, en faisant coïncider les petits et les grands pois.
Tirez sur les extrémités de l'élastique et égalisez.
Piquez la bande dos DROIT sur l'épaule GAUCHE de la même façon.
Retournez la parementure vers l'INTÉRIEUR, en retournant les bandes vers l'extérieur ; pressez.

18. Marquez la longueur.
Relevez l'ourlet au fer sur le bord inférieur de la robe.
Marquez la profondeur de l'ourlet ; coupez uniformément.
Rentrez au fer 6 mm sur le bord non fini.
Piquez l'ourlet sur place.



ROBE B

1. Faites une **PIQÛRE DE SOUTIEN** sur le bord de l'encolure du devant (1) et du dos (8).

2. Posez les poches sur les bords du côté du devant et dos (2) comme suit : ENDROIT CONTRE ENDROIT, épinglez la poche (3) sur le devant et dos, en faisant coïncider les grands pois et ayant les bords non finis au même niveau.
Piquez en couture de 1cm.

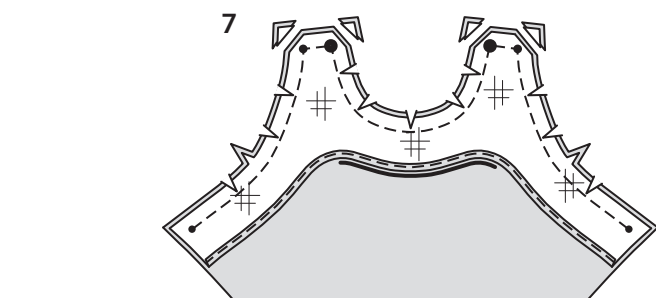
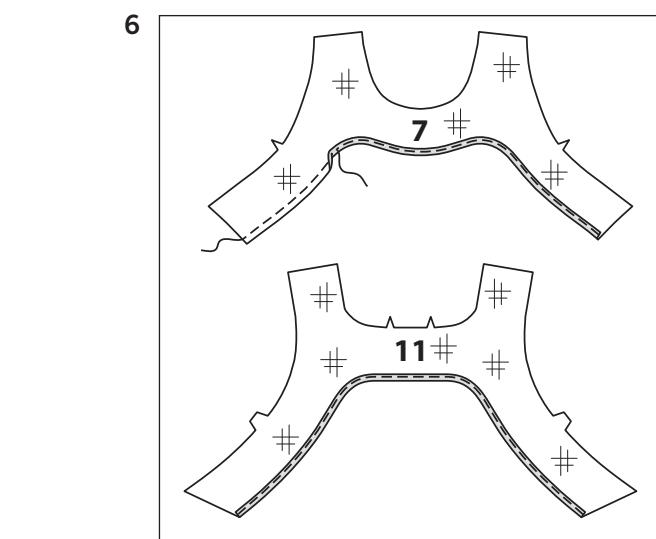
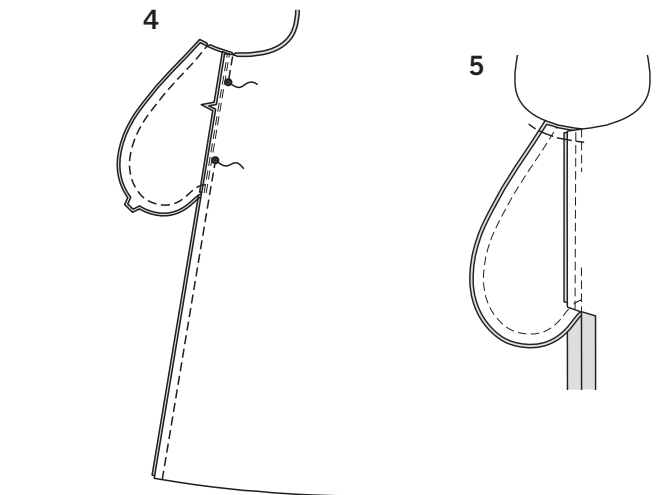
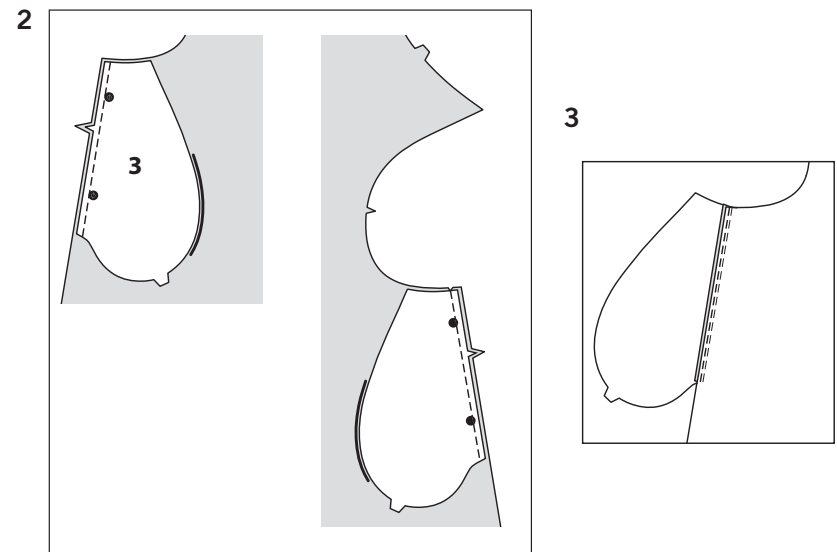
3. Pressez la couture vers la poche, en pressant la poche vers l'extérieur. **SOUS-PIQUEZ** la poche devant.

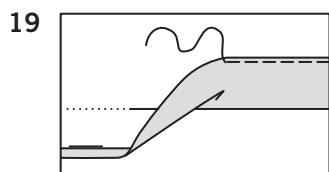
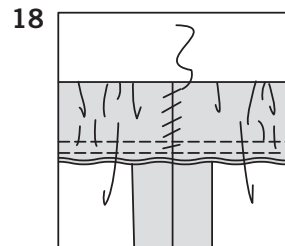
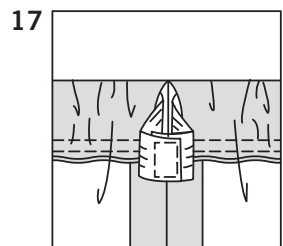
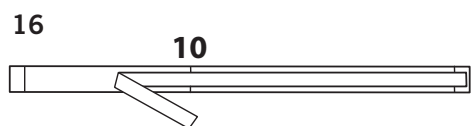
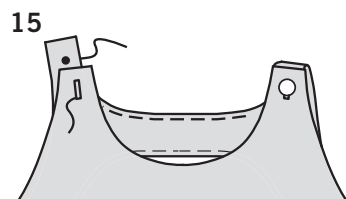
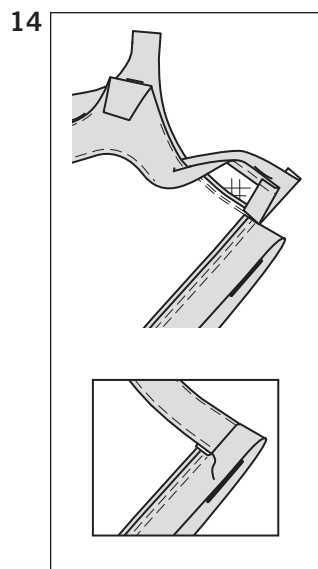
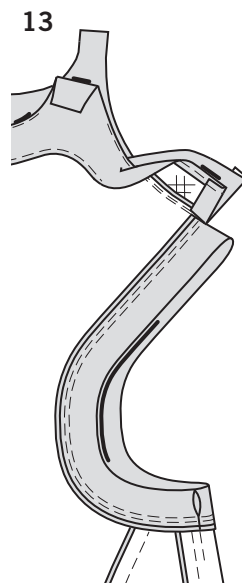
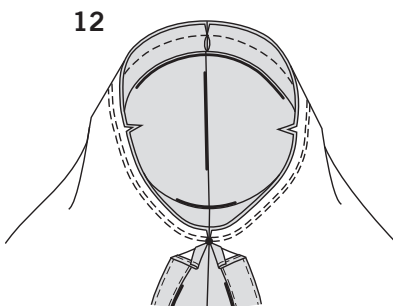
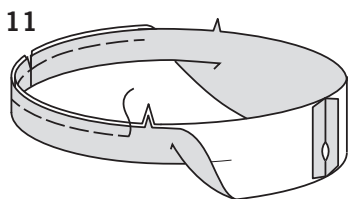
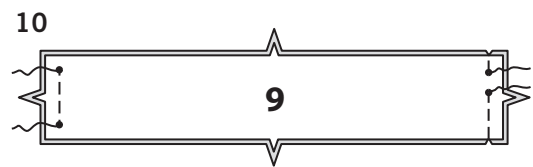
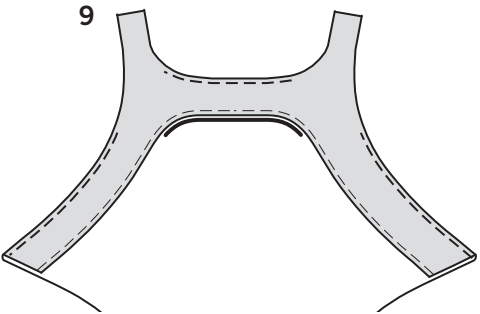
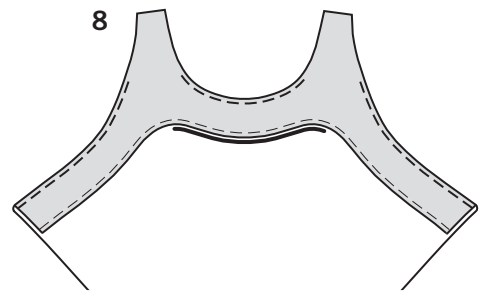
4. Épinglez le devant et dos sur les coutures latérales, en faisant coïncider les grands pois.
Piquez les coutures latérales, en laissant une ouverture entre les grands pois ; piquez au point arrière sur le grand pois pour renforcer la couture.
Piquez les bords de la poche ensemble de la couture latérale jusqu'au bord supérieur.

5. Crantez la valeur de couture du dos sur l'extrémité de la poche. Ouvrez la couture au fer au-dessous du cran.
Pressez la poche vers le devant. Bâissez les bords supérieurs.

6. Posez l'ENTOILAGE sur les pièces de la parementure devant (7) et de la parementure dos (11).
Pour finir les bords inférieurs sans encoche, piquez à 6 mm du bord, rentrez le long de la piqûre et piquez au point droit OU au point zigzag par-dessus le bord OU surjetez le bord.

7. ENDROIT CONTRE ENDROIT, épinglez la parementure devant sur le devant, en faisant coïncider les milieux et les pois.
Piquez les bords non finis entre les petits pois, piquez au point arrière sur les petits pois pour renforcer la couture.
COUPEZ LES VALEURS DE COUTURE EN DÉGRADÉ.





8. **SOUS-PIQUEZ** aussi loin que possible.
Retournez la parementure vers l'INTÉRIEUR ; pressez.

9. Piquez la parementure dos sur le dos come décrit pour le devant.

NOTE : Remarquez que vous avez des petits pois sur chaque extrémité des pièces de la coulisse. La couture avec les pois espacés largement sera la couture de dessous de bras. La couture avec les pois étroitement espacés sera la couture latérale et aura une ouverture pour enfiler l'élastique.

10. Faites les pièces de la coulisse (9), comme suit : ENDROIT CONTRE ENDROIT, épinglez les extrémités de deux pièces de la coulisse (9), en faisant coïncider les petits pois. Piquez la couture de dessous de bras entre les petits pois, en piquant au point arrière sur les petits pois pour renforcer. Piquez la couture latérale, en laissant la couture ouverte entre les petits pois, en piquant au point arrière sur les petits pois.

11. Ouvrez les coutures au fer. Pliez la coulisse en deux dans le sens de la longueur, ENVERS CONTRE ENVERS, ayant les bords non finis au même niveau. Bâissez les bords non finis ensemble. Le côté avec l'ouverture est le dessous de la coulisse.

12. Tenez la robe à l'ENVERS avec l'ouverture du côté vers vous. Dépliez les parementures du devant et dos sur le dessous de bras. Avec le dessous de la coulisse vers vous, épinglez la coulisse sur les bords du côté du devant et dos, en faisant coïncider les petits pois et les coutures de dessous de bras. Piquez sur la ligne de couture, en arrêtant et en renforçant les points sur les petits pois et en maintenant les parementures à l'opposé. Piquez de nouveau à 6 mm de la première piqûre à l'intérieur de la valeur de couture. Égalisez près de la seconde piqûre.

13. Pressez la couture vers la robe, en pressant la coulisse vers l'extérieur.

14. Retournez les parementures vers l'INTÉRIEUR. Rentrez au fer la valeur de couture sur les bords du côté non finis de la parementure et cousez par-dessus la couture aux points coulés.

15. Faites la boutonnière sur les marques des épaules du devant. Cousez les boutons sur les petits pois des épaules du dos.

16. Coupez un morceau d'élastique de la longueur du guide pour élastique (10).

17. Enfilez l'élastique dans l'ouverture de la coulisse. Superposez les extrémités. Piquez solidement ensemble.

18. Cousez les bords de l'ouverture de la coulisse ensemble aux points coulés. Distribuez l'ampleur également.
ASTUCE – pour vous assurer que l'élastique ne soit pas tordu au moment de porter le vêtement, piquez à travers toute l'épaisseur de la coulisse dans le sillon de chaque couture.

19. Marquez la longueur. Relevez l'ourlet au fer sur le bord inférieur de la robe. Marquez la profondeur de l'ourlet ; coupez uniformément. Rentrez au fer 6 mm sur le bord non fini. Piquez l'ourlet sur place.