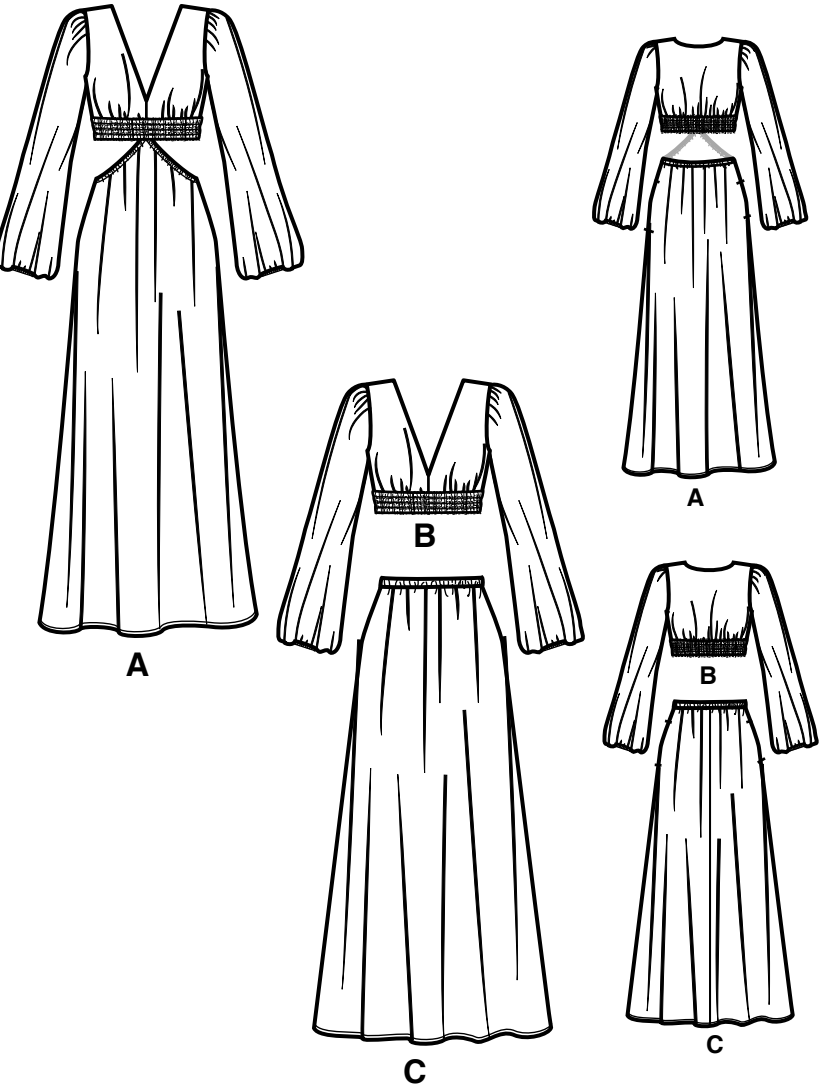


Merci d'avoir acheté ce patron de Simplicity.  
Nous avons déployé tous nos efforts pour vous offrir un produit de haute qualité.



Plans de Coupe

patron côté imprimé sur le dessous

patron côté imprimé sur le dessus

Envers du patron

★ VOYEZ REMARQUES SPECIALES POUR LA COUPE

✱

LA POSITION DES PIÈCES PEUT VARIER  
LEGEREMENT SELON VOTRE TAILLE DE PATRON

IMPORTANT: POUR DÉCOUPER LES PIÈCES DE PATRON. COUPEZ LE LONG DE LA LIGNE DE LA TAILLE AMÉRICAINA CORRESPONDANT À VOTRE TAILLE.

ROBE A

UTILISEZ LES PIÈCES 1 2 3 4 5 8 9 10 11 12

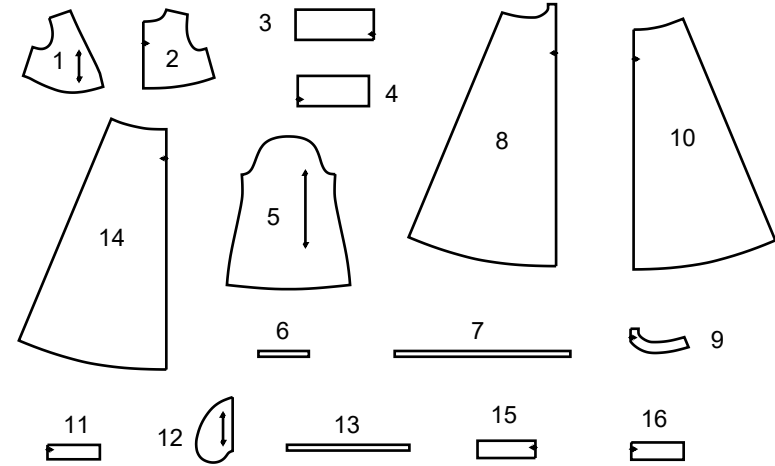
58" 60" (150CM)  
AVEC SENS

HAUT B

UTILISEZ LES PIÈCES 1 2 3 4 5

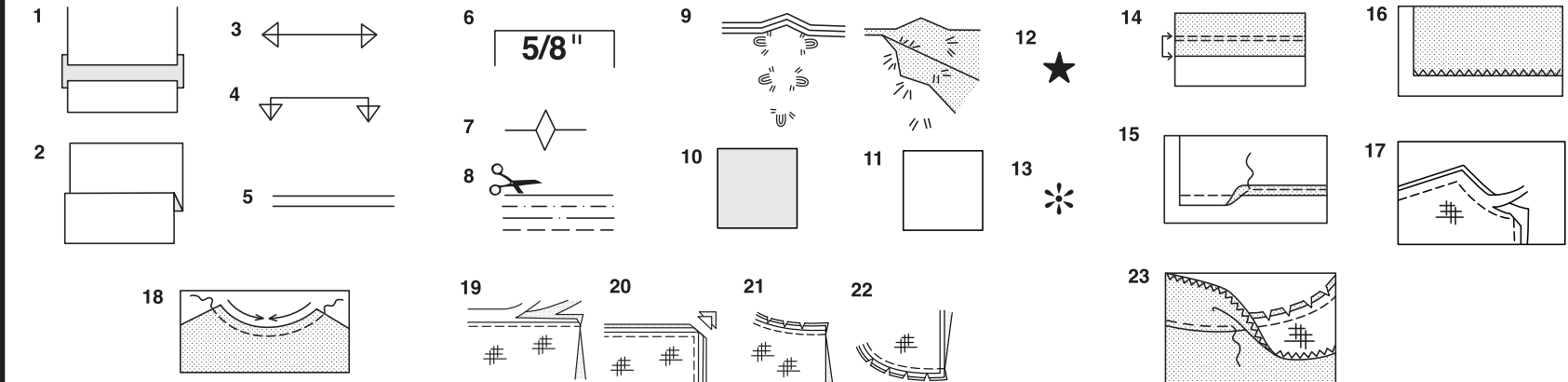
58" 60" (150CM)  
AVEC SENS

16 PIÈCES DE PATRON



- 1 CORSAGE DEVANT - A, B
- 2 CORSAGE DOS - A, B
- 3 COULISSE CORSAGE DEVANT - A, B
- 4 COULISSE CORSAGE DOS - A, B
- 5 MANCHE - A, B
- 6 GUIDE POUR ÉLASTIQUE DES MANCHES - A, B
- 7 GUIDE POUR ÉLASTIQUE DU CORSAGE - A, B
- 8 JUPE DEVANT - A
- 9 PAREMENTURE JUPE DEVANT - A
- 10 JUPE DOS - A, C
- 11 COULISSE JUPE DOS - A
- 12 POCHE - A, C
- 13 GUIDE POUR ÉLASTIQUE DE LA JUPE - A
- 14 JUPE DEVANT - C
- 15 COULISSE DEVANT - C
- 16 COULISSE DOS – C

SELVAGE (S)= LISIÈRE (S)  
SEL. (S)= LIS.  
FOLD= PLIURE



Comment Utiliser Votre Patron  
Multi-Tailles

D'abord Preparez Votre Patron

Choisissez les pièces de patron selon le modèle que vous voulez faire.

Ce patron est fait aux mesures du corps avec aisance prévue pour le confort et l'élégance. Si vos mesures diffèrent de celles indiquées sur l'enveloppe du patron, ajustez les pièces avant de les placer sur le tissu.

Vérifiez la mesure depuis la base du cou jusqu'à la taille et la longueur de la robe, au bes oin modifiez la pièce. Les lignes pour rallonger et raccourcir sont indiquées.

1. **POUR RALLONGER:** Coupez la pièce entre les lignes tracées et placez le papier au-dessous. Disposez la pièce et épinglez-la sur le patron.
2. **POUR RACCOURCIR:** Pliez le long des lignes tracées pour former un pli mesurant la moitié de la longueur à raccourcir, ex: 1.3cm de large pour raccourcir de 2.5.cm

Marques Du Patron

3. **DROIT FIL:** placez-le à une distance régulière de la lisière ou d'un droit fil.
4. **PLIURE:** placez-la sur la pliure du tissu.
5. **LIGNES POUR RALLONGER OU RACCOURCIR**
6. **VALEUR DE COUTURE:** de 5/8" (1.5cm) sauf indication contraire.
7. **CRANS:** superposez les crans.
8. **LIGNES DE COUPE:** les patrons multi-tailles ont différentes lignes de coupe pour différentes tailles.
9. **POINTS DE TAILLEUR:** Avec du fil double, faites deux points lâches de façon à former une bride traversant le tissu et le patron en laissant dépasser de longs bouts. Coupez la bride pour ôter le patron. Coupez le fil entre les épaisseurs de tissu. Lai ssez les bouts de fil.

Plans de Coupe

Instructions Pour La Coupe

POUR LE TISSU PLIE OU EN DOUBLE EPAISSEUR - Placez le tissu endroit contre endroit et épinglez le patron sur l'envers du tissu.

POUR EPAISSEUR UNIQUE - Epinglez le patron sur l'endroit du tissu.

N.B. - Les pièces de patron doivent être disposées plus près les unes des autres pour le s petites tailles. Faites des entailles dans la ligne de coupe.

AVANT d'ôter le patron du tissu, reportez toutes les marques en faisant des points de tailleur ou en utilisant du papier-calque de couturière.

10. CODE: patron côté imprimé sur le dessus
11. CODE: patron côté imprimé sur le dessous
12. CODE: Coupez toutes les pièces sauf celles qui dépassent au-delà du tissu, puis ouvrez le tissu et sur l'ENDROIT du tissu, coupez dans les positions indiquées
13. CODE: Pour les plans de coupe avec ou sans sens assurez-vous que le tissu es t placé avec le sens ou les motifs dans la même direction.

Avant d'épingler la pièce de patron sur le tissu, repassez-la a sec avec un fer chaud pour oter les plis

Instructions De Couture

Code	Endroit	Envers	Entoilage	Doublure
------	---------	--------	-----------	----------

Cousez le vêtement en suivant les **Instructions de Couture.**

**EPINGLEZ** ou bâtissez les coutures en superposant les crans.

**PIQUEZ** en coutures de 5/8" (1.5cm) sauf indication contraire

**OUVREZ LES COUTURES AU FER**, sauf indication contraire, en crantant au besoin de façon que les coutures soient bien plates.

**14. POUR SOUTENIR ou FRONCER-** Relâchez légèrement la tension de l'aiguille. L'ENDROIT vers vous, piquez à longs points à 5/8" (1.5cm) du bord coupé. Repiquez à 1/4" (6mm) dans la valeur de couture.

**FINITON DU BORD** - Finissez les bords non finis des coutures, ourlets et parement ures en utilisant l'une des méthodes suivantes:

**15.** Piquez à 1/4" (6mm) du bord, rentrez le long de la piqûre et piquez.

**16.** Piquez les bords non finis à point zig-zag ou overlock.

**17. ENTOILAGE** - Epinglez l'entoilage sur l'ENVERS du tissu. Biaisiez les coins qui seront pris dans les coutures. Faites un bâti-machine à 1/2" (1.3cm) du bord coupé (paraissant seulement sur la première illustration). Recoupez l'entoilage tout près du bâti. Pour l'entoilage THERMOCOLLANT, suivez les indications du fabricant.

**18. PIQURE DE SOUTIEN** - Piquez à 1/2" (1.3cm) du bord coupé dans la direction des flèches (paraissant sur le premier croquis seulement).

**COUPE EN DEGRADE** - Recoupez les valeurs de couture en dégradé.

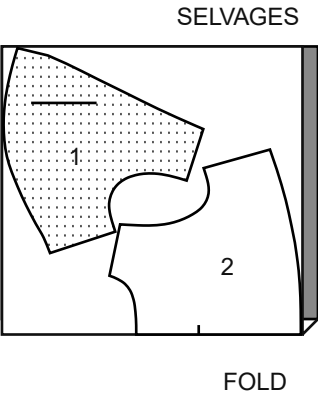
19. Recoupez les coutures fermées.
20. Biaisiez les coins
21. Crantez les angles
22. Crantez les courbes

**23. SOUS-PIQUEZ** - Repassez la parementure en dehors du vêtement; repassez la couture vers la parementure. Avec la parementure vers vous, sous-piquez tout près de la couture à travers la parementure et les valeurs de

DOUBLURE DE CORSAGE A, B

UTILISEZ LES PIÈCES 1 2

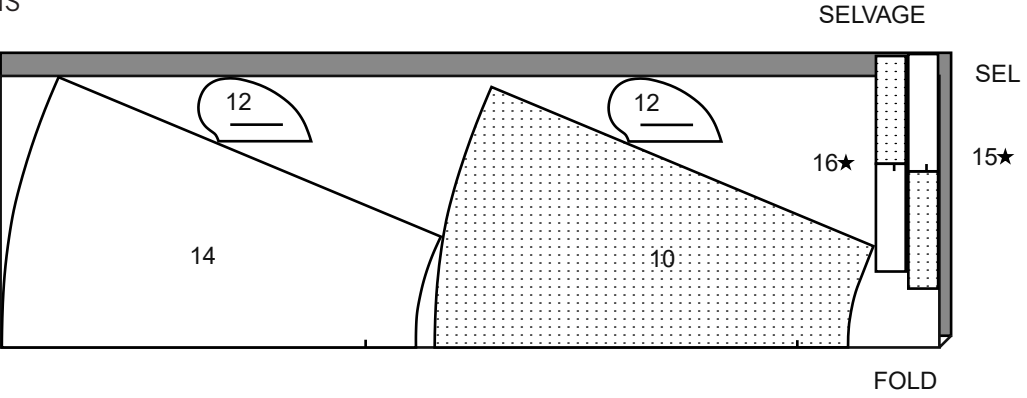
44" 45" (115CM)  
SANS SENS



JUPE C

UTILISEZ LES PIÈCES 10 12 14 15 16

58" 60" (150CM)  
AVEC SENS



LES PIÈCES DU PATRON SERONT IDENTIFIÉES PAR DES NUMÉROS LA PREMIÈRE FOIS QU'ELLES SERONT UTILISÉES. PIQUEZ LES COUTURES ENDROIT CONTRE ENDROIT, SAUF INDiqué DIFFÉREMMENT.

## ROBE A, HAUT B

1. Faites une **PIQÛRE DE SOUTIEN** sur le bord de l'encolure des pièces du corsage devant (1).

2. Piquez la couture du milieu devant du bord inférieur jusqu'au grand pois, en piquant au point arrière sur le pois pour renforcer la couture.

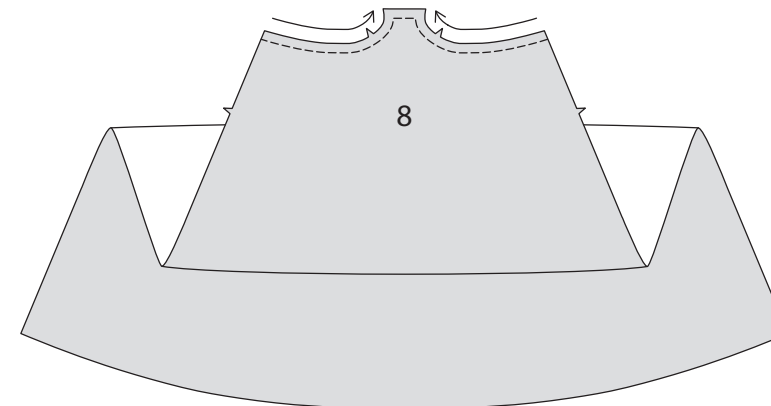
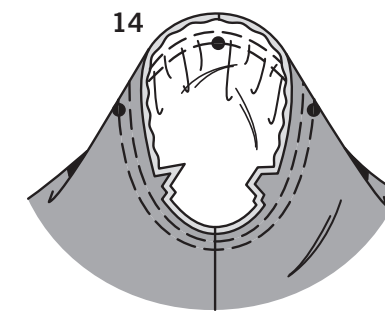
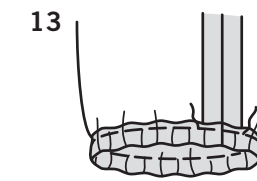
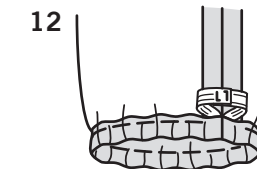
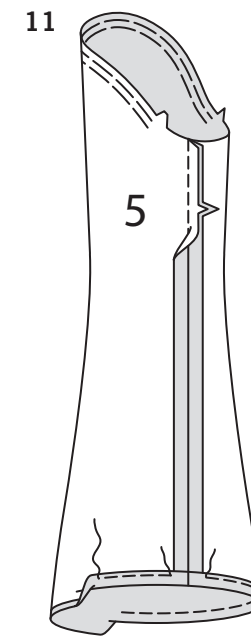
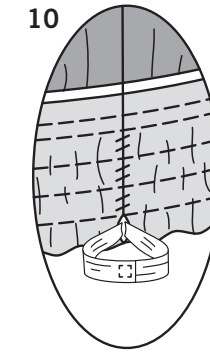
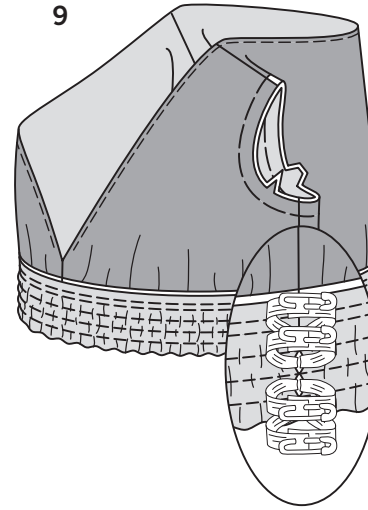
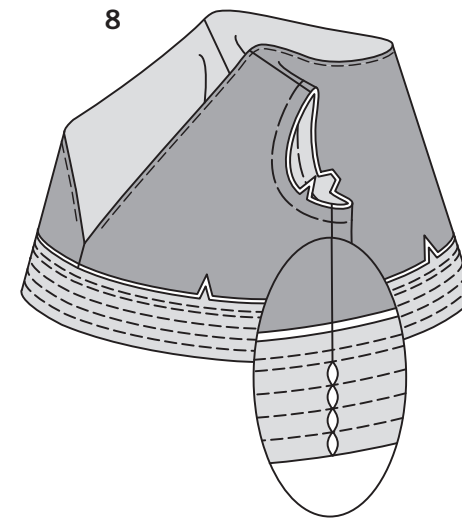
3. Faites une **PIQÛRE DE SOUTIEN** sur le bord de l'encolure du corsage dos (2). Piquez le corsage devant et le corsage dos sur les bords de l'épaule et du côté. Faites une piqûre de soutien sur les bords de l'encolure et piquez les coutures des pièces de la doublure de corsage comme décrit pour le corsage.

4. ENDROIT CONTRE ENDROIT et ayant les bords non finis au même niveau, épinglez la doublure et le corsage sur les bords de l'encolure, en faisant coïncider les milieux et les coutures. Piquez le bord de l'encolure, en arrêtant la piqûre au grand pois. **COUPEZ LES VALEURS DE COUTURE EN DÉGRADÉ.**

5. **SOUS-PIQUEZ** la doublure. Retournez la doublure vers l'INTÉRIEUR ; presser. Bâissez ensemble les bords non finis.

6. ENDROIT CONTRE ENDROIT, épinglez la coulisse corsage devant (3) et la coulisse corsage dos (4) sur les extrémités. Piquez le bord DROIT. Piquez le bord GAUCHE, en laissant une ouverture entre les petits pois, en piquant au point arrière sur les pois pour renforcer la couture.

7. Pliez la coulisse en deux, dans le sens de la longueur, ENVERS CONTRE ENVERS. Bâissez ensemble les bords non finis. Piquez sur les lignes de piqûre. (Le côté avec l'ouverture est le dessous de la coulisse.)



8. Avec le dessous de la coulisse vers vous, épinglez la coulisse sur le bord inférieur du corsage, en faisant coïncider les coutures et les encoches. Piquez sur la ligne de couture, puis piquez à 6 mm de la première piqûre à l'intérieur de la valeur de couture. **COUPEZ LES VALEURS DE COUTURE EN DÉGRADÉ.** Pressez la couture vers le corsage, en pressant la coulisse vers l'extérieur.

9. Coupez quatre morceaux d'élastique de 1 cm de la longueur du guide pour élastique du corsage (7). Enfilez l'élastique dans l'ouverture de chaque coulisse, en passant l'élastique à travers toutes les rangées à la même fois. (Ceci élimine le problème de tirer le dernier morceau d'élastique à travers une coulisse déjà pliée.) Superposez les extrémités et fixez-les en utilisant des épingles de sûreté ; ajustez.

10. Piquez fermement les bouts de l'élastique ensemble. Cousez les bords de l'ouverture de chaque coulisse ensemble aux points coulés. Distribuez l'ampleur également. **ASTUCE** - pour vous assurer que l'élastique ne soit pas tordu au moment de porter le vêtement, piquez à travers toute l'épaisseur des coulisses dans le sillon de chaque couture.

11. **FRONCEZ** le bord supérieur de la manche (5) entre les encoches. Piquez les bords de dessous de bras ensemble. Pour former la coulisse de l'élastique, relever au fer 2.2 cm sur le bord inférieur de la manche. Rentez le bord non fini à 6 mm. Pressez. Piquez près du bord intérieur pressé, en laissant une ouverture pour enfiler l'élastique.

12. Coupez un morceau d'élastique de 1 cm pour chaque manche, de la longueur du guide pour élastique des manches (6). Enfilez l'élastique dans la coulisse ; ajustez. Piquez fermement les bouts de l'élastique ensemble.

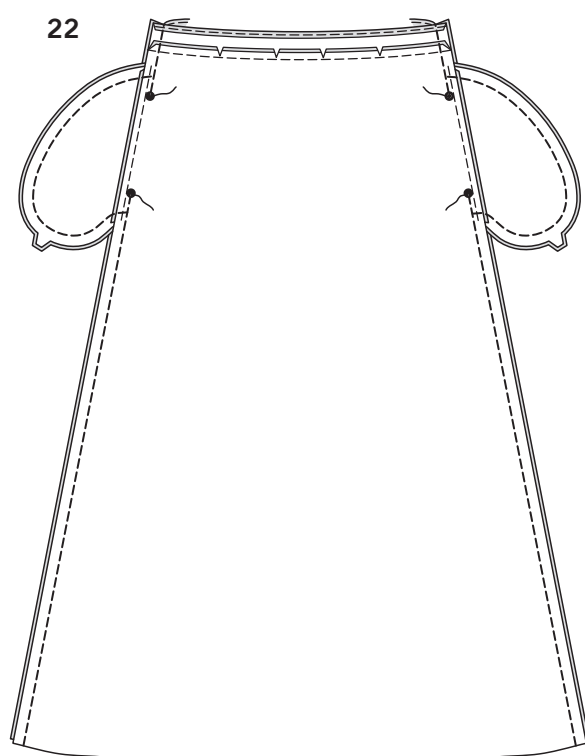
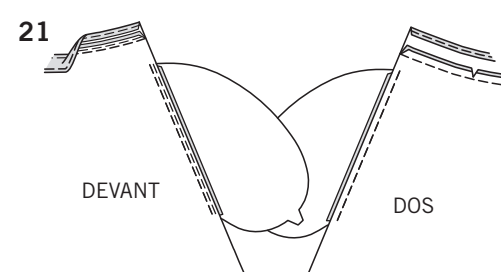
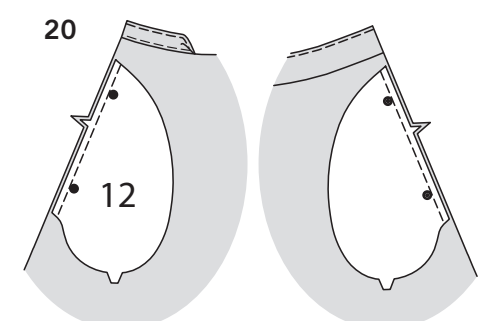
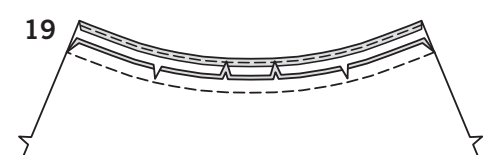
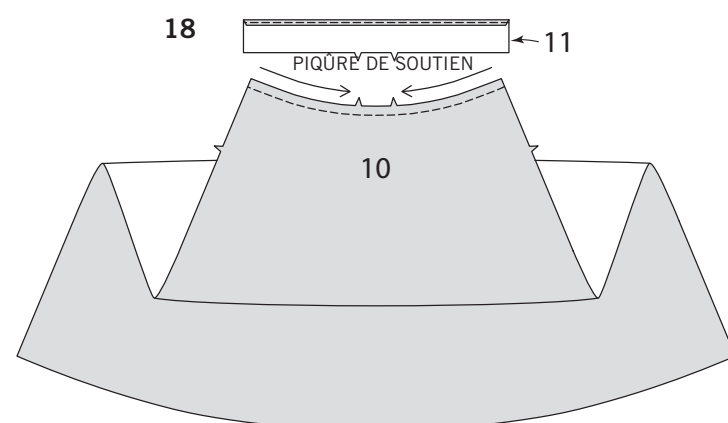
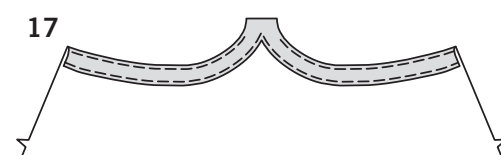
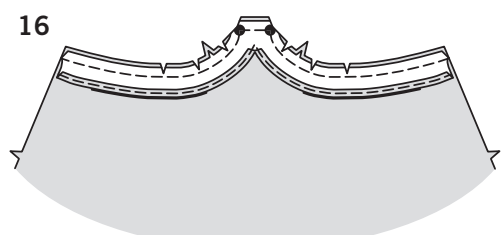
13. Piquez en fermant l'ouverture. Distribuez l'ampleur également. **ASTUCE** - pour vous assurer que l'élastique ne soit pas tordu au moment de porter le vêtement, piquez à travers toute l'épaisseur de la coulisse dans le sillon de la couture.

14. Retournez la manche à l'ENDROIT. Tenez le corsage à l'ENVERS avec l'emmanchure vers vous. ENDROIT CONTRE ENDROIT, épinglez la manche sur le bord de l'emmanchure ayant le petit pois du milieu sur la couture d'épaule, en faisant coïncider les coutures de dessous de bras, les encoches et les petits pois restants. Tirez sur le faufil pour ajuster. Pour distribuer l'ampleur également, glisser le tissu le long du fils canette jusqu'à ce qu'il n'y ait ni fronces ni faux plis sur la ligne de couture. Bâissez. Piquez, puis piquez à 3 mm de la première piqûre. Égalisez la couture au-dessous des encoches près de la piqûre. Ne pressez que la valeur de couture, en rétrécissant l'ampleur.

## CONTINUEZ COMME SUIT POUR LA ROBE A

15. Faites une **PIQÛRE DE SOUTIEN** sur le bord supérieur de la jupe devant (8) et de la parementure jupe devant (9). **FINISSEZ LE BORD** sur le bord inférieur de la parementure.





**16.**ENDROIT CONTRE ENDROIT et ayant les bords non finis au même niveau, épinglez la parementure sur la jupe le long du bord supérieur, en faisant coïncider les grands pois et les encoches ; piquez. **COUPEZ LA VALEUR DE COUTURE EN DÉGRADÉ.**

**17.**SOUS-PIQUEZ la parementure. Pressez la parementure vers l'INTÉRIEUR.

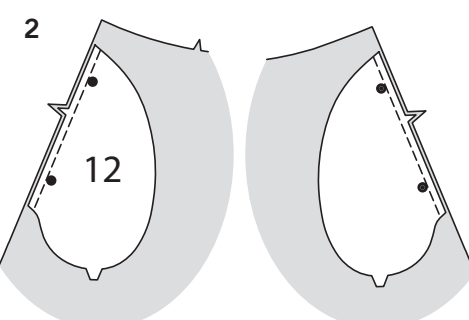
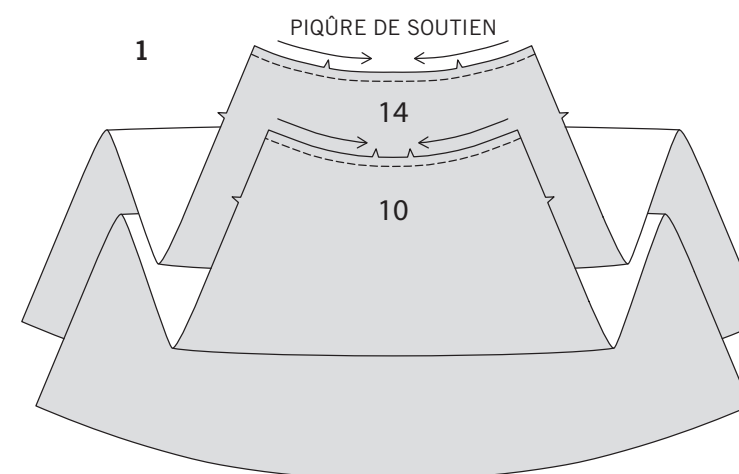
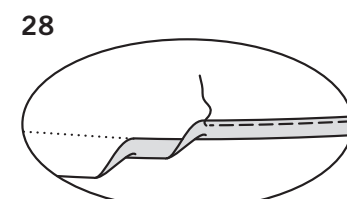
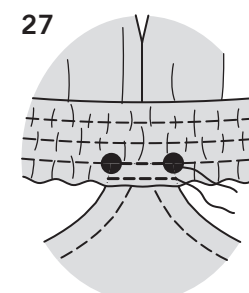
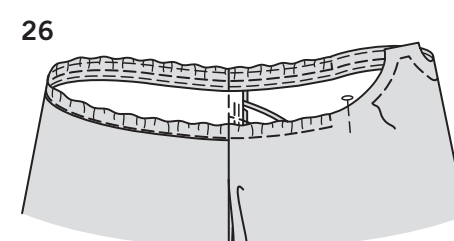
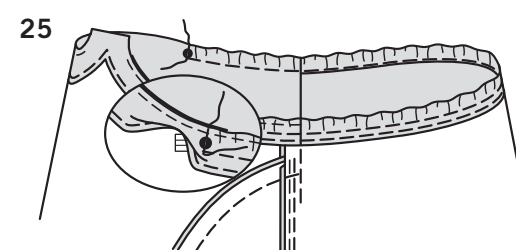
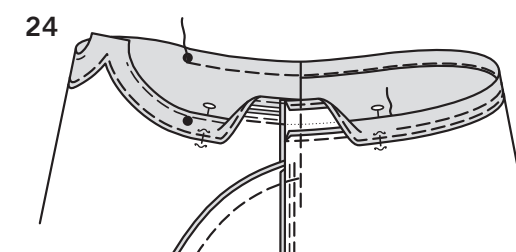
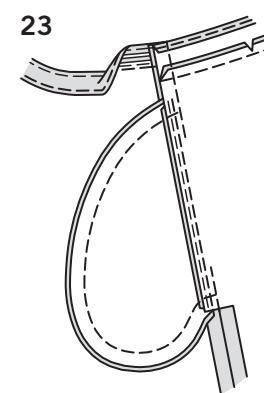
**18.**Faites une **PIQÛRE DE SOUTIEN** sur le bord supérieur de la jupe dos (10). **FINISSEZ LE BORD** sur le bord inférieur de la coulisse jupe dos (11).

**19.**ENDROIT CONTRE ENDROIT et ayant les bords non finis au même niveau, épinglez la coulisse sur la jupe dos le long du bord supérieur, en faisant coïncider les encoches. Piquez. Pressez la couture vers la coulisse. **COUPEZ LES VALEURS DE COUTURE EN DÉGRADÉ.**

**20.**Dépliez la parementure devant. Posez les poches sur les bords du côté de la jupe devant et de la jupe dos comme suit : ENDROIT CONTRE ENDROIT, épinglez la poche (12) sur le devant et dos, en faisant coïncider les grands pois, ayant les bords non finis au même niveau. Piquez en couture de 1 cm.

**21.**SOUS-PIQUEZ la poche devant. Pressez les coutures vers la poche, en pressant les poches vers l'extérieur.

**22.**Épinglez le devant et le dos sur les bords du côté, en faisant coïncider les grands pois. Piquez les bords du côté, en laissant une ouverture entre les grands pois. Piquez les bords de la poche ensemble.



**23.**Crantez la valeur de couture du dos du vêtement au-dessous de la poche. Ouvrez la couture au fer au-dessous du cran. Pressez la poche vers le devant.

**24.**Retourner les extrémités de la parementure devant vers l'INTÉRIEUR, et la coulisse dos vers l'INTÉRIEUR le long de la ligne de pliure ; pressez. Pour faire la coulisse de l'élastique, épinglez la parementure et la coulisse sur la jupe, en plaçant les épingles sur l'ENDROIT. Sur l'ENDROIT, surpiquez à 1.5 cm du bord supérieur entre les petits pois. Piquez au point arrière sur les pois pour renforcer la couture.

**25.**Coupez un morceau d'élastique de 1.3 cm de la longueur du guide pour élastique de la jupe (13). À travers l'ouverture de la parementure, enfiler l'élastique dans la parementure et la coulisse entre les petits pois, en superposant 1.5 cm aux petits pois. Piquez deux fois ou plus sur les lignes de piqûre pour fixer fermement l'élastique en place.

**26.**Épinglez le bord libre de la parementure devant sur la jupe, en plaçant les épingles sur l'ENDROIT. Sur l'ENDROIT, surpiquez à 1.5 cm du bord supérieur en raccordant avec la piqûre précédente.

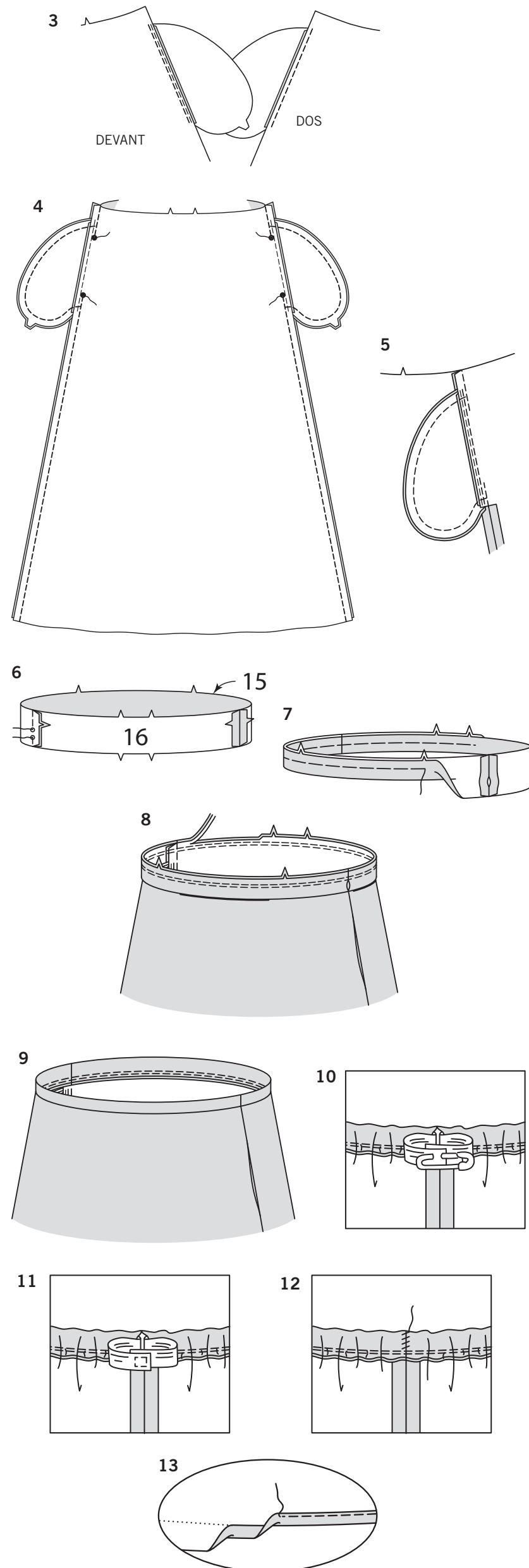
**27.**Superposez la coulisse corsage devant à la jupe devant, en faisant coïncider les grands pois. Piquez entre les grands pois par-dessus la piqûre précédente. Piquez le long du bord inférieur de la coulisse de corsage (en veillant à ne pas prendre l'élastique).

**28.**Marquer la longueur. Relevez l'ourlet au fer le long de la marque. Marquez la profondeur de l'ourlet ; coupez uniformément. Pour former un ourlet étroit, repliez le bord non pour rejoindre le pli. Pressez. Piquez l'ourlet sur place.

## JUPE C

**1.** Faites une **PIQÛRE DE SOUTIEN** sur le bord supérieur de la jupe devant (14) et de la jupe dos (10).

**2.** Posez les poches sur les bords du côté du devant et dos comme suit : ENDROIT CONTRE ENDROIT, épinglez la poche (12) sur les jupes, en faisant coïncider les grands pois, ayant les bords non finis au même niveau. Piquez en couture de 1 cm.



3. Pressez la couture vers la poche, en pressant la poche vers l'extérieur.

4. Épinglez le devant et le dos sur les bords du côté, en faisant coïncider les grands pois. Piquez les bords du côté, en laissant une ouverture entre les grands pois. Piquez les bords de la poche ensemble.

5. Crantez la valeur de couture du vêtement dos au-dessous de la poche. Ouvrez la couture au fer au-dessous du cran. Pressez la poche vers le devant.

6. ENDROIT CONTRE ENDROIT, piquez les extrémités de la coulisse devant (15) sur la coulisse dos (16), en laissant une ouverture sur la couture du côté GAUCHE entre les petits pois, comme illustré. Piquez au point arrière sur les petits pois pour renforcer la couture.

7. Ouvrez les coutures au fer. Pliez la coulisse en deux dans le sens de la longueur, ENVERS CONTRE ENVERS, ayant les bords non finis au même niveau. Bâissez les bords non finis ensemble. Le côté avec l'ouverture est le dessous de la coulisse.

8. Avec le dessous de la coulisse vers vous, épinglez la coulisse sur la jupe, en faisant coïncider les milieux et les coutures latérales. Piquez sur la ligne de couture, puis piquez à 6 mm de la première piqûre à l'intérieur de la valeur de couture. Égalisez près de la seconde piqûre.

9. Pressez la couture vers la jupe, en pressant la coulisse vers l'extérieur.

10. Coupez un morceau d'élastique de 2 cm pour ajuster la taille, plus 2.5 cm. Enfilez l'élastique dans l'ouverture de la coulisse. Superposez les extrémités et fixez-les en utilisant une épingle de sûreté. Essayez le vêtement et ajustez.

11. Piquez fermement les extrémités de l'élastique ensemble.

12. Cousez les bords de l'ouverture de la coulisse ensemble aux points coulés. Distribuez l'ampleur également.

**ASTUCE** - pour vous assurer que l'élastique ne soit pas tordu au moment de porter le vêtement, piquez à travers toute l'épaisseur de la coulisse dans le sillon de la couture

13. Marquez la longueur. Relevez l'ourlet au fer le long de la marque. Marquez la profondeur de l'ourlet ; coupez uniformément. Pour former un ourlet étroit, repliez le bord non fini pour rejoindre le pli. Pressez. Piquez l'ourlet sur place.