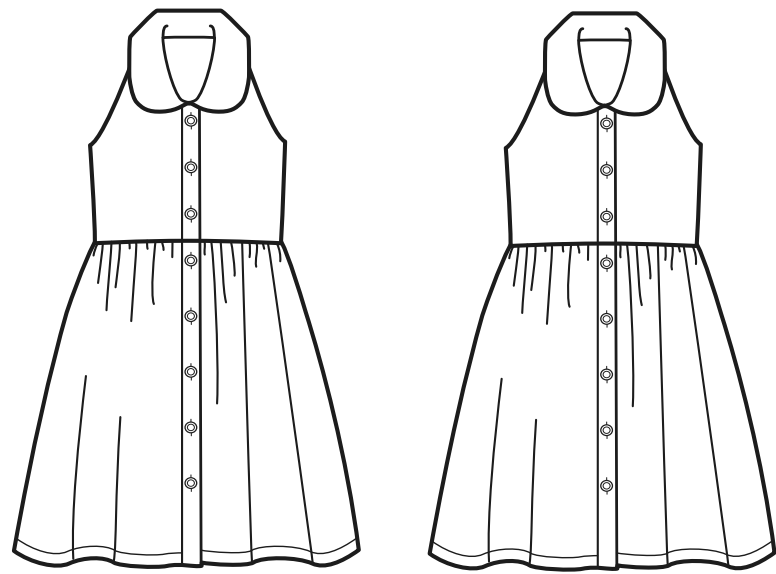


1 / 4  
**NEWLOOK® N6727**

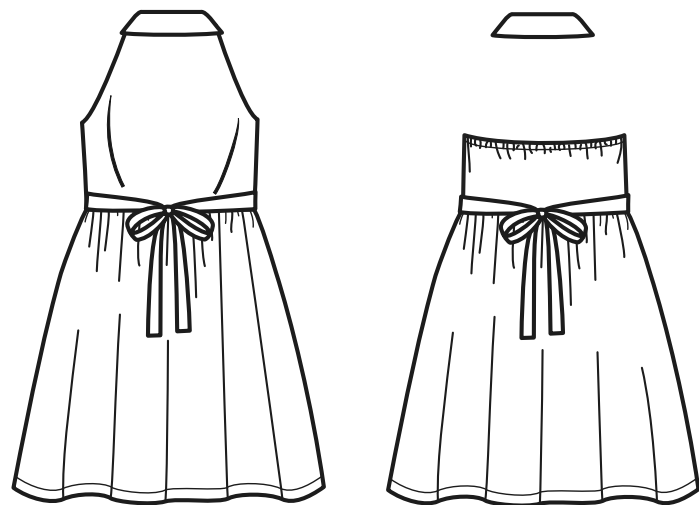
www.simplicity.com info@simplicity.com 1-888-588-2700

Merci d'avoir acheté ce patron de Simplicity. Nous avons déployé tous nos efforts pour vous offrir un produit de haute qualité.



A

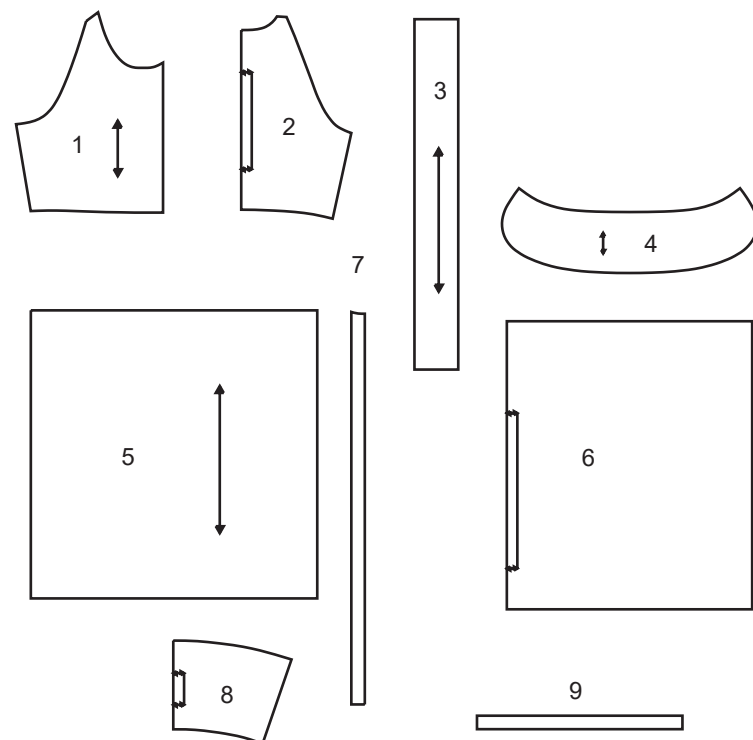
B



A

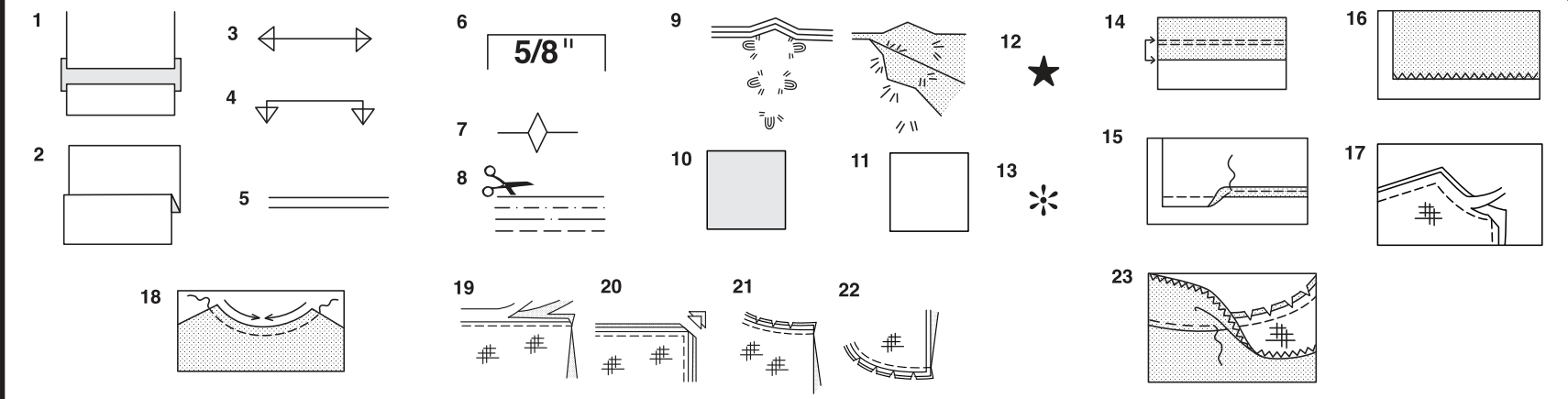
B

9 PIÈCES DE PATRON



- 1 CORSAGE DEVANT - A
- 2 CORSAGE DOS - A
- 3 ATTACHE - A, B
- 4 COL - A, B
- 5 JUPE DEVANT - A, B
- 6 JUPE DOS - A, B
- 7 GUIDE POUR BOUTONNIÈRES - A, B
- 8 CORSAGE DOS - B
- 9 GUIDE POUR ÉLASTIQUE DU DOS - B

SELVAGE (S)= LISIÈRE (S)  
SEL. (S)= LIS.  
FOLD= PLIURE  
SINGLE THICKNESS= SIMPLE ÉPAISSEUR



**Comment Utiliser Votre Patron Multi-Tailles**

**D'abord Préparez Votre Patron**  
Choisissez les pièces de patron selon le modèle que vous voulez faire.

Ce patron est fait aux mesures du corps avec aisance prévue pour le confort et l'élégance. Si vos mesures diffèrent de celles indiquées sur l'enveloppe du patron, ajustez les pièces avant de les placer sur le tissu.

Vérifiez la mesure depuis la base du cou jusqu'à la taille et la longueur de la robe, au besoin modifiez la pièce. Les lignes pour rallonger et raccourcir sont indiquées.

- 1. **POUR RALLONGER:** Coupez la pièce entre les lignes tracées et placez le papier au-dessous. Disposez la pièce et épinglez-la sur le patron.
- 2. **POUR RACCOURCIR:** Pliez le long des lignes tracées pour former un pli mesurant la moitié de la longueur à raccourcir, ex: 1.3cm de large pour raccourcir de 2.5cm

**Marques Du Patron**

- 3. **DROIT FIL:** placez-le à une distance régulière de la lisière ou d'un droit fil.
- 4. **PLIURE:** placez-la sur la pliure du tissu.
- 5. **LIGNES POUR RALLONGER OU RACCOURCIR**
- 6. **VALEUR DE COUTURE:** de 5/8" (1.5cm) sauf indication contraire.
- 7. **CRANS:** superposez les crans.
- 8. **LIGNES DE COUPE:** les patrons multi-tailles ont différentes lignes de coupe pour différentes tailles.
- 9. **POINTS DE TAILLEUR:** Avec du fil double, faites deux points lâches de façon à former une bride traversant le tissu et le patron en laissant dépasser de longs bouts. Coupez la bride pour ôter le patron. Coupez le fil entre les épaisseurs de tissu. Laissez les bouts de fil.

**Plans de Coupe**

**Instructions Pour La Coupe**

**POUR LE TISSU PLIE OU EN DOUBLE ÉPAISSEUR -** Placez le tissu endroit contre endroit et épinglez le patron sur l'envers du tissu.

**POUR ÉPAISSEUR UNIQUE -** Épinglez le patron sur l'endroit du tissu.

N.B. - Les pièces de patron doivent être disposées plus près les unes des autres pour les petites tailles. Faites des entailles dans la ligne de coupe.

AVANT d'ôter le patron du tissu, reportez toutes les marques en faisant des points de tailleur ou en utilisant du papier-calque de couturière.

- 10. CODE: patron côté imprimé sur le dessus
- 11. CODE: patron côté imprimé sur le dessous
- 12. CODE: Coupez toutes les pièces sauf celles qui dépassent au-delà du tissu, puis ouvrez le tissu et sur l'ENDROIT du tissu, coupez dans les positions indiquées
- 13. CODE: Pour les plans de coupe avec ou sans sens assurez-vous que le tissu est placé avec le sens ou les motifs dans la même direction.

Avant d'épingler la pièce de patron sur le tissu, repassez-la à sec avec un fer chaud pour ôter les plis

**Instructions De Couture**

Code	Endroit	Envers	Entoilage	Doubleure

Cousez le vêtement en suivant les **Instructions de Couture.**

**EPINGLEZ** ou bâtissez les coutures en superposant les crans.

**PIQUEZ** en coutures de 5/8" (1.5cm) sauf indication contraire

**OUVREZ LES COUTURES AU FER,** sauf indication contraire, en crantant au besoin de façon que les coutures soient bien plates.

14. **POUR SOUTENIR ou FRONCER-** Relâchez légèrement la tension de l'aiguille. L'ENDROIT vers vous, piquez à longs points à 5/8" (1.5cm) du bord coupé. Repiquez à 1/4" (6mm) dans la valeur de couture.

**FINITON DU BORD -** Finissez les bords non finis des coutures, ourlets et parementures en utilisant l'une des méthodes suivantes:

15. Piquez à 1/4" (6mm) du bord, rentrez le long de la pique et piquez.

16. Piquez les bords non finis à point zig-zag ou overlock.

17. **ENTOILAGE -** Épinglez l'entoilage sur l'ENVERS du tissu. Biaisiez les coins qui seront pris dans les coutures. Faites un bâti-machine à 1/2" (1.3cm) du bord coupé (paraissant seulement sur la première illustration). Recoupez l'entoilage tout près du bâti. Pour l'entoilage THERMOCOLLANT, suivez les indications du fabricant.

18. **PIQUE DE SOUTIEN -** Piquez à 1/2" (1.3cm) du bord coupé dans la direction des flèches (paraissant sur le premier croquis seulement).

**COUPE EN DEGRADÉ -** Recoupez les valeurs de couture en dégradé.

19. Recoupez les coutures fermées.

20. Biaisiez les coins

21. Crantez les angles

22. Crantez les courbes

23. **SOUS-PIQUEZ -** Repassez la parementure en dehors du vêtement; repassez la couture vers la parementure. Avec la parementure vers vous, sous-piquez tout près de la couture à travers la parementure et les valeurs de

**Plans de Coupe**

patron côté imprimé sur le dessous  
patron côté imprimé sur le dessus  
Envers du patron  
VOYEZ REMARQUES SPECIALES POUR LA COUPE

LA POSITION DES PIÈCES PEUT VARIER LÉGEREMENT SELON VOTRE TAILLE DE PATRON

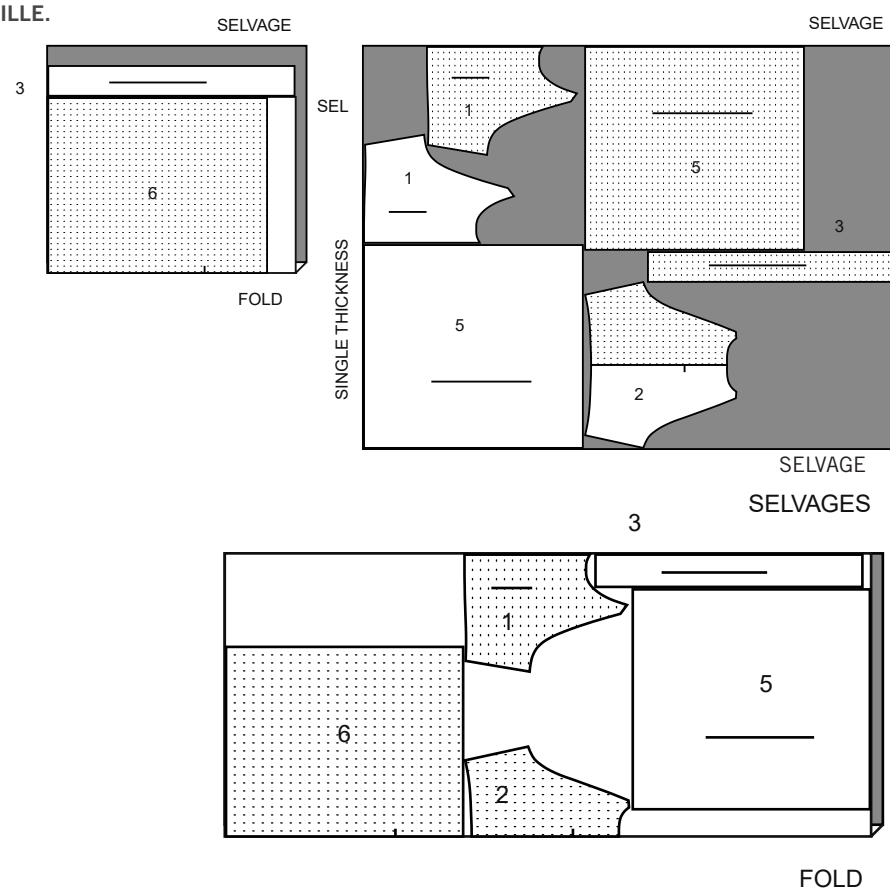
**IMPORTANT:** POUR DÉCOUPER LES PIÈCES DE PATRON. COUPEZ LE LONG DE LA LIGNE DE LA TAILLE AMÉRICAINE CORRESPONDANT À VOTRE TAILLE.

**A ROBE**

UTILISEZ LES PIÈCES 1 2 3 5 6

44" 45" (115CM)  
AVEC SENS

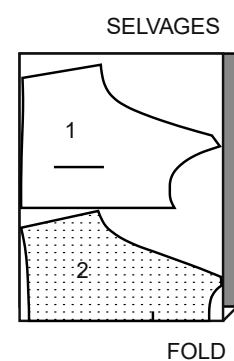
58" 60" (150CM)  
AVEC SENS



**DOUBLURE**

UTILISEZ LES PIÈCES 1 2

44" 45" (115CM)  
SANS SENS

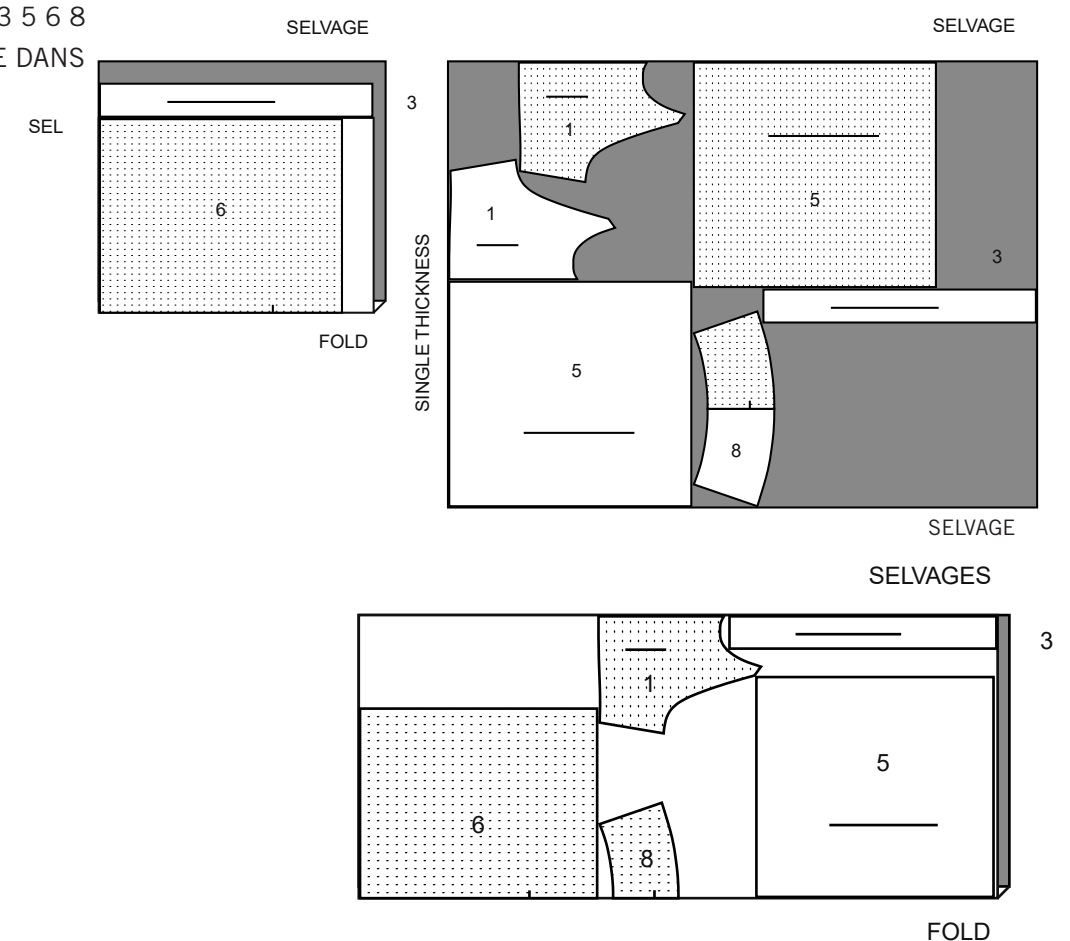


**B ROBE**

UTILISEZ LES PIÈCES 13 5 6 8  
LA PIÈCE 9 EST COUPÉE DANS L'ÉLASTIQUE

44" 45" (115CM)  
AVEC SENS

58" 60" (150CM)  
AVEC SENS

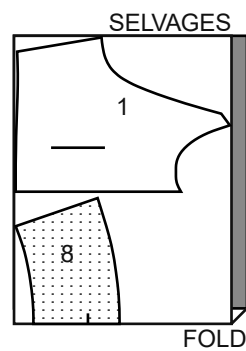


SUITE DU PLAN DE COUPE PAGE 2

**DOUBLURE**

UTILISEZ LES PIÈCES 1 8

44" 45" (115CM)  
SANS SENS

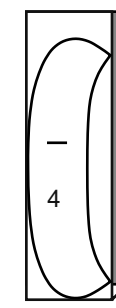


**A, B COL CONTRASTANT**

UTILISEZ LA PIÈCE 4

44" 45" (115CM)  
AVEC SENS

SELVAGES

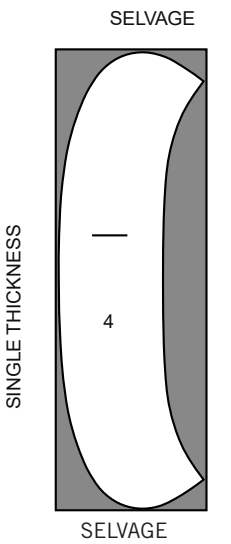


FOLD

**ENTOILAGE DU COL**

UTILISEZ LA PIÈCE 4

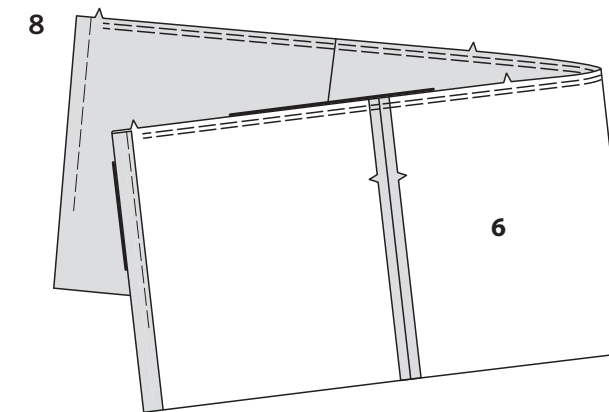
20" A 25" (51CM A 64CM)  
THERMOCOLLANT LÉGER



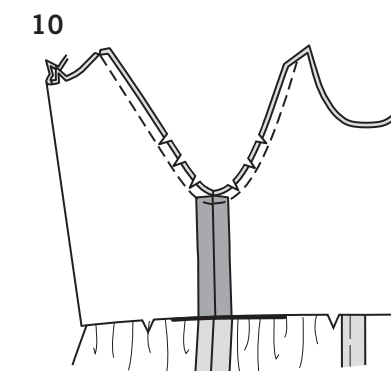
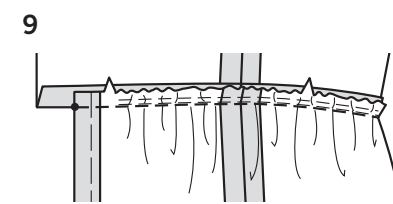
**LES PIÈCES DU PATRON SERONT IDENTIFIÉES PAR DES NUMÉROS LA PREMIÈRE FOIS QU'ELLES SERONT UTILISÉES. PIQUEZ LES COUTURES ENDROIT CONTRE ENDROIT, SAUF INDIQUÉ DIFFÉREMMENT.**

**ROBE A**

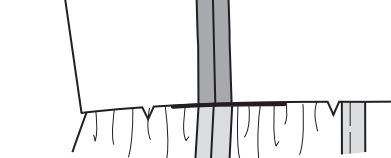
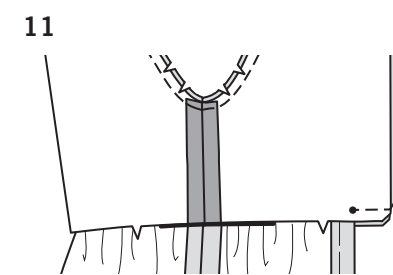
- Faites une **PIQÛRE DE SOUTIEN** sur les bords de l'encolure et de l'emmanchure des pièces du corsage devant (1).
- Pour renforcer le bord de l'encolure du corsage devant, en faisant des petits points, piquez sur la ligne de couture jusqu'à 1.3 cm de chaque grand pois, en piquant à travers chaque grand pois.
- Pliez l'attache (3) en deux dans le sens de la longueur. Piquez en couture de 1 cm, en laissant ouvert le bord avec petit pois et grand pois. Biaisiez les coins.
- Retournez l'attache ; pressez. Bâtissez les bords non finis ensemble.
- Faites une **PIQÛRE DE SOUTIEN** sur les bords de l'encolure et de l'emmanchure du corsage dos (2). **ENDROIT CONTRE ENDROIT**, bâtissez les attaches sur les bords du côté, en faisant coïncider les petits pois et les grands pois.
- Piquez les pièces du corsage devant et le corsage dos sur les coutures latérales.
- Retournez le bord du devant de la jupe devant (5) vers l'INTÉRIEUR sur la ligne de pliure pour l'entoilage ; pressez. Bâtissez près du bord intérieur. (Enlevez le bâti une fois le vêtement fini). Retournez de nouveau le bord du devant vers l'INTÉRIEUR sur la ligne de pliure pour la parementure ; pressez. Bâtissez le bord supérieur. Bâtissez près du bord intérieur de la parementure jusqu'à 13 cm du bord inférieur.



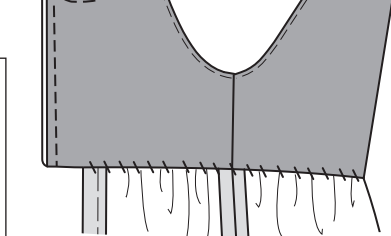
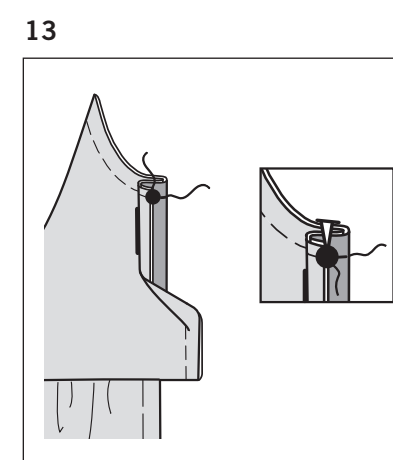
- Piquez les pièces de la jupe devant et de la jupe dos (6) sur les coutures latérales, **FRONCEZ** le bord supérieur de la jupe entre les encoches du devant.
- Épinglez la jupe sur le bord inférieur du corsage, en faisant coïncider les milieux, les coutures et les petits pois. Tirez sur le faufil pour ajuster entre les encoches. Distribuez l'ampleur également. Bâtissez. Piquez. Pressez la couture vers le corsage.



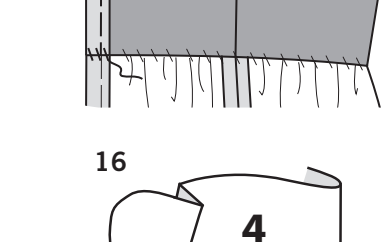
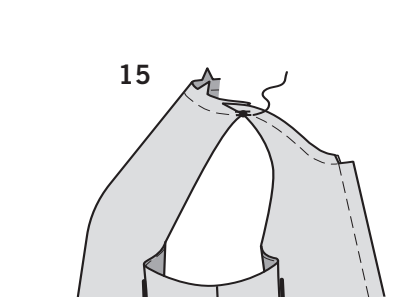
- Préparez la doublure de corsage comme décrit pour le corsage. **ENDROIT CONTRE ENDROIT**, épinglez la doublure sur le corsage, en faisant coïncider les coutures latérales et ayant les bords non finis extérieurs au même niveau. Piquez les bords de l'emmanchure. Égalisez la couture. Crantez les courbes. **SOUS-PIQUEZ** l'emmanchure.



- Piquez les bords inférieurs du devant de la doublure et du corsage ensemble jusqu'au petit pois, comme illustré, en veillant à ne pas prendre le bord libre de la jupe. Biaisiez les coins.



- Retournez la doublure vers l'INTÉRIEUR ; pressez. Bâtissez les bords de l'encolure ensemble à 1.3 cm des bords non finis. Bâtissez les bords du devant ensemble à 6 mm des bords non finis ; ce bâti servira de guide. Rentez au fer 1.5 cm sur le bord inférieur de la doublure et cousez par-dessus la couture aux points coulés.

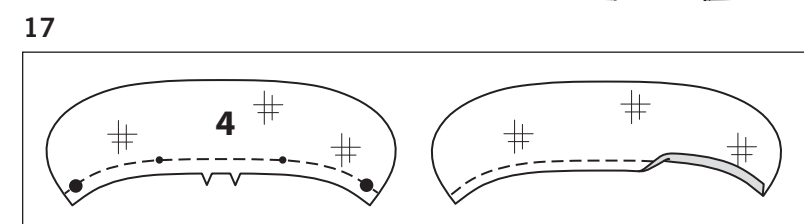


- Rentez au fer les bords non finis du devant le long du bâti. Pressez le bord du devant du corsage vers l'EXTÉRIEUR le long de la ligne de pliure, en faisant coïncider les grands pois. Piquez le bord de l'encolure jusqu'au grand pois comme illustré, piquez au point arrière sur le grand pois pour renforcer la couture. Crantez la valeur de couture vers la piqûre sur le grand pois, en veillant à ne pas couper à travers la piqûre. Égalisez la couture et biaisiez les coins.

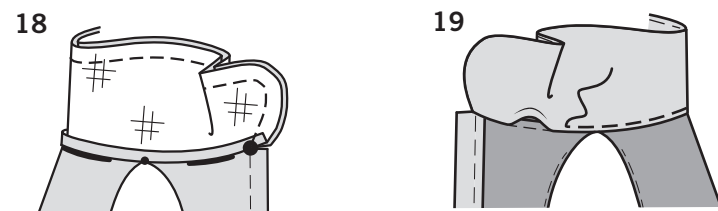
- Retournez la parementure corsage devant vers l'INTÉRIEUR sur la ligne de pliure, en formant une parementure ; pressez. Rentez les valeurs de couture sur les bords inférieurs de la parementure ; cousez par-dessus la couture aux points coulés. Bâtissez la parementure près du bord intérieur pressé de la parementure à travers toute l'épaisseur. Bâtissez les bords supérieurs de la parementure.

- Superposez les bords de l'épaule du devant et dos, en faisant coïncider les petits pois. Bâtissez à la main ensemble sur le petit pois à l'intérieur des valeurs de couture.

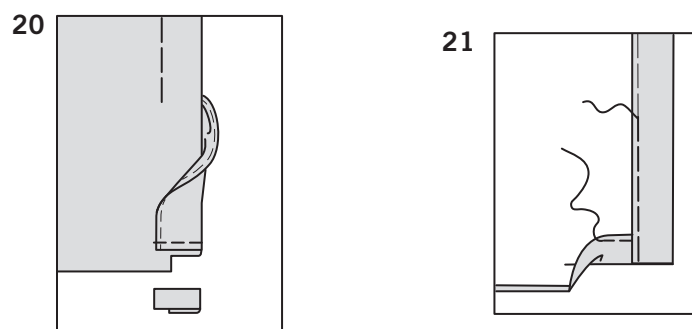
- Crantez le bord de l'encolure de la robe vers la piqûre de soutien le long des courbes. **ENDROIT CONTRE ENDROIT**, épinglez une pièce du col (4) sur le bord de l'encolure, en faisant coïncider les milieux dos, le petit cercle et le grand cercle. (Le col s'étend 1.5 cm au-delà des bords de l'ouverture du devant). Piquez le bord de l'encolure entre les grands pois. Égalisez la couture ; crantez les courbes. Pressez le col vers l'extérieur ; en pressant la couture vers le col. Ceci est la parementure de col.



- Posez l'**ENTOILAGE** sur la pièce restante du col. Piquez à la machine à 1.5 cm du bord à encoche ; coupez la valeur de couture pressée à 1 cm. Rentez au fer le long de la piqûre.



**18.** ENDROIT CONTRE ENDROIT, épinglez le col sur la parementure, en faisant coïncider les milieux dos et les grands pois. Piquez le bord sans encoche entre les grands pois. Égalisez la couture. Crantez les courbes. **SOUS-PIQUEZ** la parementure.



**19.** Retournez le col vers l'INTÉRIEUR ; pressez. Épinglez le bord pressé du col par-dessus la couture. Piquez le bord inférieur du col près du bord pressé à travers toute l'épaisseur. Retournez le col à l'ENDROIT, comme illustré sur la pochette.

**20.** Retournez la parementure sur le bord inférieur de la jupe vers l'EXTÉRIEUR. Piquez à travers la parementure exactement à 3.2 cm au-dessus du bord inférieur. Coupez la robe jusqu'à 1.5 cm du bord intérieur de la parementure.

**21.** Retournez le bord inférieur de la parementure vers l'INTÉRIEUR ; pressez, en relevant l'ourlet au fer. Rentez au fer 6 mm sur le bord non fini. Bâissez le reste de la parementure en place, en raccordant avec le bâti précédent. Piquez l'ourlet sur place entre le bâti.

**22.** Sur l'ENDROIT, piquez les bords du devant sur le faufil. Enlevez le bâti. Pour marquer les boutons sur le devant DROIT, placez le guide pour boutons (7) le long du bord fini de la robe, en faisant coïncider les milieux, comme illustré. Reportez les marques de la boutonnière sur la robe. Faites les boutonnières sur les marques. Superposez le devant DROIT au GAUCHE, en faisant coïncider les milieux. Cousez les boutons sous les boutonnières.

## ROBE B

**1.** Faites une **PIQÛRE DE SOUTIEN** sur les bords de l'encolure et de l'emmanchure des pièces du corsage devant (1).

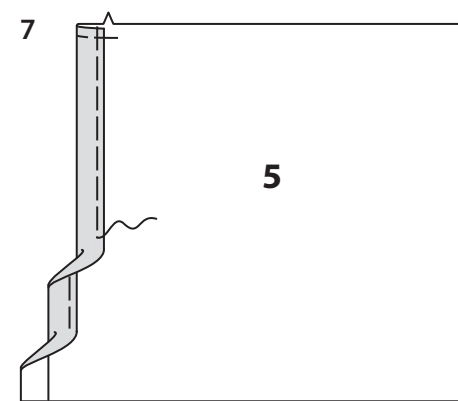
**2.** Pour renforcer le bord de l'encolure du corsage devant, en faisant des petits points, piquez sur la ligne de couture jusqu'à 1.3 cm de chaque grand pois, en piquant à travers chaque grand pois.

**3.** Pliez l'attache (3) en deux dans le sens de la longueur. Piquez en couture de 1 cm, en laissant ouvert le bord avec petit pois et grand pois. Biaisiez les coins.

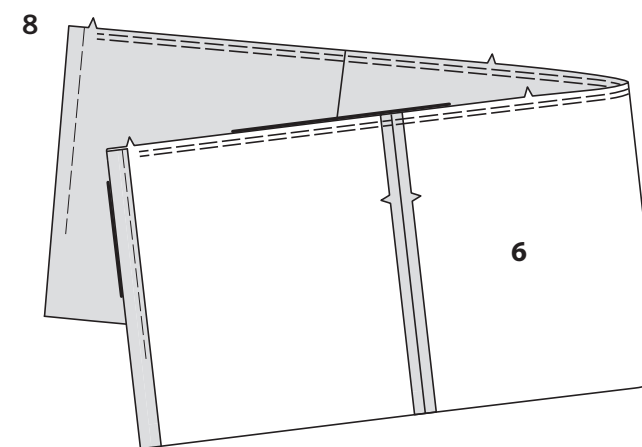
**4.** Retournez l'attache ; pressez. Bâissez les bords non finis ensemble.

**5.** ENDROIT CONTRE ENDROIT, bâissez les attaches sur les bords du côté du corsage dos (8), en faisant coïncider le petit pois et le grand pois.

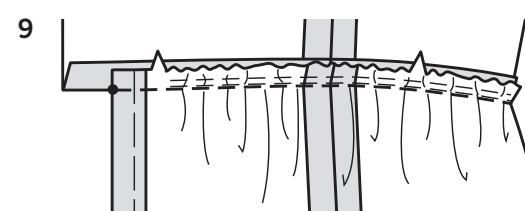
**6.** Piquez le corsage dos et les pièces du corsage devant sur les coutures latérales.



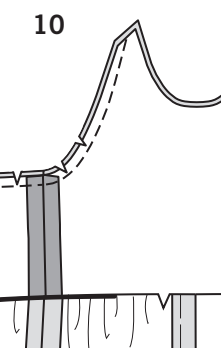
**7.** Retournez le bord du devant de la jupe devant (5) vers l'INTÉRIEUR sur la ligne de pliure pour l'entoilage ; pressez. Bâissez près du bord intérieur. (Enlevez le bâti une fois le vêtement fini). Retournez de nouveau le bord du devant vers l'INTÉRIEUR sur la ligne de pliure pour la parementure ; pressez. Bâissez le bord supérieur. Bâissez près du bord intérieur de la parementure jusqu'à 13 cm du bord inférieur.



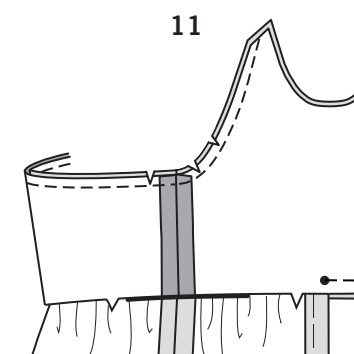
**8.** Piquez les pièces de la jupe devant et la jupe dos (6) sur les coutures latérales, **FRONCEZ** le bord supérieur de la jupe entre les encoches du devant.



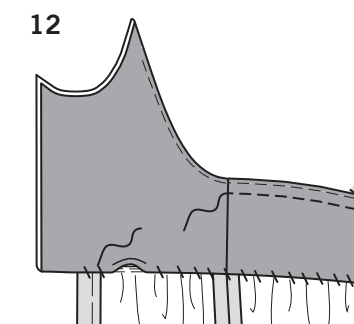
**9.** Épinglez la jupe sur le bord inférieur du corsage, en faisant coïncider les milieux, les coutures et les petits pois. Tirez sur le faufil pour ajuster entre les encoches. Distribuez l'ampleur également. Bâissez. Piquez. Pressez la couture vers le corsage.



**10.** Préparez la doublure de corsage comme décrit pour le corsage. ENDROIT CONTRE ENDROIT, épinglez la doublure sur le corsage, en faisant coïncider les coutures latérales et ayant les bords non finis extérieurs au même niveau. Piquez les emmanchures et le bord supérieur du dos. Égalisez la couture. Crantez les courbes. **SOUS-PIQUEZ** la doublure jusqu'à 3.8 cm des bords de l'encolure du devant.

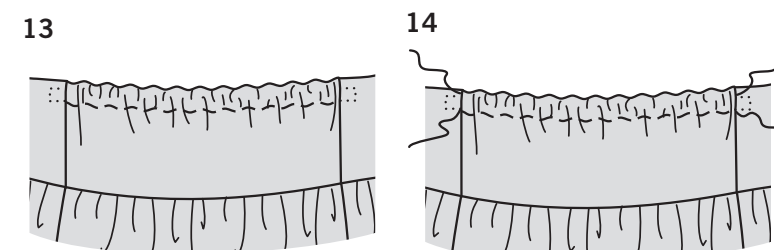


**11.** Piquez les bords inférieurs du devant de la doublure et du corsage ensemble jusqu'au petit pois, comme illustré, en veillant à ne pas prendre le bord libre de la jupe. Biaisiez les coins.



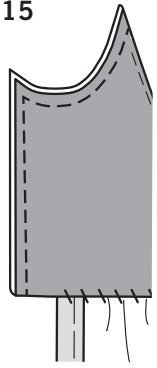
**12.** Retournez la doublure vers l'INTÉRIEUR ; pressez. Rentez au fer 1.5 cm sur le bord inférieur de la doublure et cousez par-dessus la couture aux points coulés. Piquez le bord supérieur du dos entre les coutures latérales, en piquant à 1.3 cm du bord fini, en formant une coulisse.

**13.** Coupez un morceau d'élastique de la longueur du guide pour élastique du dos (9). Sur l'ENDROIT, enfiler l'élastique à travers une des ouvertures du devant, les extrémités étendues 1.5 cm au-delà des coutures latérales.

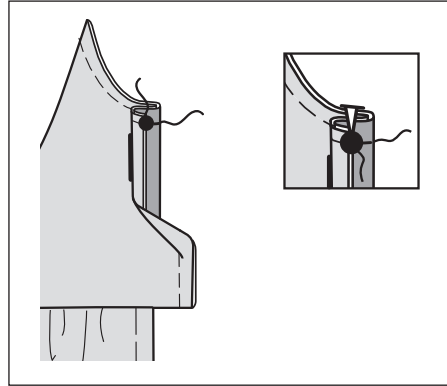


**14.** Sur l'ENDROIT, piquez dans le sillon de la couture latérale, en prenant l'élastique. Si vous préférez, tirez sur les extrémités de l'élastique et égalisez. **ASTUCE** : pour intégrer les points dans le sillon de la couture, essayez en utilisant un pied à fermeture, en étendant aux doigts la couture.

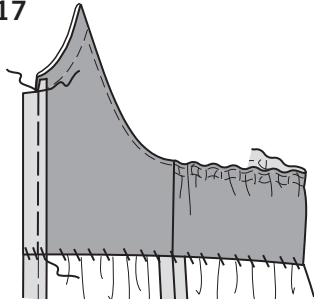
15



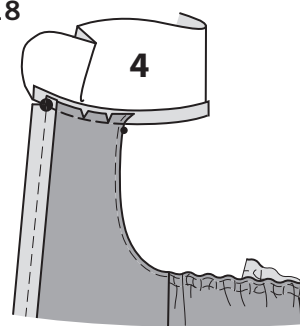
16



17



18



15. Bâissez les bords de l'encolure ensemble à 1.3 cm des bords non finis. Bâissez les bords du devant ensemble à 6 mm des bords non finis ; ce bâti servira comme un guide.

16. Rentez au fer les bords non finis du devant le long du bâti. Pressez le bord du devant du corsage vers l'EXTÉRIEUR le long de la ligne de pliure, en faisant coïncider les grands pois. Piquez le bord de l'encolure jusqu'au grand pois, en piquant au point arrière sur le grand pois pour renforcer la couture. Crantez la valeur de couture jusqu'à la piqûre sur le grand pois, en veillant à ne pas couper à travers la piqûre. Égalisez la couture et biaisez les coins.

17. Retournez la parementure corsage devant vers l'INTÉRIEUR sur la ligne de pliure, en formant une parementure ; pressez. Rentez les valeurs de couture sur les bords inférieurs de la parementure ; cousez par-dessus la couture aux points coulés. Bâissez la parementure près du bord intérieur pressé de la parementure à travers toute l'épaisseur. Bâissez les bords supérieurs de la parementure.

18. Crantez le bord de l'encolure du devant de la robe jusqu'à la piqûre de soutien le long des courbes. ENDROIT CONTRE ENDROIT, épinglez une pièce du col (4) sur le bord de l'encolure, en faisant coïncider les petits pois et les grands pois. Piquez entre les petits pois et les grands pois. Égalisez la couture. Crantez les courbes. Ceci est la parementure. Pressez la couture vers la parementure, en rentrant au fer les bords non finis le long de la ligne de couture entre les petits pois.

19. Posez l'ENTOILAGE sur la pièce restante du col. Piquez le bord à encoche du col sur la ligne de couture ; coupez la valeur de couture à 1 cm. Ceci est le col.

20. ENDROIT CONTRE ENDROIT, épinglez le col sur la parementure, en faisant coïncider les milieux dos, les petits pois et les grands pois. Piquez la couture entre les petits pois et les grands pois. Égalisez la couture. Crantez les courbes. SOUS-PIQUEZ la parementure.

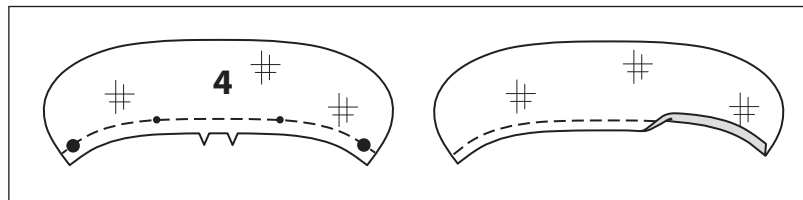
21. Retournez le col vers l'INTÉRIEUR ; pressez. Épinglez le bord pressé du col par-dessus la couture, en épinglant les bords pressés ensemble entre les petits pois, ayant les bords pressés au même niveau. Piquez le bord inférieur du col près de la couture et les bords pressés, comme illustré. Retournez le col à l'ENDROIT, comme illustré sur la pochette.

22. Retournez le bord inférieur de la parementure vers l'EXTÉRIEUR. Piquez à travers la parementure exactement à 3.2 cm au-dessus du bord inférieur. Coupez la robe jusqu'à 1.5 cm du bord intérieur de la parementure.

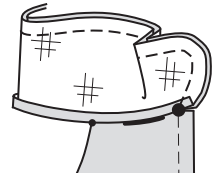
23. Retournez la parementure vers l'INTÉRIEUR ; pressez, en relevant l'ourlet au fer. Rentez au fer 6 mm sur le bord non fini. Bâissez le reste de la parementure sur place, en raccordant avec la piqûre précédente. Piquez l'ourlet sur place entre le bâti.

24. Pour marquer les boutons sur le devant DROIT, placez le guide pour boutons (7) le long du bord fini de la robe, en faisant coïncider les milieux, comme illustré. Reportez les marques de boutonnière sur la robe. Faites les boutons sur les marques. Superposez le devant DROIT au GAUCHE, en faisant coïncider les milieux. Cousez les boutons sous les boutonnières.

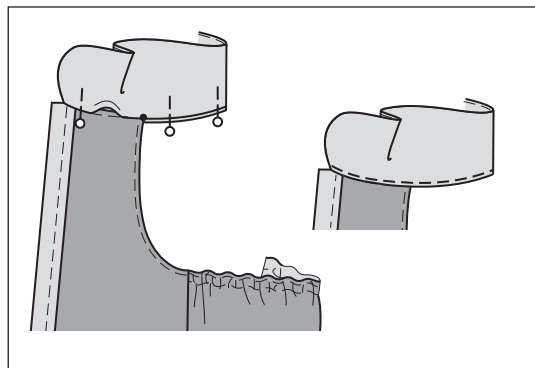
19



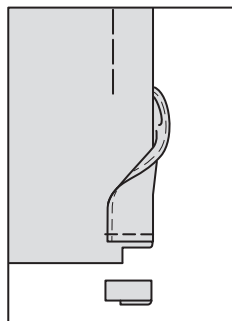
20



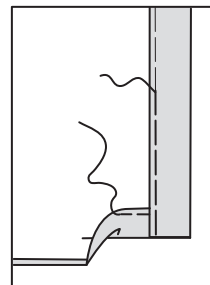
21



22



23



24

