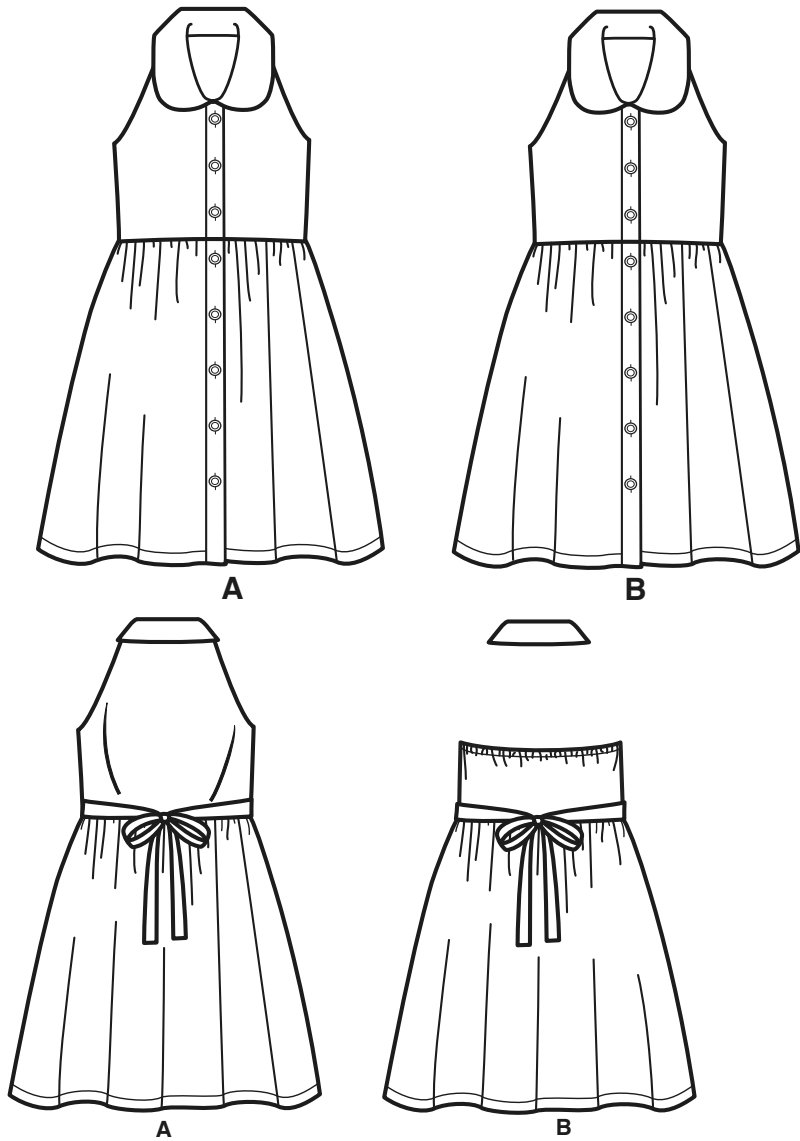


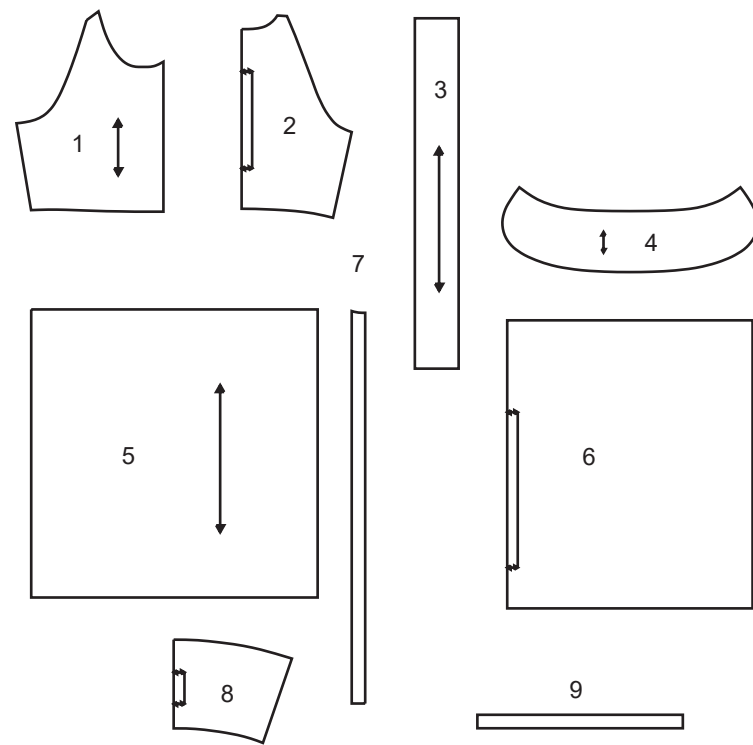
# NEWLOOK® N6727

www.simplicity.com info@simplicity.com 1-888-588-2700

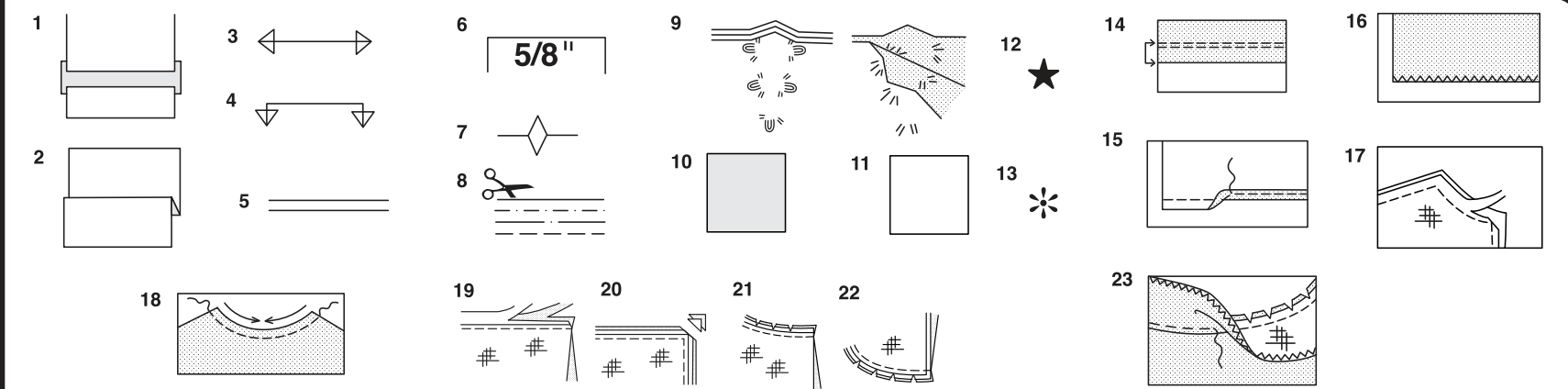
Thank you for purchasing this New Look pattern. We made every effort to provide you with a high quality product. Gracias por haber comprado este patrón de New Look. Hemos hecho todos los esfuerzos para ofrecerle un producto de alta calidad.



9 PIECES



- 1 BODICE FRONT - A
- 2 BODICE BACK - A
- 3 TIE END - A,B
- 4 COLLAR - A,B
- 5 SKIRT FRONT - A,B
- 6 SKIRT BACK - A,B
- 7 BUTTONHOLE GUIDE - A,B
- 8 BODICE BACK - B
- 9 BACK ELASTIC GUIDE - B



### How To Use Your Multi Size Pattern

#### First Prepare Your Pattern

Select the pattern pieces according to the view you are making.

This pattern is made to body measurements with ease allowed for comfort and style. If your body measurements differ from those on the pattern envelope adjust the pieces before placing them on the fabric.

Check your back neck to waist and dress length, if necessary, alter the pattern. Lengthening and shortening lines are indicated.

1. **TO LENGTHEN** : Cut pattern between printed lines and place paper underneath. Spread pattern the required amount and pin to paper.
2. **TO SHORTEN** : Fold at the printed lines to form a pleat half the amount to be shortened, ie 1/2" (1.3cm) deep to shorten 1" (2.5cm).
3. **STRAIGHT GRAIN** : Place an even distance from selvage or a straight thread.
4. **FOLD** : Place on fold of fabric.
5. **LENGTHENING AND SHORTENING LINES**.
6. **SEAM ALLOWANCE** : 5/8" (1.5cm) unless otherwise stated.
7. **NOTCHES** : Match notches.
8. **CUTTING LINES** : Multi patterns have different cutting lines for different sizes.
9. **TAILOR-TACKS** : With double thread make two loose stitches forming loop through fabric layers and pattern leaving long ends. Cut loop to remove pattern. Snip thread between fabric layers. Leave tufts.

#### Study Your Pattern Markings

### Cutting Layouts

#### Cutting Directions

FOR FOLDED AND DOUBLE LAYER FABRIC - Place fabric with right side inside and pin pattern on wrong side of fabric.

FOR SINGLE LAYER - Pin pattern on right side of fabric. NOTE: Pattern pieces may interlock more closely for smaller sizes. Cut notches out from cutting line.

BEFORE removing pattern from fabric, transfer all pattern markings using tailor tacks or dressmaking tracing paper.

10. **KEY**: pattern printed side down
11. **KEY**: pattern printed side up
12. **KEY**: Cut out all pieces except pieces that extend beyond folded fabric, then open out fabric and on RIGHT side of fabric, cut in positions as shown.
13. **KEY**: For with and without nap layouts ensure fabric is placed with nap or design running in same direction.

Before pinning to fabric, press tissue pattern with a warm dry iron to remove creases.

#### Sewing Directions

Fabric Key	Right Side	Wrong Side	Interfacing	Lining

Sew garment following **Sewing Directions**.

**PIN** or machine-baste seams matching notches.

**STITCH** 5/8" (1.5cm) seams unless otherwise stated.

**PRESS** seams open unless otherwise indicated, clipping when necessary so seams will lie flat.

14. **EASE-STITCH** or **GATHER** - Loosen needle tension slightly. With RIGHT side up, stitch 5/8" (1.5cm) from cut edge using a long stitch. Stitch again 1/4" (6mm) away in the seam allowance.

**EDGE FINISH** - Neaten raw edges of seams, hems and facings using one of the following methods.

15. Stitch 1/4" (6mm) from edge, turn under along stitching and stitch.

16. Zig-zag or overlock raw edges.

17. **INTERFACING** — Pin interfacing to WRONG side of fabric. Cut across corners that will be enclosed with seams. Machine-baste 1/2" (1.3cm) from cut edge. (Shown only on first illustration). Trim interfacing close to machine-basting. For FUSIBLE interfacing, follow manufacturer's directions.

18. **STAY-STITCH** —Stitch 1/2" (1.3cm) from cut edge, in direction of arrows: (Shown only in the first illustration).

**LAYERING** — Trim seam allowance in layers.

19. Layer enclosed seams

20. Trim corners

21. Clip inner curves

22. Notch outer curves

23. **UNDERSTITCH** —Press facing away from garment; press seam toward facing. Facing side up, understitch close to seam through facing and seam allowances.

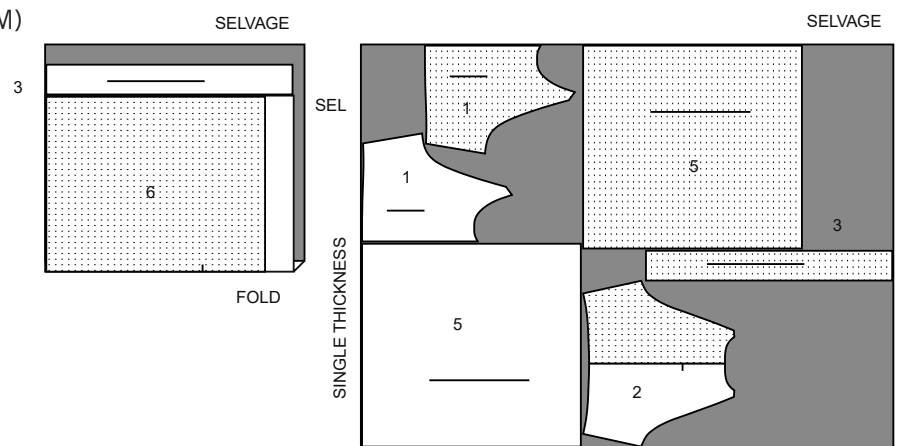
## Cutting Layouts



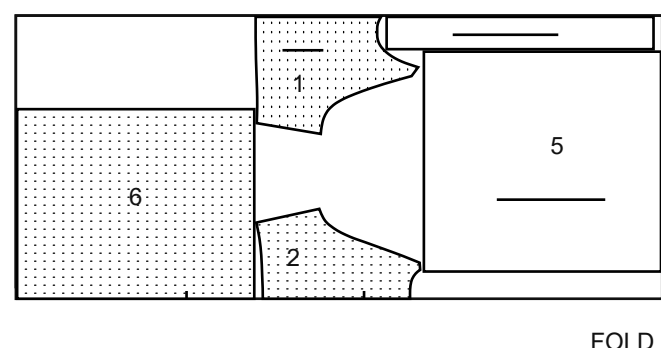
### A DRESS

USE PIECES 1 2 3 5 6

1A 44" 45" (115CM) WITH NAP



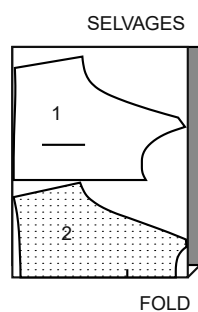
1B 58" 60" (150CM) WITH NAP



### LINING

USE PIECES 1 2

1C 44" 45" (115CM) WITHOUT NAP



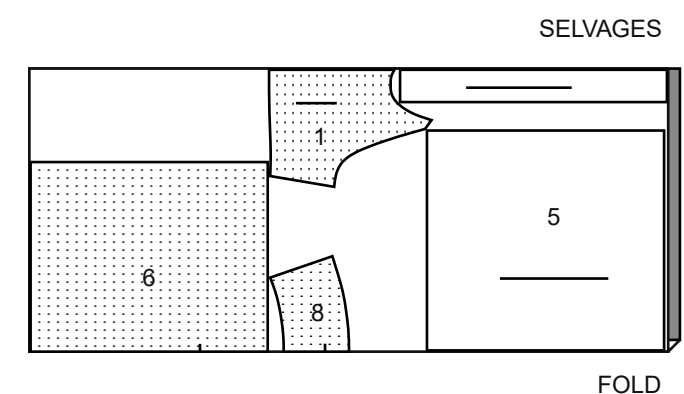
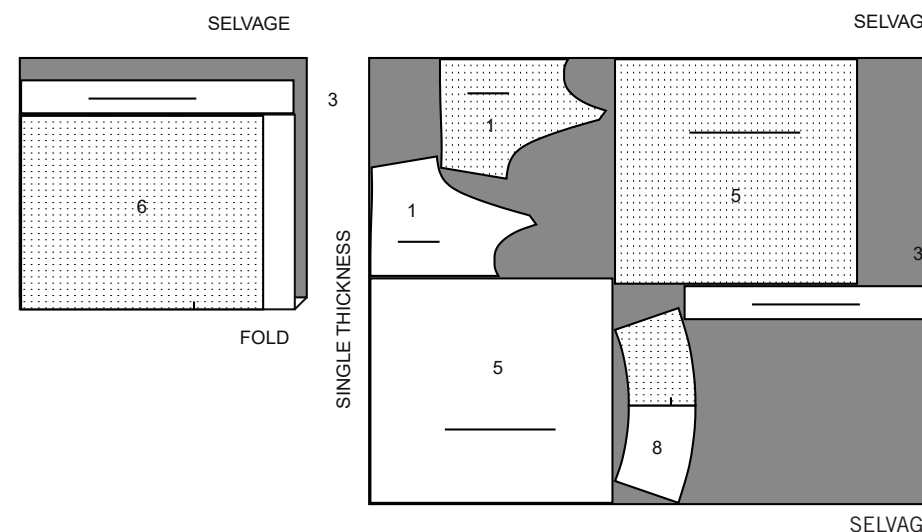
2B 58" 60" (150CM) WITH NAP

### B DRESS

USE PIECES 1 3 5 6 8

PIECE 9 IS SEL CUT OF ELASTIC

2A 44" 45" (115CM) WITH NAP



CUTTING LAYOUTS CONTINUED ON PAGE 2

## Español

### A VESTIDO

USE LAS PIEZAS 1 2 3 5 6

1A 44" 45" (115CM) CON PELUSA

1B 58" 60" (150CM) CON PELUSA

### FORRO

USE LAS PIEZAS 1 2

1C 44" 45" (115CM) SIN PELUSA

### B VESTIDO

USE LAS PIEZAS 1 3 5 6 8

PIEZA 9 SE CORTA DEL ELÁSTICO

2A 44" 45" (115CM) CON PELUSA

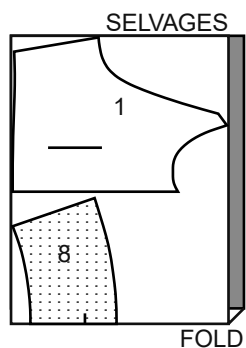
2B 58" 60" (150CM) CON PELUSA

SELVAGE(S)= ORILLA(S)  
SEL.= ORILLA  
FOLD= DOBLEZ  
SINGLE THCKNESS= ESPESOR SIMPLE  
VER LA PÁGINA 2 PARA MÁS DIAGRAMA DE CORTE

**LINING**

USE PIECE 1 8

2C 44" 45" (115CM)  
WITHOUT NAP

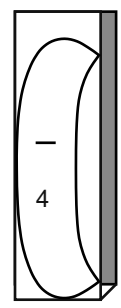


**A,B CONTRAST COLLAR**

USE PIECE 4

3A 44" 45" (115CM)  
WITH NAP

SELVAGES



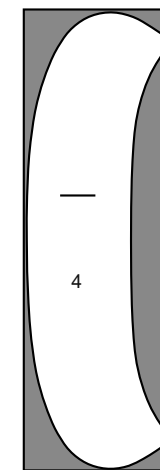
FOLD

**COLLAR INTERFACING**

USE PIECE 4

3B 20" TO 25" (51CM TO 64CM)  
LIGHTWEIGHT FUSIBLE

SELVAGE



SINGLE THICKNESS

SELVAGE

**Español**

**FORRO** USE LA PIEZA 1 8

2C 44" 45" (115CM) SIN PELUSA

**A,B CUELLO CONTRASTANTE**

USE LA PIEZA 4

3A 44" 45" (115CM) CON PELUSA

**ENTRETELA DEL CUELLO**

USE LA PIEZA 4

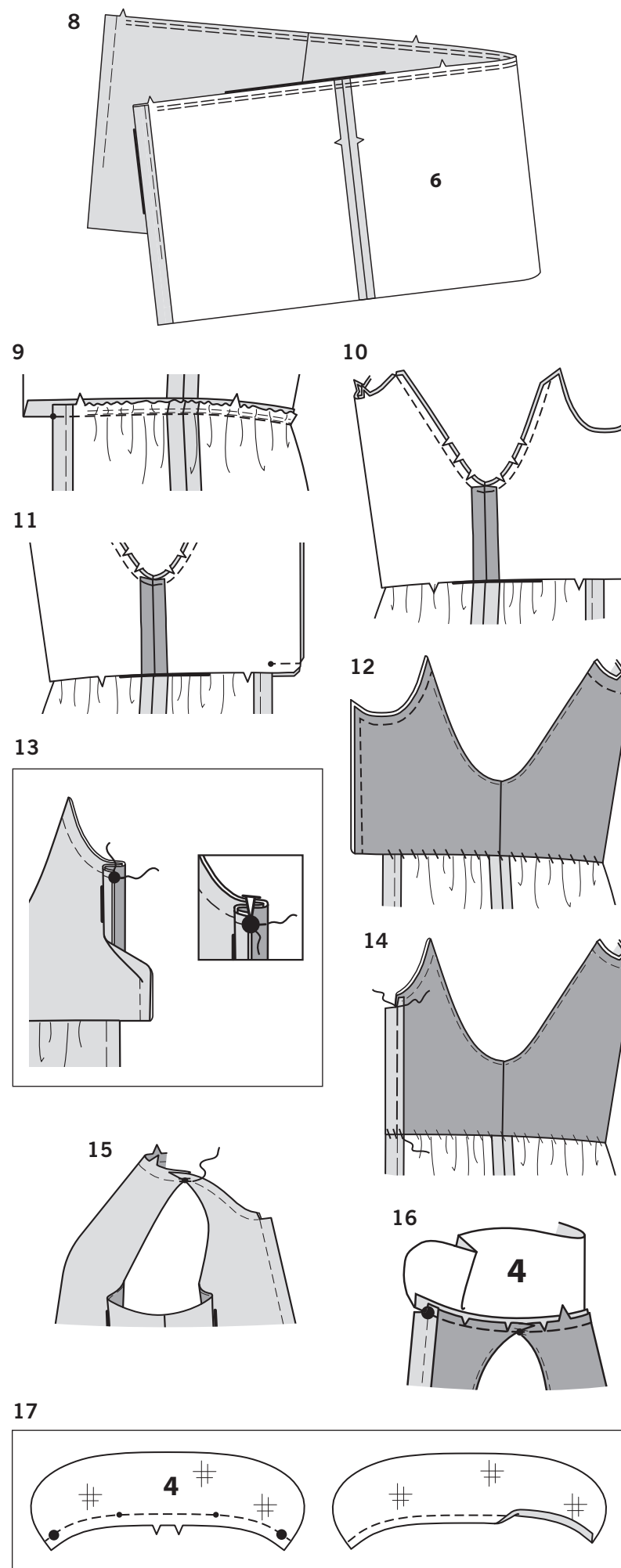
3B 20" A 25" (51CM A 64CM)  
LIGERA ADHESIVA

**PATTERN PIECES WILL BE IDENTIFIED BY NUMBERS THE FIRST TIME THEY ARE USED.**

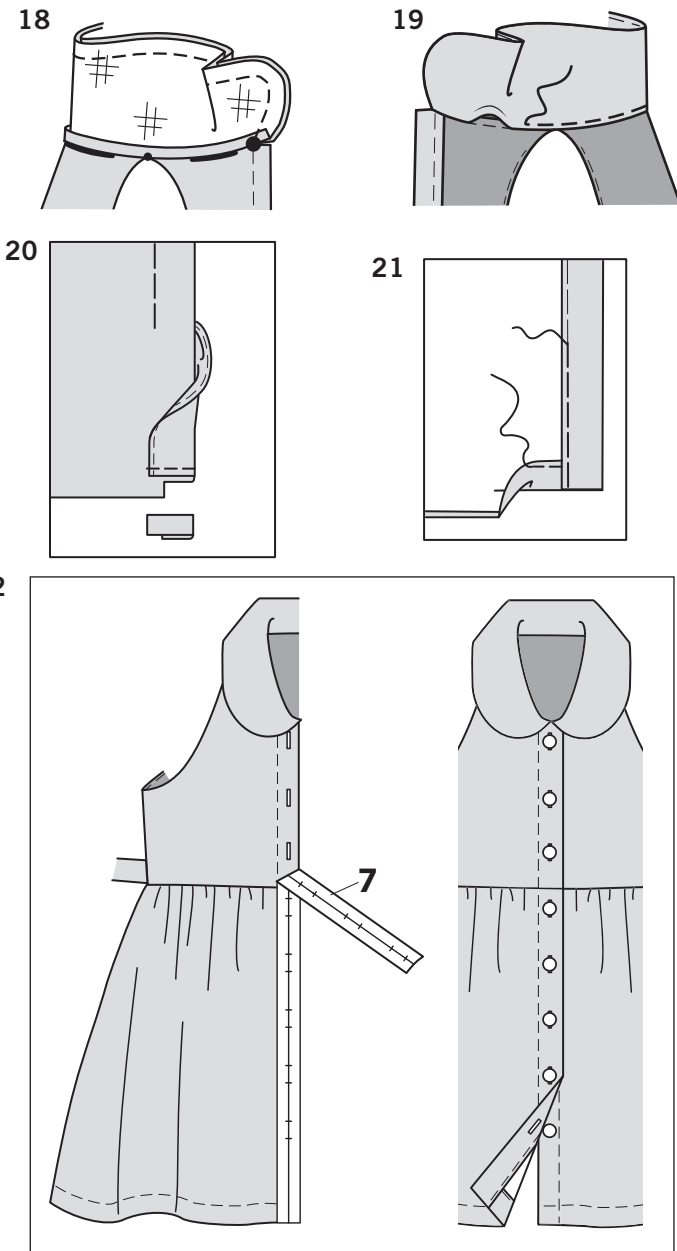
**STITCH SEAMS WITH RIGHT SIDES TOGETHER UNLESS OTHERWISE STATED.**

**DRESS A**

1. **STAY-STITCH** neck and armhole edges of bodice front (1) sections.
2. To reinforce neck edge of bodice front, using fine stitches, stitch along seam line to within 1/2" (1.3cm) of each large dot, stitching through each large dot.
3. Fold tie end (3) in half lengthwise. Stitch in a 3/8" (1cm) seam, leaving edge with small and large dots open. Trim corners.
4. Turn tie; press. Baste raw edges together.
5. **STAY-STITCH** neck and armhole edges of bodice back (2). With **RIGHT** sides together, baste tie ends to side edges, matching small and large dots.
6. Stitch bodice front sections to bodice back at side seams.
7. Turn front edge of skirt front (5) to **INSIDE** along fold line for interfacing; press. Baste close to inner edge. (Remove basting when garment is finished.) Turn front edge to **INSIDE** again along fold line for facing; press. Baste across upper edge. Baste close to inner edge of facing to within 5" (13cm) of lower edge.



8. Stitch skirt front sections to skirt back (6) at side seams, **GATHER** upper edge of skirt between front notches.
9. Pin skirt to lower edge of bodice, matching centers, seams, and small dots. Pull up gathers to fit between notches. Distribute fullness evenly. Baste. Stitch. Press seam toward bodice.
10. Prepare bodice lining in same manner as for bodice. With **RIGHT** sides together, pin lining to bodice, matching side seams and having outer raw edges even. Stitch armhole edges. Trim seam. Clip curves. **UNDERSTITCH** armhole.
11. Stitch lower front edges of lining and bodice together as far as small dot as shown, being careful not to catch in free edge of skirt. Trim corners.
12. Turn lining to **INSIDE**; press. Baste neck edges together 1/2" (1.3cm) from raw edges. Baste front edges together 1/4" (6mm) from raw edges; this basting will serve as a guide. Press under 5/8" (1.5cm) on lower edge of lining and slip-stitch over seam.
13. Press under raw front edges along basting. Press front edge of bodice to **OUTSIDE** along fold line, matching large dots. Stitch neck edge to large dot as shown, back-stitching at large dot to reinforce seam. Clip seam allowance to stitching at large dot, being careful not to cut through stitching. Trim seam and corners.
14. Turn front bodice facing to **INSIDE** along fold line, forming a facing; press. Turn under seam allowances on lower edges of facing; slip stitch over seam. Baste facing close to inner pressed edge of facing through all thicknesses. Baste across upper edges of facing.
15. Bring shoulder edges of front and back together, matching small dots. Hand-tack together at small dot within seam allowances.
16. Clip neck edge of dress to stay-stitching along curves. With **RIGHT** sides together, pin one collar (4) section to neck edge, matching centers back, small and large dots. (Collar extends 5/8" (1.5cm) beyond front opening edges.) Stitch neck edge between large dots. Trim seam; clip curves. Press collar out; pressing seam toward collar. This is your collar facing.
17. Apply **INTERFACING** to remaining collar section. Machine-stitch 5/8" (1.5cm) from notched edge; trim pressed seam allowance to 3/8" (1cm). Press under along stitching.



18. With RIGHT sides together, pin collar to facing, matching centers back and large dots. Stitch unnotched edge between large dots. Trim seam. Clip curves. **UNDERSTITCH** facing.

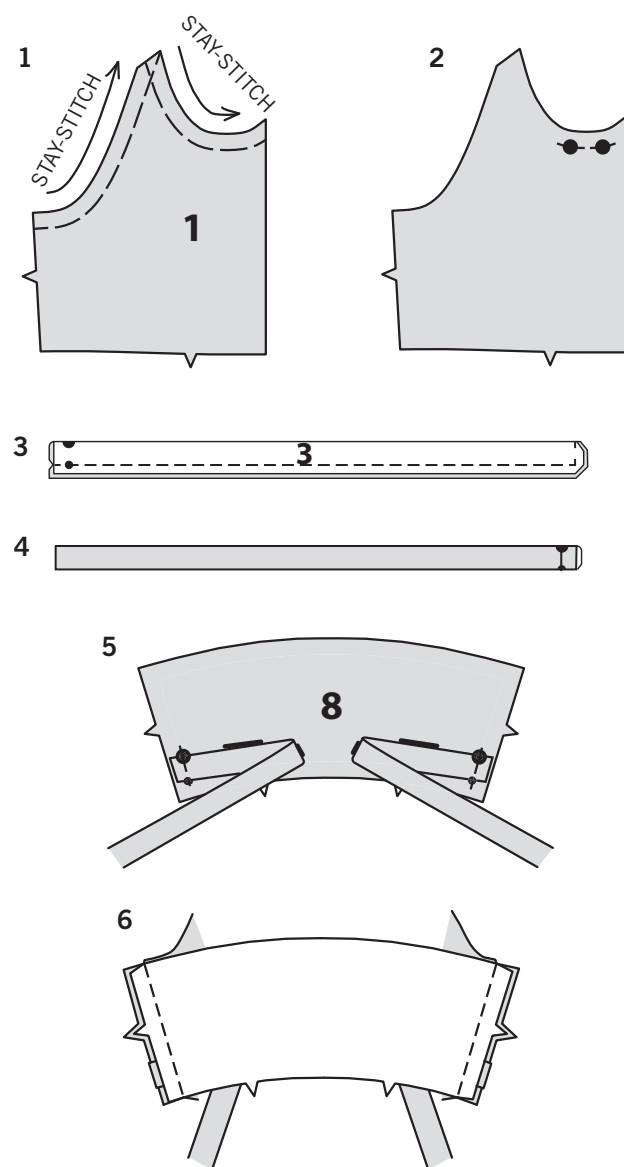
19. Turn collar to INSIDE; press. Pin pressed edge of collar over seam. Stitch lower edge of collar close to pressed edge through all thicknesses. **Turn collar to OUTSIDE, as shown on envelope.**

20. Turn facing on lower edge of skirt to OUTSIDE. Stitch across facing exactly 1-1/4" (3.2cm) above lower edge. Trim dress to within 5/8" (1.5cm) of inner edge of facing.

21. Turn lower edge of facing to INSIDE; press, pressing up hem. Press under 1/4" (6mm) on raw edge. Baste remainder of facing in place, connecting to previous basting. Stitch hem in place between basting.

22. On OUTSIDE, stitch front edges as basted. Remove basting. To mark buttonholes in RIGHT front place buttonhole guide (7) along finished edge of dress, matching centers, as shown. Transfer buttonhole markings to dress. Make buttonholes at markings. Lap RIGHT front over LEFT, matching centers. Sew buttons under buttonholes.

**DRESS B**



1. **STAY-STITCH** neck and armhole edges of bodice front (1) sections.

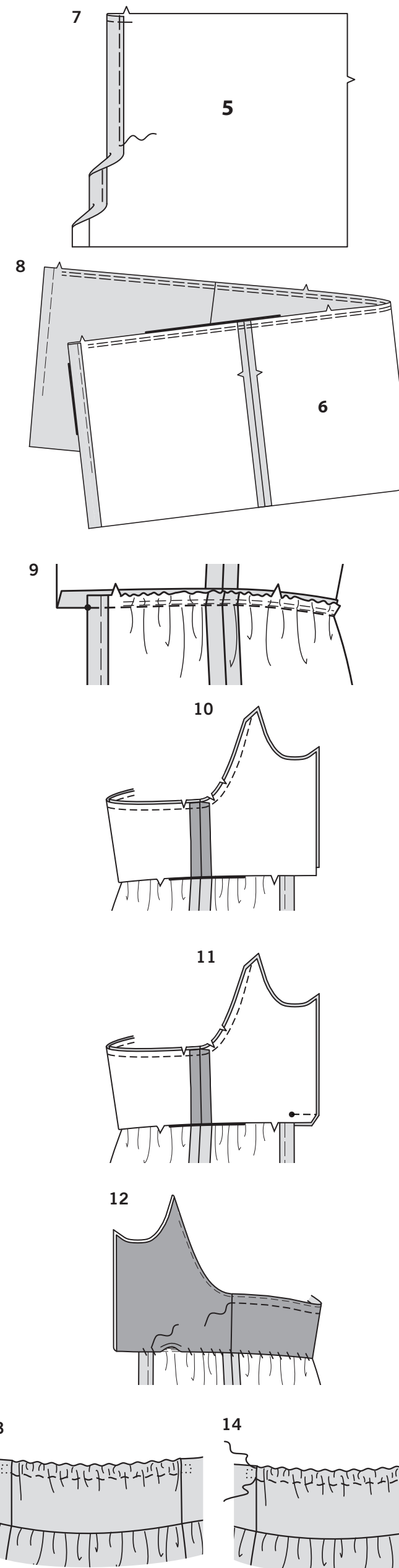
2. To reinforce neck edge of bodice front, using fine stitches, stitch along seam line to within 1/2" (1.3cm) of each large dot, stitching through each large dot.

3. Fold tie end (3) in half lengthwise. Stitch in a 3/8" (1cm) seam, leaving edge with small and large dots open. Trim corners.

4. Turn tie; press. Baste raw edges together.

5. With RIGHT sides together, baste tie ends to side edges of bodice back (8), matching small and large dots.

6. Stitch bodice back to bodice front sections at side seams.



7. Turn front edge of skirt front (5) to INSIDE along fold line for interfacing; press. Baste close to inner edge. (Remove basting when garment is finished.) Turn front edge to INSIDE again along fold line for facing; press. Baste across upper edge. Baste close to inner edge of facing to within 5" (13cm) of lower edge.

8. Stitch skirt front sections to skirt back (6) at side seams, **GATHER** upper edge of skirt between front notches.

9. Pin skirt to lower edge of bodice, matching centers, seams, and small dots. Pull up gathers to fit between notches. Distribute fullness evenly. Baste. Stitch. Press seam toward bodice.

10. Prepare bodice lining in same manner as for bodice. With RIGHT sides together, pin lining to bodice, matching side seams and having outer raw edges even. Stitch armholes and upper edge of back. Trim seam. Clip curves. **UNDERSTITCH** lining to within 1-1/2" (3.8cm) of front neck edges.

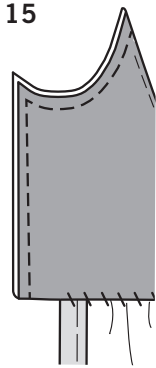
11. Stitch lower front edges of lining and bodice together as far as and small dot, as shown, being careful not to catch in free edge of skirt. Trim corners.

12. Turn lining to INSIDE; press. Press under 5/8" (1.5cm) on lower edge of lining and slip-stitch over seam. Stitch upper edge of back between side seams, stitching a generous 1/2" (1.3cm) from finished edge, forming a casing.

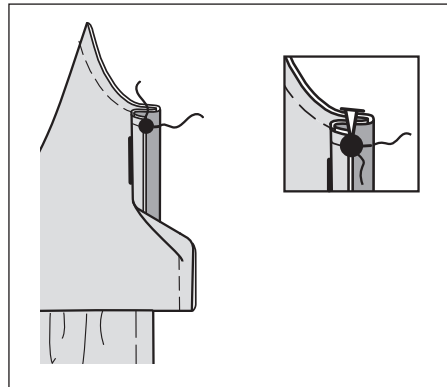
13. Cut a piece of elastic the length of back elastic guide (9). On OUTSIDE, insert elastic through one of the front openings, extending ends 5/8" (1.5cm) beyond side seams.

14. On OUTSIDE, stitch in the ditch or "groove" of side seam, catching in elastic. If you prefer, pull out ends of elastic and trim. **TIP:** To conceal the stitches in the ditch or groove of seam, try using a zipper foot, spreading the seam apart with your fingers.

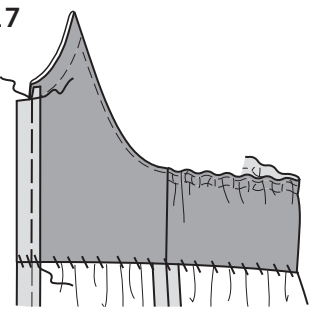
15



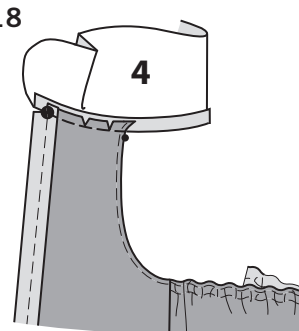
16



17

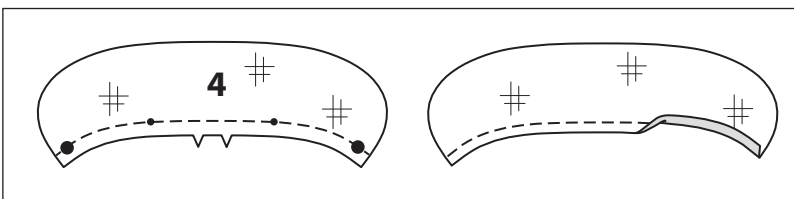


18



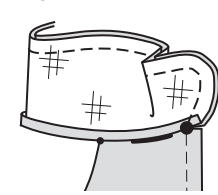
- 15.** Baste neck edges together 1/2" (1.3cm) from raw edges. Baste front edges together 1/4" (6mm) from raw edges; this basting will serve as a guide.
- 16.** Press under raw front edges along basting. Press front edge of bodice to OUTSIDE along fold line, matching large dots. Stitch neck edge to large dot, back-stitching at large dot to reinforce seam. Clip seam allowance to stitching at large dot, being careful not to cut through stitching. Trim seam and corners.
- 17.** Turn front bodice facing to INSIDE along fold line, forming a facing; press. Turn under seam allowances on lower edges of facing; slip stitch over seam. Baste facing close to inner pressed edge of facing through all thicknesses. Baste across upper edges of facing.
- 18.** Clip front neck edge of dress to stay-stitching along curves. With RIGHT sides together, pin one collar (4) section to neck edge, matching small and large dots. Stitch between small and large dots. Trim seam. Clip curves. This is your facing. Press seam toward facing, pressing under raw edges along seamline between small dots.

19

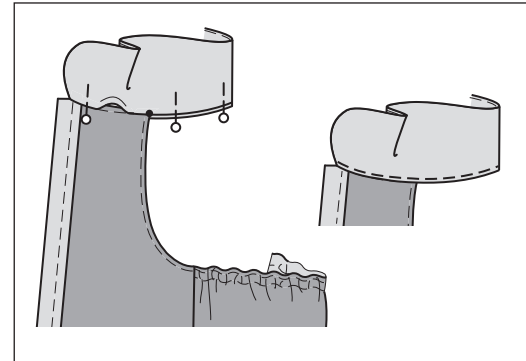


- 19.** Apply **INTERFACING** to remaining collar section. Stitch notched edge of collar along seam line; trim seam allowance to 3/8" (1cm). This is your collar.
- 20.** With RIGHT sides together, pin collar to facing, matching centers back, small and large dots. Stitch seam between small and large dots. Trim seam. Clip curves. **UNDERSTITCH** facing.
- 21.** Turn collar to INSIDE; press. Pin pressed edge of collar over seam, pinning pressed edges together between small dots, having pressed edges even. Stitch lower edge of collar close to seam and pressed edges, as shown. **Turn collar to OUTSIDE, as shown on envelope.**

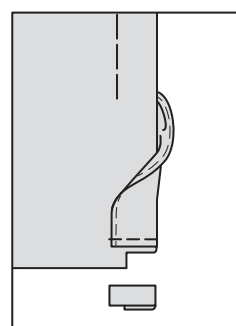
20



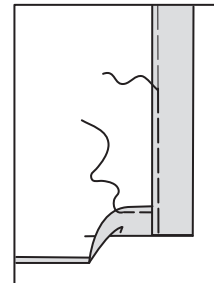
21



22

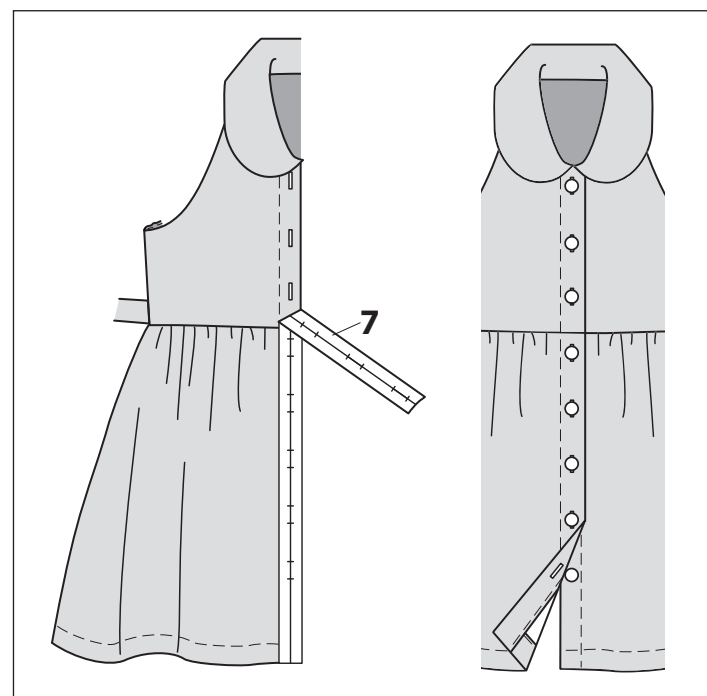


23



- 22.** Turn lower edge of facing to OUTSIDE. Stitch across facing exactly 1-1/4" (3.2cm) above lower edge. Trim dress to within 5/8" (1.5cm) of inner edge of facing.
- 23.** Turn facing to INSIDE; press, pressing up hem. Press under 1/4" (6mm) on raw edge. Baste remainder of facing in place, connecting to previous basting. Stitch hem in place between basting.

24



- 24.** To mark buttonholes in RIGHT front place buttonhole guide (7) along finished edge of dress, matching centers, as shown. Transfer buttonhole markings to dress. Make buttonholes at markings. Lap RIGHT front over LEFT, matching centers. Sew buttons under buttonholes.

## VESTIDO A

- HAGA PUNTADA DE SOSTEN** a los bordes del escote y de la sisa, de la sección frontal del corpiño (1).
- Para reforzar el borde del escote del frente del corpiño, usando puntadas finas, cosa a lo largo de la línea de la costura, hasta dentro de 1/2"(1.3cm) de cada punto grande, cosiendo a través de cada punto grande.
- Doble el extremo del lazo (3) a la mitad y a lo largo. Cosa en una costura de 3/8"(1cm), dejando un borde con los puntos pequeños y grandes abiertos. Recorte las esquinas.
- Voltee el lazo; planche. Hilvane conjuntamente los bordes no terminados.
- HAGA PUNTADA DE SOSTEN** a los bordes del escote y de la sisa, de la espalda del corpiño (2). **DERECHO CON DERECHO**, hilvane los extremos del lazo a los bordes laterales, casando los puntos pequeños y grandes.
- Cosa la sección frontal a la espalda del corpiño, en las costuras laterales.
- Voltee el borde frontal del frente de la falda (5) al INTERIOR, a lo largo de la línea del doblez para entretelar; planche. Hilvane cerca del borde interior. (Retire el hilvanado cuando la prenda esté terminada). Voltee de nuevo el borde frontal al INTERIOR, a lo largo de la línea del doblez para la vista; planche. Hilvane a través del borde superior. Hilvane cerca del borde interior de la vista, hasta dentro de 5"(12.5cm) del borde inferior.
- Cosa la sección frontal de la falda a la parte trasera (6), en las costuras laterales, **FRUNZA** el borde superior de la falda, entre las muescas frontales.
- Sujete con alfileres la falda al borde inferior del corpiño, casando los centros, las costuras y los puntos pequeños. Hale de las costuras fruncidas para ajustarlas entre las muescas. Distribuya uniformemente la amplitud. Hilvane. Cosa. Planche la costura hacia el corpiño.
- Prepare el forro del corpiño, de la misma manera que para el corpiño. **DERECHO CON DERECHO**, sujete con alfileres el forro al corpiño, casando las costuras laterales y emparejando los bordes no terminados exteriores. Cosa los bordes de la sisa. Recorte la costura. Haga cortes a lo largo de las curvas. **HAGA PUNTADA OCULTA** a la sisa.
- Cosa conjuntamente el borde frontal inferior del forro y del corpiño, hasta el punto pequeño como se muestra, teniendo cuidado de no agarrar el borde libre de la falda. Recorte las esquinas.
- Voltee el forro al INTERIOR; planche. Hilvane conjuntamente los bordes del escote, a 1/2"(1.3cm) de los bordes no terminados. Hilvane conjuntamente el borde frontal, a 1/4"(6mm) de los bordes no terminados; este hilvanado servirá como una guía. Planche un doblez de 5/8"(1.5cm), sobre el borde inferior del forro y haga puntada falsa sobre la costura.
- Planche un doblez a los bordes no terminados frontales a lo largo del hilvanado. Planche el borde frontal del corpiño al EXTERIOR, a lo largo de la línea del doblez, casando los puntos grandes. Cosa el borde del escote al punto grande, como se muestra, retrocediendo la puntada y cosiendo en el punto grande, para reforzar la costura. Haga cortes al margen de la costura hasta la puntada en el punto grande, teniendo cuidado de no cortar a través de la costura. Recorte la costura y las esquinas.
- Voltee la vista frontal del corpiño al INTERIOR, a lo largo de la línea del doblez y formando la vista; planche. Voltee un doblez a los márgenes de la costura, sobre los bordes inferiores de la vista; haga puntada falsa sobre la costura. Hilvane la vista cerca del borde doblado interior de la vista, a través de todos los grosores. Hilvane a través de los bordes superior de la vista.
- Lleve conjuntamente los bordes de los hombros del frente y de la espalda, casando los puntos pequeños. Cosa a mano conjuntamente en el punto pequeño, dentro de los márgenes de la costura.
- Haga cortes al borde del escote del vestido, para hacerle puntada de sostén a lo largo de las curvas. **DERECHO CON DERECHO**, sujete con alfileres una sección del cuello (4) al borde del escote, casando la parte trasera central, los puntos pequeños y grandes. (El cuello se extiende a 5/8"(1.5cm), más allá de los bordes abiertos frontales). Cosa el borde del escote entre los puntos grandes. Recorte la costura; haga cortes a lo largo de las curvas. Planche el cuello hacia afuera y la costura hacia el cuello. Esto es la vista del cuello.
- Aplique **ENTRETELA** a la sección restante del cuello. Cosa a máquina a 5/8"(1.5cm) del borde con muescas; recorte el margen de la costura doblada a 3/8"(1cm). Planche un doblez a lo largo de la puntada.
- DERECHO CON DERECHO**, sujete con alfileres el cuello a la vista, casando la parte trasera central y los puntos grandes. Cosa el borde sin muescas, entre los puntos grandes. Recorte la costura. Haga cortes a lo largo de las curvas. **HAGA PUNTADA OCULTA** a la vista.
- Voltee el cuello al INTERIOR; planche. Sujete con alfileres el borde doblado del cuello sobre la costura. Cosa el borde inferior del cuello, cerca del borde doblado y a través de todos los grosores. Voltee el cuello al EXTERIOR, como se muestra en el sobre.
- Voltee la vista sobre el borde inferior de la falda al EXTERIOR. Cosa a través de la vista, a exactamente 1-1/4"(3.2cm) por encima del borde inferior. Recorte el vestido hasta dentro de 5/8"(1.5cm) del borde interior de la vista.
- Voltee el borde inferior de la vista al INTERIOR; planche, planchando hacia arriba el dobladillo. Planche un doblez de 1/4"(6mm) sobre el borde no terminado. Hilvane el resto de la vista en su lugar, uniendo los hilvanados previos. Cosa el dobladillo en su lugar y entre los hilvanados.
- En el EXTERIOR, cosa el borde frontal como hilvanado. Retire el hilvanado. Para marcar los ojales en el frente DERECHO, coloque la guía del ojal (7) a lo largo del borde terminado del vestido, casando los centros, como se muestra. Traslade las marcas del ojal al vestido. Haga los ojales en las marcas. Cruce el frente DERECHO sobre el IZQUIERDO, casando los centros. Cosa los botones debajo de los ojales.

## VESTIDO B

- HAGA PUNTADA DE SOSTEN** a las secciones de los bordes del escote y de la sisa del corpiño frontal (1).
- Para reforzar el borde del escote del frente del corpiño, usando algunas puntadas finas, cosa a lo largo de la línea de la costura, hasta dentro de 1/2"(1.3cm) de cada punto grande, cosiendo a través de cada punto grande.
- Doble el extremo del lazo (3) a la mitad y a lo largo. Cosa en una costura de 3/8"(1cm), dejando el borde con los puntos pequeños y grandes abiertos. Recorte las esquinas.
- Voltee el lazo; planche. Hilvane conjuntamente los bordes no terminados.
- DERECHO CON DERECHO**, hilvane los extremos del lazo a los bordes laterales de la espalda del corpiño (8), casando los puntos pequeños y grandes.
- Cosa las secciones de la espalda al frente del corpiño, en las costuras laterales.
- Voltee el borde frontal del frente de la falda (5) al INTERIOR, a lo largo de la línea del doblez para entretelar; planche. Hilvane cerca del borde interior. (Retire el hilvanado cuando la prenda esté terminada). Voltee de nuevo el borde frontal al INTERIOR, a lo largo de la línea del doblez para la vista; planche. Hilvane a través del borde superior. Hilvane cerca del borde interior de la vista, hasta dentro de 5"(12.5cm) del borde inferior.
- Cosa la sección frontal a la trasera de la falda (6), en las costuras laterales, **FRUNZA** el borde superior de la falda, entre las muescas frontales.
- Sujete con alfileres la falda al borde inferior del corpiño, casando los centros, las costuras y los puntos pequeños. Hale de las costuras fruncidas para ajustar entre las muescas. Distribuya uniformemente la amplitud. Hilvane. Cosa. Planche la costura hacia el corpiño.
- Prepare el forro del corpiño, de la misma manera que para el corpiño. **DERECHO CON DERECHO**, sujete con alfileres el forro al corpiño, casando las costuras laterales y emparejando los bordes no terminados exteriores. Cosa el borde de la sisa y el superior de la espalda. Recorte la costura. Haga cortes a lo largo de las curvas. **HAGA PUNTADA OCULTA** al forro, dentro de 1-1/2"(3.8cm) de los bordes del escote frontal.
- Cosa conjuntamente los bordes frontales inferiores del forro y del corpiño, hasta el punto pequeño, como se muestra, teniendo cuidado de no agarrar el borde libre de la falda. Recorte las esquinas.
- Voltee el forro al INTERIOR; planche. Planche un doblez de 5/8"(1.5cm) sobre el borde inferior del forro y haga puntada falsa sobre la costura. Cosa el borde superior de la espalda, entre las costuras laterales, cosiendo a un generoso 1/2"(1.3cm) del borde terminado, formando una jareta.
- Corte un pedazo de elástico, de la longitud de la guía del elástico trasero (9). En el EXTERIOR, inserte el elástico a través de una abertura frontal, extendiendo los extremos a 5/8"(1.5cm), más allá de las costuras laterales.
- En el EXTERIOR, cosa en la ranura o "hendidura" de la costura lateral, agarrando el elástico. Si lo prefiere, hale de los extremos del elástico y recorte. **CONSEJO:** Para ocultar las puntadas en la ranura o hendidura de la costura, pruebe usando un pie para cremallera, distribuyendo la costura con sus dedos.
- Hilvane conjuntamente los bordes del escote, a 1/2"(1.3cm) de los bordes no terminados. Hilvane conjuntamente los bordes frontales, a 1/4"(6mm) de los bordes no terminados; este hilvanado servirá como una guía.
- Planche un doblez a los bordes no terminados frontales, a lo largo del hilvanado. Planche el borde frontal del corpiño al EXTERIOR, a lo largo de la línea del doblez, casando los puntos grandes. Cosa el borde del escote hasta el punto grande, retrocediendo la puntada y cosiendo en el punto grande, para reforzar la costura. Haga cortes al margen de la costura, hasta la puntada en el punto grande, teniendo cuidado de no cortar a través de la puntada. Recorte la costura y las esquinas.
- Voltee la vista frontal del corpiño al INTERIOR, a lo largo de la línea del doblez, formando una vista; planche. Voltee un doblez a los márgenes de la costura, sobre los bordes inferiores de la vista; haga puntada falsa sobre la costura. Hilvane la vista cerca del borde doblado interior de la vista, a través de todos los grosores. Hilvane a través de los bordes superiores de la vista.
- Haga cortes al borde del escote frontal del vestido, para hacerle puntada de sostén a lo largo de las curvas. **DERECHO CON DERECHO**, sujete con alfileres una sección del cuello (4) al borde del escote, casando los puntos pequeños y los grandes. Cosa entre los puntos pequeños y los grandes. Recorte la costura. Haga cortes a lo largo de la curva. Esta es la vista. Planche la costura hacia la vista, planchando un doblez a los bordes no terminados, a lo largo de la línea de la costura entre los puntos pequeños.
- Aplique **ENTRETELA** a la sección del cuello restante. Cosa el borde con muescas del cuello, a lo largo de la línea de la costura; recorte el margen de la costura a 3/8"(1cm). Este es el cuello.
- DERECHO CON DERECHO**, sujete con alfileres el cuello a la vista, casando la parte trasera central y los puntos pequeños y grandes. Cosa la costura entre los puntos pequeños y grandes. Recorte la costura. Haga cortes a lo largo de las curvas. **HAGA PUNTADA OCULTA** a la vista.
- Voltee el cuello al INTERIOR; planche. Sujete con alfileres el borde doblado del cuello sobre la costura, sujetando con alfileres conjuntamente los bordes doblados, entre los puntos pequeños, emparejando los bordes doblados. Cosa el borde inferior del cuello, cerca de la costura y de los bordes doblados, como se muestra. **Voltee el cuello al EXTERIOR, como se muestra en el sobre.**
- Voltee el borde inferior de la vista al EXTERIOR. Cosa a través de la vista a exactamente 1-1/4"(3.2cm), por encima del borde inferior. Recorte el vestido hasta dentro de 5/8"(1.5cm), del borde interior de la vista.
- Voltee la vista al INTERIOR; planche, planchando hacia arriba el dobladillo. Planche un doblez de 1/4"(6mm) sobre el borde no terminado. Hilvane el resto de la vista en su lugar, uniendo los hilvanados previos. Cosa el dobladillo en su lugar, entre el hilvanado.
- Para marcar los ojales al frente DERECHO, coloque la guía del ojal (7) a lo largo del borde terminado del vestido, casando los centros, como se muestra. Traslade las marcas del ojal al vestido. Haga los ojales en las marcas. Cruce el frente DERECHO sobre el IZQUIERDO, casando los centros. Cosa los botones debajo de los ojales.