

1 / 4

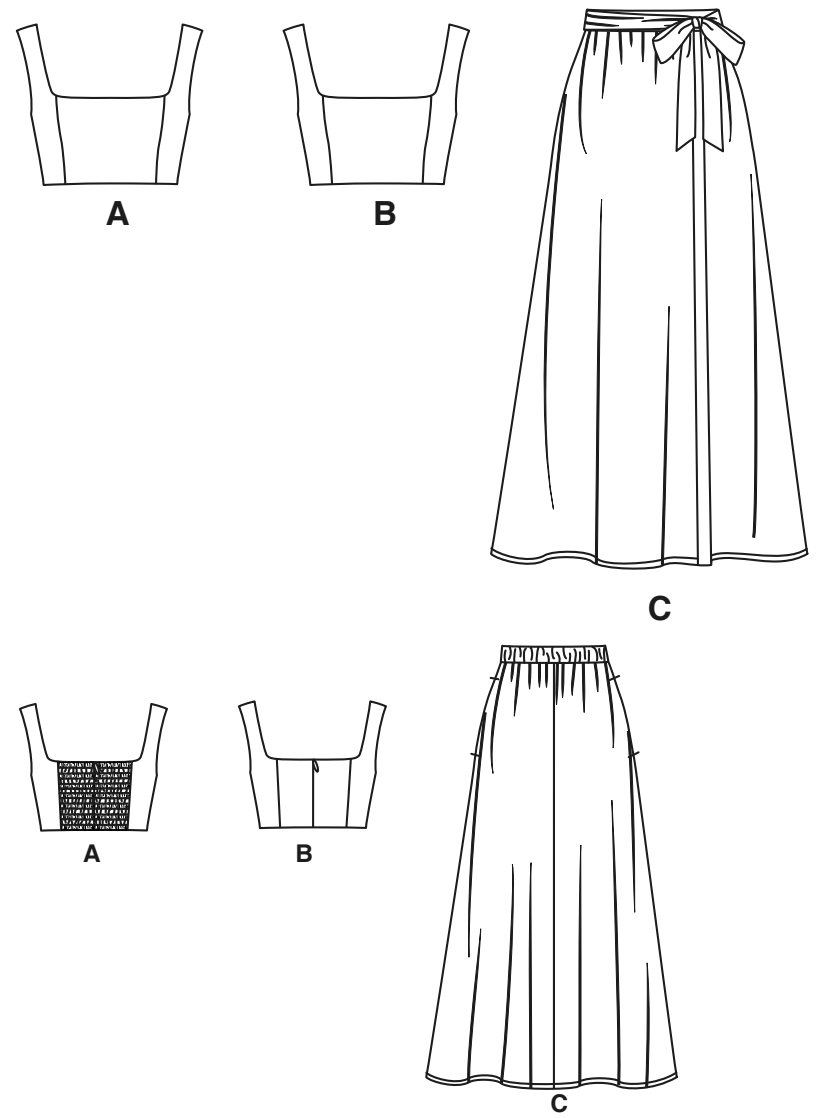
NEWLOOK® N6722

 www.simplicity.com

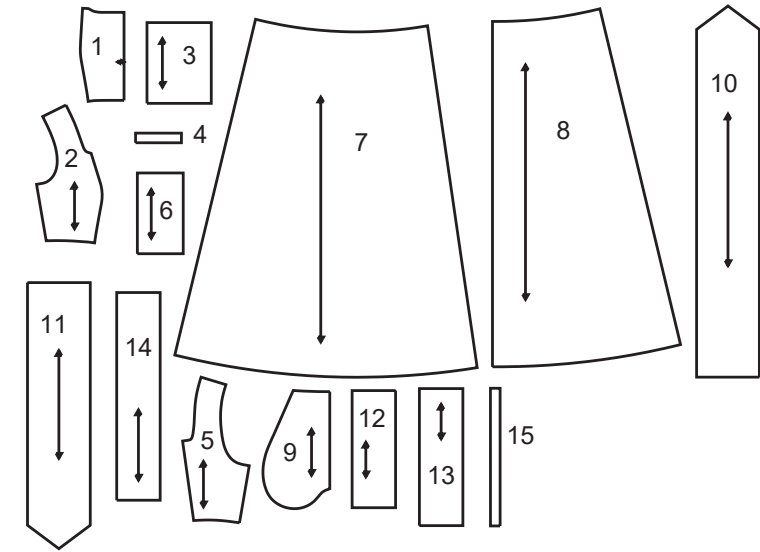
 info@simplicity.com

 1-888-588-2700

Merci d’avoir acheté ce patron de Simplicity. Nous avons déployé tous nos efforts pour vous offrir un produit de haute qualité.

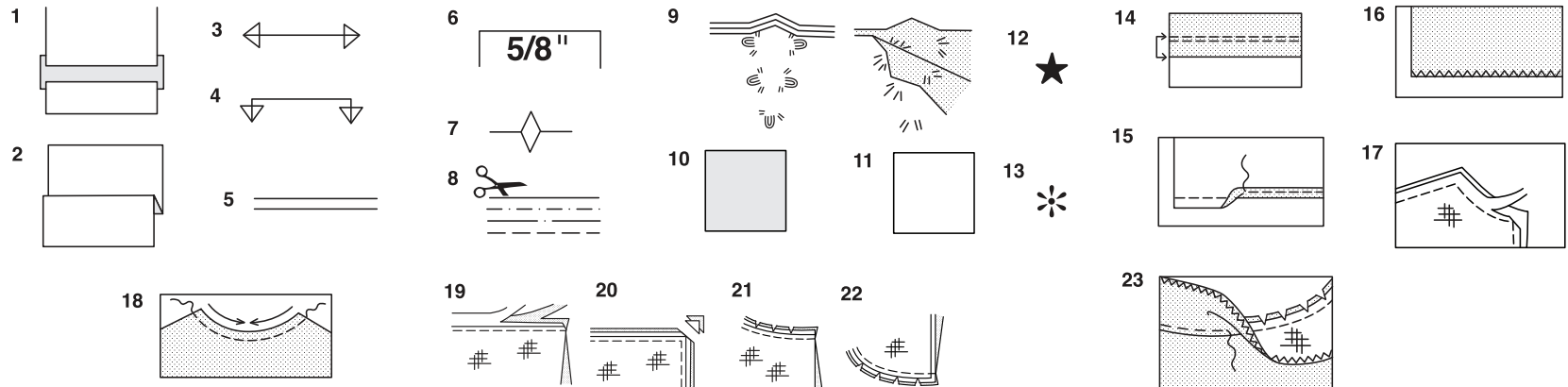


15 PIÈCES DE PATRON



- 1 DEVANT - A, B  
2 CÔTÉ DEVANT - A, B  
3 DOS - A  
4 GUIDE POUR ÉLASTIQUE - A  
5 CÔTÉ DOS -A, B  
6 DOS - B  
7 DEVANT - C  
8 DOS - C  
9 POCHE - C  
10 ATTACHE CÔTÉ DROIT - C  
11 ATTACHE CÔTÉ GAUCHE - C  
12 CEINTURE DEVANT DROIT - C  
13 CEINTURE DEVANT GAUCHE - C  
14 COULISSE DOS - C  
15 GUIDE POUR ÉLASTIQUE – C

SELVAGE (S)= LISIÈRE (S)  
FOLD= PLIURE  
SINGLE THICKNESS= SIMPLE ÉPAISSEUR



Comment Utiliser Votre Patron  
Multi-Tailles

**D’abord Preparez Votre Patron**  
Choisissez les pièces de patron selon le modèle que vous voulez faire.

Ce patron est fait aux mesures du corps avec aisance prévue pour le confort et l’élégance. Si vos mesures diffèrent de celles indiquées sur l’enveloppe du patron, ajustez les pièces avant de les placer sur le tissu.

Vérifiez la mesure depuis la base du cou jusqu’à la taille et la longueur de la robe, au bes oin modifiez la pièce. Les lignes pour rallonger et raccourcir sont indiquées.

1. **POUR RALLONGER:** Coupez la pièce entre les lignes tracées et placez le papier au-dessous. Disposez la pièce et épinglez-la sur le patron.  
2. **POUR RACCOURCIR:** Pliez le long des lignes tracées pour former un pli mesurant la moitié de la longueur à raccourcir, ex: 1.3cm de large pour raccourcir de 2.5 cm

Marques Du Patron

3. **DROIT FIL:** placez-le à une distance régulière de la lisière ou d’un droit fil.  
4. **PLIURE:** placez-la sur la pliure du tissu.  
5. **LIGNES POUR RALLONGER OU RACCOURCIR**  
6. **VALEUR DE COUTURE:** de 5/8” (1.5cm) sauf indication contraire.  
7. **CRANS:** superposez les crans.  
8. **LIGNES DE COUPE:** les patrons multi-tailles ont différentes lignes de coupe pour différentes tailles.  
9. **POINTS DE TAILLEUR:** Avec du fil double, faites deux points lâches de façon à former une bride traversant le tissu et le patron en laissant dépasser de longs bouts. Coupez la bride pour ôter le patron. Coupez le fil entre les épaisseurs de tissu. Lai ssez les bouts de fil.

Plans de Coupe

Instructions Pour La Coupe

POUR LE TISSU PLIE OU EN DOUBLE EPAISSEUR - Placez le tissu endroit contre endroit et épinglez le patron sur l’ envers du tissu.

POUR EPAISSEUR UNIQUE - Epinglez le patron sur l’endroit du tissu.

N.B. - Les pièces de patron doivent être disposées plus près les unes des autres pour le s petites tailles. Faites des entailles dans la ligne de coupe.

AVANT d’ôter le patron du tissu, reportez toutes les marques en faisant des points de tailleur ou en utilisant du papier-calque de couturière.

10. CODE: patron côté imprimé sur le dessus  
11. CODE: patron côté imprimé sur le dessous  
12. CODE: Coupez toutes les pièces sauf celles qui dépassent au-delà du tissu, puis ouvrez le tissu et sur l’ENDROIT du tissu, coupez dans les positions indiquées  
13. CODE: Pour les plans de coupe avec ou sans sens assurez-vous que le tissu es t placé avec le sens ou les motifs dans la même direction.

Avant d’épingler la pièce de patron sur le tissu, repassez- la a sec avec un fer chaud pour oter les plis

Instructions De Couture

Code	Endroit	Envers	Entoilage	Doublure
------	---------	--------	-----------	----------

Cousez le vêtement en suivant les **Instructions de Couture.**

**EPINGLEZ** ou bâtissez les coutures en superposant les crans.

**PIQUEZ** en coutures de 5/8” (1.5cm) sauf indication contraire

**OUVREZ LES COUTURES AU FER**, sauf indication contraire, en crantant au besoin de façon que les coutures soient bien plates.

**14. POUR SOUTENIR ou FRONCER-** Relâchez légèrement la tension de l’aiguille. L’ENDROIT vers vous, piquez à longs points à 5/8” (1.5cm) du bord coupé. Repiquez à 1/4” (6mm) dans la valeur de couture.

**FINITON DU BORD** - Finissez les bords non finis des coutures, ourlets et parement ures en utilisant l’une des méthodes suivantes:

**15.** Piquez à 1/4” (6mm) du bord, rentrez le long de la piqûre et piquez.

**16.** Piquez les bords non finis à point zig-zag ou overlock.

**17. ENTOILAGE** - Epinglez l’entoilage sur l’ENVERS du tissu. Biaisiez les coins qui seront pris dans les coutures. Faites un bâti-machine à 1/2” (1.3cm) du bord coupé (paraissant seulement sur la première illustration). Recoupez l’entoilage tout près du bâti. Pour l’entoilage THERMOCOLLANT, suivez les indications du fabricant.

**18. PIQURE DE SOUTIEN** - Piquez à 1/2” (1.3cm) du bord coupé dans la direction des flèches (paraissant sur le premier croquis seulement).

**COUPE EN DEGRADE** - Recoupez les valeurs de couture en dégradé.

19. Recoupez les coutures fermées.  
20. Biaisiez les coins  
21. Crantez les angles  
22. Crantez les courbes

**23. SOUS-PIQUEZ** - Repassez la parementure en dehors du vêtement; repassez la couture vers la parementure. Avec la parementure vers vous, sous-piquez tout près de la couture à travers la parementure et les valeurs de

Plans de  
Coupe



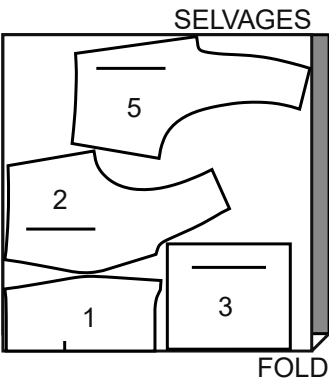
LA POSITION DES PIECES PEUT VARIER  
LEGEREMENT SELON VOTRE TAILLE DE PATRON

**IMPORTANT:** POUR DÉCOUPER LES PIÈCES DE PATRON. COUPEZ LE LONG DE LA LIGNE DE LA TAILLE AMÉRICAINE CORRESPONDANT À VOTRE TAILLE.

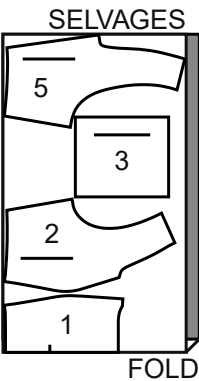
A SOUTIEN-GORGE

UTILISEZ LES PIÈCES 1 2 3 5

44"45" (115CM)  
AVEC SENS OU SANS SENS  
TOUTES LES TAILLES



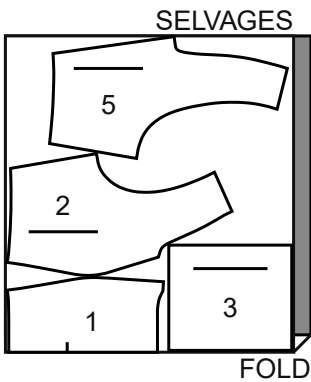
58"60" (150CM)  
AVEC SENS OU SANS SENS  
TOUTES LES TAILLES



DOUBLURE

UTILISEZ LES PIÈCES 1 2 3 5

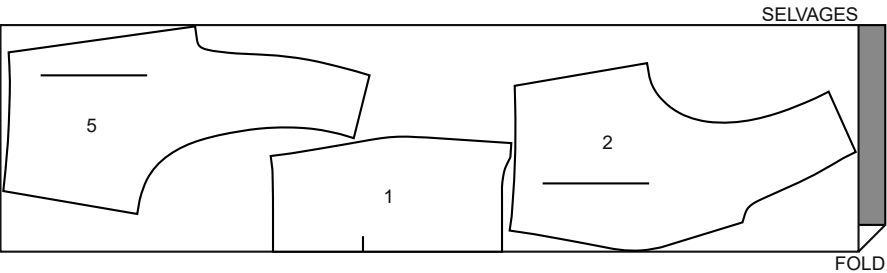
44"45" (115CM)  
AVEC SENS OU SANS SENS  
TOUTES LES TAILLES



ENTOILAGE

UTILISEZ LES PIÈCES 1 2 5

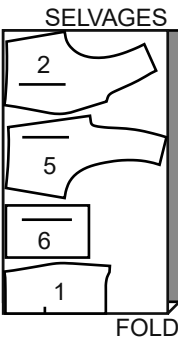
20" A 25" (51CM A 64CM)  
LIGHTWEIGHT FUSIBLE  
TOUTES LES TAILLES



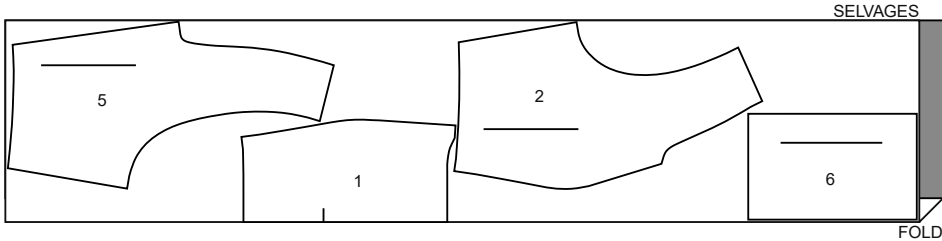
B SOUTIEN-GORGE ET DOUBLURE

UTILISEZ LES PIÈCES 1 2 5 6

44"45" (115CM)  
AVEC SENS OU SANS SENS  
TOUTES LES TAILLES



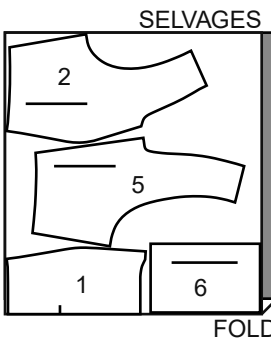
58"60" (150CM)  
AVEC SENS OU SANS SENS  
TOUTES LES TAILLES



ENTOILAGE

UTILISEZ LES PIÈCES 1 2 5 6

20" A 25" (51CM A 64CM)  
THERMOCOLLANT LÉGER  
TOUTES LES TAILLES

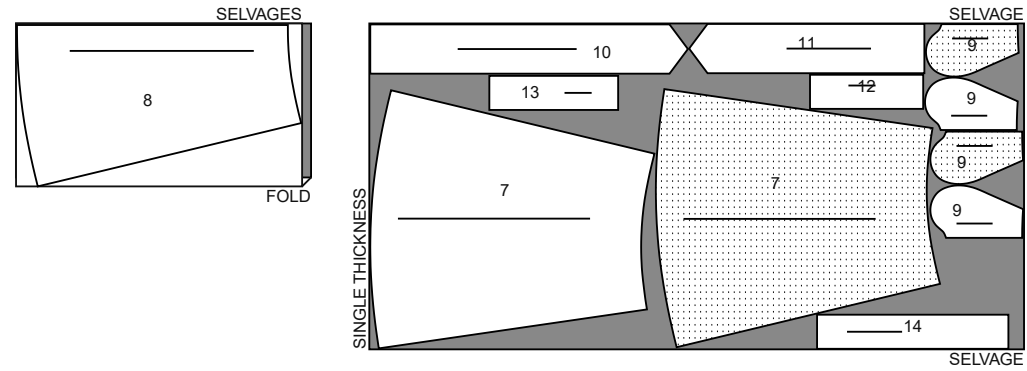


C JUPE PORTEFEUILLE

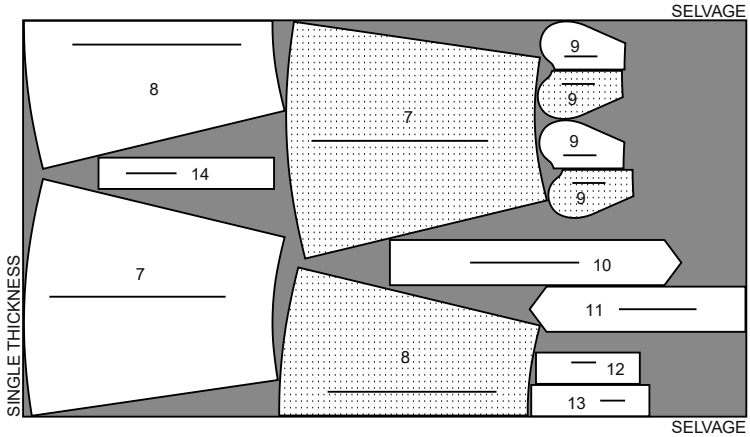
UTILISEZ LES PIÈCES 7 8 9 10 11 12 13 14

44"45" (115CM)

AVEC SENS OU SANS SENS  
TOUTES LES TAILLES

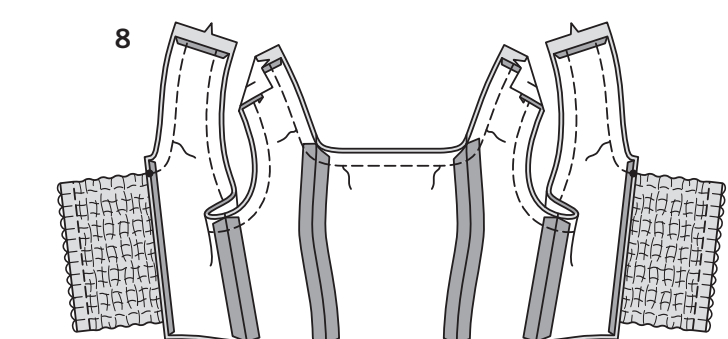
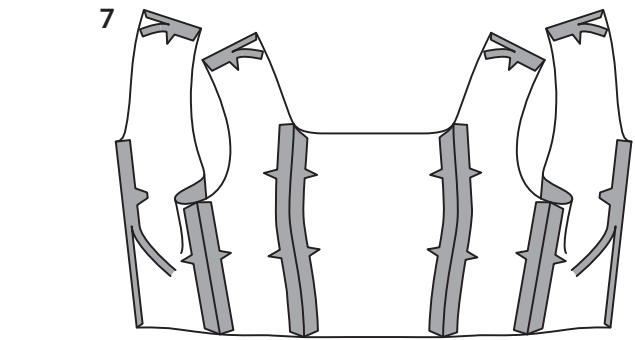
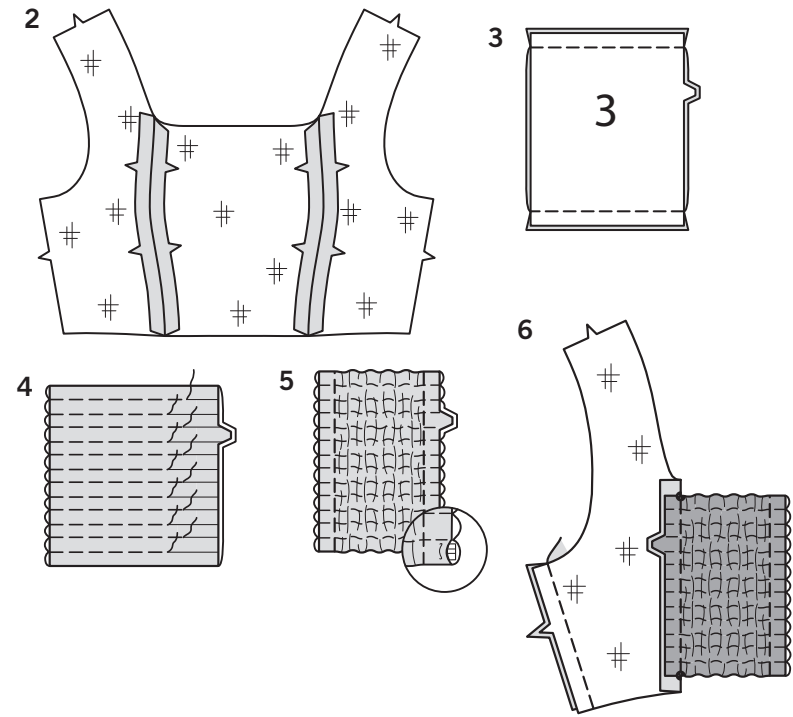
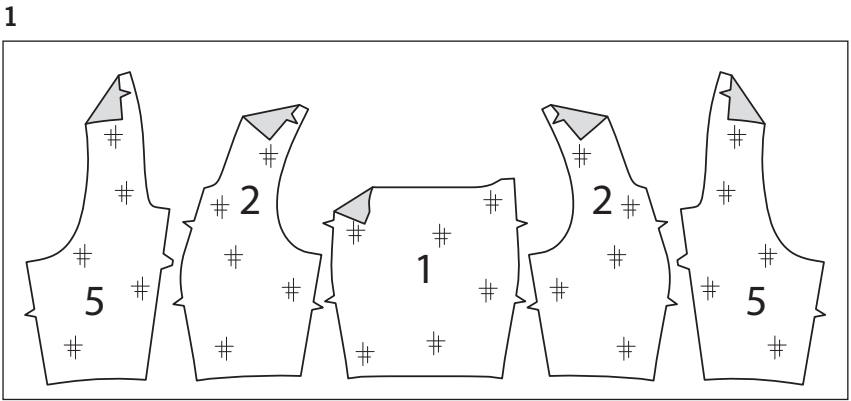
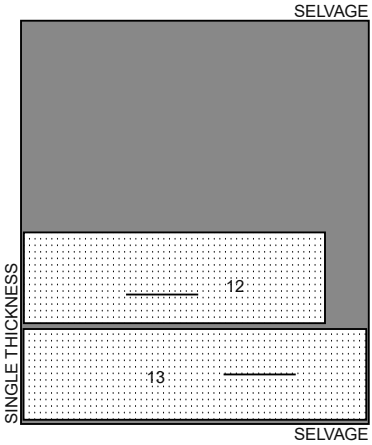


58"60" (150CM)  
AVEC SENS OU SANS SENS  
TOUTES LES TAILLES



ENTOILAGE

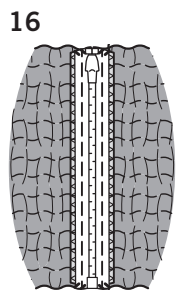
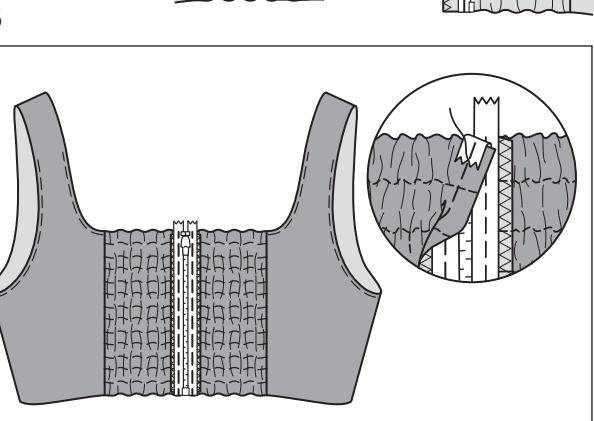
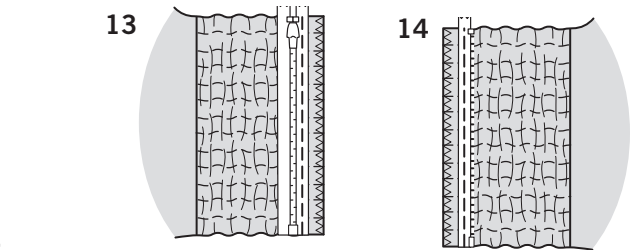
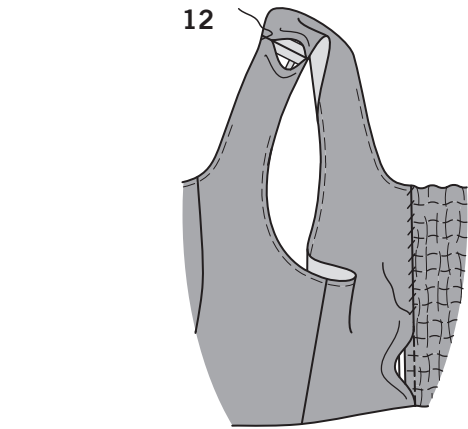
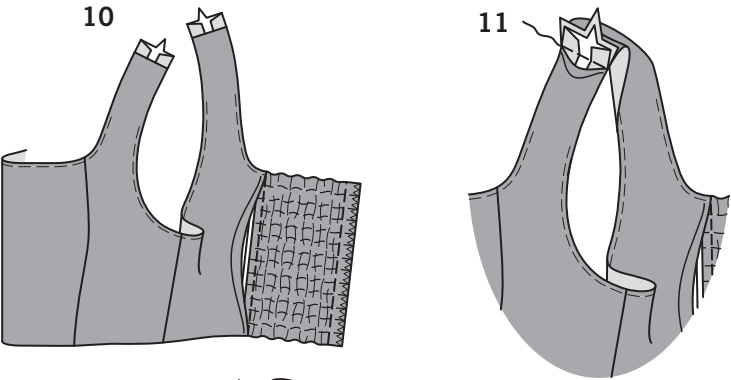
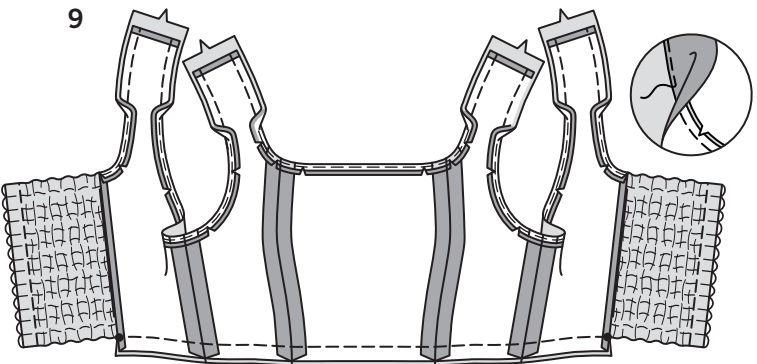
UTILISEZ LES PIÈCES 12 13  
20" A 25" (51CM A 64CM)  
THERMOCOLLANT LÉGER  
TOUTES LES TAILLES



LES PIÈCES DU PATRON SERONT IDENTIFIÉES PAR DES NUMÉROS LA PREMIÈRE FOIS QU'ELLES SERONT UTILISÉES. PIQUEZ LES COUTURES ENDROIT CONTRE ENDROIT, SAUF INDIQUÉ DIFFÉREMMENT.

HAUT A

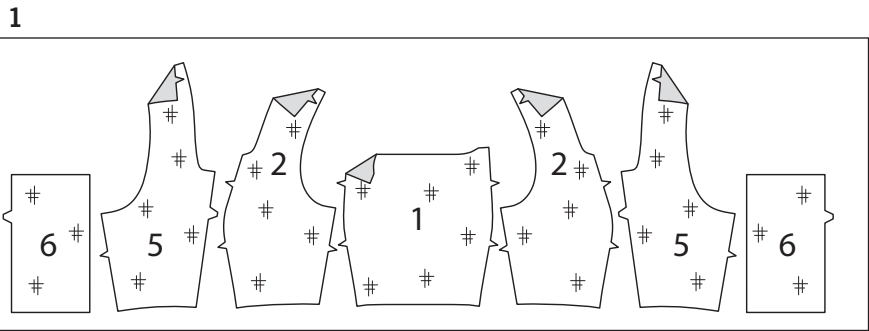
1. Posez l'ENTOILAGE sur les pièces du devant (1), du côté devant (2) et du côté dos (5).
2. Piquez le côté devant et le devant sur les coutures du côté devant.
3. ENDROIT CONTRE ENDROIT, épinglez la doublure sur le dos (3). Piquez les bords supérieur et inférieur. COUPEZ la valeur de couture en DÉGRADÉ.
4. Retournez le dos à l'ENDROIT ; pressez. Piquez le long des lignes pointillées, en formant sept rangées de coulisse sur chaque pièce du dos.
5. Coupez sept morceaux d'élastique pour chaque dos de la longueur du guide pour élastique (4). Enfilez l'élastique dans les coulisses, ayant les extrémités étendues uniformément. Piquez à travers les bords du milieu dos et du côté du dos, en prenant l'élastique.
6. Épinglez le dos et le côté dos sur les coutures du côté dos, en plaçant les bords supérieur et inférieur sur les petits pois. Piquez. Pressez la couture vers le côté dos. Piquez le dos et le devant sur les coutures du côté.
7. Piquez les coutures du côté devant et les coutures du côté de la doublure comme décrit pour le haut. Rentez au fer 1.5 cm sur les bords d'épaule de la doublure ; coupez à 6 mm. Rentez au fer 1.5 cm sur le bord à double encoche de la doublure côté dos ; coupez à 6 mm.
8. ENDROIT CONTRE ENDROIT, épinglez la doublure sur les bords de l'encolure et de l'emmanchure, en faisant coïncider les milieux, les coutures et les petits pois. Piquez les bords de l'encolure et de l'emmanchure le long des lignes de couture et des lignes de piqûre. COUPEZ les valeurs de couture en DÉGRADÉ.



9. SOUS-PIQUEZ les bords de l'encolure et de l'emmanchure aussi loin que possible. ENDROIT CONTRE ENDROIT, piquez la doublure et le haut sur le bord inférieur, en faisant coïncider les petits pois. COUPEZ la valeur de couture en DÉGRADÉ.
10. Retournez le haut à l'ENDROIT à travers l'ouverture sur les bords du côté ; pressez. Pour finir les bords du milieu dos, piquez au point zigzag ou surjetez le bord non fini.
11. Piquez le devant et le dos sur les coutures d'épaule, en veillant à ne pas prendre les bords pressés de la doublure. COUPEZ la valeur de couture en DÉGRADÉ. Ouvrez la couture au fer.
12. Glissez les coutures d'épaule sous la doublure. Cousez les bords pressés de la doublure ensemble aux points coulés.
13. Sur l'ENDROIT, épinglez la fermeture fermée sur la pièce du dos GAUCHE, ayant la fermeture vers le bas, en plaçant le ruban de fermeture environ à 6 mm du bord du dos et le bord inférieur de la fermeture au même niveau que le bord inférieur du haut, comme illustré. En utilisant un pied à fermeture réglable, piquez la fermeture sur place à 1.5 cm du bord du dos.
14. Séparez la fermeture. Placez la moitié restante de la fermeture sur la pièce restante du dos, ayant la fermeture vers le bas, en plaçant le ruban de fermeture environ à 6 mm du bord du dos et le bord inférieur de la fermeture au même niveau que le bord inférieur du haut, comme illustré. Assurez-vous que les deux côtés de la fermeture soient alignés. En utilisant un pied à fermeture réglable, piquez la fermeture sur place à 1.5 cm du bord du dos.
15. Retournez l'extrémité supérieure du ruban de fermeture par-dessus la valeur de couture. Piquez l'extrémité retournée sur place le long de la piqûre précédente.
16. Cousez à la main les extrémités du ruban de fermeture sur la doublure. Si vous préférez, cousez le ruban de fermeture seulement sur la doublure de corsage aux points coulés.



HAUT B



1. Posez l'ENTOILAGE sur les pièces du devant (1), du côté devant (2), du côté dos (5) et du dos (6).

2. Piquez le côté devant et le devant sur les coutures du côté devant. Piquez le côté dos et le dos sur les coutures du côté dos. Piquez le devant et le dos sur les coutures du côté.

3. Piquez les coutures de la doublure comme décrit pour le haut. Rentrez au fer 1.5 cm sur les bords de l'épaule de la doublure ; coupez à 6 mm.

4. ENDROIT CONTRE ENDROIT, épinglez la doublure sur les bords de l'encolure et de l'emmanchure, en faisant coïncider les milieux et les coutures. Piquez les bords de l'encolure et de l'emmanchure le long des lignes de couture et des lignes de piqûre. COUPEZ les valeurs de couture en DÉGRADÉ.

5. SOUS-PIQUEZ les bords de l'encolure et de l'emmanchure aussi loin que possible. ENDROIT CONTRE ENDROIT, piquez la doublure et le haut sur le bord inférieur. COUPEZ la valeur de couture en DÉGRADÉ.

6. Retournez le haut à l'ENDROIT à travers l'ouverture sur les bords du côté ; pressez. Bâissez les bords non finis ensemble. Pour finir les bords du milieu dos, piquez au point zigzag ou surjetez le bord non fini.

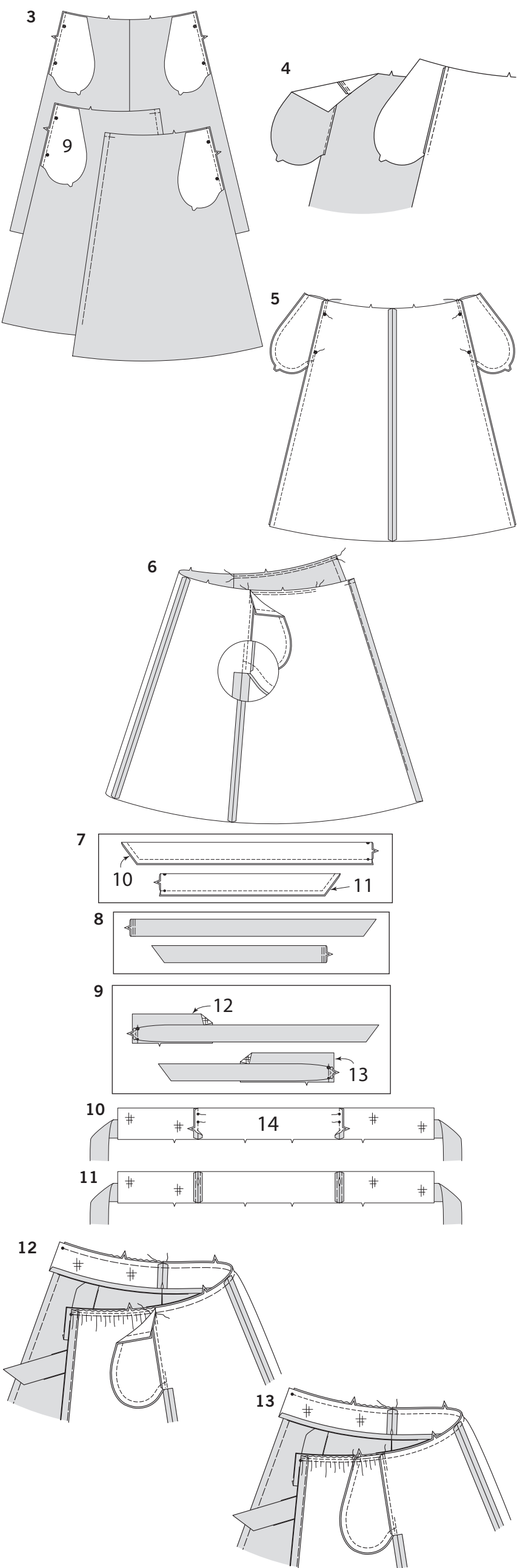
7. Piquez le devant et le dos sur les coutures d'épaule, en veillant à ne pas prendre les bords pressés de la doublure. COUPEZ la valeur de couture en DÉGRADÉ. Ouvrez la couture au fer.

8. Glissez les coutures d'épaule sous la doublure. Cousez les bords pressés de la doublure ensemble aux points coulés. Posez la fermeture séparable comme décrit pour le Modèle A, reportez-vous aux étapes 13 à 16.

JUPE PORTEFEUILLE C

1. Retournez le bord du devant des pièces de la jupe devant (1) vers l'INTÉRIEUR le long de la ligne de pliure, en formant la parementure. Rentrez au fer 6 mm sur le bord non fini. Bâissez le bord intérieur de la parementure sur place jusqu'à 12.5 cm du bord inférieur. Bâissez le bord supérieur.

2. Piquez la couture du milieu dos des pièces du dos (8) ensemble.



3. Posez les poches (9) sur les bords du côté du devant et dos (8) comme suit : ENDROIT CONTRE ENDROIT, épinglez la poche sur le vêtement, en faisant coïncider les grands pois, ayant les bords non finis au même niveau. Piquez en couture de 1 cm.

4. Pressez la couture vers la poche, en pressant la poche vers l'extérieur. SOUS-PIQUEZ la poche devant.

5. Épinglez le devant et le dos sur les coutures du côté, en faisant coïncider les grands pois. Piquez les coutures du côté, en laissant une ouverture entre les grands pois. Piquez les bords de la poche ensemble, de la couture du côté jusqu'au bord supérieur.

6. Crantez la valeur de couture du dos du vêtement au-dessous de la poche. Ouvrez la couture au fer au-dessous du cran. Pressez la poche vers le devant. **FRONCEZ** le bord supérieur de la jupe DROITE entre le petit pois et la couture du côté. **FRONCEZ** le bord supérieur de la jupe devant GAUCHE entre la ligne du milieu devant et la couture du côté.

7. Pliez l'attache côté droit (10) et l'attache côté gauche (11) en deux, dans le sens de la longueur, ENDROIT CONTRE ENDROIT. Piquez, en laissant ouverte l'extrémité avec petit pois et grand pois. COUPEZ la valeur de couture en DÉGRADÉ.

8. Retournez les attaches à l'ENDROIT ; pressez. **FRONCEZ** les extrémités.

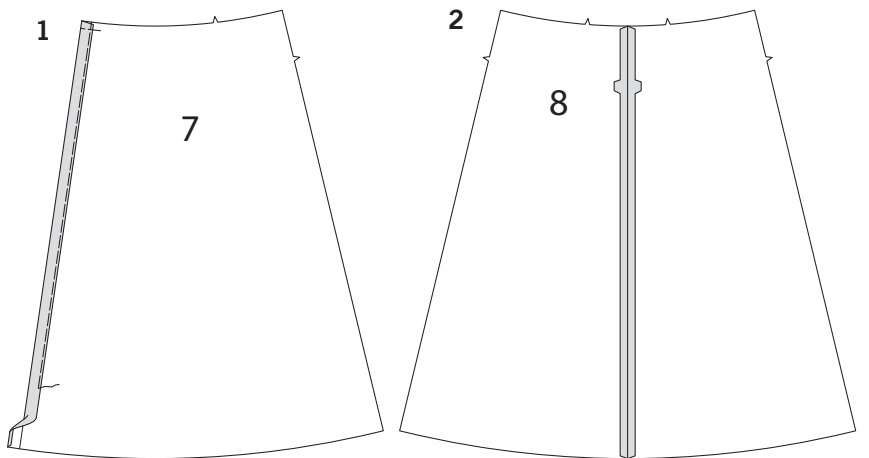
9. Posez l'ENTOILAGE sur la ceinture devant droit (12) et la ceinture devant gauche (13). Sur l'ENDROIT, épinglez l'attache côté droit sur la ceinture devant droit, en faisant coïncider les encoches, les petits pois et les grands pois. Tirez sur le faufil pour ajuster. Bâissez. Épinglez l'attache côté gauche sur la ceinture gauche, en faisant coïncider les encoches, les petits pois et les grands pois. Tirez sur le faufil pour ajuster. Bâissez.

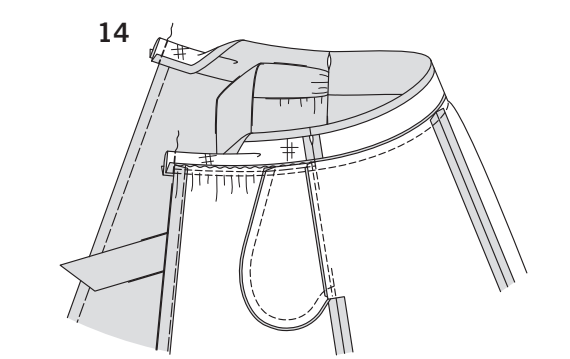
10. Piquez la ceinture devant droit et la coulisse dos (14) sur la couture du côté DROIT, en laissant une ouverture entre les petits pois (au-dessus du grand pois), en veillant à ne pas prendre les bords libres de l'attache ; piquez au point arrière sur les petits pois pour renforcer la couture. Piquez de la même façon la ceinture devant gauche et la coulisse dos sur la couture du côté GAUCHE.

11. Ouvrez les coutures au fer. Pour empêcher que l'élastique soit coincé sur les valeurs de couture au moment de l'enfiler, utilisez le point de bâti à la machine ou du voile thermocollant pour les fixer sur la coulisse. (Montré seulement dans le premier croquis). Assurez-vous d'enlever le faufil une fois la coulisse terminée.

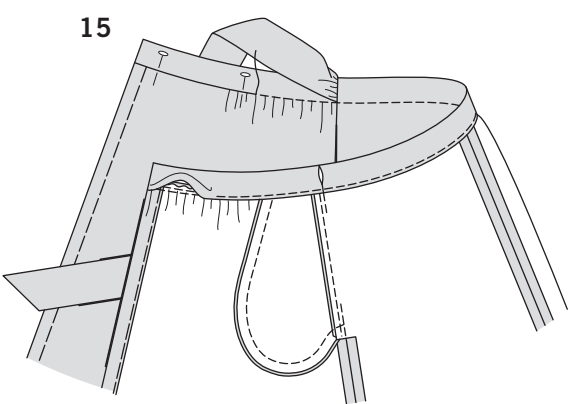
12. Rentrez au fer 1.3 cm sur le bord sans encoche de la ceinture et de la coulisse. ENDROIT CONTRE ENDROIT, épinglez la jupe sur la ceinture et la coulisse, en faisant coïncider les milieux, les coutures du côté et les petits pois. Tirez sur le faufil pour ajuster. Bâissez, en maintenant les poches libres, comme illustré.

13. Bâissez le bord supérieur de la poche sur le devant, ayant les bords non finis au même niveau. Piquez la couture.

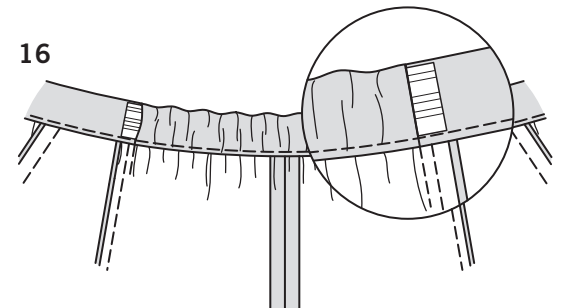




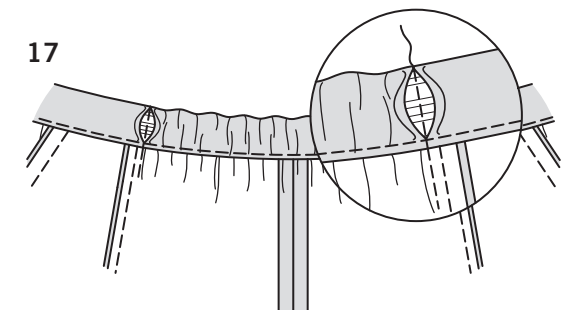
**14.** Pressez la couture vers la ceinture et la coulisse. Pliez la bande ENDROIT CONTRE ENDROIT. Piquez les extrémités. COUPEZ les valeurs de couture en DÉGRADÉ.



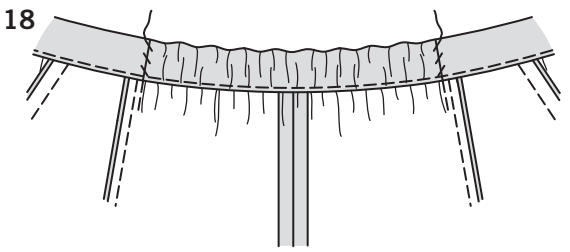
**15.** Retournez les extrémités à l'ENDROIT ; pressez.  
Sur l'ENVERS, épinglez le bord pressé de la coulisse et de la ceinture à 3 mm par-dessus la couture. Pressez. Épinglez, en plaçant les épingles sur l'ENDROIT. Sur l'ENDROIT, piquez dans le sillon de la couture, en prenant le bord pressé sur l'ENVERS.



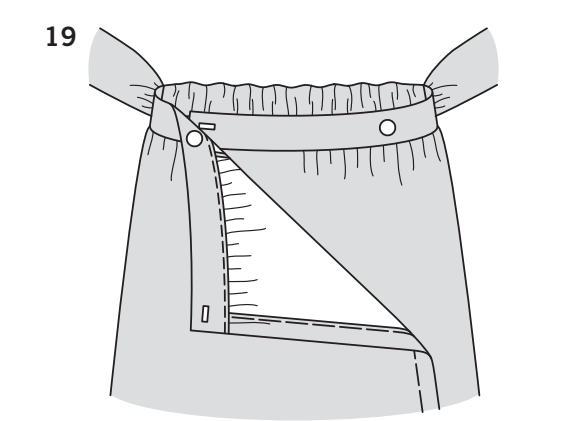
**16.** Coupez un morceau d'élastique de la longueur du guide pour élastique (15). Enfilez l'élastique dans l'ouverture de la coulisse, ayant les extrémités de l'élastique au-delà de l'ouverture sur les coutures du côté, comme illustré.



**17.** Glissez les extrémités de l'élastique sous le bord de l'ouverture du devant de la ceinture et épinglez les extrémités de l'élastique sur place. Maintenez les attaches vers le devant.  
Étendez les bords de l'ouverture. Piquez l'élastique sur la couture du côté à travers toute l'épaisseur, en veillant à ne pas prendre les bords de l'ouverture.

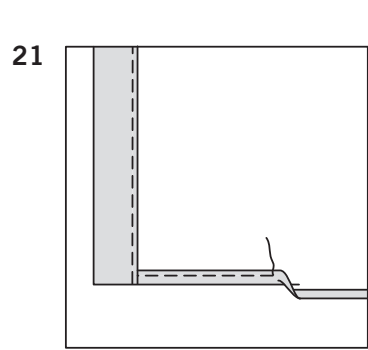
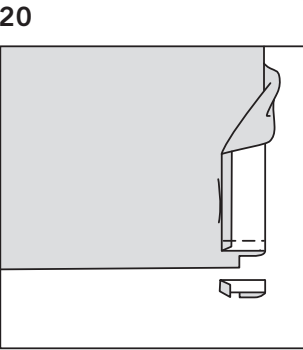


**18.** Cousez en fermant les bords de l'ouverture de la coulisse et de la ceinture aux points coulés.



**19.** Faites les boutonnieres sur les marques de la ceinture devant droite et gauche.  
Sur l'ENVERS, cousez le bouton sur le petit pois de la ceinture droite.  
Sur l'ENDROIT, cousez le bouton sur le petit pois de la ceinture gauche.

**20.** Marquez la longueur. Marquez la profondeur de l'ourlet en laissant un ourlet étroit de 1.5 cm ; coupez uniformément. Retournez la parementure vers l'EXTÉRIEUR. Piquez à 1.5 cm du bord inférieur de la parementure. Coupez la parementure près de la piqure. Coupez le vêtement jusqu'à 1.5 cm du bord intérieur de la parementure.



**21.** Retournez la parementure vers l'INTÉRIEUR ; pressez, en relevant au fer l'ourlet. Pour former un ourlet étroit, rentrez le bord non fini pour rejoindre le pli. Pressez. Piquez près du bord intérieur pressé de toute la longueur de la parementure, en commençant sur la couture de ceinture. Enlevez le bâti. Piquez l'ourlet sur place entre les piqures de la parementure, comme illustré.