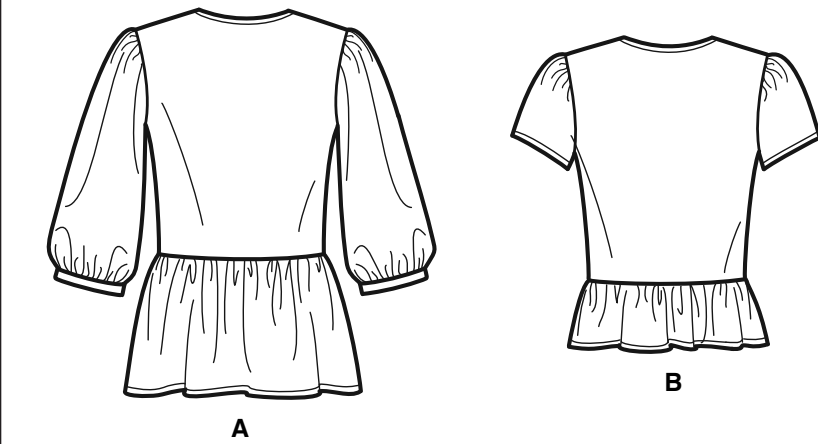
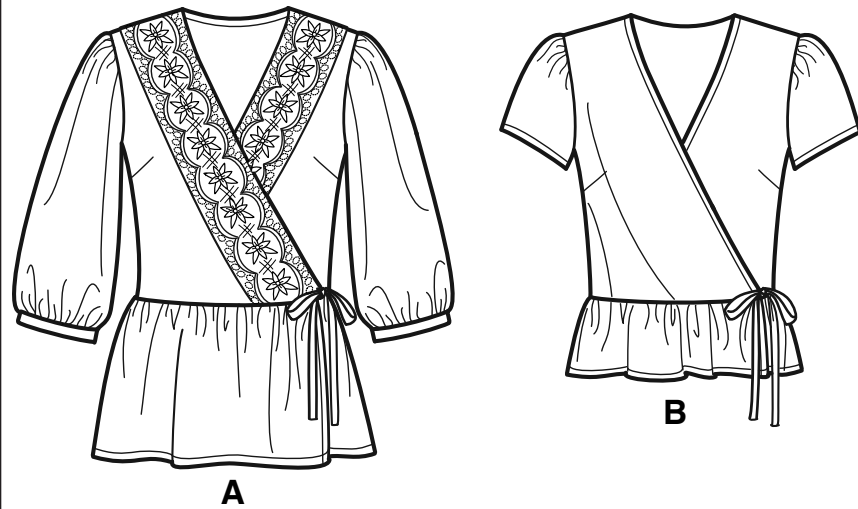


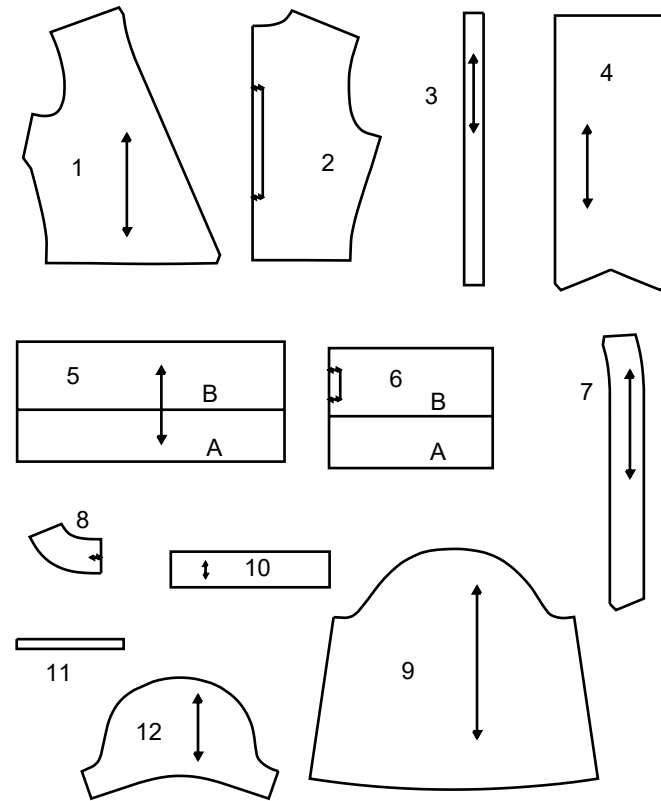
1 / 3
NEWLOOK® N6720

www.simplicity.com info@simplicity.com 1-888-588-2700

Merci d'avoir acheté ce patron de Simplicity. Nous avons déployé tous nos efforts pour vous offrir un produit de haute qualité.

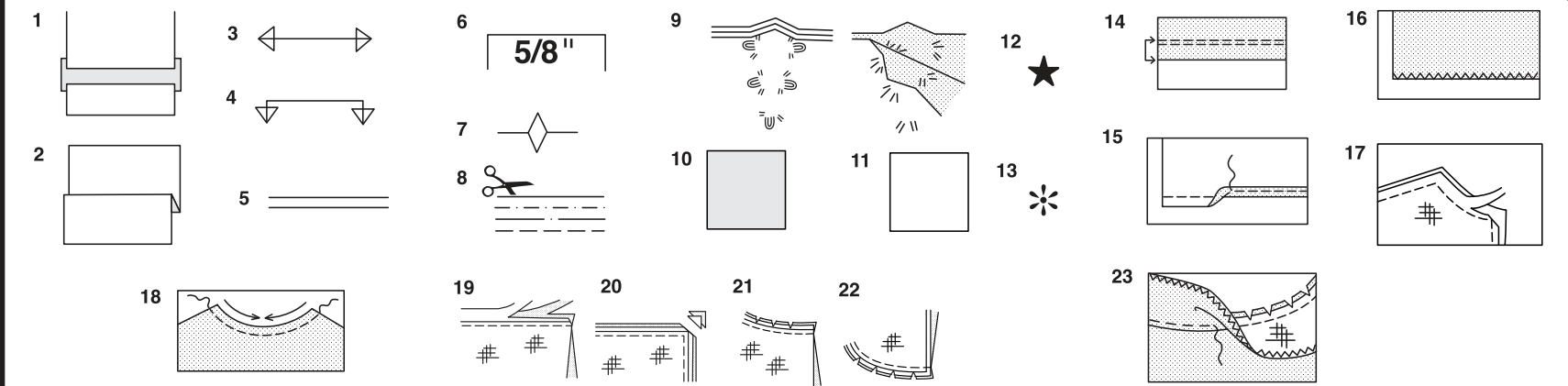


12 PIÈCES DE PATRON



- 1 CORSAGE DEVANT - A, B
- 2 CORSAGE DOS - A, B
- 3 ATTACHE - A, B
- 4 COL - A
- 5 BASQUE DEVANT - A, B
- 6 BASQUE DOS - A, B
- 7 PAREMENTURE DEVANT - A, B
- 8 PAREMENTURE DOS - A, B
- 9 MANCHE - A
- 10 BANDE DE MANCHE - A
- 11 GUIDE POUR PATTE INTÉRIEURE - A, B
- 12 MANCHE - B

SELVAGES= LISIÈRES
FOLD= PLIURE
DOUBLE THICKNESS= DOUBLE ÉPAISSEUR



Comment Utiliser Votre Patron Multi-Tailles

D'abord Préparez Votre Patron
Choisissez les pièces de patron selon le modèle que vous voulez faire.

Ce patron est fait aux mesures du corps avec aisance prévue pour le confort et l'élégance. Si vos mesures diffèrent de celles indiquées sur l'enveloppe du patron, ajustez les pièces avant de les placer sur le tissu.

Vérifiez la mesure depuis la base du cou jusqu'à la taille et la longueur de la robe, au besoin modifiez la pièce. Les lignes pour rallonger et raccourcir sont indiquées.

- 1. **POUR RALLONGER:** Coupez la pièce entre les lignes tracées et placez le papier au-dessous. Disposez la pièce et épinglez-la sur le patron.
- 2. **POUR RACCOURCIR:** Pliez le long des lignes tracées pour former un pli mesurant la moitié de la longueur à raccourcir, ex: 1.3cm de large pour raccourcir de 2.5cm

Marques Du Patron

- 3. **DROIT FIL:** placez-le à une distance régulière de la lisière ou d'un droit fil.
- 4. **PLIURE:** placez-la sur la pliure du tissu.
- 5. **LIGNES POUR RALLONGER OU RACCOURCIR**
- 6. **VALEUR DE COUTURE:** de 5/8" (1.5cm) sauf indication contraire.
- 7. **CRANS:** superposez les crans.
- 8. **LIGNES DE COUPE:** les patrons multi-tailles ont différentes lignes de coupe pour différentes tailles.
- 9. **POINTS DE TAILLEUR:** Avec du fil double, faites deux points lâches de façon à former une bride traversant le tissu et le patron en laissant dépasser de longs bouts. Coupez la bride pour ôter le patron. Coupez le fil entre les épaisseurs de tissu. Laissez les bouts de fil.

Plans de Coupe

Instructions Pour La Coupe

POUR LE TISSU PLIE OU EN DOUBLE ÉPAISSEUR - Placez le tissu endroit contre endroit et épinglez le patron sur l'envers du tissu.

POUR ÉPAISSEUR UNIQUE - Épinglez le patron sur l'endroit du tissu.

N.B. - Les pièces de patron doivent être disposées plus près les unes des autres pour les petites tailles. Faites des entailles dans la ligne de coupe.

AVANT d'ôter le patron du tissu, reportez toutes les marques en faisant des points de tailleur ou en utilisant du papier-calque de couturière.

- 10. CODE: patron côté imprimé sur le dessus
- 11. CODE: patron côté imprimé sur le dessous
- 12. CODE: Coupez toutes les pièces sauf celles qui dépassent au-delà du tissu, puis ouvrez le tissu et sur l'ENDROIT du tissu, coupez dans les positions indiquées
- 13. CODE: Pour les plans de coupe avec ou sans sens assurez-vous que le tissu est placé avec le sens ou les motifs dans la même direction.

Avant d'épingler la pièce de patron sur le tissu, repassez-la à sec avec un fer chaud pour ôter les plis

Instructions De Couture

Code	Endroit	Envers	Entoilage	Doubleure

Cousez le vêtement en suivant les **Instructions de Couture.**

EPINGLEZ ou bâtissez les coutures en superposant les crans.

PIQUEZ en coutures de 5/8" (1.5cm) sauf indication contraire

OUVREZ LES COUTURES AU FER, sauf indication contraire, en crantant au besoin de façon que les coutures soient bien plates.

14. **POUR SOUTENIR ou FRONCER-** Relâchez légèrement la tension de l'aiguille. L'ENDROIT vers vous, piquez à longs points à 5/8" (1.5cm) du bord coupé. Repiquez à 1/4" (6mm) dans la valeur de couture.

FINITON DU BORD - Finissez les bords non finis des coutures, ourlets et parementures en utilisant l'une des méthodes suivantes:

15. Piquez à 1/4" (6mm) du bord, rentrez le long de la piqure et piquez.

16. Piquez les bords non finis à point zig-zag ou overlock.

17. **ENTOILAGE -** Épinglez l'entoilage sur l'ENVERS du tissu. Biaisiez les coins qui seront pris dans les coutures. Faites un bâti-machine à 1/2" (1.3cm) du bord coupé (paraissant seulement sur la première illustration). Recoupez l'entoilage tout près du bâti. Pour l'entoilage THERMOCOLLANT, suivez les indications du fabricant.

18. **PIQUE DE SOUTIEN -** Piquez à 1/2" (1.3cm) du bord coupé dans la direction des flèches (paraissant sur le premier croquis seulement).

COUPE EN DEGRADE - Recoupez les valeurs de couture en dégradé.

19. Recoupez les coutures fermées.

20. Biaisiez les coins

21. Crantez les angles

22. Crantez les courbes

23. **SOUS-PIQUEZ -** Repassez la parementure en dehors du vêtement; repassez la couture vers la parementure. Avec la parementure vers vous, sous-piquez tout près de la couture à travers la parementure et les valeurs de

Plans de Coupe

- patron côté imprimé sur le dessous
- Envers du patron
- patron côté imprimé sur le dessus
- VOYEZ REMARQUES SPECIALES POUR LA COUPE
- VOYEZ REMARQUES SPECIALES POUR LA COUPE

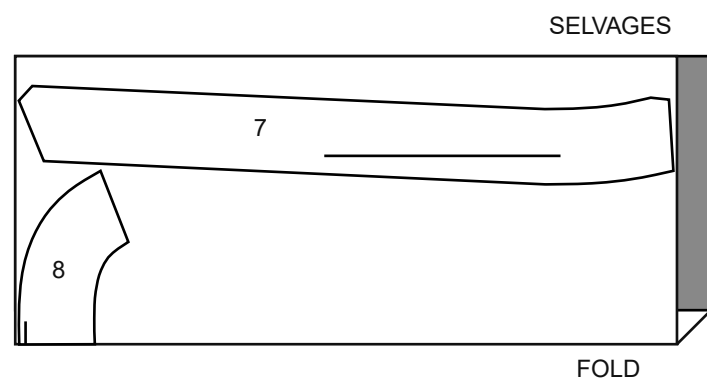
LA POSITION DES PIÈCES PEUT VARIER LÉGEREMENT SELON VOTRE TAILLE DE PATRON

IMPORTANT: POUR DÉCOUPER LES PIÈCES DE PATRON. COUPEZ LE LONG DE LA LIGNE DE LA TAILLE AMÉRICAINE CORRESPONDANT À VOTRE TAILLE.

ENTOILAGE A,B

UTILISEZ LES PIÈCES 7 8

20" (51CM)



A

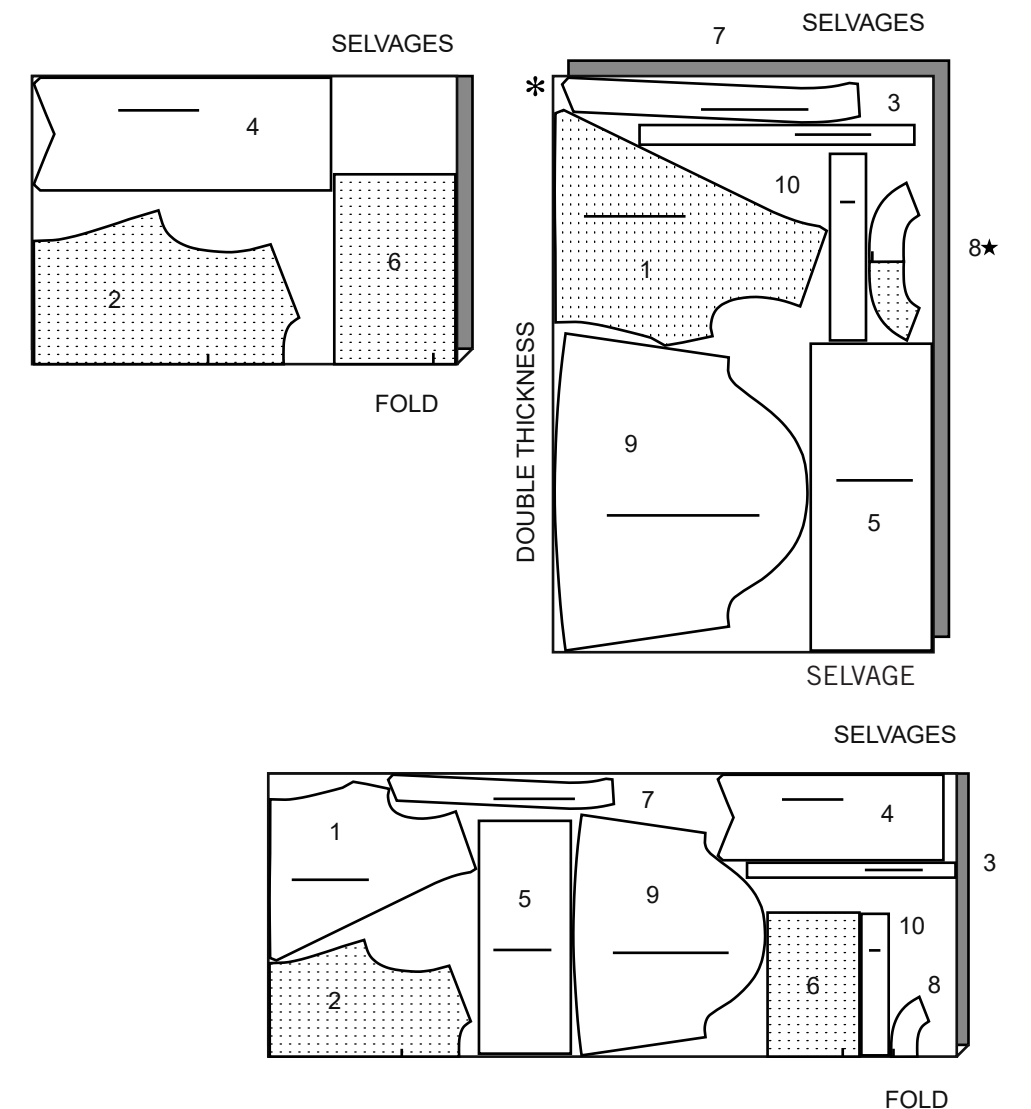
UTILISEZ LES PIÈCES 1 2 3 4 5 6 7 8 9 10

LA PIÈCE 11 SE COUPE EN RUBAN

45" (115CM)
AVEC SENS

COUPEZ UNE PIÈCE 8

60" (150CM)
AVEC SENS

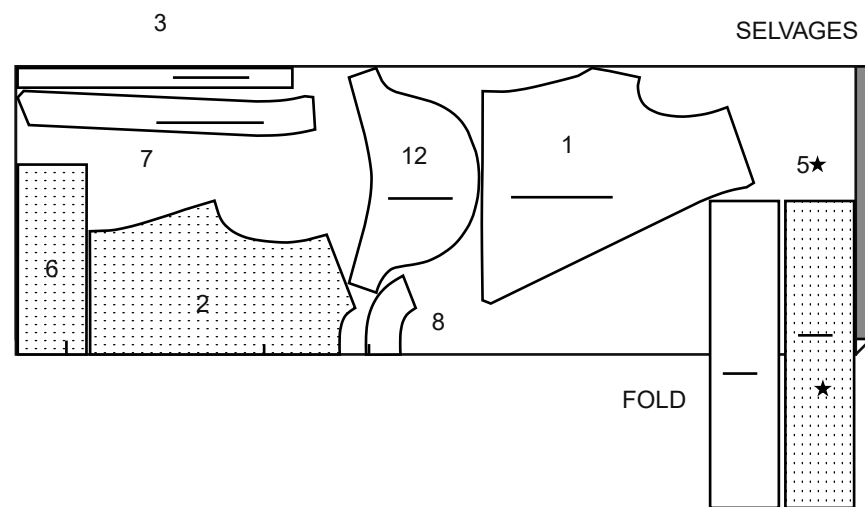


SUITE DU PLAN DE COUPE PAGE 2

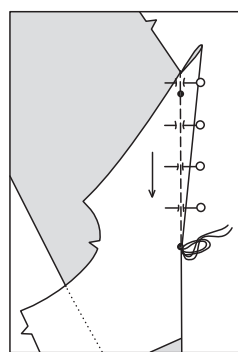
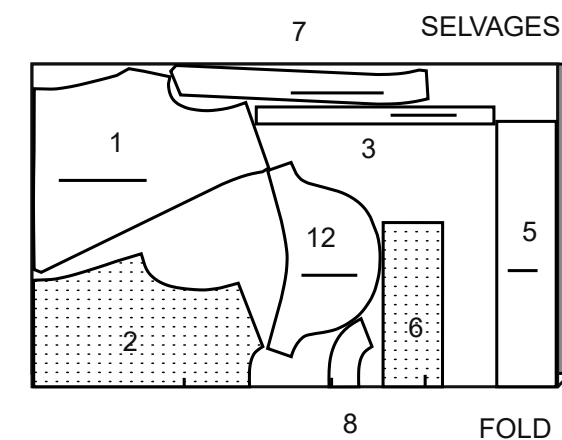
B

UTILISEZ LES PIÈCES 1 2 3 5 6 7 8 12

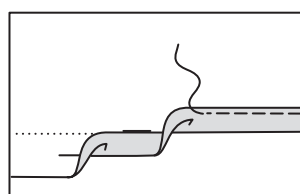
45" (115CM)
AVEC SENS



60" (150CM)
AVEC SENS



PINCE



OURLET ÉTROIT

GLOSSAIRE DE MÉTHODES DE COUTURE

Les termes de couture imprimés en *ITALIQUE* sont expliqués ci-dessous :

PINCE- Pour faire la pince, ENDROIT CONTRE ENDROIT, pliez le tissu le long du milieu de la pince, en superposant les lignes pointillées et les petits pois. Sur l'ENVERS, placez les épingles PERPENDICULAIRES aux lignes pointillées. Piquez la pince de la partie la plus large à la pointe.

ASTUCE- Pour empêcher la formation d'une "bulle" à la pointe, faites les derniers points exactement sur la pliure et laissez les bouts du fil assez longs pour les nouer. NE piquez PAS au point arrière à la pointe. Pressez la pince plate le long de la piqûre pour "intégrer" les points ; puis pressez la pince comme indiqué sur les Instructions de couture.

OURLET ÉTROIT- Rentez au fer la valeur de couture de l'ourlet comme indiqué sur le patron. Pour former un ourlet étroit, repliez le bord non fini jusqu'à ce qu'il rejoigne le pli. Pressez. Piquez l'ourlet sur place.

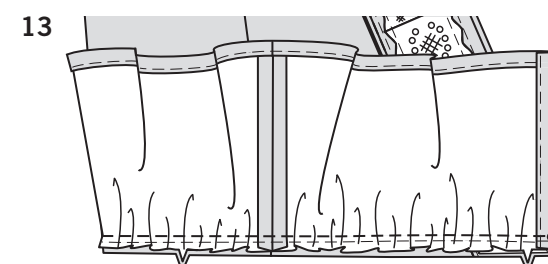
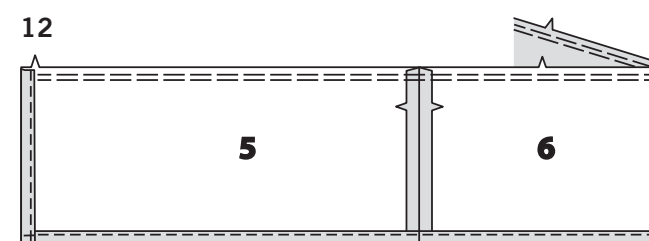
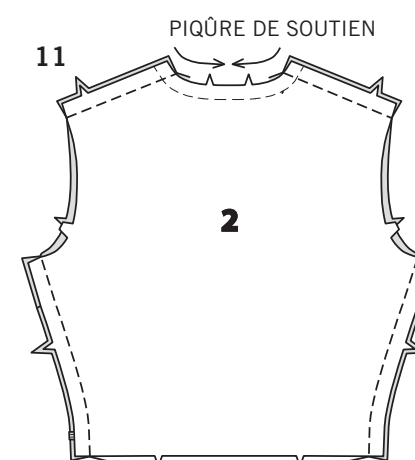
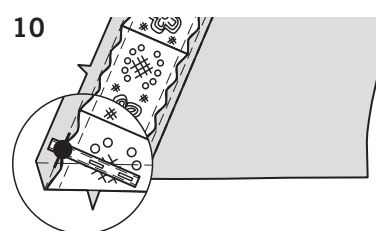
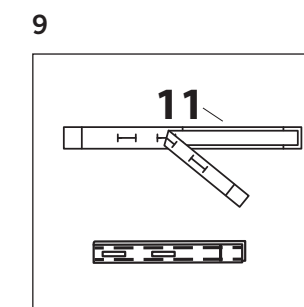
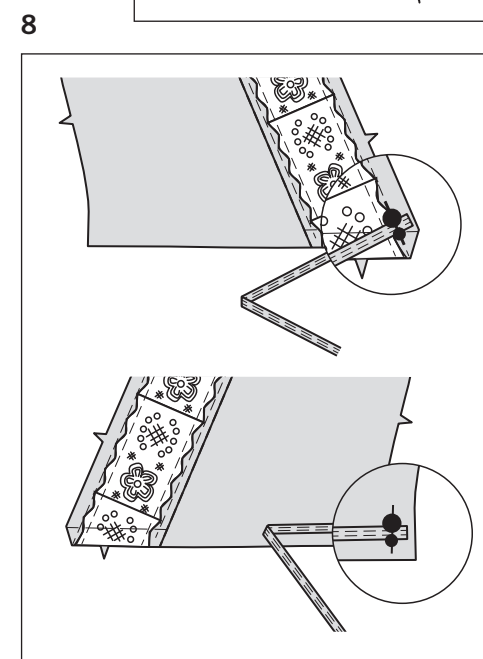
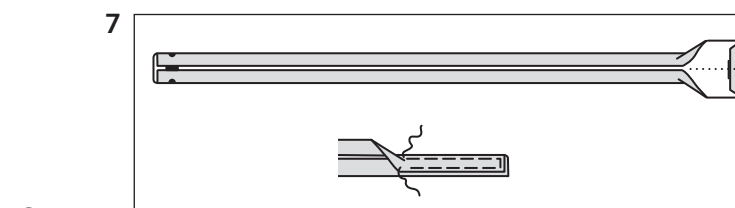
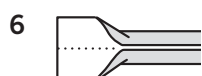
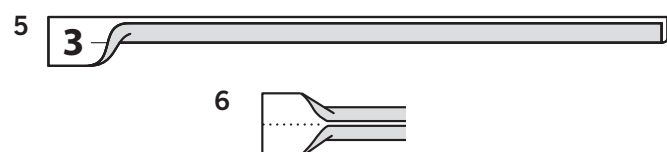
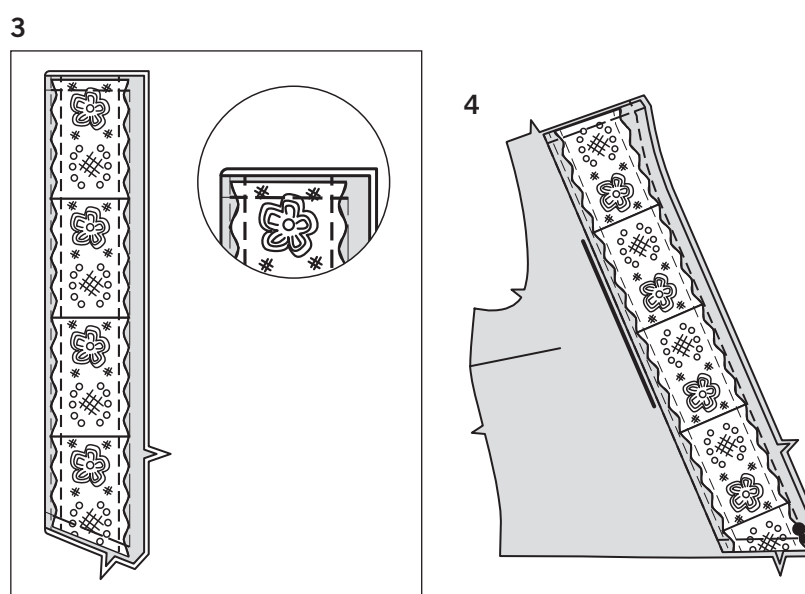
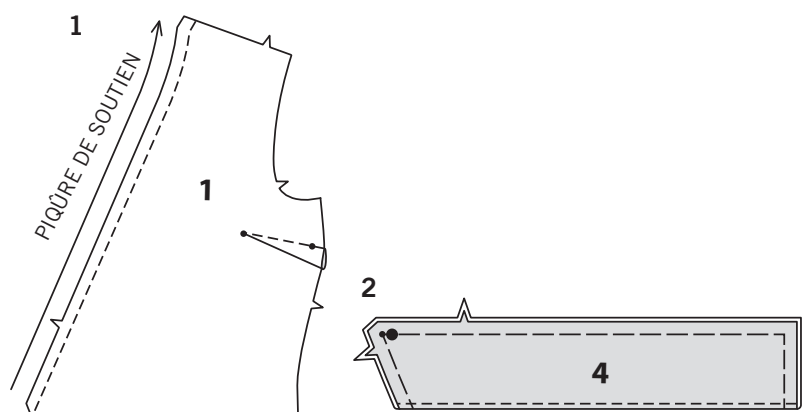
LES PIÈCES DU PATRON SERONT IDENTIFIÉES PAR DES NUMÉROS LA PREMIÈRE FOIS QU'ELLES SERONT UTILISÉES. PIQUEZ LES COUTURES ENDROIT CONTRE ENDROIT, SAUF INDIQUÉ DIFFÉREMMENT.

HAUT A, B

1. Faites une **PIQÛRE DE SOUTIEN** sur le bord de l'encolure des pièces du corsage devant (1). Faites la **PINCE**.
2. **POUR LE MODÈLE A** – pliez les pièces du col (4) en deux le long de la ligne de pliure ENVERS CONTRE ENVERS ; pressez. Bâissez les bords non finis ensemble. Piquez près du bord pressé.
3. Coupez un morceau de dentelle de la longueur de la pièce du col. Épinglez la dentelle sur le col, centrée entre la ligne de couture et le bord plié. Piquez la dentelle sur place à 6 mm des longs bords ; bâissez les bords non finis sur le col.
4. Épinglez l'ENVERS du col sur l'ENDROIT des pièces du corsage devant, en faisant coïncider les petits pois et les encoches, ayant les bords non finis au même niveau. Bâissez les bords de l'épaule, du devant et inférieur.

CONTINUEZ COMME SUIT POUR LE MODÈLES A ET B

5. Pliez l'attache (3) en deux dans le sens de la longueur, ENVERS CONTRE ENVERS. Pressez, en fixant un pli.
6. Dépliez les longs bords de l'attache et retournez-les vers l'ENVERS pour qu'ils se rejoignent sur le pli. Pressez.



7. Rentez au fer 1 cm sur l'extrémité non marquée. Pliez l'attache en deux dans le sens de la longueur, en superposant les bords pressés. Piquez près des longs bords.

8. Sur l'ENDROIT, épinglez une attache sur le bord du devant du corsage devant DROIT (par-dessus le col pour le Modèle A), en faisant coïncider les petits pois et les grands pois ; bâissez. Épinglez l'attache restant sur le bord du côté du corsage devant GAUCHE, en faisant coïncider les petits pois et les grands pois ; bâissez.

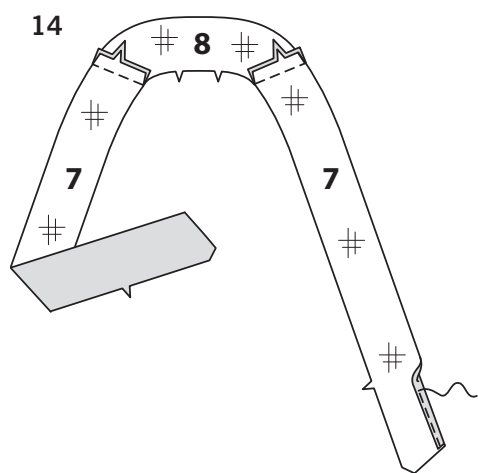
9. Coupez un morceau de ruban de la longueur du guide pour la patte intérieure (11). Reportez les marques. Pliez la patte en deux le long de la ligne de pliure. Piquez près des longs bords. Faites les boutonnières sur les marques.

10. Sur l'ENDROIT, épinglez la patte sur le bord du devant du corsage devant GAUCHE (par-dessus le col pour le Modèle A), en centrant l'extrémité par-dessus le grand pois avec les bords non finis au même niveau. Bâissez.

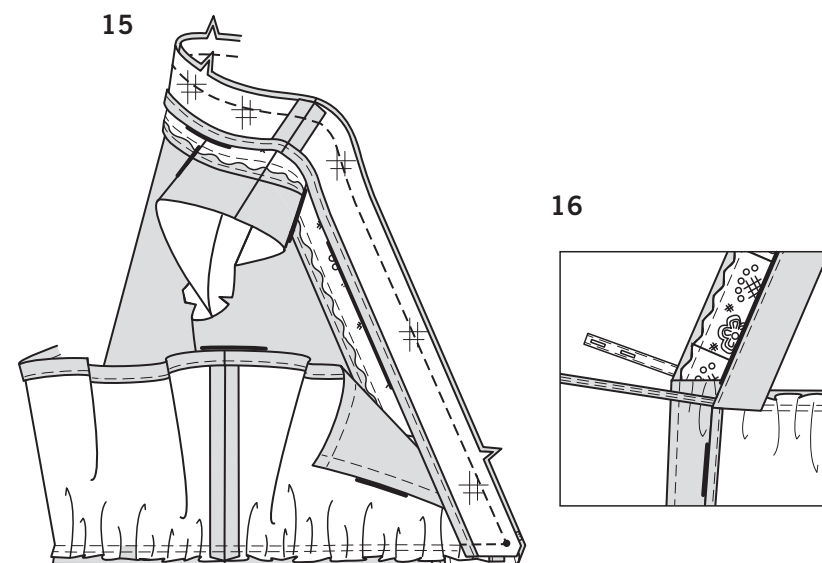
11. Faites une **PIQÛRE DE SOUTIEN** sur le bord de l'encolure du corsage dos (2). Piquez le corsage devant et le corsage dos sur les coutures d'épaule et latérale.

12. Piquez les pièces de la basque devant (5) et de la basque dos (6) sur les coutures latérales. **FRONCEZ** le bord supérieur entre les encoches du devant. Formez un **OURLET ÉTROIT** sur les bords inférieur et du devant.

13. ENDROIT CONTRE ENDROIT et ayant les bords non finis au même niveau, épinglez la basque sur le corsage, en faisant coïncider les petits pois, les encoches et les coutures. Tirez sur le faufil pour ajuster. Distribuez l'ampleur uniformément. Bâissez ; piquez.



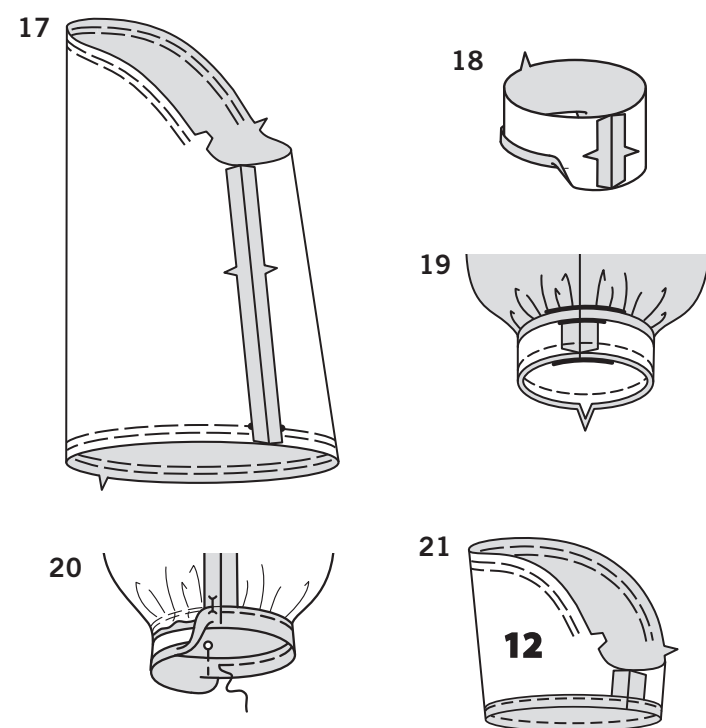
14. Posez l'**ENTOILAGE** sur les pièces de la parementure devant (7) et de la parementure dos (8). Piquez la parementure devant et la parementure dos sur les coutures d'épaule.
FINISSEZ AU BORD sur les bords sans encoche.



15. Sur l'**ENDROIT**, épinglez la parementure sur le bord du devant et de l'encolure (par-dessus la basque), en faisant coïncider les milieux, les coutures et les encoches. Piquez le bord de l'encolure et inférieur, en veillant à ne pas prendre les bords du côté de la basque au-dessus de la ligne de couture. **COUPEZ** la valeur de couture en **DÉGRADÉ**.

16. **SOUS-PIQUEZ** la parementure aussi loin que possible. Retournez la parementure vers l'**INTÉRIEUR** ; pressez, en pressant la basque, les attaches et la patte vers l'extérieur.

MANCHE A



17. **FRONCEZ** la partie supérieure de la manche (9) entre les encoches. Piquez la couture de dessous de bras.
FRONCEZ le bord inférieur de la manche entre les grands pois.

18. Piquez les extrémités à encoche de la bande de manche (10) ensemble. Rentez au fer 1.5 cm sur le bord sans marque ; coupez à 1 cm.

19. **ENDROIT CONTRE ENDROIT**, épinglez la bande de manche sur le bord inférieur de la manche, en faisant coïncider les coutures et les grands pois. Tirez sur le faufil pour ajuster. Bâissez ; piquez. **COUPEZ** la valeur de couture en **DÉGRADÉ**. Pressez la couture vers la bande.

20. Sur l'**ENVERS**, épinglez le bord pressé de la bande par-dessus la couture, en plaçant les épingles sur l'**ENDROIT**. Sur l'**ENDROIT**, piquez la bande près de la couture, en prenant le bord pressé de la bande vers l'**INTÉRIEUR**.

MANCHE B

21. **FRONCEZ** la partie supérieure de la manche (12) entre les encoches. Piquez la couture de dessous de bras. Formez un **OURLET ÉTROIT** sur le bord inférieur de la manche.

CONTINUEZ COMME SUIT POUR LES MODÈLES A ET B

22. Retournez la manche à l'**ENDROIT**. Tenez le corsage à l'**ENVERS** avec l'emmanchure vers vous. **ENDROIT CONTRE ENDROIT**, épinglez la manche sur le bord de l'emmanchure avec le petit pois du milieu sur la couture d'épaule, en faisant coïncider les coutures de dessous de bras, les encoches et les petits pois restants. Tirez sur le faufil pour ajuster. Pour distribuer l'ampleur également, glissez le tissu le long du fils canette. Bâissez. Piquez, puis piquez à 3 mm de la première piqûre. Égalisez la couture au-dessous des encoches près de la piqûre. Ne pressez que la valeur de couture.

23. Cousez le bouton sur le grand pois à l'**INTÉRIEUR** de la couture latérale **DROITE**. Superposez le devant **DROIT** au devant **GAUCHE**; boutonnez et attachez au moment de porter.