

1 / 4

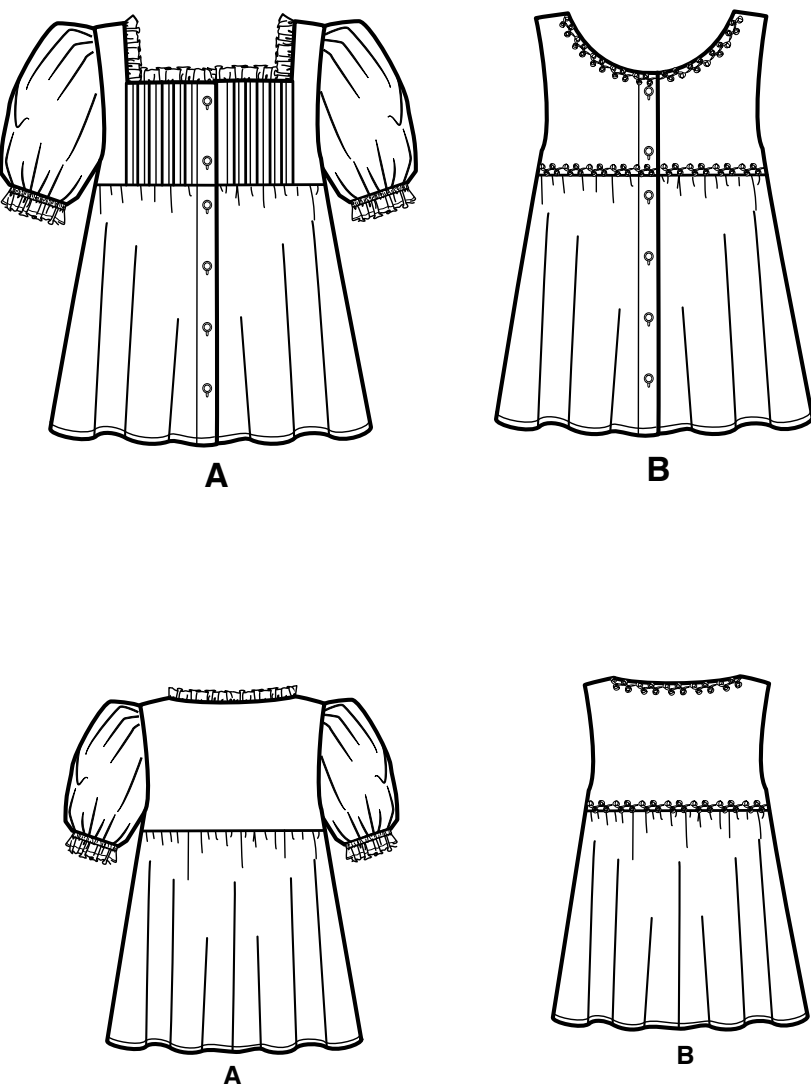
NEWLOOK® N6719

 www.simplicity.com

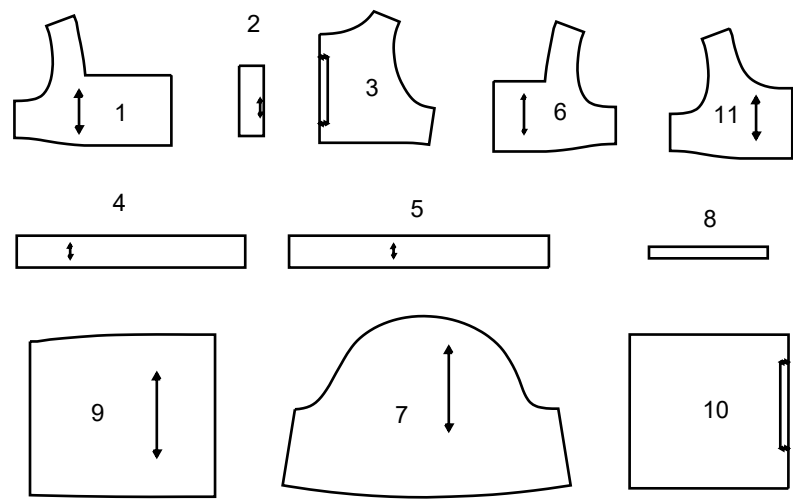
 info@simplicity.com

 1-888-588-2700

Merci d’avoir acheté ce patron de Simplicity.
Nous avons déployé tous nos efforts pour vous offrir un produit de haute qualité.

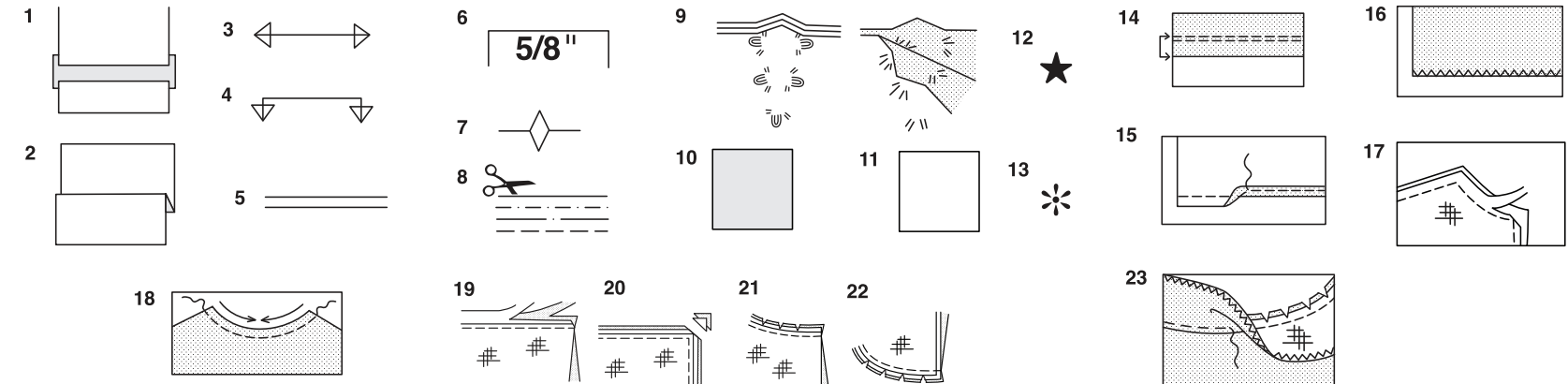


11 PIÈCES DE PATRON



- 1 CORSAGE DEVANT - A
- 2 ENTOILAGE DEVANT - A
- 3 CORSAGE DOS - A, B
- 4 VOLANT DEVANT - A
- 5 VOLANT DOS -A
- 6 DOUBLURE CORSAGE DEVANT - A
- 7 MANCHE - A
- 8 GUIDE POUR ÉLASTIQUE DE MANCHE - A
- 9 DEVANT - A, B
- 10 DOS- A, B
- 11 CORSAGE DEVANT – B

SELVAGE (S)= LISIÈRE (S)
SELS= LIS.
FOLD= PLIURE
SINGLE THICKNESS= SIMPLE ÉPAISSEUR



Comment Utiliser Votre Patron
Multi-Tailles

D'abord Préparez Votre Patron
Choisissez les pièces de patron selon le modèle que vous voulez faire.

Ce patron est fait aux mesures du corps avec aisance prévue pour le confort et l'élégance. Si vos mesures diffèrent de celles indiquées sur l'enveloppe du patron, ajustez les pièces avant de les placer sur le tissu.

Vérifiez la mesure depuis la base du cou jusqu'à la taille et la longueur de la robe, au bes oin modifiez la pièce. Les lignes pour rallonger et raccourcir sont indiquées.

- 1. **POUR RALLONGER:** Coupez la pièce entre les lignes tracées et placez le papier au-dessous. Disposez la pièce et épinglez-la sur le patron.
- 2. **POUR RACCOURCIR:** Pliez le long des lignes tracées pour former un pli mesurant la moitié de la longueur à raccourcir, ex: 1.3cm de large pour raccourcir de 2.5.cm

Marques Du Patron

- 3. **DROIT FIL:** placez-le à une distance régulière de la lisière ou d'un droit fil.
- 4. **PLIURE:** placez-la sur la pliure du tissu.
- 5. **LIGNES POUR RALLONGER OU RACCOURCIR**
- 6. **VALEUR DE COUTURE:** de 5/8" (1.5cm) sauf indication contraire.
- 7. **CRANS:** superposez les crans.
- 8. **LIGNES DE COUPE:** les patrons multi-tailles ont différentes lignes de coupe pour différentes tailles.
- 9. **POINTS DE TAILLEUR:** Avec du fil double, faites deux points lâches de façon à former une bride traversant le tissu et le patron en laissant dépasser de longs bouts. Coupez la bride pour ôter le patron. Coupez le fil entre les épaisseurs de tissu. Lai ssez les bouts de fil.

Plans de Coupe

Instructions Pour La Coupe
POUR LE TISSU PLIE OU EN DOUBLE EPAISSEUR - Placez le tissu endroit contre endroit et épinglez le patron sur l'envers du tissu.

POUR EPAISSEUR UNIQUE - Epinglez le patron sur l'endroit du tissu.

N.B. - Les pièces de patron doivent être disposées plus près les unes des autres pour le s petites tailles. Faites des entailles dans la ligne de coupe.

AVANT d'ôter le patron du tissu, reportez toutes les marques en faisant des points de tailleur ou en utilisant du papier-calque de couturière.

- 10. CODE: patron côté imprimé sur le dessus
- 11. CODE: patron côté imprimé sur le dessous
- 12. CODE: Coupez toutes les pièces sauf celles qui dépassent au-delà du tissu, puis ouvrez le tissu et sur l'ENDROIT du tissu, coupez dans les positions indiquées
- 13. CODE: Pour les plans de coupe avec ou sans sens assurez-vous que le tissu es t placé avec le sens ou les motifs dans la même direction.

Avant d'épingler la pièce de patron sur le tissu, repassez-la a sec avec un fer chaud pour oter les plis

Instructions De Couture

Code	Endroit	Envers	Entoilage	Doublure
------	---------	--------	-----------	----------

Cousez le vêtement en suivant les **Instructions de Couture.**

EPINGLEZ ou bâtissez les coutures en superposant les crans.

PIQUEZ en coutures de 5/8" (1.5cm) sauf indication contraire

OUVREZ LES COUTURES AU FER, sauf indication contraire, en crantant au besoin de façon que les coutures soient bien plates.

14. POUR SOUTENIR ou FRONCER- Relâchez légèrement la tension de l'aiguille. L'ENDROIT vers vous, piquez à longs points à 5/8" (1.5cm) du bord coupé. Repiquez à 1/4" (6mm) dans la valeur de couture.

FINITON DU BORD - Finissez les bords non finis des coutures, ourlets et parement ures en utilisant l'une des méthodes suivantes:

15. Piquez à 1/4" (6mm) du bord, rentrez le long de la piqûre et piquez.

16. Piquez les bords non finis à point zig-zag ou overlock.

17. ENTOILAGE - Epinglez l'entoilage sur l'ENVERS du tissu. Biaisiez les coins qui seront pris dans les coutures. Faites un bâti-machine à 1/2" (1.3cm) du bord coupé (paraissant seulement sur la première illustration). Recoupez l'entoilage tout près du bâti. Pour l'entoilage THERMOCOLLANT, suivez les indications du fabricant.

18. PIQURE DE SOUTIEN - Piquez à 1/2" (1.3cm) du bord coupé dans la direction des flèches (paraissant sur le premier croquis seulement).

COUPE EN DEGRADE - Recoupez les valeurs de couture en dégradé.

19. Recoupez les coutures fermées.


20. Biaisiez les coins

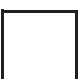
21. Crantez les angles

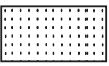
22. Crantez les courbes


23. SOUS-PIQUEZ - Repassez la parementure en dehors du vêtement; repassez la couture vers la parementure. Avec la parementure vers vous, sous-piquez tout près de la couture à travers la parementure et les valeurs de


Plans de
Coupe

 patron côté imprimé sur le dessous

 patron côté imprimé sur le dessus

 Envers du patron

 VOYEZ REMARQUES SPECIALES POUR LA COUPE



LA POSITION DES PIECES PEUT VARIER
LEGEREMENT SELON VOTRE TAILLE DE PATRON

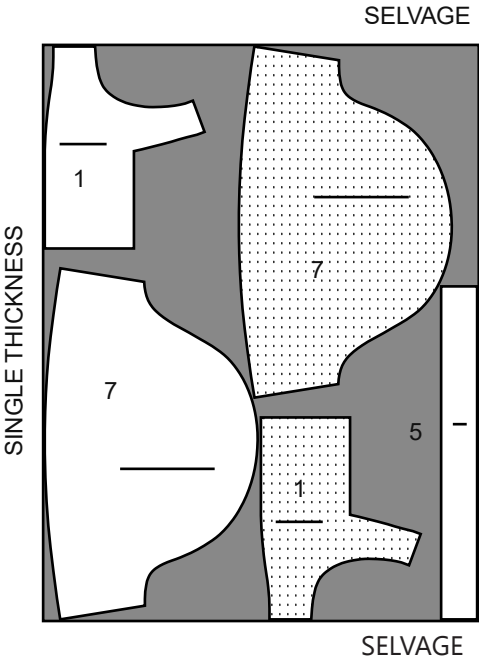
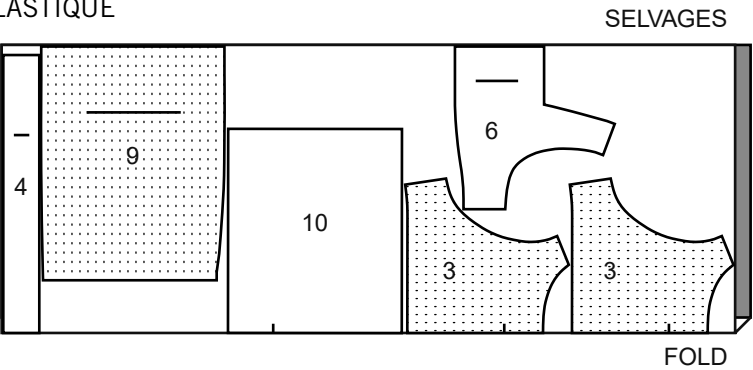
IMPORTANT: POUR DÉCOUPER LES PIÈCES DE PATRON. COUPEZ LE LONG DE LA LIGNE DE LA TAILLE AMÉRICAINE CORRESPONDANT À VOTRE TAILLE.

HAUT A

UTILISEZ LES PIÈCES 1 3 4 5 6 7 9 10

LA PIÈCE 8 SE COUPE EN ÉLASTIQUE

45" (115CM)
AVEC SENS

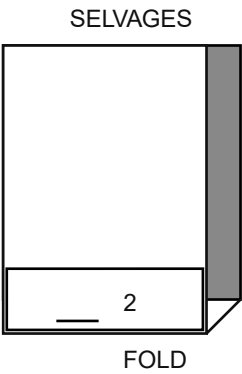
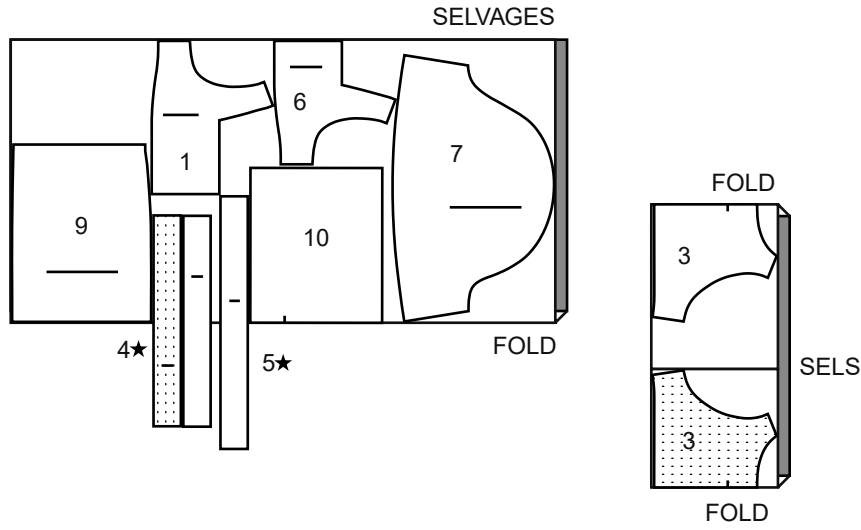


60" (150CM)
AVEC SENS

ENTOILAGE A,B

UTILISEZ LA PIÈCE 2

20" (51CM)

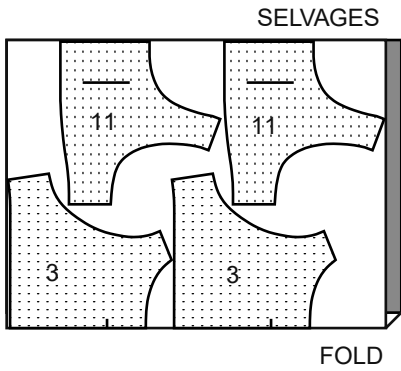


SUITE DU PLAN DE COUPE PAGE 2

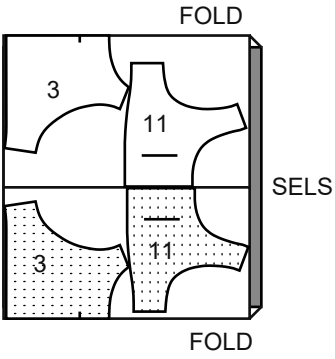
HAUT B

UTILISEZ LES PIÈCES 3 11

45" (115CM)
AVEC SENS



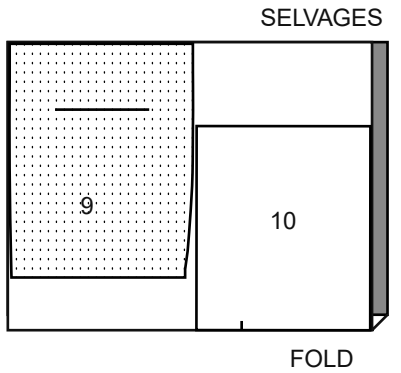
60" (150CM)
AVEC SENS



DEVANT ET DOS B

UTILISEZ LES PIÈCES 9 10

45" A 60"
(115CM A 150CM)
AVEC SENS



LES PIÈCES DU PATRON SERONT IDENTIFIÉES PAR DES NUMÉROS LA PREMIÈRE FOIS QU'ELLES SERONT UTILISÉES.

PIQUEZ LES COUTURES ENDROIT CONTRE ENDROIT, SAUF INDIQUÉ DIFFÉREMMENT.

HAUT A

1. Posez l'ENTOILAGE (2) sur les pièces du corsage devant (1), ayant les bords du devant au même niveau. Pour renforcer le coin intérieur, piquez sur la ligne de couture sur 2.5 cm sur les deux côtés du petit pois intérieur, en piquant à travers le petit pois.

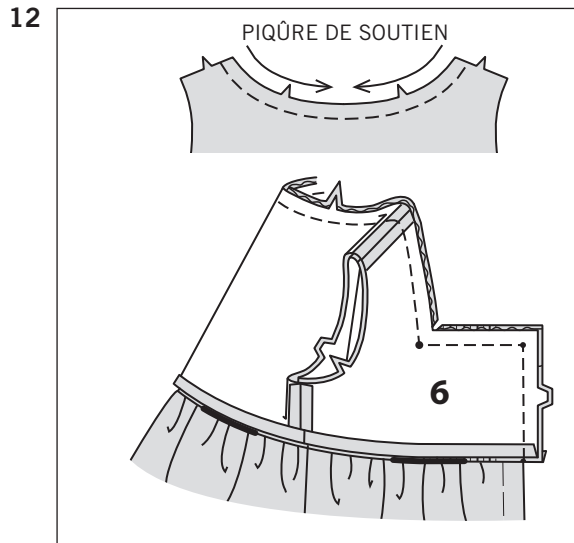
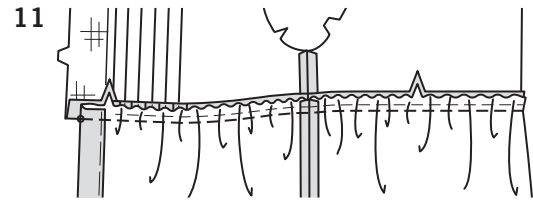
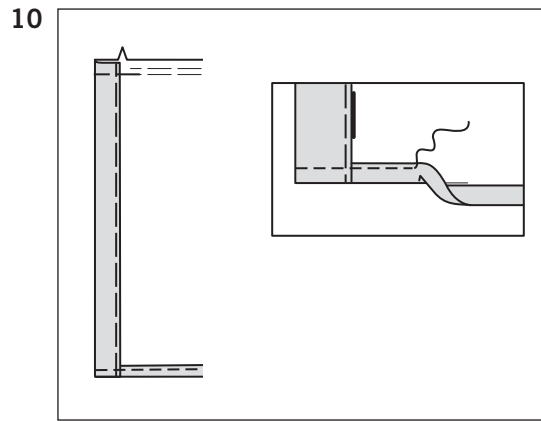
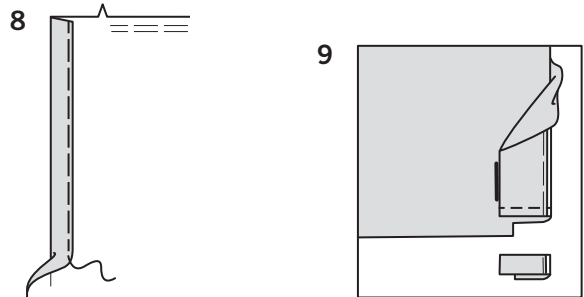
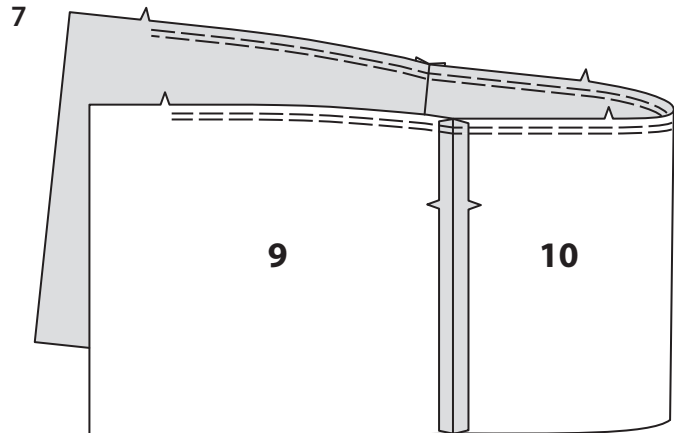
2. Pour former les plis sur l'ENDROIT du corsage devant, , superposez les lignes pointillées. Piquez le long des lignes pointillées. Pressez les plis vers l'emmanchure. Bâissez les bords supérieur et inférieur.

3. Faites une PIQÛRE DE SOUTIEN sur le bord de l'encolure du corsage dos (3). Piquez le corsage dos et les corsages devant sur les coutures d'épaule et latérale. Le corsage dos restant sera utilisé pour la parementure corsage dos.

4. Piquez les pièces du volant devant (4) sur le volant dos (5), en faisant coïncider les encoches. Pliez le volant en deux dans le sens de la longueur, ENDROIT CONTRE ENDROIT ; piquez à travers les extrémités. COUPEZ la valeur de couture en DÉGRADÉ.

5. Retournez les extrémités du volant ; pressez. Pliez le volant en deux dans le sens de la longueur, ENVERS CONTRE ENVERS ; pressez. Bâissez les bords non finis ensemble.

6. FRONCEZ le bord supérieur du volant. Sur l'ENDROIT, épinglez le volant sur le bord de l'encolure, en faisant coïncider les milieux dos, les coutures d'épaule et les petits pois, ayant les bords non finis au même niveau. Tirez sur le fauil pour ajuster, en distribuant l'ampleur également. Crantez la valeur de couture du corsage vers la piqûre sur les petits pois sur les coins intérieurs, en veillant à ne pas cranter dans la piqûre ; bâissez.



7. Piquez le dos (10) et les pièces du devant (9) sur les coutures latérales. FRONCEZ le bord supérieur entre les encoches du devant. Cette pièce sera appelée jupe.

8. Retournez les bords du devant de la jupe vers l'INTÉRIEUR sur la ligne de pliure pour l'entoilage ; pressez. Bâissez près du bord intérieur. (Enlevez le bâti une fois fini le haut.)

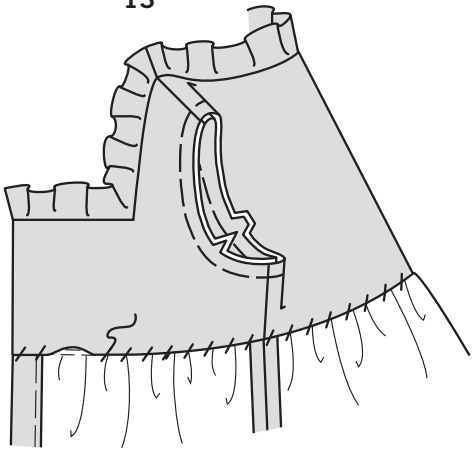
9. Retournez le bord du devant inférieur vers l'EXTÉRIEUR le long de la ligne de pliure pour la parementure. Piquez exactement à 1.5 cm du bord inférieur. Coupez la parementure près de la piqûre. Coupez la jupe jusqu'à 1.5 cm du bord intérieur de la parementure.

10. Retournez la parementure vers l'INTÉRIEUR le long de la ligne de pliure pour la parementure. Pressez, en relevant l'ourlet vers le haut. Pour former un ourlet étroit, rentrez le bord non fini pour rejoindre le pli. Pressez. Bâissez près du bord intérieur pressé de la parementure. Piquez l'ourlet sur place entre les bords de l'ouverture. Bâissez les bords non finis supérieurs ensemble.

11. Épinglez la jupe sur le bord inférieur du corsage, en faisant coïncider les milieux, les coutures latérales, les encoches et les petits pois. Tirez sur le fauil pour ajuster ; bâissez. Piquez. Pressez la couture vers le corsage.

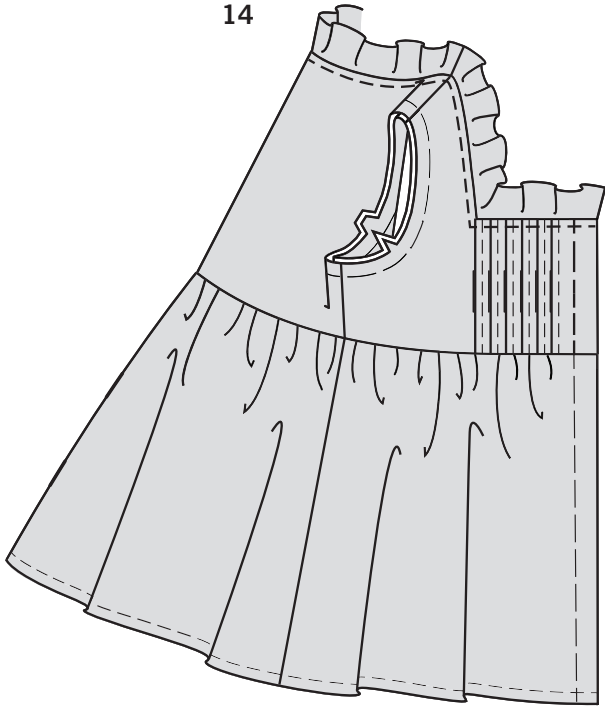
12. Faites une PIQÛRE DE SOUTIEN sur le bord de l'encolure de la parementure corsage dos. Piquez la parementure corsage dos et les pièces de la doublure corsage devant (6) sur les coutures d'épaule et latérale ; rentrez au fer 1.5 cm sur le bord inférieur ; coupez à 1 cm. Cette pièce sera appelée parementure et sera montrée comme du tissu. ENDROIT CONTRE ENDROIT et ayant les bords non finis au même niveau, épinglez la parementure sur le corsage (par-dessus le volant), en faisant coïncider les milieux dos, les coutures et les petits pois. Piquez les bords non finis ensemble, en pivotant avec l'aiguille piquée dans le tissu sur les petits pois sur les coins. COUPEZ la valeur de couture en DÉGRADÉ.

13



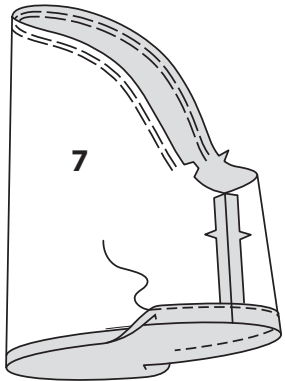
- 13.** Retournez la parementure vers l'INTÉRIEUR ; pressez en pressant le volant vers l'extérieur. Bâissez les bords de l'emmanchure ensemble.
Cousez le bord pressé de la parementure par-dessus la couture aux points coulés.

14



- 14.** Sur l'ENDROIT, piquez au bord sur les bords de l'encolure du devant et dos près de la couture, comme illustré.
Bâissez le haut à 2.5 cm des bords finis du devant.

15



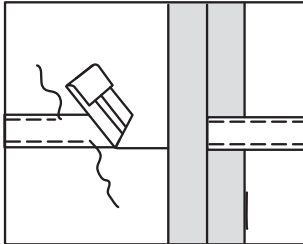
- 15.** **FRONCEZ** le bord supérieur des pièces de la manche (7).
Piquez la couture de dessous de bras.
Relevez l'ourlet au fer.
Pour former un ourlet étroit, rentrez le bord non fini pour rejoindre le pli ; pressez.
Piquez l'ourlet sur place près du bord intérieur pressé.

- 16.** Ouvrez un paquet de ruban de biais simple.
Pour former la coulisse, sur l'ENVERS, épinglez le bord inférieur du ruban sur la manche le long de la ligne de coulisse. Rentez les extrémités du ruban de façon qu'elles se rejoignent sur la couture de dessous de bras. Piquez près des longs bords du ruban.

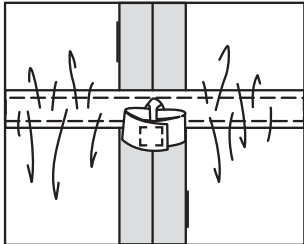
- 17.** Coupez un morceau d'élastique de la longueur du guide pour élastique de manche (8).
Enfilez l'élastique dans l'ouverture de la coulisse.
Piquez solidement les extrémités de l'élastique ensemble.

- 18.** Cousez l'ouverture de la coulisse fermée aux points coulés.
Distribuez l'ampleur également.
ASTUCE - pour vous assurer que l'élastique ne soit pas tordu au moment de porter le vêtement, piquez à travers toute l'épaisseur de la coulisse dans le sillon de chaque couture.

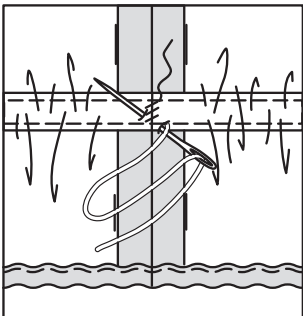
16



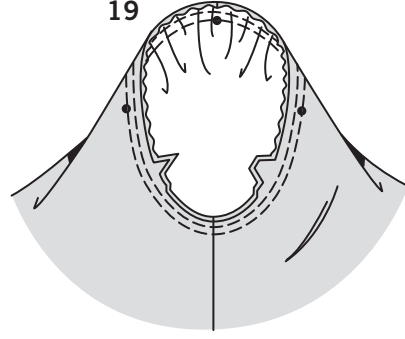
17



18

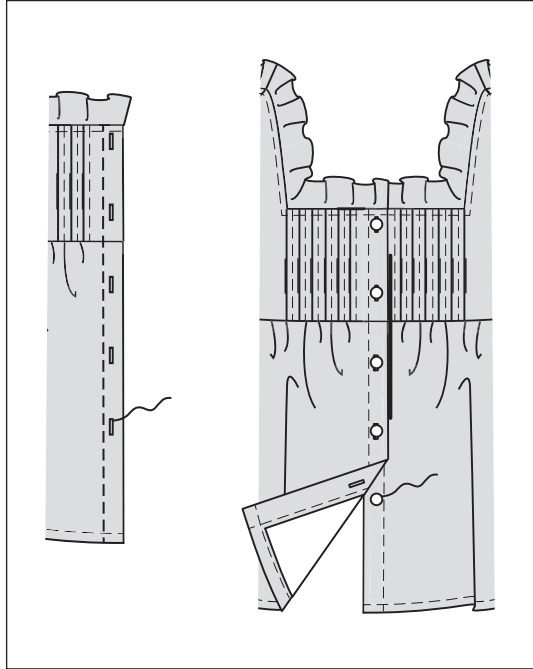


19



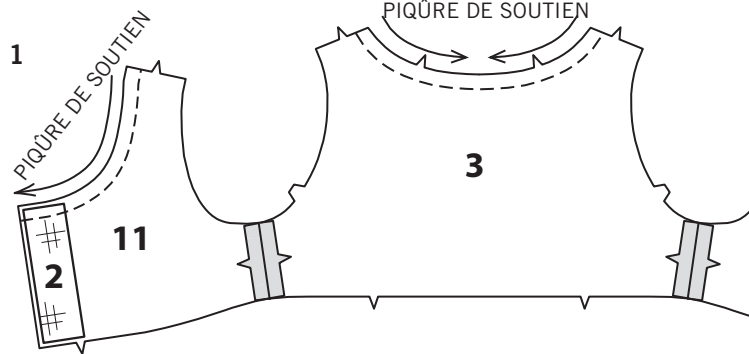
- 19.** Retournez la manche à l'ENDROIT.
Tenez le haut à l'ENVERS avec l'emmanchure vers vous.
ENDROIT CONTRE ENDROIT, épinglez la manche sur le bord de l'emmanchure avec le petit pois du milieu sur la couture d'épaule, en faisant coïncider les coutures de dessous de bras, les encoches et les petits pois restants. Tirez sur le fauil pour ajuster. Pour distribuer l'ampleur également, glissez le tissu le long des fils canette. Bâissez. Piquez.
Piquez de nouveau à 3 mm de la première piqûre.
Égalisez la couture au-dessous des encoches près de la piqûre. Ne pressez que la valeur de couture.

20



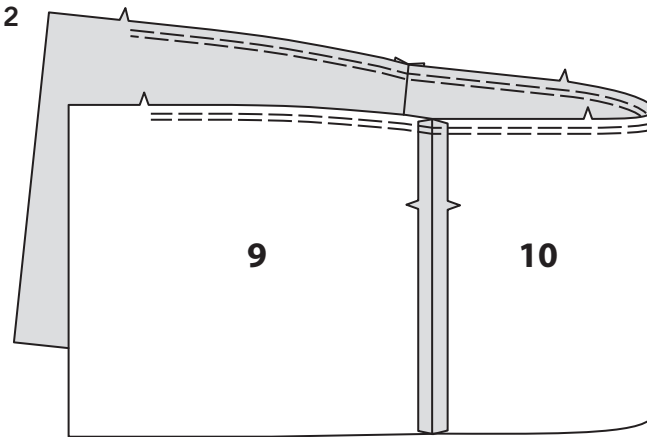
- 20.** Sur l'ENDROIT, surpiquez les bords du devant du haut sur le fauil ; enlevez le bâti.
Faites les boutonnieres sur les marques du devant DROIT.
Superposez le devant DROIT au GAUCHE, en faisant coïncider les milieux.
Cousez les boutons sous les boutonnieres.

HAUT B



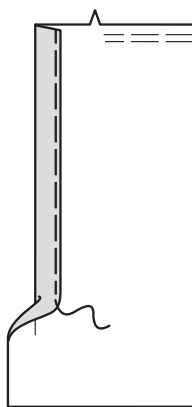
- 1.** Faites une **PIQÛRE DE SOUTIEN** sur le bord de l'encolure des pièces du corsage devant (11) et du corsage dos (3). Posez **l'ENTOILAGE** (2) sur le corsage devant ayant les bords du devant au même niveau.
Piquez le corsage dos et les pièces du corsage devant sur les coutures latérales.
Les pièces du corsage dos restantes seront utilisées comme parementures de corsage.

2

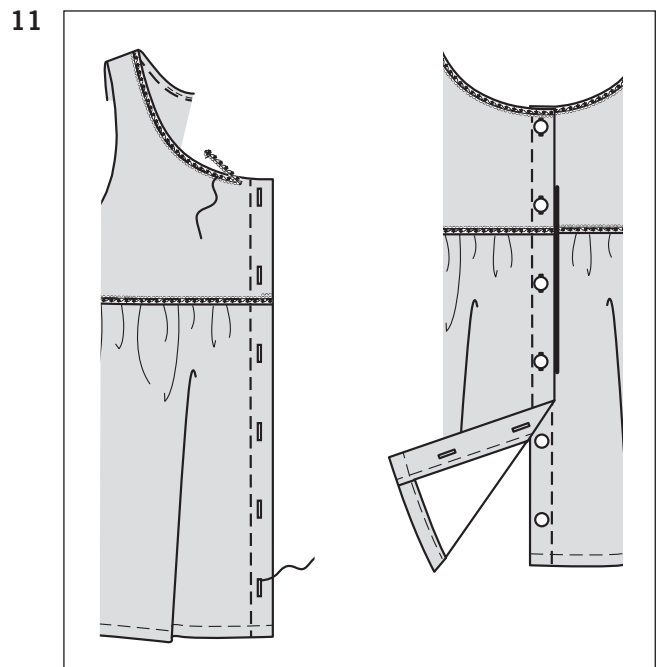
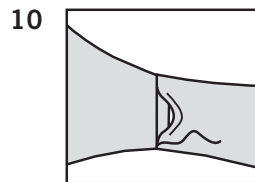
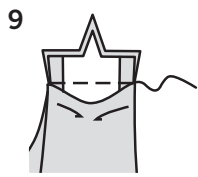
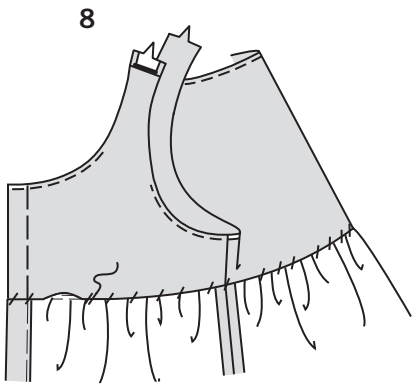
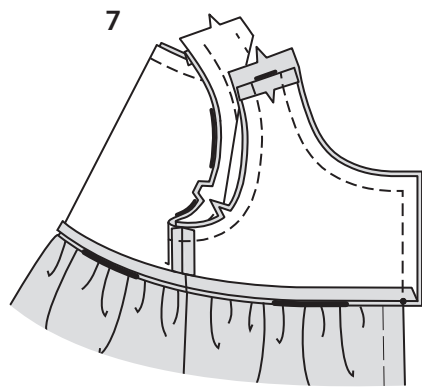
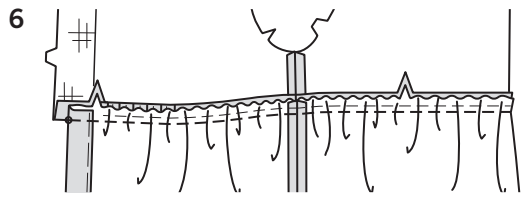
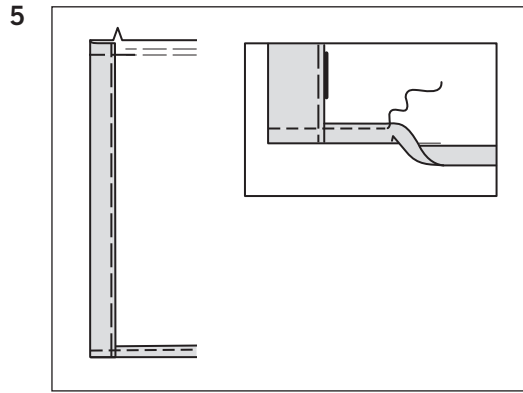
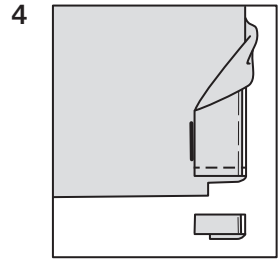


- 2.** Piquez le dos (10) et les pièces du devant (9) sur les coutures latérales.
FRONCEZ le bord supérieur entre les encoches du devant.
Cette pièce sera appelée jupe.

3



- 3.** Retournez les bords du devant de la jupe vers l'INTÉRIEUR le long de la ligne de pliure pour l'entoilage ; pressez. Bâissez près du bord intérieur. (Enlevez le bâti une fois le haut est fini.)



4. Retournez le bord inférieur du devant vers l'XTÉRIEUR le long de la ligne de pliure pour la parementure.
Piquez exactement à 1.5 cm du bord inférieur.
Égalisez la parementure près de la piqûre.
Coupez la jupe jusqu'à 1.5 cm du bord intérieur de la parementure.

5. Retournez la parementure vers l'INTÉRIEUR le long de la ligne de pliure pour la parementure. Pressez, en relevant l'ourlet au fer. Pour former un ourlet étroit, rentrez le bord non fini pour rejoindre le pli ; pressez.
Bâissez près du bord intérieur pressé de la parementure.
Piquez l'ourlet sur place entre les bords de l'ouverture.
Bâissez les bords non finis supérieurs ensemble.

6. Épinglez la jupe sur le bord inférieur du corsage, en faisant coïncider les milieux, les coutures, les encoches et les petits pois. Tirez sur le faufil pour ajuster, en distribuant l'ampleur également ; bâissez. Piquez. Pressez la couture vers le corsage.

7. Piquez la parementure de corsage comme décrit pour le corsage. Rentez au fer 1.5 cm sur les bords de l'épaule et inférieur de la parementure ; coupez à 1 cm.
ENDROIT CONTRE ENDROIT et ayant les bords non finis au même niveau, épinglez la parementure sur le corsage, en faisant coïncider les milieux dos et les coutures.
Piquez, en laissant ouverts les bords de l'épaule.
COUPEZ la valeur de couture en DÉGRADÉ.

8. Retournez la parementure vers l'INTÉRIEUR ; pressez.
SOUS-PIQUEZ les bords de l'encolure et de l'emmanchure, aussi loin que possible.
Cousez le bord pressé de la parementure par-dessus la couture aux points coulés.
Bâissez le haut à 2.5 cm des bords finis du devant.

9. Piquez le devant et le dos sur les coutures d'épaule, en veillant à ne pas prendre les bords pressés des parementures. Égalisez la couture. Ouvrez la couture au fer.

10. Cousez les coutures d'épaule sous les parementures.
Cousez les bords pressés ensemble aux points coulés.

11. Sur l'ENDROIT, surpiquez les bords du devant du haut sur le faufil.
Faites les boutonnères sur les marques du devant DROIT.
Épinglez le bord droit du galon souple sur le bord de l'encolure du corsage, ayant les bords supérieurs au même niveau et en rentrant les extrémités sur les bords du devant. Piquez près du bord supérieur.
Piquez de la même façon le bord droit du galon sur le bord inférieur du corsage le long de la couture.
Superposez le devant DROIT au GAUCHE, en faisant coïncider les milieux.
Cousez les boutons sous les boutonnères.