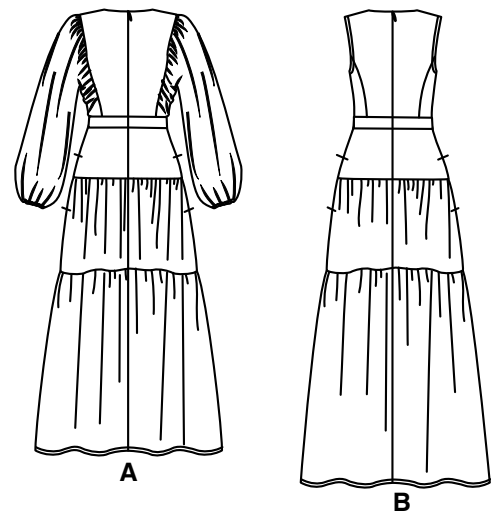
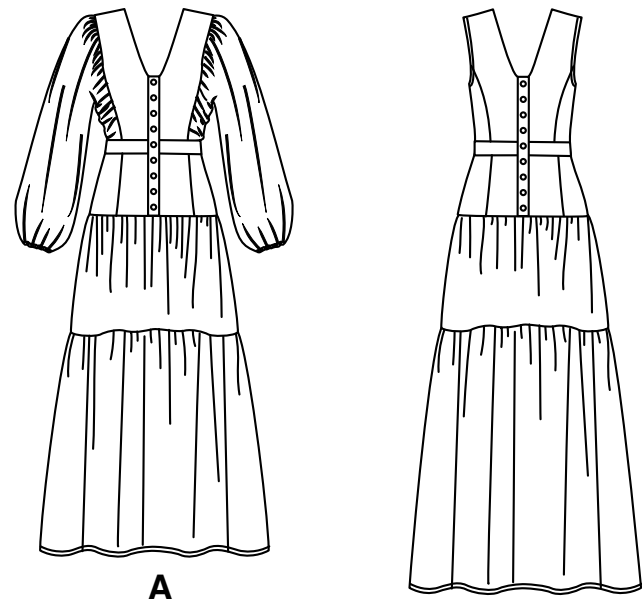


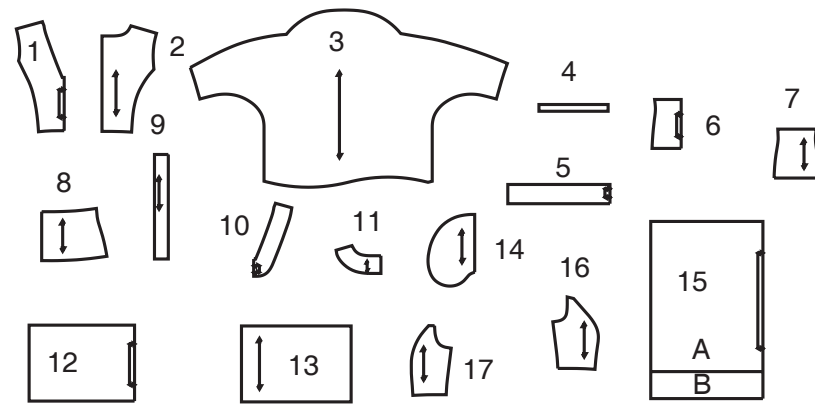
1 / 4
NEWLOOK® N6718

www.simplicity.com info@simplicity.com 1-888-588-2700

Merci d'avoir acheté ce patron de Simplicity. Nous avons déployé tous nos efforts pour vous offrir un produit de haute qualité.

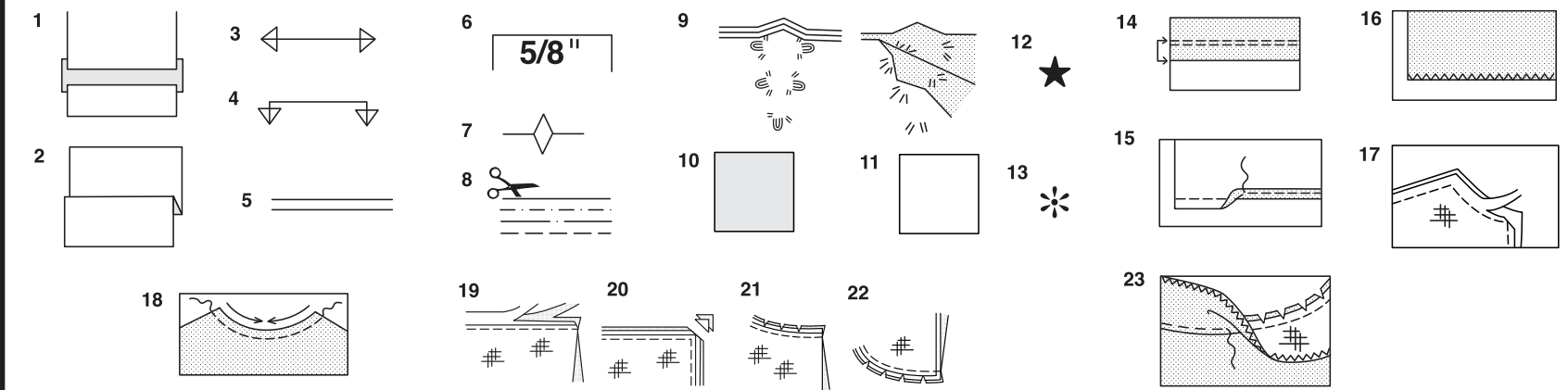


17 PIÈCES DE PATRON



- 1 CORSAGE DEVANT – A, B
- 2 CORSAGE DOS – A, B
- 3 CORSAGE CÔTÉ DEVANT ET MANCHE – A
- 4 GUIDE POUR ÉLASTIQUE DE MANCHE – A
- 5 CORSELET – A, B
- 6 EMPIÈCEMENT DEVANT – A, B
- 7 EMPIÈCEMENT CÔTÉ DEVANT - A, B
- 8 EMPIÈCEMENT DOS - A, B
- 9 PATTE DE FERMETURE - A, B
- 10 PAREMENTURE DEVANT - A, B
- 11 PAREMENTURE DOS - A, B
- 12 JUPE DEVANT SUPÉRIEURE - A, B
- 13 JUPE DOS SUPÉRIEURE - A, B
- 14 POCHE - A, B
- 15 JUPE INFÉRIEURE - A, B
- 16 CORSAGE CÔTÉ DEVANT - B
- 17 CORSAGE CÔTÉ DOS – B

SELVAGE (S)= LISIÈRE (S)
SEL. (S)= LIS.
FOLD= PLIURE
SINGLE THICKNESS= SIMPLE ÉPAISSEUR



Comment Utiliser Votre Patron Multi-Tailles

D'abord Préparez Votre Patron
Choisissez les pièces de patron selon le modèle que vous voulez faire.

Ce patron est fait aux mesures du corps avec aisance prévue pour le confort et l'élégance. Si vos mesures diffèrent de celles indiquées sur l'enveloppe du patron, ajustez les pièces avant de les placer sur le tissu.

Vérifiez la mesure depuis la base du cou jusqu'à la taille et la longueur de la robe, au besoin modifiez la pièce. Les lignes pour rallonger et raccourcir sont indiquées.

1. **POUR RALLONGER:** Coupez la pièce entre les lignes tracées et placez le papier au-dessous. Disposez la pièce et épinglez-la sur le tissu.
2. **POUR RACCOURCIR:** Pliez le long des lignes tracées pour former un pli mesurant la moitié de la longueur à raccourcir, ex: 1.3cm de large pour raccourcir de 2.5cm

Marques Du Patron

3. **DROIT FIL:** placez-le à une distance régulière de la lisière ou d'un droit fil.
4. **PLIURE:** placez-la sur la pliure du tissu.
5. **LIGNES POUR RALLONGER OU RACCOURCIR**
6. **VALEUR DE COUTURE:** de 5/8" (1.5cm) sauf indication contraire.
7. **CRANS:** superposez les crans.
8. **LIGNES DE COUPE:** les patrons multi-tailles ont différentes lignes de coupe pour différentes tailles.
9. **POINTS DE TAILLEUR:** Avec du fil double, faites deux points lâches de façon à former une bride traversant le tissu et le patron en laissant dépasser de longs bouts. Coupez la bride pour ôter le patron. Coupez le fil entre les épaisseurs de tissu. Laissez les bouts de fil.

Plans de Coupe

Instructions Pour La Coupe

POUR LE TISSU PLIE OU EN DOUBLE ÉPAISSEUR - Placez le tissu endroit contre endroit et épinglez le patron sur l'envers du tissu.

POUR ÉPAISSEUR UNIQUE - Épinglez le patron sur l'endroit du tissu.

N.B. - Les pièces de patron doivent être disposées plus près les unes des autres pour les petites tailles. Faites des entailles dans la ligne de coupe.

AVANT d'ôter le patron du tissu, reportez toutes les marques en faisant des points de tailleur ou en utilisant du papier-calque de couturière.

10. CODE: patron côté imprimé sur le dessus
11. CODE: patron côté imprimé sur le dessous
12. CODE: Coupez toutes les pièces sauf celles qui dépassent au-delà du tissu, puis ouvrez le tissu et sur l'ENDROIT du tissu, coupez dans les positions indiquées
13. CODE: Pour les plans de coupe avec ou sans sens assurez-vous que le tissu est placé avec le sens ou les motifs dans la même direction.

AVANT d'épingler la pièce de patron sur le tissu, repassez-la à sec avec un fer chaud pour ôter les plis

Instructions De Couture

Code	Endroit	Envers	Entoilage	Doublure

Cousez le vêtement en suivant les **Instructions de Couture.**

EPINGLEZ ou bâtissez les coutures en superposant les crans.

PIQUEZ en coutures de 5/8" (1.5cm) sauf indication contraire

OUVREZ LES COUTURES AU FER, sauf indication contraire, en crantant au besoin de façon que les coutures soient bien plates.

14. POUR SOUTENIR ou FRONCER- Relâchez légèrement la tension de l'aiguille. L'ENDROIT vers vous, piquez à longs points à 5/8" (1.5cm) du bord coupé. Repiquez à 1/4" (6mm) dans la valeur de couture.

FINITON DU BORD - Finissez les bords non finis des coutures, ourlets et parementures en utilisant l'une des méthodes suivantes:

15. Piquez à 1/4" (6mm) du bord, rentrez le long de la piqûre et piquez.

16. Piquez les bords non finis à point zig-zag ou overlock.

17. ENTOILAGE - Épinglez l'entoilage sur l'ENVERS du tissu. Biaisiez les coins qui seront pris dans les coutures. Faites un bâti-machine à 1/2" (1.3cm) du bord coupé (paraissant seulement sur la première illustration). Recoupez l'entoilage tout près du bâti. Pour l'entoilage THERMOCOLLANT, suivez les indications du fabricant.

18. PIQURE DE SOUTIEN - Piquez à 1/2" (1.3cm) du bord coupé dans la direction des flèches (paraissant sur le premier croquis seulement).

COUPE EN DEGRADE - Recoupez les valeurs de couture en dégradé.

19. Recoupez les coutures fermées.

20. Biaisiez les coins

21. Crantez les angles

22. Crantez les courbes

23. SOUS-PIQUEZ - Repassez la parementure en dehors du vêtement; repassez la couture vers la parementure. Avec la parementure vers vous, sous-piquez tout près de la couture à travers la parementure et les valeurs de

Plans de Coupe



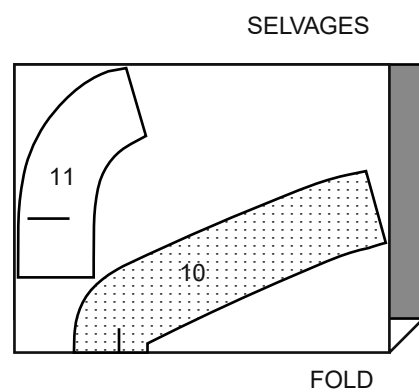
LA POSITION DES PIÈCES PEUT VARIER LÉGEREMENT SELON VOTRE TAILLE DE PATRON

IMPORTANT: POUR DÉCOUPER LES PIÈCES DE PATRON. COUPEZ LE LONG DE LA LIGNE DE LA TAILLE AMÉRICAINE CORRESPONDANT À VOTRE TAILLE.

ENTOILAGE A,B

UTILISEZ LES PIÈCES 10 11

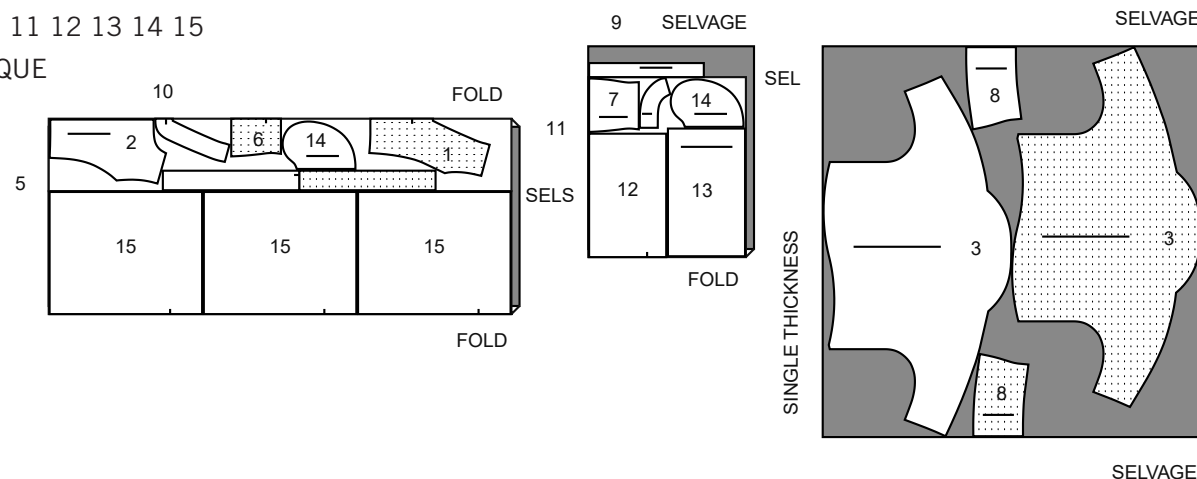
20" (51CM)



ROBE A

UTILISEZ LES PIÈCES 1 2 3 5 6 7 8 9 10 11 12 13 14 15
LA PIÈCE 4 EST COUPÉE DANS L'ÉLASTIQUE

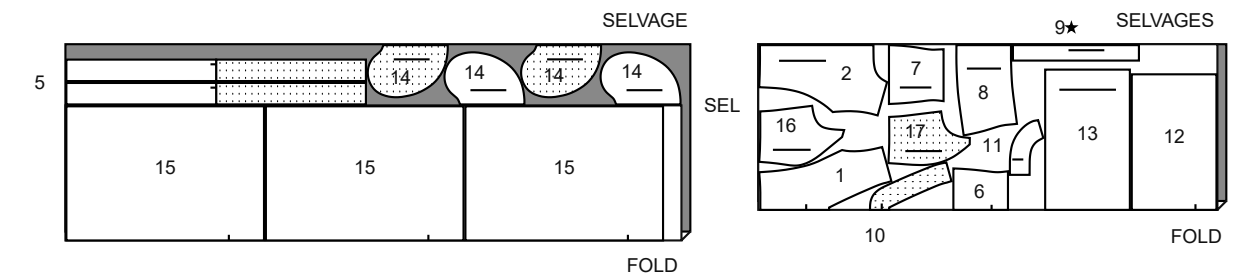
58" 60" (150CM)
AVEC SENS



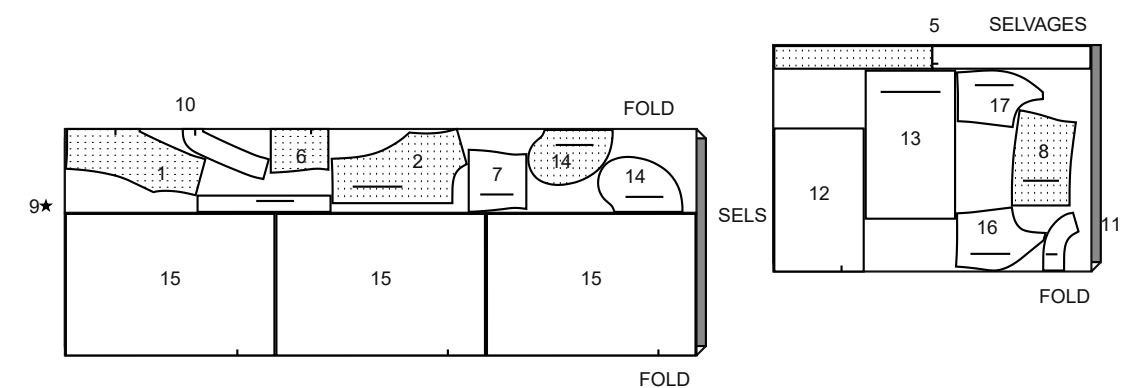
ROBE B

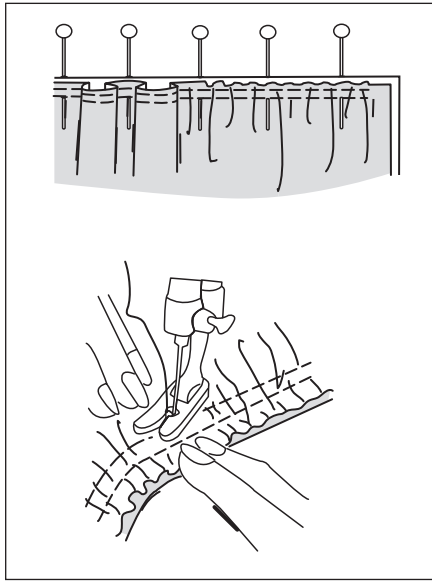
UTILISEZ LES PIÈCES 1 2 5 6 7 8 9 10 11 12 13 14 15 16 17
COUPEZ UNE PIÈCE 9

44" 45" (115CM)
AVEC SENS



58" 60" (150CM)
AVEC SENS





INSTRUCTIONS GÉNÉRALES POUR FRONCER

Choisissez une des méthodes suivantes pour froncer.

FRONCER AU POINT DROIT – relâchez légèrement la tension du fil de l'aiguille. Utilisez du fil de polyester résistant sur la canette. Ajustez la longueur pour un point long. En travaillant sur l'ENDROIT du tissu, piquez à 1.5 cm du bord non fini, puis à 6 mm, à l'intérieur de la valeur de couture. Laissez les bouts de fil longs.

Une fois la partie froncée soit épinglée sur la pièce plus courte, tirez doucement sur le fil canette, en glissant le tissu pour s'ajuster à la pièce plus courte. Piquez sur la ligne de couture.

FRONCER PAR-DESSUS UNE CORDE – coupez une pièce de corde résistante mais fine, tel que fil perlé, fil pour bouton et tapis, ficelle pour emballage de poids léger ou soie dentaire, légèrement plus longue que le bord à être froncé.

Sur l'ENVERS, piquez au point zigzag par-dessus le cordon, en utilisant un point assez large pour passer au-dessus la corde sans la prendre. Placez la corde à l'intérieur de la valeur de couture pour que l'oscillation gauche de l'aiguille tombe juste à 1.5 cm de la ligne de couture.

REJOINDRE LES FRONCES À LA PIÈCE PLUS COURTE – une fois que la pièce froncée soit épinglée sur la pièce plus courte, enveloppez une extrémité de la corde autour d'une épingle en forme de 8 pour la consolider. Fixez l'autre extrémité de la corde tendue et glissez le tissu pour l'ajuster à la pièce plus courte. Piquez sur la ligne de couture. Une fois que la pièce froncée soit attachée, tirez sur la corde.

PRESSER LES FRONCES – les fronces sont pressées ayant la pointe du fer à repasser dans celles-ci et jamais à travers elles. Pressez vers la couture et pressez la couture à l'opposé des fronces. Pour empêcher de les aplatir, pressez sur l'ENVERS seulement le long de la valeur de couture. Pour éviter de les plier, pressez sur l'ENDROIT en soulevant les pliures au fur et à mesure que vous travaillez.

LES PIÈCES DU PATRON SERONT IDENTIFIÉES PAR DES NUMÉROS LA PREMIÈRE FOIS QU'ELLES SERONT UTILISÉES.

PIQUEZ LES COUTURES ENDROIT CONTRE ENDROIT, SAUF INDIQUÉ DIFFÉREMMENT.

ROBE A, B

CORSAGE ET MANCHE A

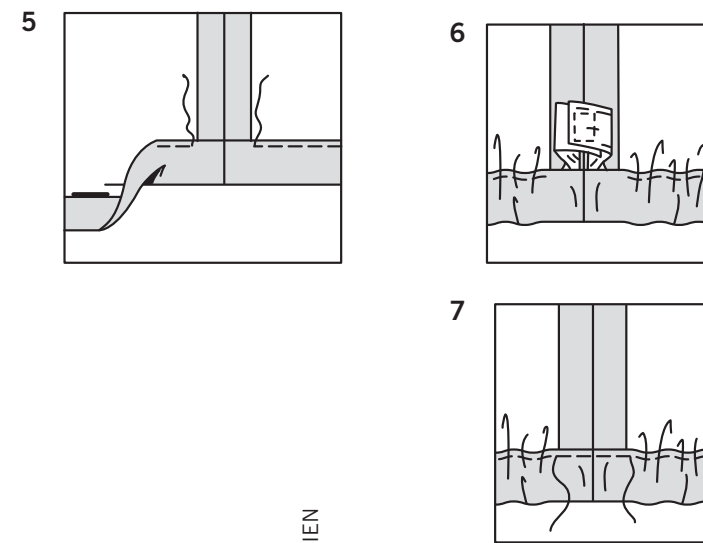
1. Faites une **PIQÛRE DE SOUTIEN** sur les bords de l'encolure et du côté du corsage devant (1). Pour renforcer les coins intérieurs, piquez sur la ligne de couture, en commençant et en arrêtant à 2.5 cm au-dessus des petits pois.

2. Faites une **PIQÛRE DE SOUTIEN** sur les bords de l'encolure et du côté des pièces du corsage dos (2). Piquez le dos et le devant sur les coutures d'épaule.

3. **FRONCEZ** le bord intérieur des pièces du corsage côté devant et manche (3), en pivotant avec l'aiguille piquée dans le tissu sur les petits pois des coins. **REPORTEZ-VOUS AUX INSTRUCTIONS GÉNÉRALES POUR FRONCER.**

Épinglez le corsage côté et manche sur les bords de l'emmanchure et du côté du corsage devant et dos en plaçant le petit pois intérieur sur les coutures d'épaule, en faisant coïncider les encoches et les petits pois restants. Tirez sur le fauil pour ajuster, en distribuant l'ampleur également ; bâtissez. Piquez. Pressez la couture vers le corsage.

4. Piquez le dos et le devant sur toute la couture de dessous de bras. Piquez de nouveau le long des courbes pour renforcer la couture. Crantez les courbes.



5. Pressez 1.5 cm sur le bord inférieur de la manche vers l'INTÉRIEUR, en formant une coulisse. Rentez au fer 6 mm sur le bord non fini. Piquez près du bord intérieur de la coulisse, en laissant une ouverture pour enfiler l'élastique.

6. Coupez deux morceaux d'élastique de la longueur du guide pour élastique (4). Enfilez l'élastique dans la coulisse. Superposez les extrémités et piquez solidement ensemble.

7. Piquez l'ouverture fermée. Distribuez uniformément l'ampleur. **ASTUCE** – pour vous assurer que l'élastique n'est pas tordu au moment de porter le vêtement, piquez à travers toute l'épaisseur de la coulisse dans le sillon de chaque couture.

CORSAGE ET EMMANCHURE B

8. Faites une **PIQÛRE DE SOUTIEN** sur le bord de l'encolure du corsage devant (1). Pour renforcer les coins intérieurs, piquez sur la ligne de couture, en commençant et en arrêtant à 2.5 cm au-dessus des petits pois.

9. Épinglez le corsage côté devant (16) sur le corsage devant, en faisant coïncider les encoches, en crantant le bord du côté du devant si nécessaire. Piquez. Pressez la couture vers le milieu, en crantant les bords du côté devant si nécessaire.

10. Faites une **PIQÛRE DE SOUTIEN** sur le bord de l'encolure du corsage dos (2). Épinglez le corsage côté dos (17) sur le corsage dos, en faisant coïncider les encoches, en crantant le bord du côté du dos si nécessaire. Piquez. Pressez la couture vers le milieu, en crantant les bords du côté dos si nécessaire.

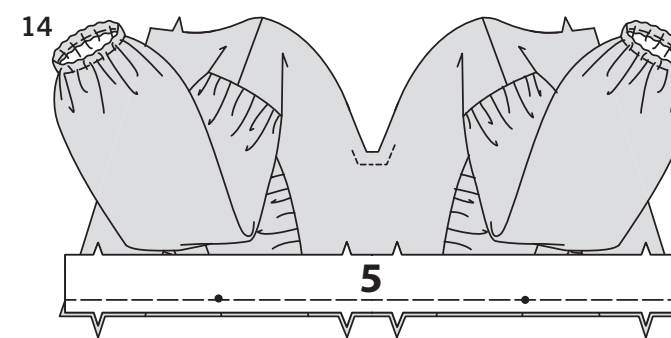
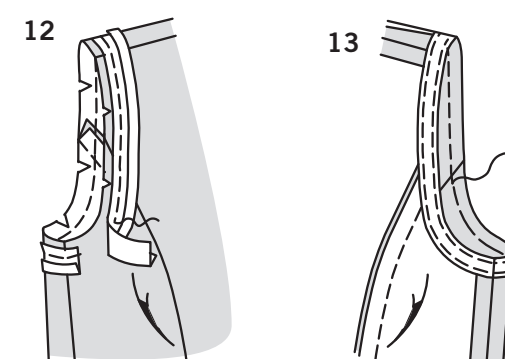
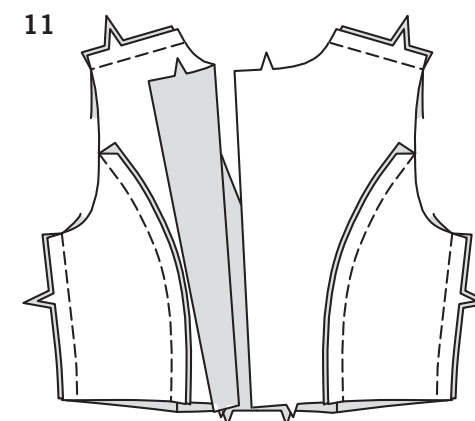
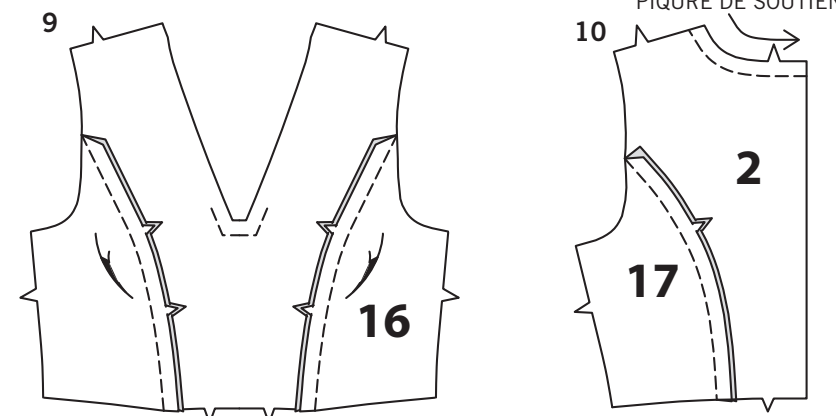
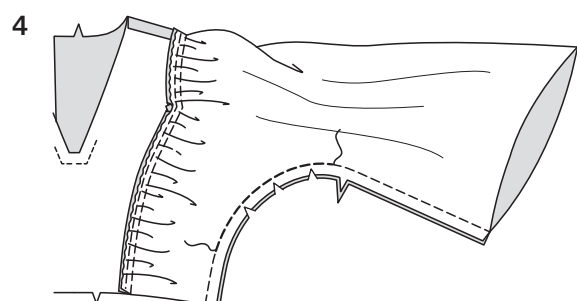
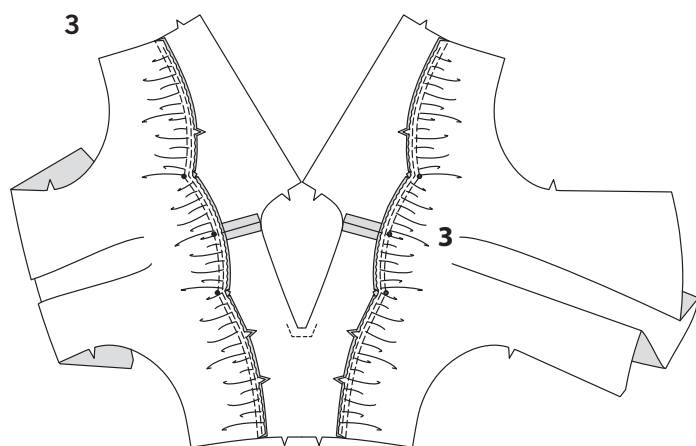
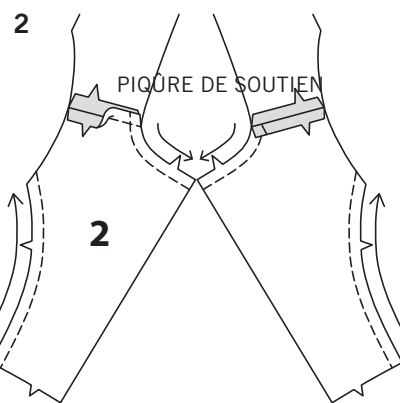
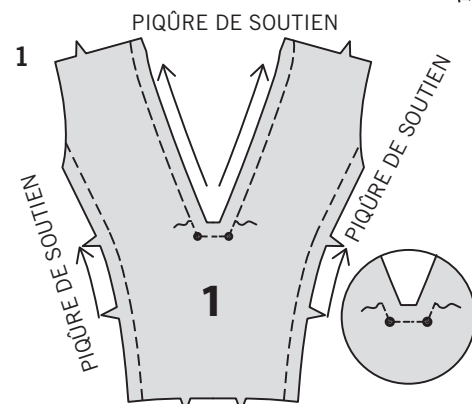
11. Piquez le corsage dos et le corsage devant sur les coutures d'épaule et latérale.

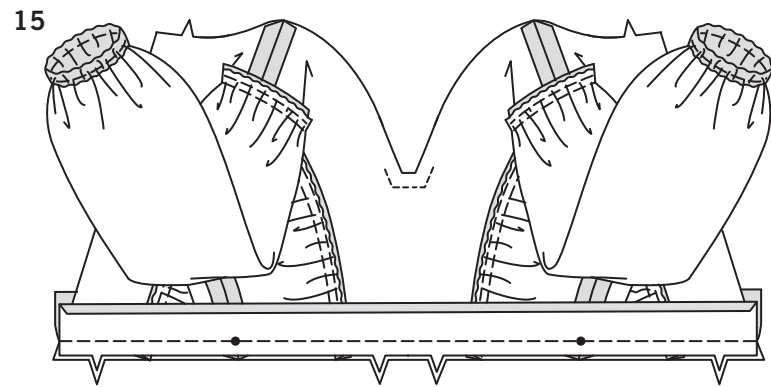
12. Dépliez un bord du ruban de biais simple. **ENDROIT CONTRE ENDROIT**, épinglez le ruban sur le bord de l'emmanchure, ayant les bords non finis au même niveau, ayant le pli à 1.5 cm du bord non fini, en rentrant et en superposant une extrémité sur la couture latérale. Piquez. **COUPEZ** la valeur de couture en DÉGRADÉ. **SOUS-PIQUEZ** le ruban.

13. Retournez le ruban vers l'INTÉRIEUR ; pressez. Bâtissez près du bord intérieur du ruban. Sur l'ENDROIT, surpiquez le long du fauil.

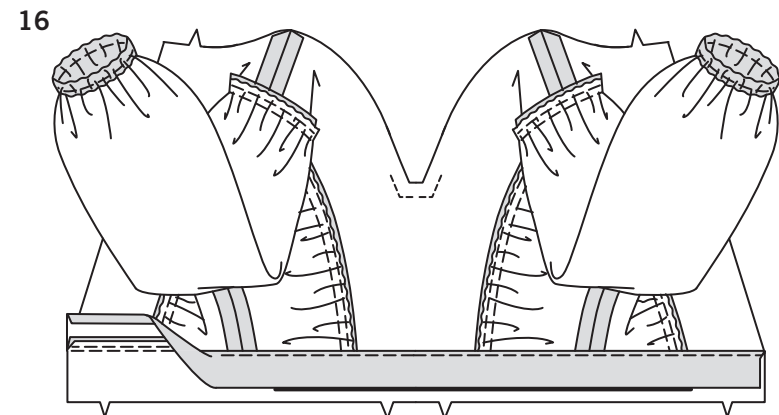
CONTINUEZ COMME SUIT POUR LES MODÈLES A, B

14. **ENDROIT CONTRE ENDROIT** et ayant les bords non finis au même niveau, épinglez une pièce du corselet (5) sur le bord inférieur du corsage, en faisant coïncider les milieux et en plaçant les petits pois sur les coutures latérales ; bâtissez. La pièce restante du corselet sera utilisée pour la parementure de corselet.

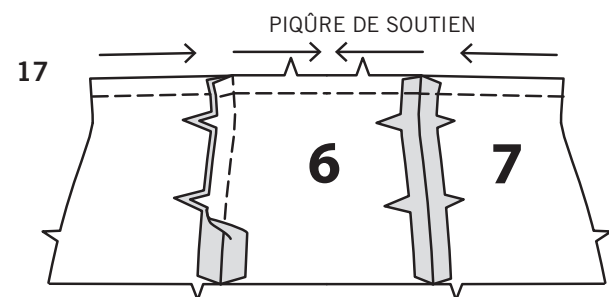




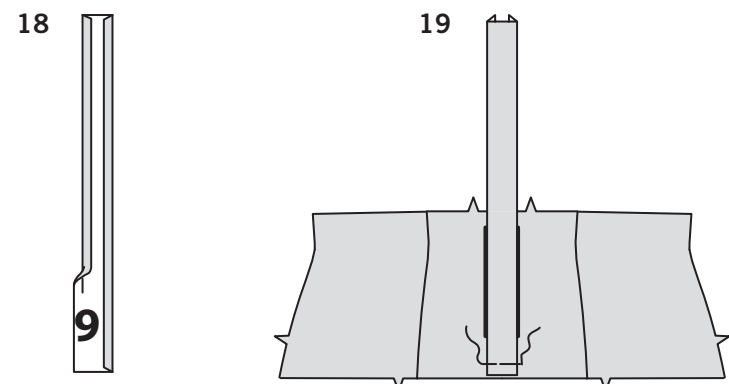
15. Rentez au fer 1.5 cm sur le bord inférieur de la parementure de corselet ; coupez à 1 cm. **ENDROIT CONTRE ENDROIT** et ayant les bords non finis au même niveau, épinglez la parementure sur le corselet (en introduisant le corsage), en faisant coïncider les milieux et en plaçant les petits pois sur les coutures latérales ; piquez.
COUPEZ la valeur de couture en **DÉGRADÉ**.
SOUS-PIQUEZ la parementure.



16. Pressez le corselet et la parementure à l'opposé du corsage.

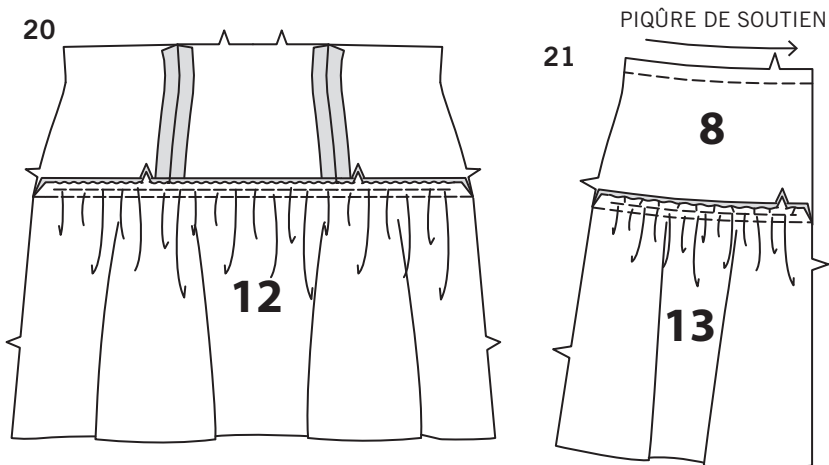


17. Faites une **PIQÛRE DE SOUTIEN** sur les bords supérieurs de l'empiècement devant (6) et de l'empiècement côté devant (7). Piquez les pièces du côté sur le devant, en faisant coïncider deux encoches simples.



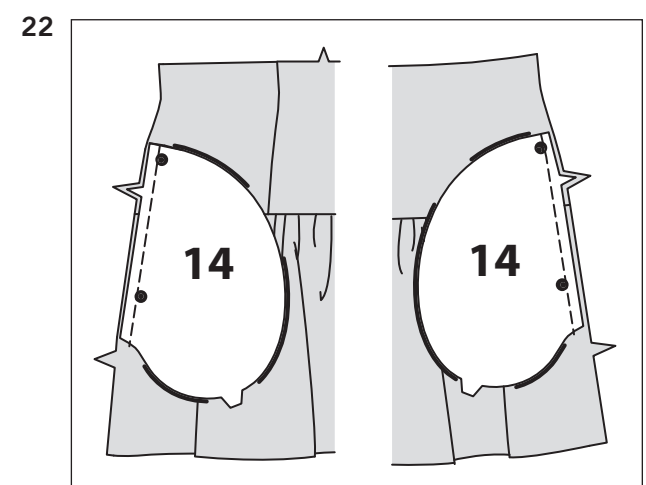
18. Rentez au fer 1 cm sur les longs bords de la patte de fermeture (9).

19. Ayant les **ENDROITS** vers le haut vers vous, bâtissez les bords inférieurs de la patte de fermeture et de l'empiècement devant ensemble, en faisant coïncider les milieux devant et ayant les bords non finis au même niveau.
ASTUCE – pour empêcher que la patte de fermeture soit prise dans les coutures, pliez-la vers le haut et en utilisant une épingle de sûreté, épinglez sur l'empiècement devant à l'opposé des valeurs de couture.

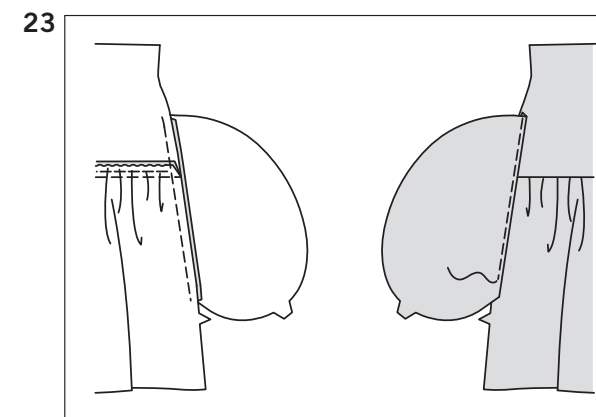


20. **FRONCEZ** le bord supérieur de la jupe devant supérieur (12) entre les coutures latérales. Épinglez la jupe supérieure sur le bord inférieur de l'empiècement devant, en faisant coïncider les milieux et les encoches. Tirez sur le faufil pour ajuster, en distribuant l'ampleur également ; bâtissez. Piquez. Pressez la couture vers l'empiècement.

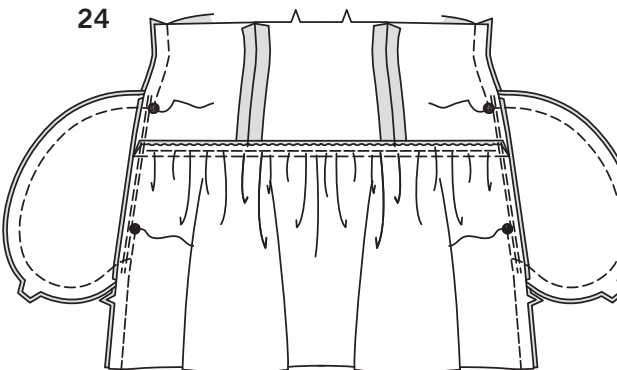
21. Faites une **PIQÛRE DE SOUTIEN** sur les bords supérieurs du bord de l'empiècement dos (8). **FRONCEZ** le bord supérieur de la jupe dos supérieur (13) entre les coutures latérales. Épinglez la jupe supérieure sur le bord inférieur de l'empiècement dos, en faisant coïncider les encoches. Tirez sur le faufil pour ajuster, en distribuant l'ampleur également ; bâtissez. Piquez. Pressez la couture vers l'empiècement.



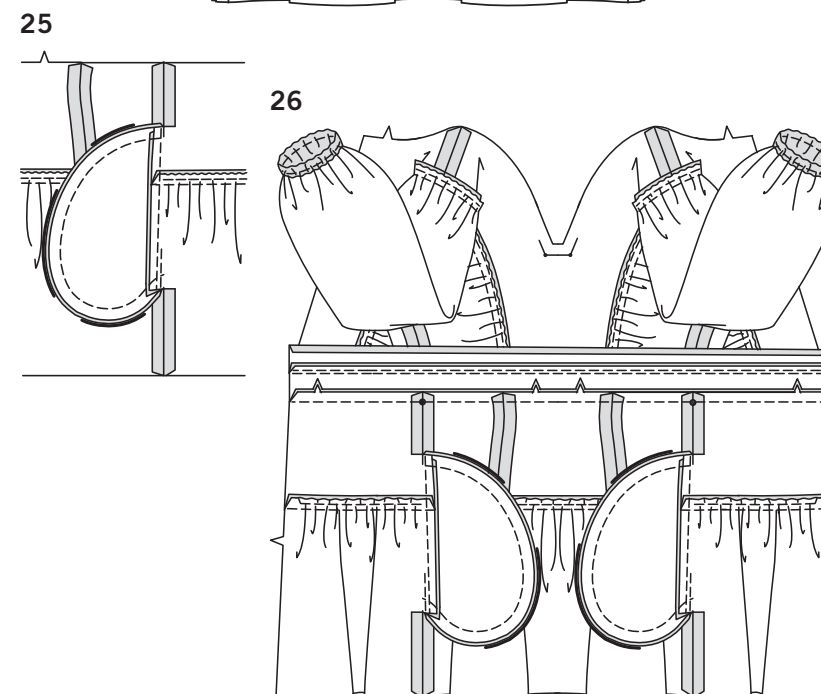
22. Posez les poches comme suit : **ENDROIT CONTRE ENDROIT**, épinglez les poches sur les bords du côté des pièces de l'empiècement devant/jupe devant supérieur et de l'empiècement dos/jupe dos supérieur, en faisant coïncider les grands pois. Piquez en couture de 1 cm.



23. Pressez la couture vers la poche, en pressant la poche vers l'extérieur. **SOUS-PIQUEZ** la poche devant.

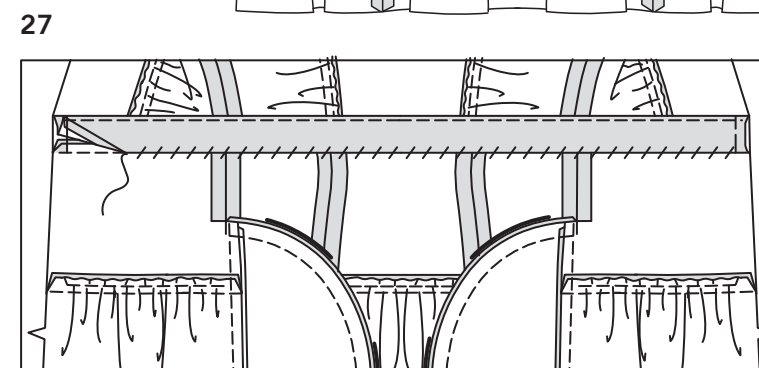


24. Épinglez les pièces assemblées du devant et dos ensemble sur les coutures latérales, en faisant coïncider les grands pois. Piquez les coutures latérales, en laissant une ouverture entre les grands pois, en piquant au point arrière sur les grands pois pour renforcer la couture. Piquez les bords de la poche ensemble entre les coutures latérales.

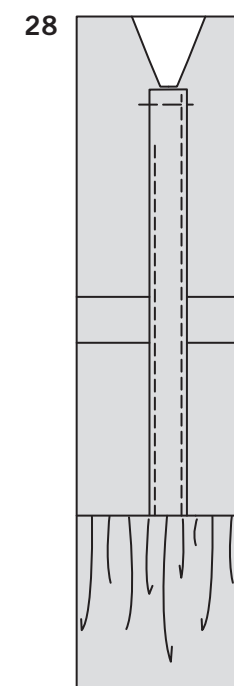


25. Crantez la valeur de couture de la jupe dos sur les extrémités de la poche. Ouvrez la couture au fer au-dessus et au-dessous du cran. Pressez la poche vers le devant.

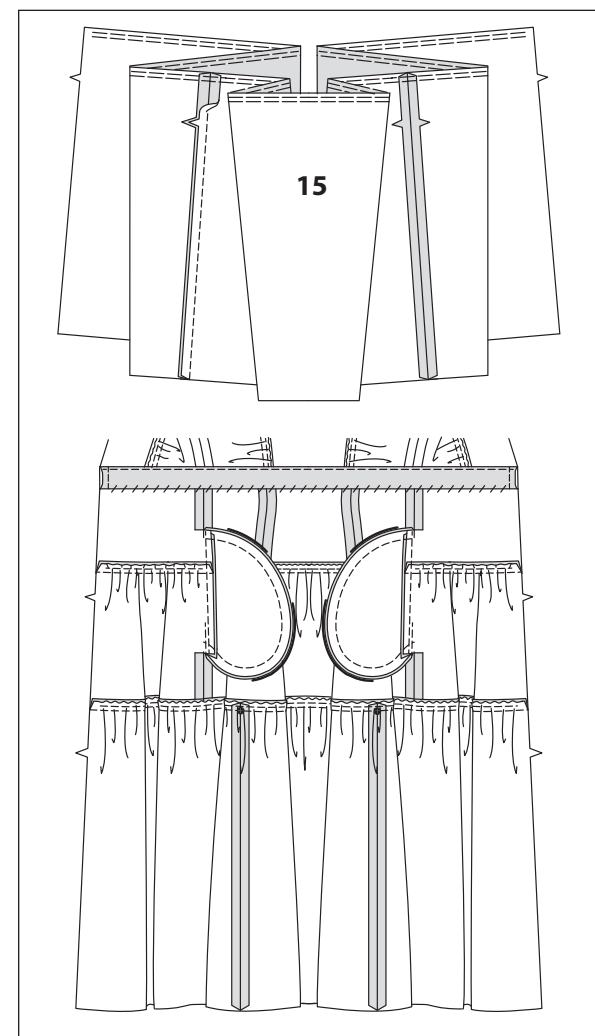
26. Soulevez la parementure de corselet et à l'opposé et épinglez la jupe assemblée sur le bord inférieur du corselet, en faisant coïncider les milieux et en plaçant les coutures latérales sur les petits pois. Piquez, en maintenant la parementure de corselet à l'opposé. **COUPEZ** la valeur de couture en **DÉGRADÉ**. Pressez la couture vers le corselet.



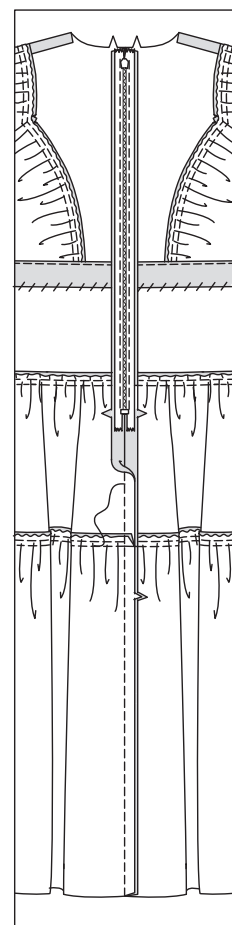
27. Sur l'**ENVERS**, cousez le bord pressé de la parementure par-dessus la couture aux points coulés. Bâtissez les bords non finis ensemble.



28. Sur l'**ENDROIT**, épinglez les bords libres de la patte de fermeture sur le devant, en faisant coïncider les milieux devant et ayant les bords non finis au même niveau, comme illustré. Bâtissez les bords supérieurs. Piquez près des bords intérieurs pressés.



30



29. Piquez les bords à encoche de la jupe inférieure (15) en deux coutures. **FRONCEZ** le bord supérieur entre les lignes de couture sur les bords de l'ouverture, en arrêtant les points sur les coutures si vous utilisez les fronces au point droit. Épinglez la jupe inférieure sur le bord inférieur de la jupe supérieure, en faisant coïncider les milieux et en plaçant les coutures sur les grands pois. Tirez sur le fauil pour ajuster, en distribuant l'ampleur également ; bâtissez. Piquez. Pressez la couture vers la jupe supérieure.

30. Insérez la fermeture à glissière invisible sur les bords du dos, en suivant la notice d'utilisation.

31. Posez l'**ENTOILAGE** sur les pièces de la parementure devant (10) et de la parementure dos (11). Piquez les coutures d'épaule des pièces de la parementure.

FINISSEZ AU BORD le bord sans encoche.

32. Dépliez les bords de l'ouverture du milieu dos de la robe, en roulant les dents de la fermeture à l'opposé du bord de l'ouverture. **ENDROIT CONTRE ENDROIT**, épinglez la parementure sur la robe, en faisant coïncider les milieux et les coutures d'épaule. Piquez le bord de l'encolure sur la ligne de couture, en pivotant avec l'aiguille piquée dans le tissu sur les petits pois. **COUPEZ** la valeur de couture en **DÉGRADÉ**. Crantez vers la piqûre de renfort sur les petits pois, sur les coins intérieurs, en empêchant de couper à travers la piqûre.

33. Épinglez les bords de l'ouverture du dos ensemble. En utilisant un pied à fermeture ajustable, piquez à travers la parementure à 1.3 cm des bords du dos, en maintenant les dents libres. Biaisiez les coins. Ne coupez pas les bords du milieu dos. **SOUS-PIQUEZ** la parementure aussi loin que possible.

34. Retournez la parementure et les bords du dos vers l'**INTÉRIEUR**, en roulant les dents de la fermeture sur place ; pressez. Pour empêcher que la parementure s'enroule vers l'**EXTÉRIEUR**, consolidez-la dans les valeurs de couture en bâtissant à la main.

35. Cousez les boutons sur les petits pois de la patte de fermeture.

36. Relevez l'ourlet au fer sur le bord inférieur. Pour former un ourlet étroit, rentrez le bord non fini pour rejoindre le pli. Pressez. Piquez l'ourlet sur place.

