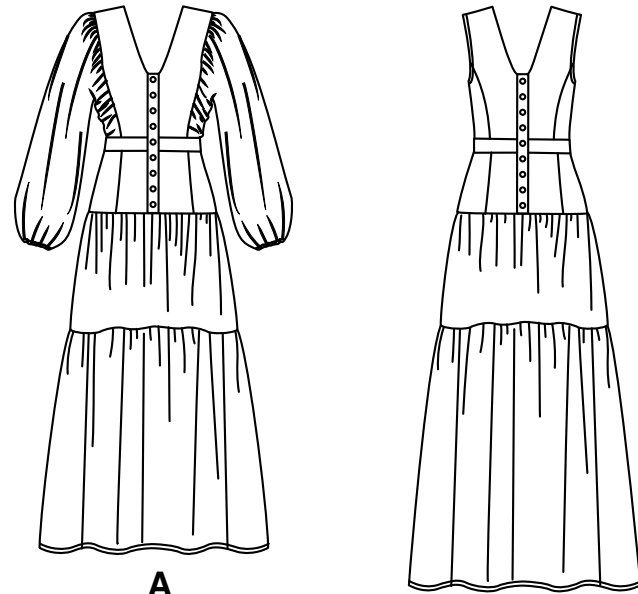


# NEWLOOK® N6718

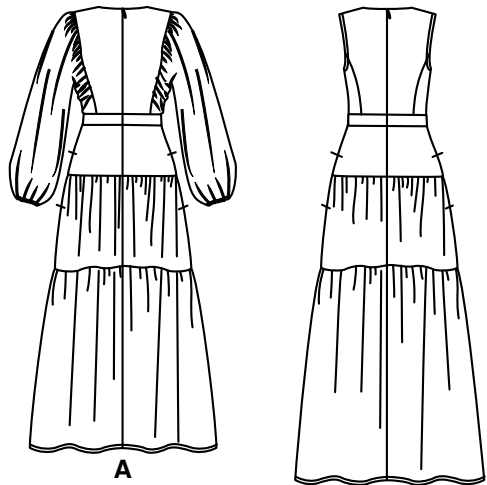
www.simplicity.com info@simplicity.com 1-888-588-2700

Thank you for purchasing this New Look pattern. We made every effort to provide you with a high quality product. Gracias por haber comprado este patrón de New Look. Hemos hecho todos los esfuerzos para ofrecerle un producto de alta calidad.



A

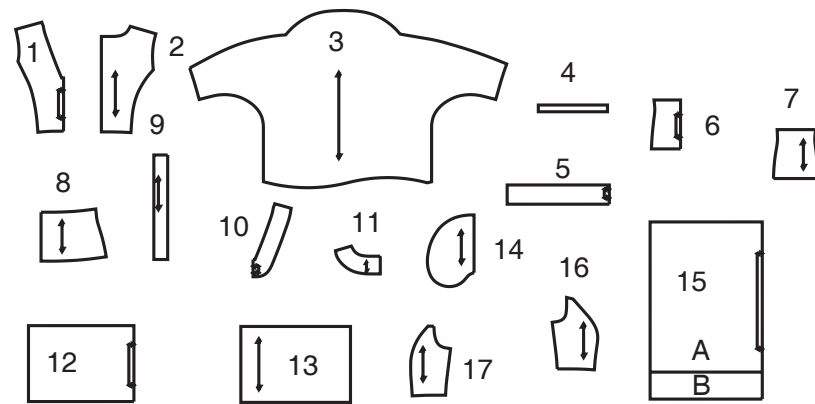
B



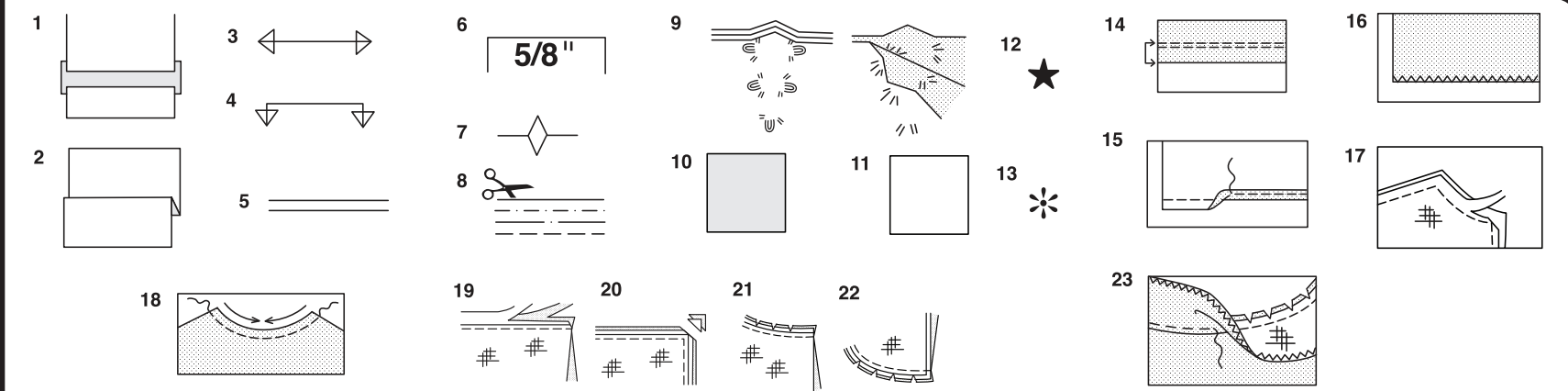
A

B

17 PIECES



- 1 BODICE FRONT - A,B
- 2 BODICE BACK - A,B
- 3 BODICE SIDE FRONT AND SLEEVE - A
- 4 SLEEVE ELASTIC GUIDE - A
- 5 MIDRIFF - A,B
- 6 YOKE FRONT - A,B
- 7 YOKE SIDE FRONT - A,B
- 8 YOKE BACK - A,B
- 9 PLACKET - A,B
- 10 FRONT FACING - A,B
- 11 BACK FACING - A,B
- 12 UPPER SKIRT FRONT - A,B
- 13 UPPER SKIRT BACK - A,B
- 14 POCKET - A,B
- 15 LOWER SKIRT - A,B
- 16 BODICE SIDE FRONT - B
- 17 BODICE SIDE BACK - B



### How To Use Your Multi Size Pattern

#### First Prepare Your Pattern

Select the pattern pieces according to the view you are making.

This pattern is made to body measurements with ease allowed for comfort and style. If your body measurements differ from those on the pattern envelope adjust the pieces before placing them on the fabric.

Check your back neck to waist and dress length, if necessary, alter the pattern. Lengthening and shortening lines are indicated.

- TO LENGTHEN** : Cut pattern between printed lines and place paper underneath. Spread pattern the required amount and pin to paper.
- TO SHORTEN** : Fold at the printed lines to form a pleat half the amount to be shortened, ie 1/2" (1.3cm) deep to shorten 1" (2.5cm).

#### Study Your Pattern Markings

- STRAIGHT GRAIN** : Place an even distance from selvage or a straight thread.
- FOLD** : Place on fold of fabric.
- LENGTHENING AND SHORTENING LINES**.
- SEAM ALLOWANCE** : 5/8" (1.5cm) unless otherwise stated.
- NOTCHES** : Match notches.
- CUTTING LINES** : Multi patterns have different cutting lines for different sizes.
- TAILOR-TACKS** : With double thread make two loose stitches forming loop through fabric layers and pattern leaving long ends. Cut loop to remove pattern. Snip thread between fabric layers. Leave tufts.

### Cutting Layouts

#### Cutting Directions

FOR FOLDED AND DOUBLE LAYER FABRIC - Place fabric with right side inside and pin pattern on wrong side of fabric.

FOR SINGLE LAYER - Pin pattern on right side of fabric. NOTE: Pattern pieces may interlock more closely for smaller sizes. Cut notches out from cutting line.

BEFORE removing pattern from fabric, transfer all pattern markings using tailor tacks or dressmaking tracing paper.

- KEY**: pattern printed side down
- KEY**: pattern printed side up
- KEY**: Cut out all pieces except pieces that extend beyond folded fabric, then open out fabric and on RIGHT side of fabric, cut in positions as shown.
- KEY**: For with and without nap layouts ensure fabric is placed with nap or design running in same direction.

Before pinning to fabric, press tissue pattern with a warm dry iron to remove creases.

#### Sewing Directions

Fabric Key	Right Side	Wrong Side	Interfacing	Lining

Sew garment following Sewing Directions.

PIN or machine-baste seams matching notches.

STITCH 5/8" (1.5cm) seams unless otherwise stated.

PRESS seams open unless otherwise indicated, clipping when necessary so seams will lie flat.

14. **EASE-STITCH** or **GATHER** - Loosen needle tension slightly. With RIGHT side up, stitch 5/8" (1.5cm) from cut edge using a long stitch. Stitch again 1/4" (6mm) away in the seam allowance.

**EDGE FINISH** - Neaten raw edges of seams, hems and facings using one of the following methods.

- Stitch 1/4" (6mm) from edge, turn under along stitching and stitch.
- Zig-zag or overlock raw edges.

17. **INTERFACING** — Pin interfacing to WRONG side of fabric. Cut across corners that will be enclosed with seams. Machine-baste 1/2" (1.3cm) from cut edge. (Shown only on first illustration). Trim interfacing close to machine-basting. For FUSIBLE interfacing, follow manufacturer's directions.

18. **STAY-STITCH** —Stitch 1/2" (1.3cm) from cut edge, in direction of arrows: (Shown only in the first illustration).

**LAYERING** — Trim seam allowance in layers.

- Layer enclosed seams
- Trim corners
- Clip inner curves
- Notch outer curves

23. **UNDERSTITCH** —Press facing away from garment; press seam toward facing. Facing side up, understitch close to seam through facing and seam allowances.

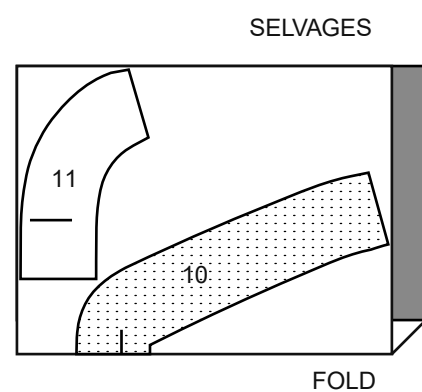
## Cutting Layouts



### INTERFACING A,B

USE PIECES 10 11

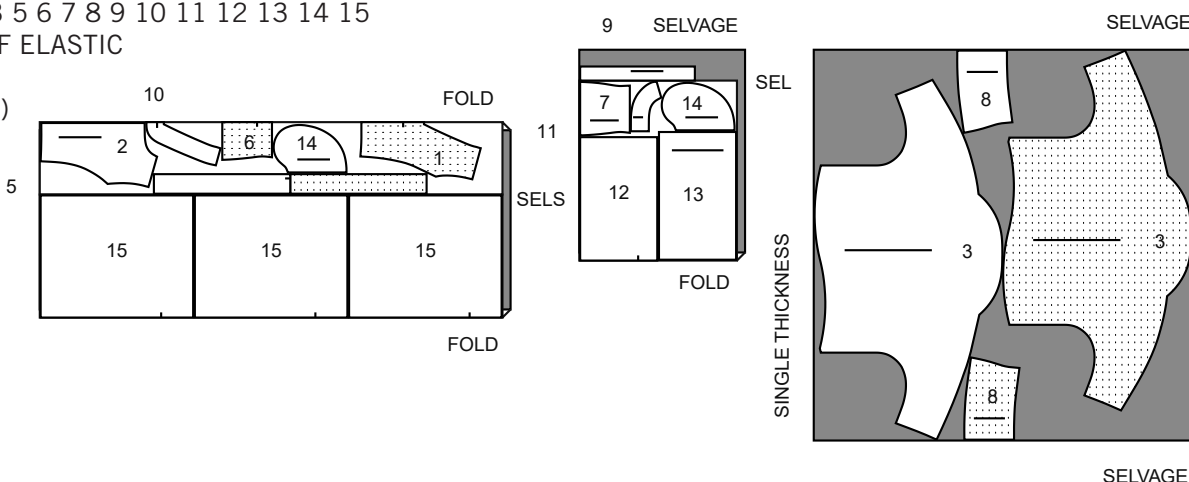
1 20" (51CM)



### DRESS A

USE PIECES 1 2 3 5 6 7 8 9 10 11 12 13 14 15  
PIECE 4 IS CUT OF ELASTIC

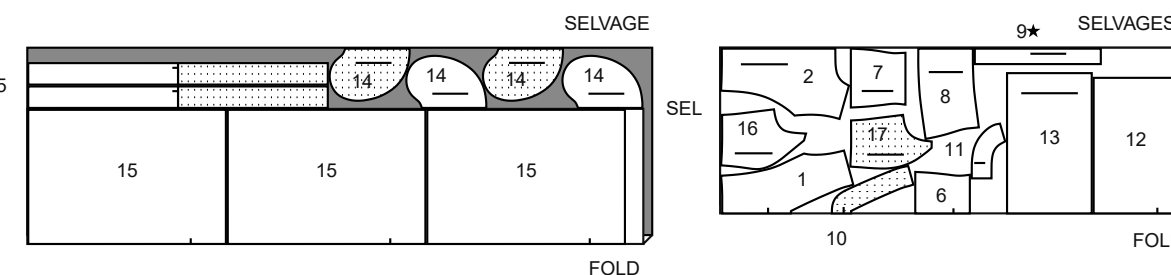
2 58" 60" (150CM)  
WITH NAP



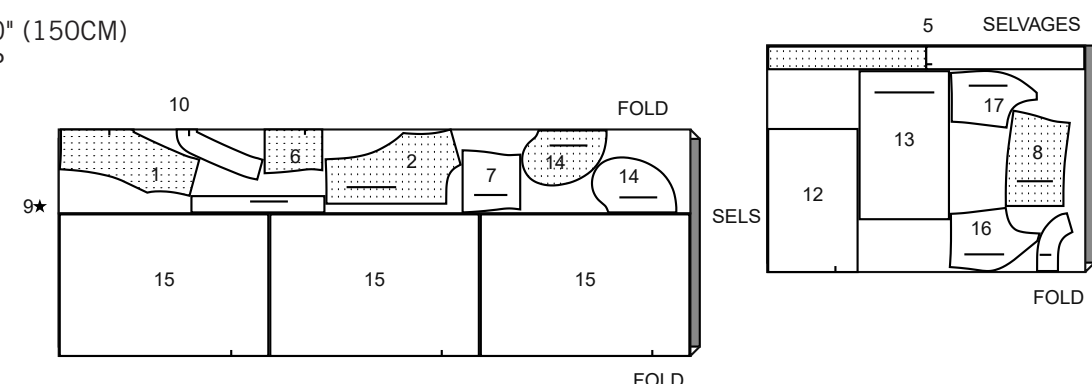
### DRESS B

USE PIECES 1 2 5 6 7 8 9 10 11 12 13 14 15 16 17  
CUT ONE OF PIECE 9

3A 44" 45" (115CM)  
WITH NAP



3B 58" 60" (150CM)  
WITH NAP



## Español

### ENTRETELA A,B

USE LAS PIEZAS 10 11

1 20" (51CM)

### VESTIDO A

USE LAS PIEZAS 1 2 3 5 6 7 8 9 10 11 12  
13 14 15

PIEZA 4 SE CORTA DEL ELÁSTICO

2 58" 60" (150CM)  
CON PELUSA

### VESTIDO B

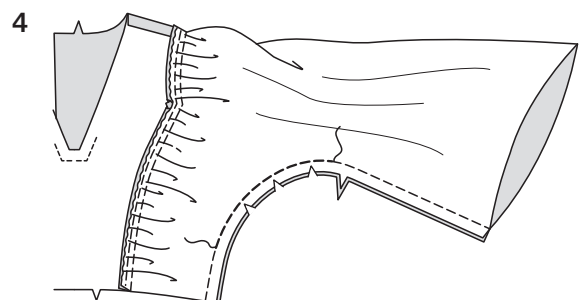
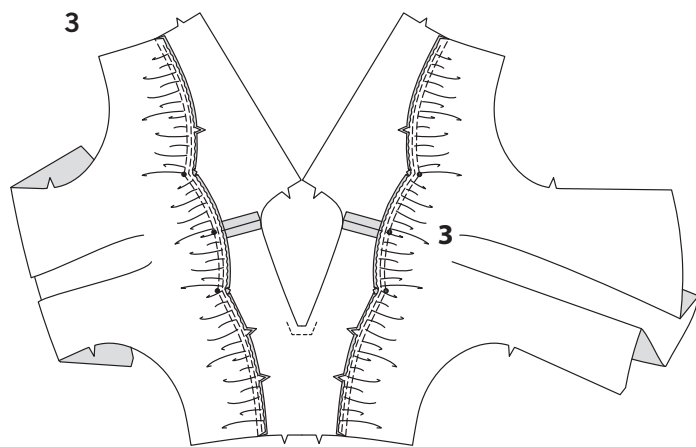
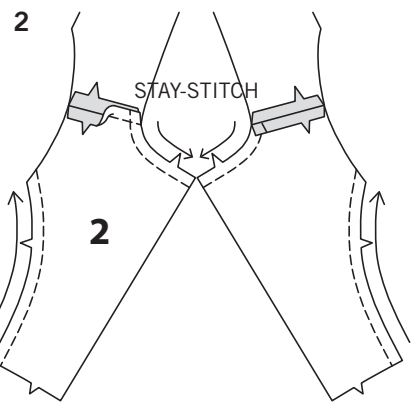
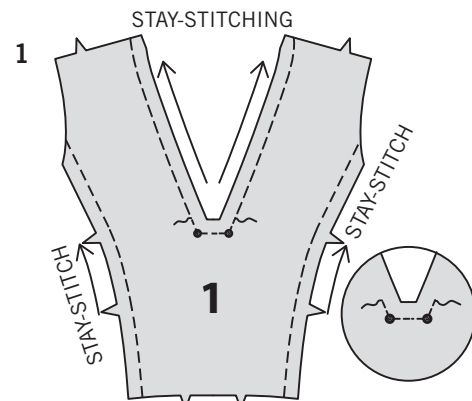
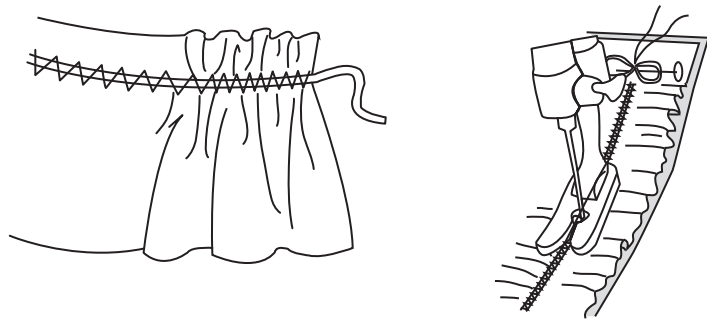
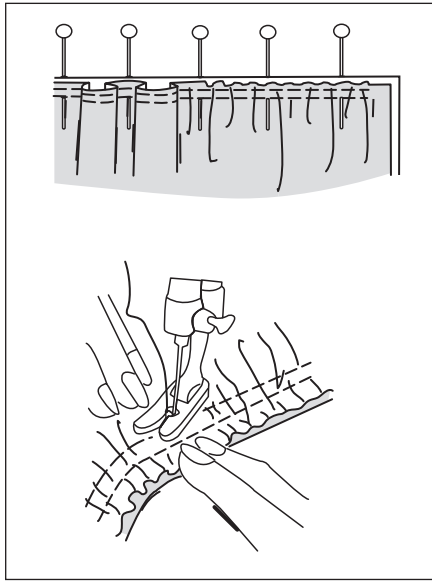
USE LAS PIEZAS 1 2 5 6 7 8 9 10 11 12  
13 14 15 16 17

CORTAR UNO DE LA PIEZA 9

3A 44" 45" (115CM)  
CON PELUSA

3B 58" 60" (150CM)  
CON PELUSA

SELVAGE(S)= ORILLA(S)  
SEL.= ORILLA  
FOLD= DOBLEZ  
SINGLE THCKNESS= ESPESOR SIMPLE



## GENERAL DIRECTIONS FOR GATHERING

Choose one of the following methods of gathering.

**STRAIGHT STITCH GATHERING-** Loosen the needle thread tension slightly. Use heavy-duty polyester thread in the bobbin. Set the stitch length for a long stitch. Working on the RIGHT side of the fabric, stitch 5/8" (1.5cm) from the raw edge. Stitch again 1/4" (6mm) away, within the seam allowance. Leave long thread tails.

Once the gathered section is pinned to the shorter section, gently pull on the bobbin thread, sliding the fabric along until it fits the shorter section. Stitch along the seam line.

**GATHERING OVER A CORD-** Cut a piece of strong, thin cord, such as pearl cotton, button and carpet thread, light weight packing string or waxed dental floss, slightly longer than the edge to be gathered. On INSIDE, zig-zag over the cord, using a stitch that's wide enough to go over the cord without catching it. Position the cord within the seam allowance so that the left swing of the needle falls just short of the 5/8" (1.5cm) seam line.

**JOINING GATHERS TO SHORTER SECTION-** Once the gathered section is pinned to the shorter section, wrap one end of the cord around a pin in a figure 8 to secure it. Hold the other end of the cord taut and slide the fabric along until it fits the shorter section. Stitch along the seam line. Once the gathered section is attached, pull out the cord.

**PRESSING GATHERS-** Gathers are pressed by working the point of the iron into, never across the gathers. Press toward the seam and press the seam away from the gathers. To avoid flattening the gathers, press from the WRONG side, letting the iron press along seam allowance edge, only. To avoid creasing the gathers, press from the RIGHT side by lifting the folds away from the iron as you work.

**PATTERN PIECES WILL BE IDENTIFIED BY NUMBERS THE FIRST TIME THEY ARE USED.**

**STITCH SEAMS WITH RIGHT SIDES TOGETHER UNLESS OTHERWISE STATED.**

## DRESS A, B

### BODICE AND SLEEVE A

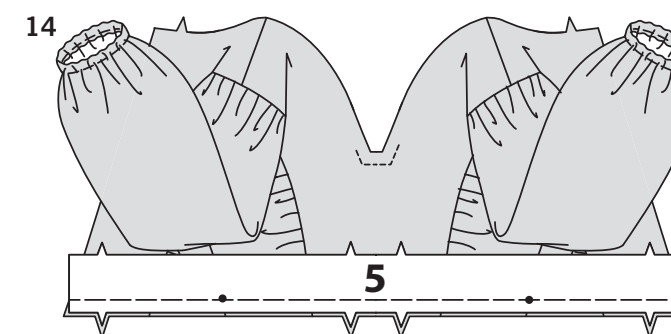
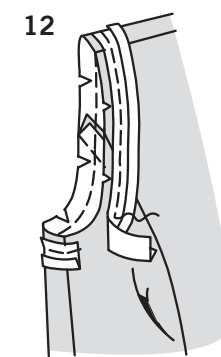
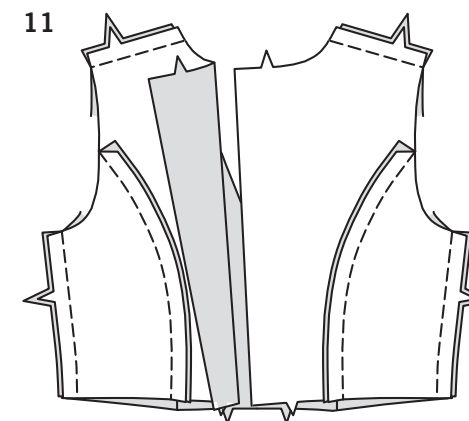
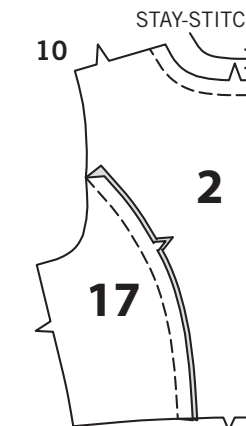
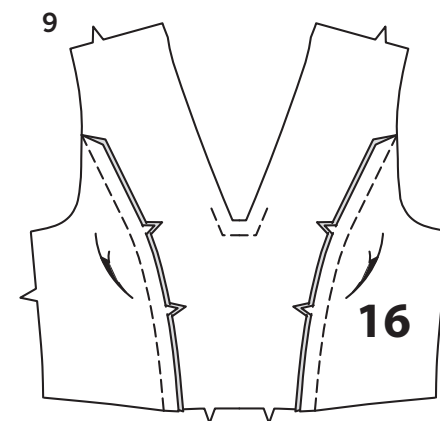
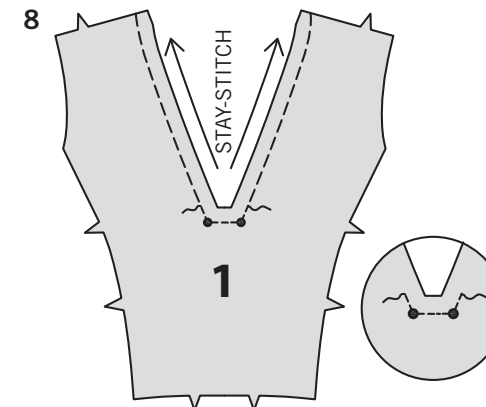
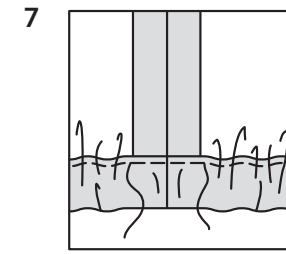
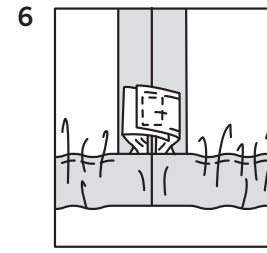
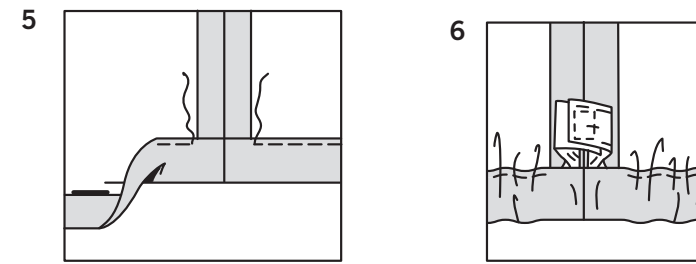
**1. STAY-STITCH** neck and side edges edge of bodice front (1). To reinforce inner corners, stitch along seam line, starting and ending 1" (2.5cm) above small dots.

**2. STAY-STITCH** neck and side edges of bodice back (2) sections. Stitch back to front at shoulder seams.

**3. GATHER** inner edge of bodice side and sleeve (3) sections, pivoting with needle in fabric at small corner dots. **SEE GENERAL DIRECTIONS FOR GATHERING.**

Pin bodice side and sleeve to armhole and side edges of bodice front and back placing inner small dot at shoulder seams, matching notches, and remaining small dots. Pull up gathering stitches to fit, distributing fullness evenly; baste. Stitch. Press seam toward bodice.

**4.** Stitch back to front at entire underarm seam. Stitch again along curves to reinforce seam. Clip curves.



**5.** Press 5/8" (1.5cm) on lower edge of sleeve to INSIDE, forming a casing. Press under 1/4" (6mm) on raw edge. Stitch close to inner edge of casing, leaving an opening to insert elastic.

**6.** Cut two pieces of elastic the length of elastic guide (4). Insert elastic through casing. Overlap ends and stitch together securely.

**7.** Stitch opening closed. Distribute fullness evenly. **TIP-** To secure elastic so it won't twist in wearing, stitch through all thicknesses of casing in the groove of each seam.

### BODICE AND ARMHOLE B

**8. STAY-STITCH** neck edge of bodice front (1). To reinforce inner corners, stitch along seam line, starting and ending 1" (2.5cm) above small dots.

**9.** Pin bodice side front (16) to bodice front, matching notches, clipping side edge of front if necessary. Stitch. Press seam toward center, clipping side front edges if necessary.

**10. STAY-STITCH** neck edge of bodice back (2). Pin bodice side back (17) to bodice back, matching notches, clipping side edge of back if necessary. Stitch. Press seam toward center, clipping side back edges if necessary.

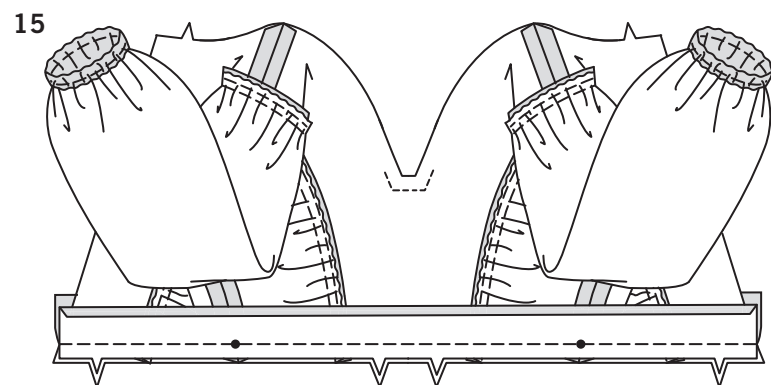
**11.** Stitch bodice back to bodice front at shoulder and side seams.

**12.** Open out one edge of single fold bias tape. With RIGHT sides together, pin tape to armhole edge, having raw edges even, having crease 5/8" (1.5cm) from raw edge, turning under and lapping one end at side seam. Stitch. **LAYER** seam. **UNDERSTITCH** tape.

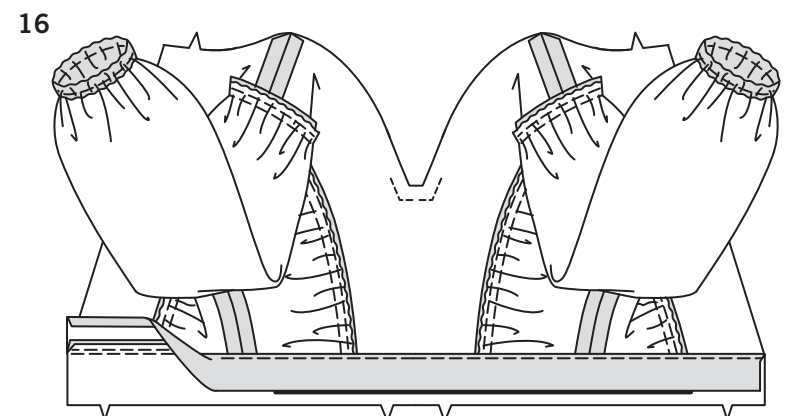
**13.** Turn tape to INSIDE; press. Baste close to inner edge of tape. On OUTSIDE, top-stitch as basted.

### CONTINUE AS FOLLOWS FOR VIEWS A, B

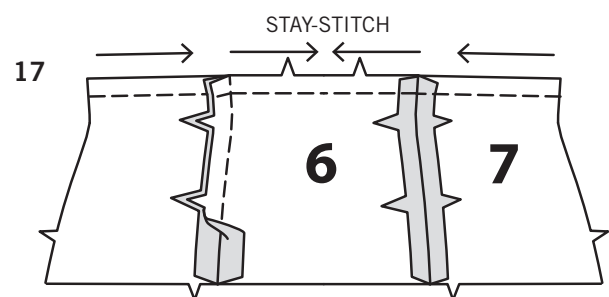
**14.** With RIGHT sides together and raw edges even, pin one midriff (5) section to lower edge of bodice, matching centers and placing small dots at side seams; baste. The remaining midriff section will be used as the midriff facing.



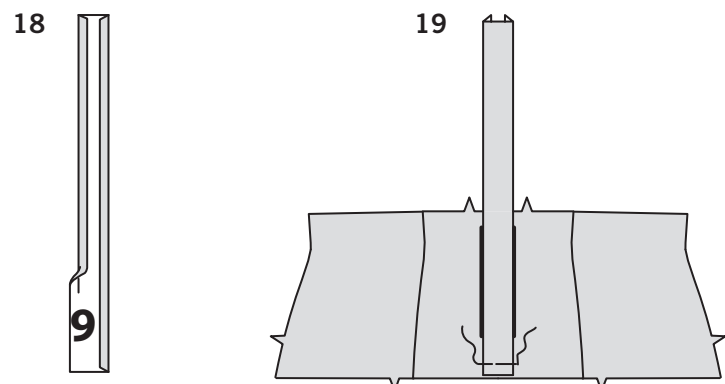
**15.** Press under 5/8" (1.5cm) on lower edge of midriff facing; trim to 3/8" (1cm).  
With RIGHT sides together and raw edges even, pin facing to midriff (sandwiching bodice), matching centers, and placing small dots at side seams; stitch.  
**LAYER** seam.  
**UNDERSTITCH** facing.



**16.** Press midriff and facing away from bodice.

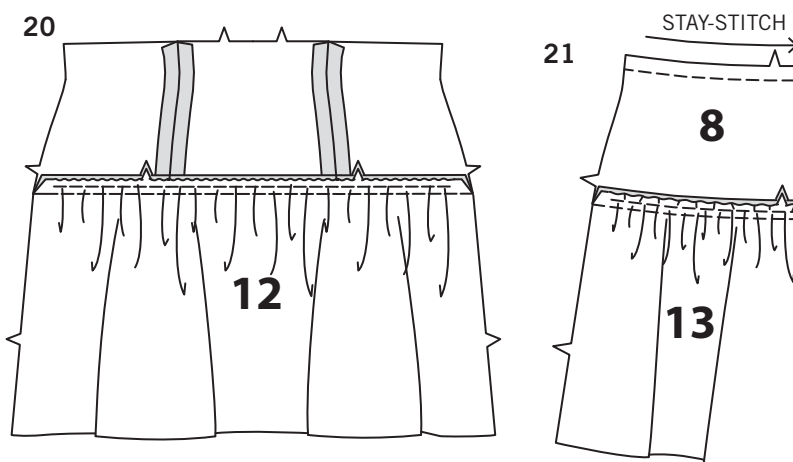


**17. STAY-STITCH** upper edges of yoke front (6) and yoke side front (7).  
Stitch side sections to front, matching two single notches.



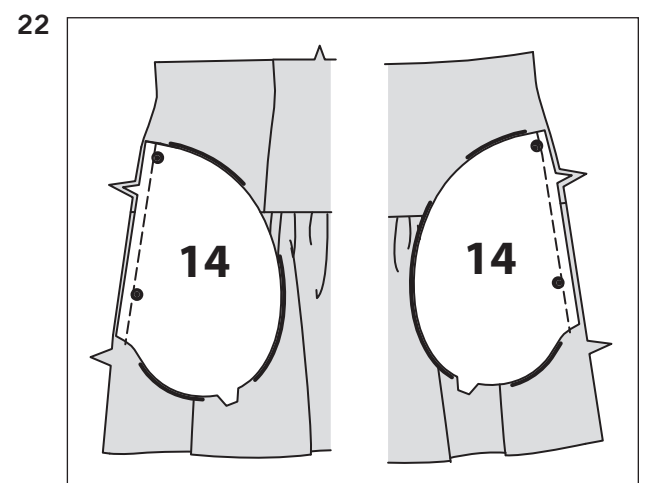
**18.** Press under 3/8" (1cm) on long edges of placket (9).

**19.** With RIGHT sides facing up towards you, baste lower edges of placket and front yoke together, matching centers front and having raw edges even.  
**TIP** - To avoid getting the placket caught up in seams, fold it up and using a safety pin, pin to yoke front away from seam allowances.

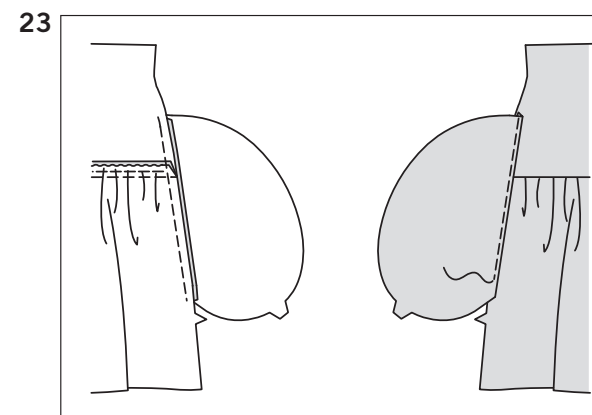


**20. GATHER** upper edge of upper skirt front (12) between side seams. Pin upper skirt to lower edge of yoke front, matching centers, and notches. Pull up gathering stitches to fit, distributing fullness evenly; baste. Stitch. Press seam toward yoke.

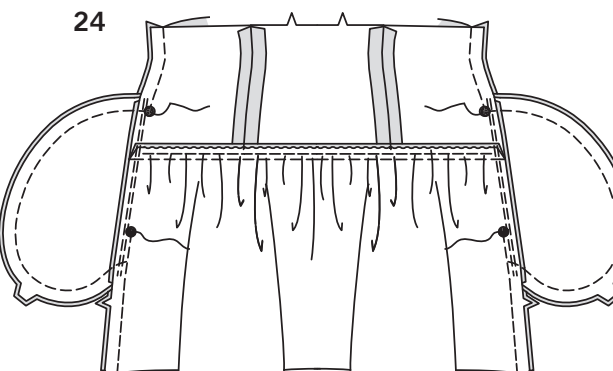
**21. STAY-STITCH** upper edges of edge of yoke back (8).  
**GATHER** upper edge of upper skirt back (13) between side seams. Pin upper skirt to lower edge of yoke back, matching notches. Pull up gathering stitches to fit, distributing fullness evenly; baste. Stitch.  
Press seam toward yoke.



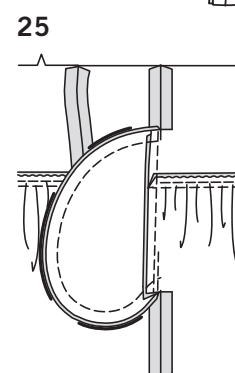
**22.** Apply pockets to follows:  
With RIGHT sides together, pin pockets to side edges of yoke front/upper skirt front and yoke back/upper skirt back sections, matching large dots.  
Stitch in a 3/8" (1cm) seam.



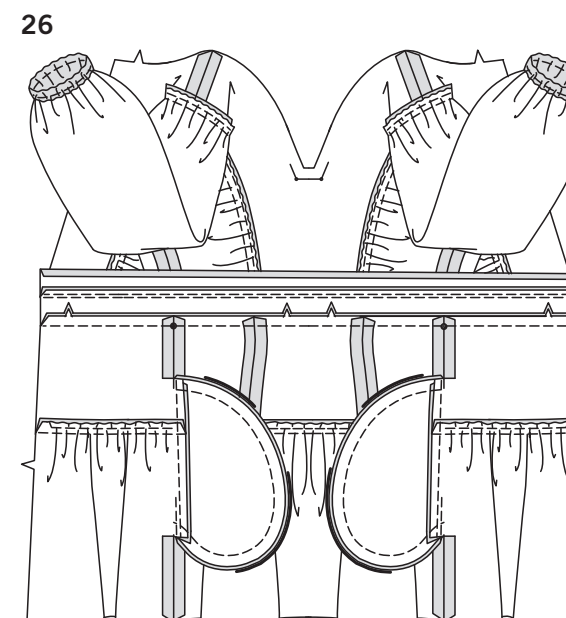
**23.** Press seam toward pocket, pressing pocket out.  
**UNDERSTITCH** front pocket.



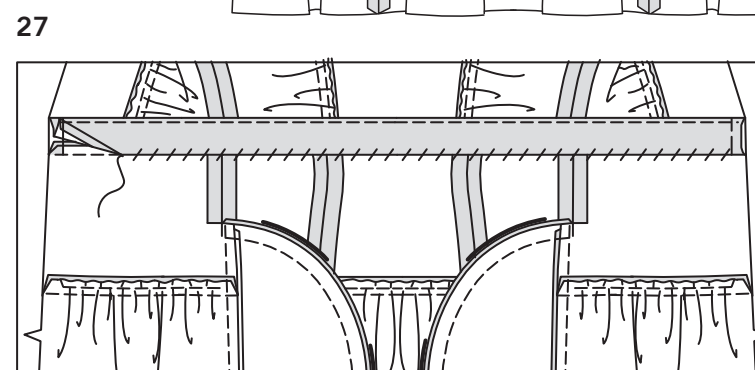
**24.** Pin assembled front and back sections together at side seams, matching large dots. Stitch side seams, leaving an opening between large dots, back-stitching at large dots to reinforce seam. Stitch pocket edges together between side seams.



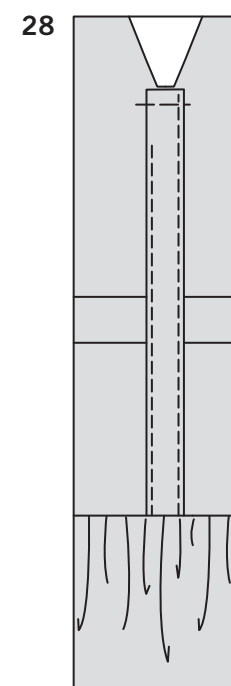
**25.** Clip skirt back seam allowance at ends of pocket. Press seam open above and below clip. Press pocket toward front.



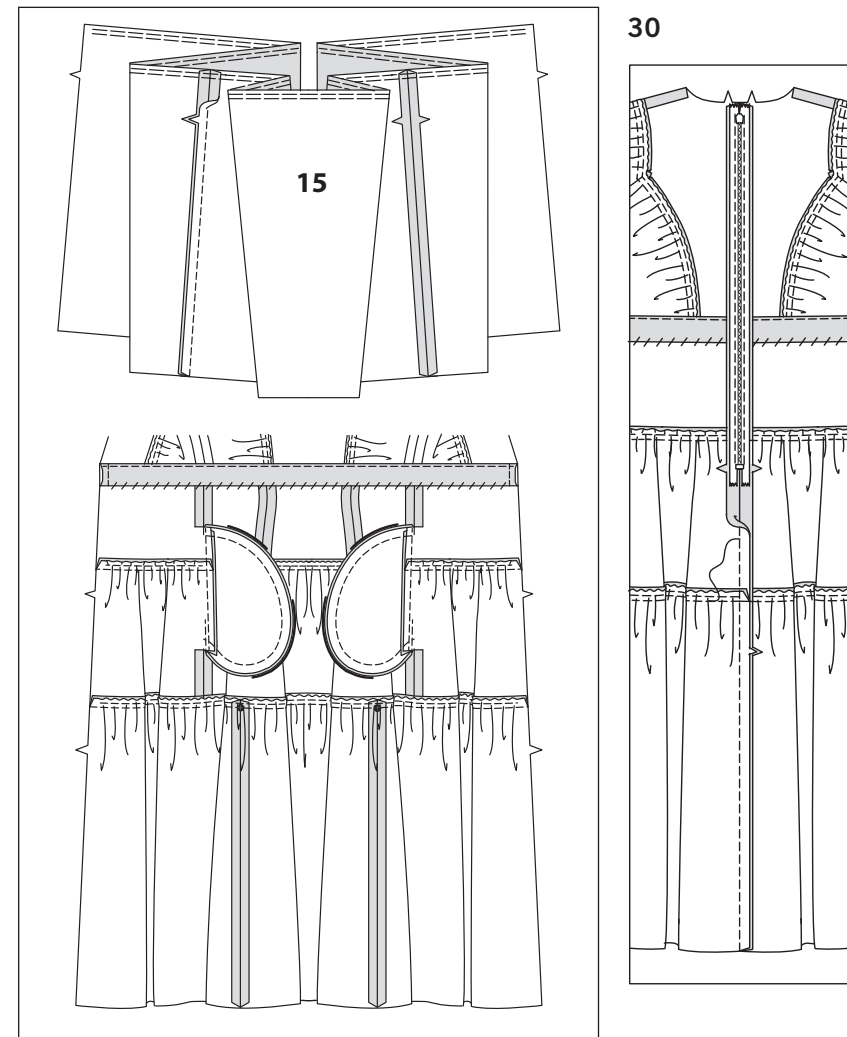
**26.** Lift midriff facing up and out of the way and pin assembled skirt to lower edge of midriff, matching centers and placing side seams at small dots. Stitch, keeping midriff facing out of the way.  
**LAYER** seam. Press seam toward midriff.



**27.** On INSIDE, slip-stitch pressed edge of facing over seam. Baste raw edges together.



**28.** On OUTSIDE, pin free edges of placket to front, matching centers front and having raw edges even, as shown.  
Baste across upper edges. Stitch close to inner pressed edges.



- 29.** Stitch notched edges of lower skirt (15) in two seams. **GATHER** upper edge between seam lines on opening edges, breaking stitches at seams if using **STRAIGHT STITCH GATHERING**. Pin lower skirt to lower edge of upper skirt, matching centers and placing seams at large dots. Pull up gathering stitches to fit, distributing fullness evenly; baste. Stitch. Press seam toward upper skirt.

- 30.** Insert invisible zipper at back edges, following manufacturer's instructions.

- 31.** Apply **INTERFACING** to front facing (10) and back facing (11) and sections. Stitch shoulder seams of facing sections. **EDGE-FINISH** unnotched edge.

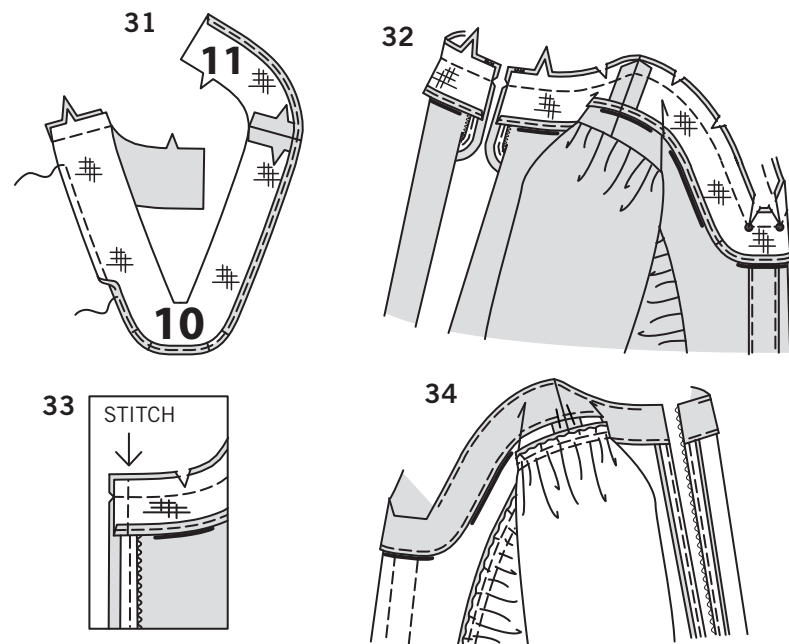
- 32.** Open out center back opening edges of dress, rolling the zipper teeth away from the opening edge. With **RIGHT** sides together, pin facing to dress, matching centers, and shoulder seams. Stitch neck edge along seam line, pivoting with needle in fabric at small dots. **LAYER** seam. Clip to reinforcement stitching at small dots on inner corners, being careful not to cut through stitching.

- 33.** Pin back opening edges together. Using an adjustable zipper foot, stitch across facing 1/2" (1.3cm) from back edges, keeping zipper teeth free. Trim corners. Do not trim center back edges. **UNDERSTITCH** facing as far as possible.

- 34.** Turn facing and back edges to **INSIDE**, rolling zipper teeth back in place; press. To keep the facing from rolling to **OUTSIDE**, secure it at the seam allowances by tacking it by hand.

- 35.** Sew buttons to placket at small dots.

- 36.** Press up hem on lower edge. To form narrow hem, tuck under raw edge to meet crease. Press. Stitch hem in place.



## VESTIDOS A, B CORPIÑO Y MANGA A

- HAGA PUNTADA DE SOSTEN** a los bordes del escote y lateral, del borde frontal del corpiño (1). Para reforzar las esquinas interiores, cosa a lo largo de la línea de la costura, comenzando y terminando a 1" (2.5cm) por encima de los puntos pequeños.
- HAGA PUNTADA DE SOSTEN** a los bordes del escote y lateral, de las secciones de la espalda del corpiño (2). Cosa la espalda al frente en las costuras de los hombros.
- FRUNZA** el borde interior de las secciones lateral del corpiño y de la manga (3), girando la aguja en la tela sobre los puntos pequeños de la esquina. **CONSULTE LAS INSTRUCCIONES GENERALES PARA EL FRUNCIDO**. Sujete con alfileres el lado del corpiño y la manga, a los bordes de la sisa y lateral, del frente y de la espalda del corpiño, colocando el punto pequeño interior en las costuras de los hombros, casando las muescas y los puntos pequeños restantes. Hale de las costuras fruncidas para ajustar las puntadas, distribuyendo la amplitud uniformemente; hilvane. Cosa. Planche la costura hacia el corpiño.
- Cosa la espalda al frente, en la totalidad de la costura de debajo de los brazos. Cosa de nuevo a lo largo de las curvas, para reforzar la costura. Haga cortes a lo largo de las curvas.
- Planche a 5/8" (1.5cm) sobre el borde inferior de la manga al **INTERIOR**, formando una jareta. Planche un dobléz de 1/4" (6mm) sobre el borde no terminado. Cosa cerca del borde interior de la jareta, dejando una abertura para insertar el elástico.
- Corte dos pedazos de elástico, de la longitud de la guía del elástico (4). Inserte el elástico en la jareta. Cruce los extremos y sosténgalos firmes y juntos.
- Cosa para cerrar la abertura. Distribuya uniformemente la amplitud. **CONSEJO** – Para prevenir que el elástico no se torcerá con el uso, cosa a través de todos los grosores de la jareta, en la ranura de cada costura.

## CORPIÑO Y SISA B

- HAGA PUNTADA DE SOSTEN** al borde del escote frontal del corpiño (1). Para reforzar las esquinas interiores, cosa a lo largo de la línea de la costura, comenzando y terminando a 12(2.5cm), por encima de los puntos pequeños.
- Sujete con alfileres el frente lateral (16) al frente del corpiño, casando las muescas, cortando el borde lateral frontal, si así lo considera necesario. Cosa. Planche la costura hacia el centro, cortando los bordes frontal lateral, si lo considera necesario.
- HAGA PUNTADA DE SOSTEN** al borde del escote de la espalda del corpiño (2). Sujete con alfileres la parte trasera lateral del corpiño (17) a la espalda del corpiño, casando las muescas, cortando el borde lateral, si lo considera necesario. Planche la costura hacia el frente, cortando los bordes traseros laterales, si así lo considera.
- Cosa la espalda al frente del corpiño, en las costuras de los hombros y las laterales.
- Abra un borde de la cinta sencilla de bias. **DERECHO CON DERECHO**, sujete con alfileres la cinta al borde de la sisa, emparejando los bordes no terminados, haciendo un pliegue de 5/8" (1.5cm) del borde no terminado, volteando un dobléz y cruzando un extremo en la costura lateral. Cosa. Recorte la costura a **DIFERENTES NIVELES**. **HAGA PUNTADA OCULTA** a la cinta.
- Voltee la cinta al **INTERIOR**; planche. Hilvane cerca del borde interior de la cinta. En el **EXTERIOR**, haga puntada de adorno como hilvanado.

## CONTINUE COMO SIGUE PARA LOS MODELOS A, B

- DERECHO CON DERECHO** y emparejados los bordes no terminados, sujete con alfileres una sección de la banda del busto (5), al borde inferior del corpiño, casando los centros y colocando los puntos pequeños en las costuras laterales; hilvane. La sección restante de la banda del busto, será usada como la vista de la banda del busto.
- Planche un dobléz de 5/8" (1.5cm), sobre el borde inferior de la vista de la banda del busto; recorte a 3/8" (1cm). **DERECHO CON DERECHO** y emparejados los bordes no terminados, sujete con alfileres la vista a la banda del busto (intercalando en el corpiño), casando los centros y colocando, los puntos pequeños en las costuras laterales; cosa. Recorte la costura a **DIFERENTES NIVELES**. **HAGA PUNTADA OCULTA** a la vista.
- Planche la banda del busto y la vista, a distancia del corpiño.
- HAGA PUNTADA DE SOSTEN** a los bordes superior, del frente (6) y frente lateral del corpiño (7). Cosa la sección lateral al frente, casando dos muescas sencillas.
- Planche un dobléz de 3/8" (1cm), sobre los bordes largos de la lengüeta (9).

- 19.** Con los **DERECHOS** de la vista hacia arriba y mirándolo, hilvane conjuntamente el borde inferior de la lengüeta y el canesú frontal, casando los frentes centrales y emparejando los bordes no terminados. **CONSEJO** – Para prevenir que la lengüeta quede atrapada en las costuras, dóblela hacia arriba y utilice un gancho de seguridad para fijarla al frente del canesú, a distancia de los márgenes de la costura.

- 20.** **FRUNZA** el borde superior del frente superior de la falda (12), entre las costuras laterales. Sujete con alfileres la falda superior al borde inferior del frente del canesú, casando los centros y las muescas. Hale de las costuras fruncidas para ajustar, distribuyendo la amplitud uniformemente; hilvane. Cosa. Planche la costura hacia el canesú.

- 21.** **HAGA PUNTADA DE SOSTEN** a los bordes superiores, del borde trasero del canesú (8). **FRUNZA** el borde superior de la parte trasera superior de la falda (13), entre las costuras laterales. Sujete con alfileres la falda superior al borde inferior de la parte trasera del canesú, casando las muescas. Hale de las costuras fruncidas para ajustarla, distribuyendo uniformemente la amplitud; hilvane. Cosa. Planche la costura hacia el canesú.

- 22.** Aplique los bolsillos como se indica: **DERECHO CON DERECHO**, sujete con alfileres los bolsillos a las secciones de los bordes laterales del canesú frontal/superior, del frente de la falda y del canesú trasero/superior, de la parte trasera de la falda, casando los puntos grandes. Cosa en una costura de 3/8" (1cm).

- 23.** Planche la costura hacia el bolsillo y el bolsillo hacia afuera. **HAGA PUNTADA OCULTA** al bolsillo frontal.

- 24.** Sujete con alfileres conjuntamente la sección frontal ensamblada y la parte trasera, en las costuras laterales, casando los puntos grandes. Cosa las costuras laterales, dejando una abertura entre los puntos grandes, retrocediendo la puntada y cosiendo en los puntos grandes, para reforzar la costura. Cosa conjuntamente los bordes del bolsillo, entre las costuras laterales.

- 25.** Haga cortes al margen de la costura trasero de la falda, en los extremos del bolsillo. Planche la costura abierta, por encima y por debajo del corte. Planche el bolsillo hacia el frente.

- 26.** Levante la vista de la banda del busto hacia arriba y a distancia y sujete con alfileres, la falda ensamblada al borde inferior de la banda del busto, casando los centros y colocando las costuras laterales en los puntos pequeños. Cosa, manteniendo la vista de la banda del busto aparte. Recorte la costura a **DIFERENTES NIVELES**. Planche la costura hacia la banda del busto.

- 27.** En el **INTERIOR**, haga puntada falsa al borde doblado de la vista sobre la costura. Hilvane conjuntamente los bordes no terminados.

- 28.** En el **EXTERIOR**, sujete con alfileres los bordes libres de la lengüeta al frente, casando el frente central y emparejando los bordes no terminados, como se muestra. Hilvane a través de los bordes superiores. Cosa cerca de los bordes doblados interiores.

- 29.** Cosa los bordes con muescas de la falda inferior (15) en dos costuras. **FRUNZA** el borde superior, entre las líneas de la costura sobre los bordes abiertos, deteniendo las puntadas en las costuras, si está usando **PUNTADA RECTA DE FRUNCIDA**. Sujete con alfileres la falda inferior al borde inferior de la falda superior, casando los centros y colocando las costuras en los puntos grandes. Hale de la puntada fruncidas para ajustarla, distribuyendo la amplitud uniformemente; hilvane. Cosa. Planche la costura hacia la falda superior.

- 30.** Inserte la cremallera de manera invisible en los bordes traseros, siguiendo las instrucciones del fabricante.

- 31.** Aplique **ENTRETELA** a las secciones de la vista frontal (10) y de la trasera (11). Cosa las costuras de los hombros en las secciones de la vista. **TERMINE EL BORDE** sin muescas.

- 32.** Abra los bordes abiertos traseros centrales del vestido, enrollando los dientes de la cremallera, aparte del borde abierto. **DERECHO CON DERECHO**, sujete con alfileres la vista al vestido, casando las costuras centrales y las de los hombros. Cosa el borde del escote a lo largo de la línea de la costura, girando la aguja en la tela sobre los puntos pequeños. Recorte la costura a **DIFERENTES NIVELES**. Haga cortes para reforzar la puntada en los puntos pequeños, sobre las esquinas interiores, teniendo cuidado de no cortar a través de la puntada.

- 33.** Sujete con alfileres conjuntamente los bordes abiertos traseros. Usando un pie ajustable para cremallera, cosa a través de la vista a 1/2" (1.3cm) de los bordes traseros, manteniendo libres los dientes de la cremallera. Recorte las esquinas. No recorte los bordes traseros centrales. **HAGA PUNTADA OCULTA** a la vista, hasta donde sea posible.

- 34.** Voltee los bordes de la vista y el trasero al **INTERIOR**, enrollando los dientes de la cremallera en su lugar; planche. Para prevenir que la vista se enrolle al **EXTERIOR**, asegúrela a los márgenes de la costura, mediante algunas puntadas a mano.

- 35.** Cosa los botones a la lengüeta en los puntos pequeños.

- 36.** Planche hacia arriba el dobladillo sobre el borde inferior. Para formar el dobladillo angosto, doble hacia adentro el borde no terminado hasta el pliegue. Planche. Cosa el dobladillo en su lugar.