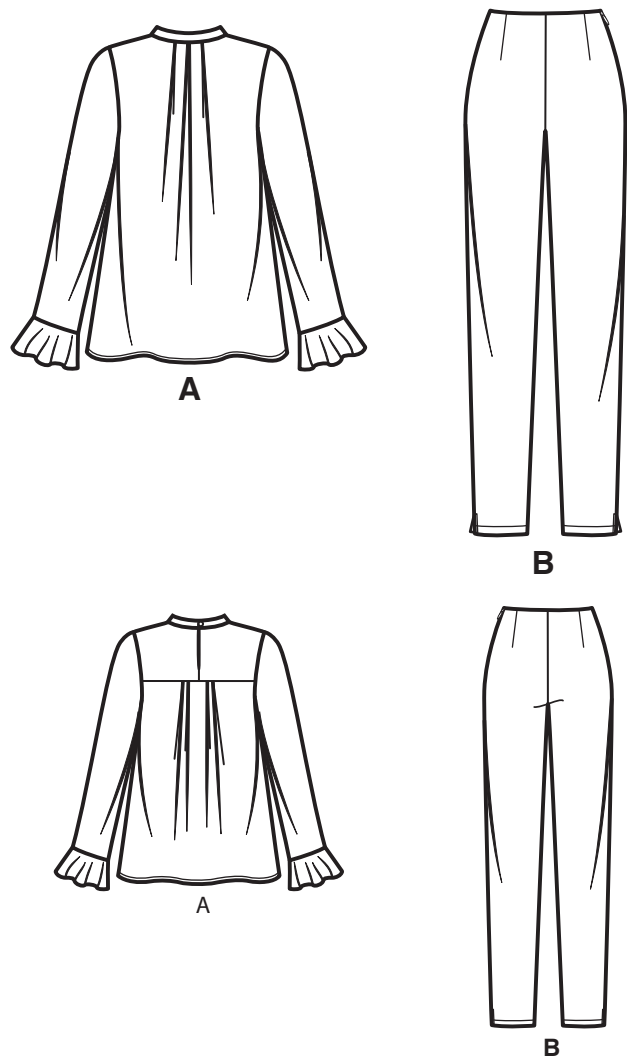


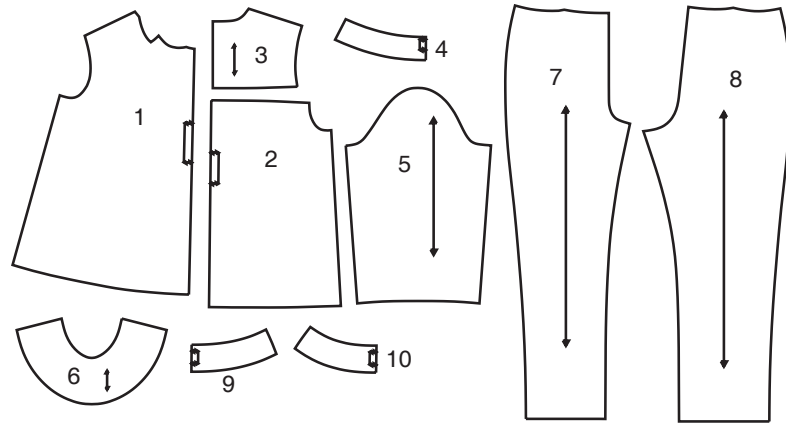
# NEW LOOK® N6712

www.simplicity.com info@simplicity.com 1-888-588-2700

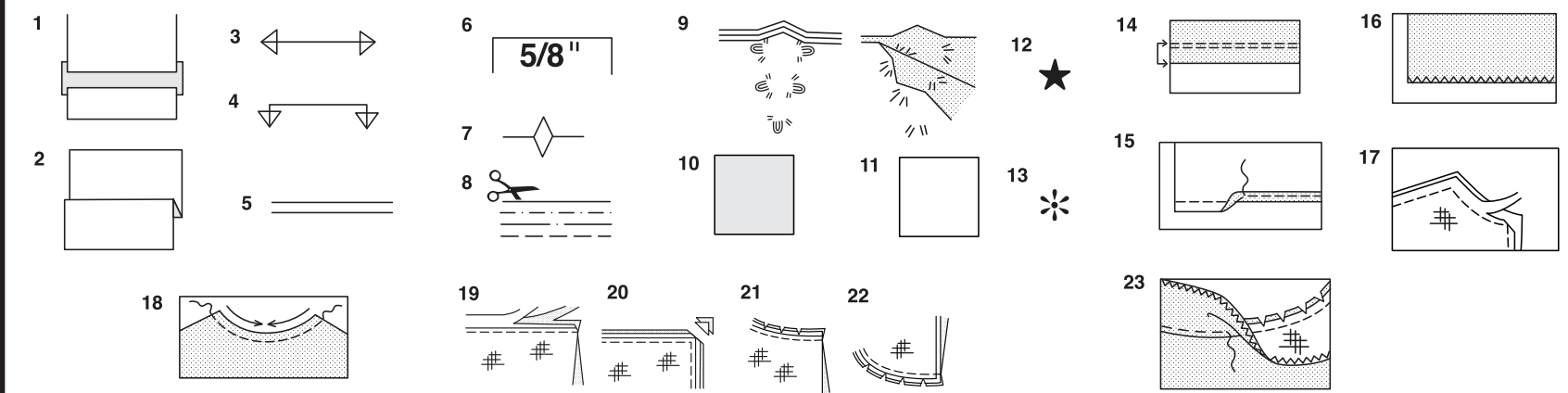
Thank you for purchasing this New Look pattern. We made every effort to provide you with a high quality product. Gracias por haber comprado este patrón de New Look. Hemos hecho todos los esfuerzos para ofrecerle un producto de alta calidad.



10 PIECES



- 1 FRONT - A
- 2 BACK - A
- 3 YOKE BACK - A
- 4 COLLAR - A
- 5 SLEEVE - A
- 6 SLEEVE FLOUNCE - A
- 7 FRONT - B
- 8 BACK - B
- 9 FRONT FACING - B
- 10 BACK FACING - B



### How To Use Your Multi Size Pattern

#### First Prepare Your Pattern

Select the pattern pieces according to the view you are making.

This pattern is made to body measurements with ease allowed for comfort and style. If your body measurements differ from those on the pattern envelope adjust the pieces before placing them on the fabric.

Check your back neck to waist and dress length, if necessary, alter the pattern. Lengthening and shortening lines are indicated.

1. **TO LENGTHEN** : Cut pattern between printed lines and place paper underneath. Spread pattern the required amount and pin to paper.
2. **TO SHORTEN** : Fold at the printed lines to form a pleat half the amount to be shortened, ie 1/2" (1.3cm) deep to shorten 1" (2.5cm).

#### Study Your Pattern Markings

3. **STRAIGHT GRAIN** : Place an even distance from selvage or a straight thread.
4. **FOLD** : Place on fold of fabric.
5. **LENGTHENING AND SHORTENING LINES**.
6. **SEAM ALLOWANCE** : 5/8" (1.5cm) unless otherwise stated.
7. **NOTCHES** : Match notches.
8. **CUTTING LINES** : Multi patterns have different cutting lines for different sizes.
9. **TAILOR-TACKS** : With double thread make two loose stitches forming loop through fabric layers and pattern leaving long ends. Cut loop to remove pattern. Snip thread between fabric layers. Leave tufts.

### Cutting Layouts

#### Cutting Directions

FOR FOLDED AND DOUBLE LAYER FABRIC - Place fabric with right side inside and pin pattern on wrong side of fabric.

FOR SINGLE LAYER - Pin pattern on right side of fabric. NOTE: Pattern pieces may interlock more closely for smaller sizes. Cut notches out from cutting line.

BEFORE removing pattern from fabric, transfer all pattern markings using tailor tacks or dressmaking tracing paper.

10. **KEY**: pattern printed side down
11. **KEY**: pattern printed side up
12. **KEY**: Cut out all pieces except pieces that extend beyond folded fabric, then open out fabric and on RIGHT side of fabric, cut in positions as shown.
13. **KEY**: For with and without nap layouts ensure fabric is placed with nap or design running in same direction.

Before pinning to fabric, press tissue pattern with a warm dry iron to remove creases.

#### Sewing Directions

Fabric Key	Right Side	Wrong Side	Interfacing	Lining

Sew garment following **Sewing Directions**.

**PIN** or machine-baste seams matching notches.

**STITCH** 5/8" (1.5cm) seams unless otherwise stated.

**PRESS** seams open unless otherwise indicated, clipping when necessary so seams will lie flat.

14. **EASE-STITCH** or **GATHER** - Loosen needle tension slightly. With RIGHT side up, stitch 5/8" (1.5cm) from cut edge using a long stitch. Stitch again 1/4" (6mm) away in the seam allowance.

**EDGE FINISH** - Neaten raw edges of seams, hems and facings using one of the following methods.

15. Stitch 1/4" (6mm) from edge, turn under along stitching and stitch.
16. Zig-zag or overlock raw edges.

17. **INTERFACING** — Pin interfacing to WRONG side of fabric. Cut across corners that will be enclosed with seams. Machine-baste 1/2" (1.3cm) from cut edge. (Shown only on first illustration). Trim interfacing close to machine-basting. For FUSIBLE interfacing, follow manufacturer's directions.

18. **STAY-STITCH** —Stitch 1/2" (1.3cm) from cut edge, in direction of arrows: (Shown only in the first illustration).

**LAYERING** — Trim seam allowance in layers.

19. Layer enclosed seams
20. Trim corners
21. Clip inner curves
22. Notch outer curves

23. **UNDERSTITCH** —Press facing away from garment; press seam toward facing. Facing side up, understitch close to seam through facing and seam allowances.

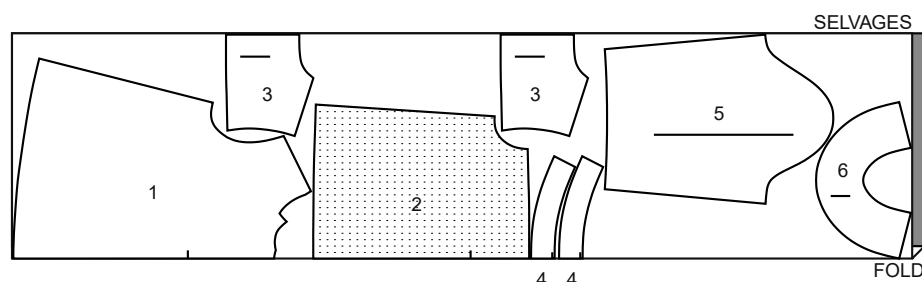
## Cutting Layouts



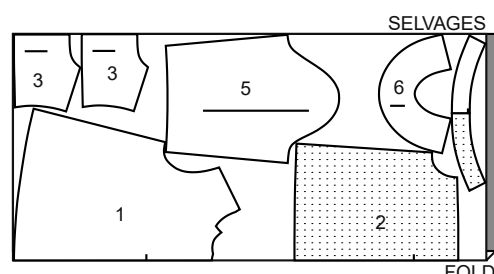
### A TOP

USE PIECES 1 2 3 4 5 6

1A 44" 45" (115CM) WITH NAP



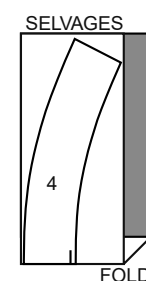
1B 58" 60" (150CM) WITH NAP



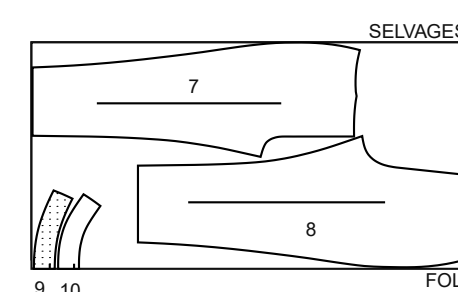
### INTERFACING

USE PIECE 4

1C 20" TO 25" (51CM TO 64CM) FUSIBLE



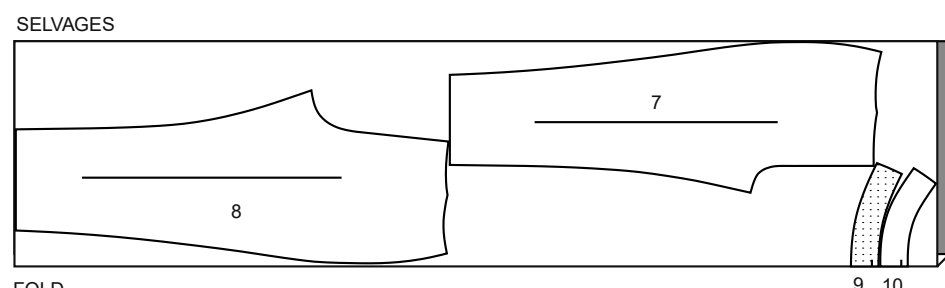
2B 58" 60" (150CM) WITH NAP



### B PANTS

USE PIECES 7 8 9 10

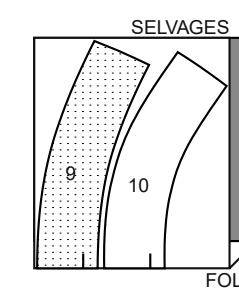
2A 44" 45" (115CM) WITH NAP



### INTERFACING

USE PIECES 9 10

2C 20" TO 25" (51CM TO 64CM) FUSIBLE



## Español

### A BLUSA

USE LAS PIEZAS 1 2 3 4 5 6

1A 44" 45" (115CM) CON PELUSA

1B 58" 60" (150CM) CON PELUSA

### ENTRETELA

USE LA PIEZA 4

1C 20" A 25" (51CM A 64CM) ADHESIVA

### B PANTALON

USE LAS PIEZAS 7 8 9 10

2A 44" 45" (115CM) CON PELUSA

2B 58" 60" (150CM) CON PELUSA

### ENTRETELA

USE LAS PIEZAS 9 10

2C 20" A 25" (51CM A 64CM) ADHESIVA

SELVAGES= ORILLAS  
FOLD= DOBLEZ

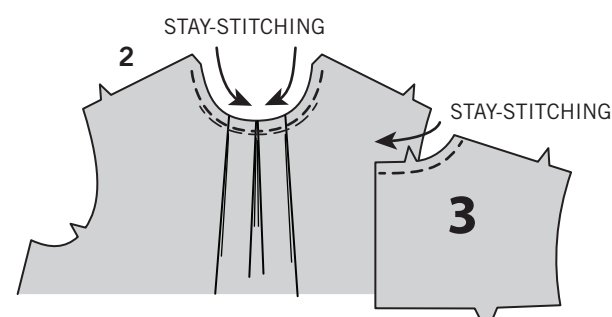
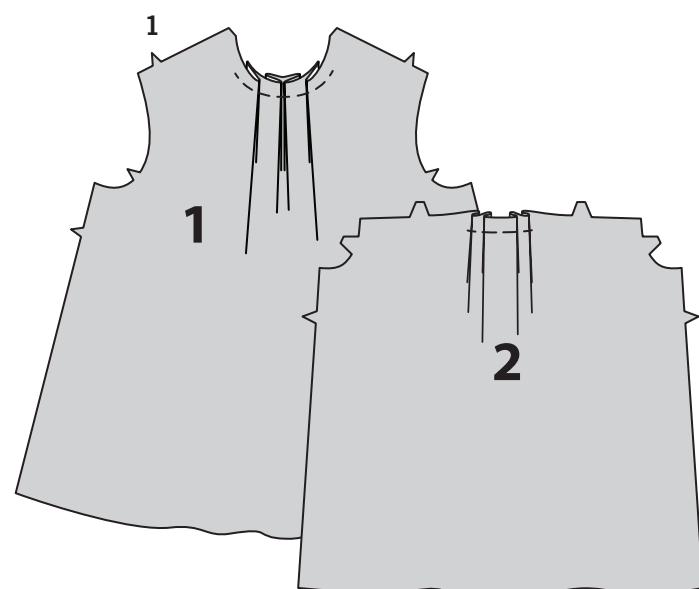
PATTERN PIECES WILL BE IDENTIFIED BY NUMBERS THE FIRST TIME THEY ARE USED.

STITCH SEAMS WITH RIGHT SIDES TOGETHER UNLESS OTHERWISE STATED.

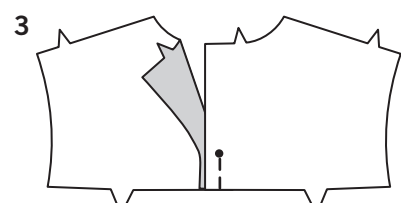
## BLOUSE A

**NOTE:** You have cut four yoke back sections. Two will be referred to as yoke facings.

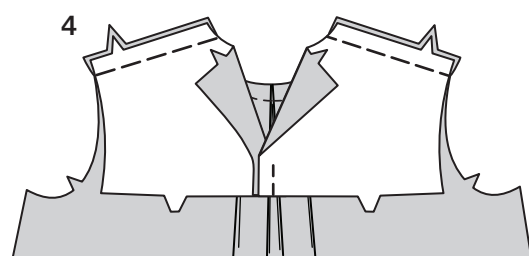
1. To make pleats on front (1) and back (2), on OUTSIDE, fold along solid lines. Bring folds to broken lines; pin. To make center front pleat, bring folds to center front. Baste across raw edge.



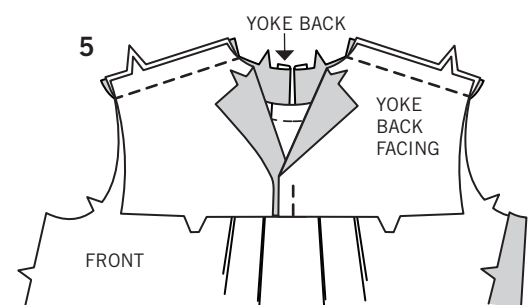
2. **STAY-STITCH** front neck edge, and yoke back (3) neck edge.



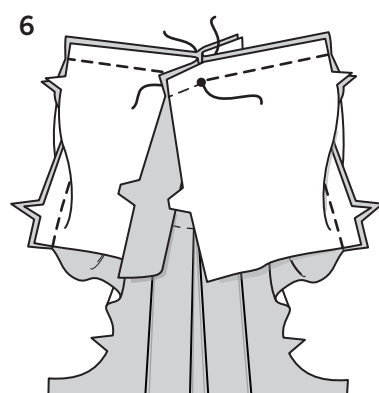
3. Stitch center back seam of yoke back and yoke back facing sections from lower edge to large dot. Backstitch at dot.



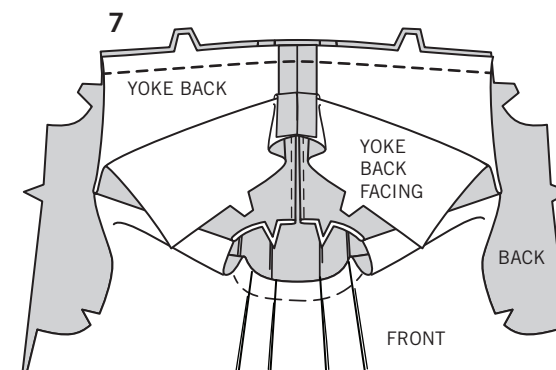
4. With RIGHT sides together, pin yoke back to front at shoulder seam, matching notches. Baste.



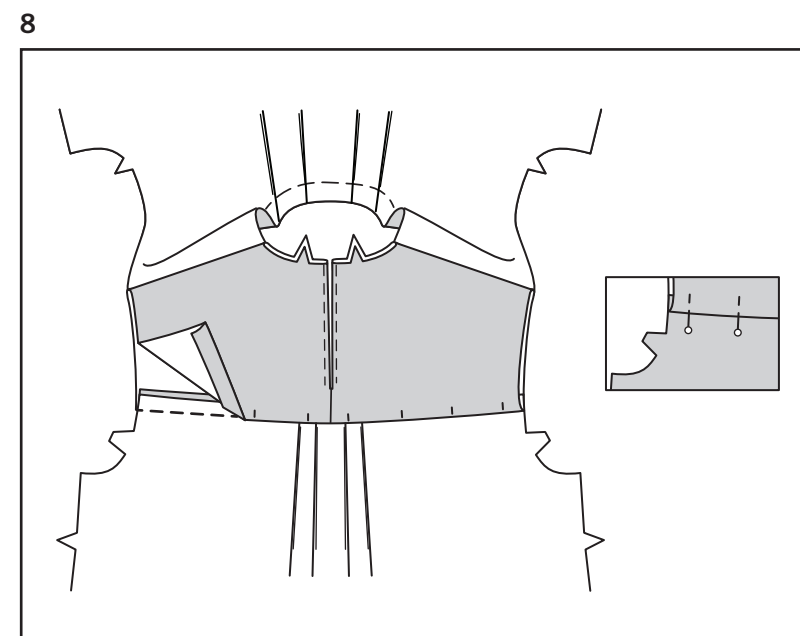
5. With WRONG sides up, pin yoke back facing to front at shoulder seam. Stitch shoulder edges through all thicknesses.



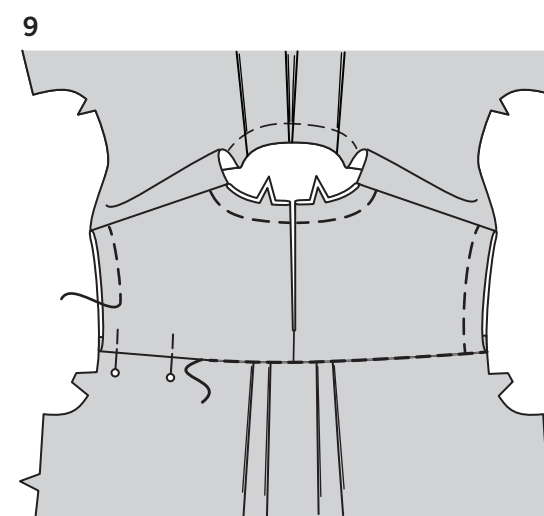
6. Join yoke back and yoke back facing along opening edges, matching seams. Stitch from neck edge to large dot, breaking stitching at the dot. **UNDERSTITCH** facing.



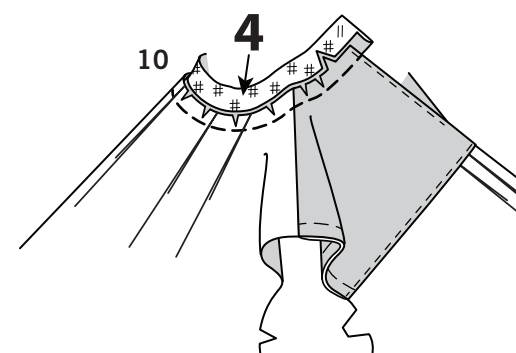
7. With RIGHT sides together, stitch yoke back to upper edge of back, matching centers and notches, keeping facing free. Press seam toward yoke.



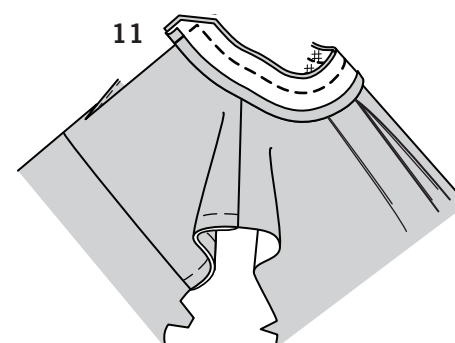
8. Press under 1/2" (1.3cm) on lower edge of facing. Pin pressed edge of facing over seam, placing pins on OUTSIDE.



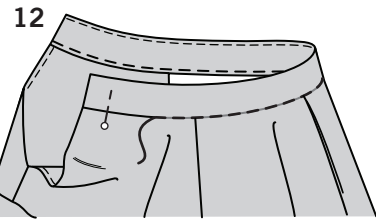
9. On OUTSIDE, stitch-in-the-ditch of the yoke seam, catching facing underneath. Baste yoke edges together along neck and armhole; press.



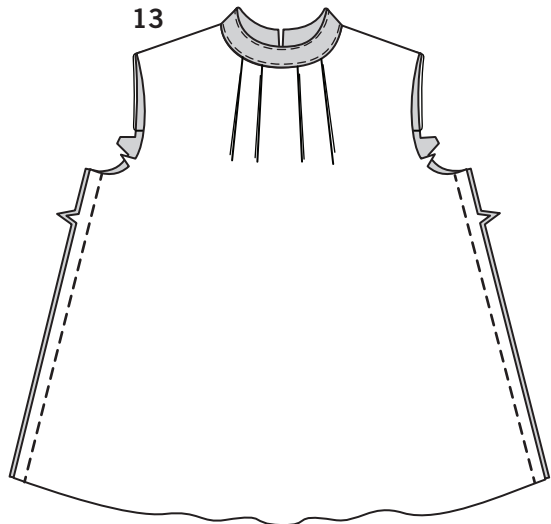
10. Apply fusible **INTERFACING** to WRONG side of one collar (4) section. Clip garment to staystitching. With RIGHT sides together, pin collar to neck edge, matching centers front and placing small dots at shoulder seams. (Ends of collar extend 5/8" (1.5cm) beyond back of garment.) Stitch; **LAYER** seam. Press seam toward collar.



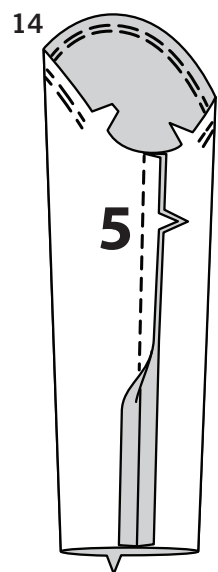
11. Press under 1/2" (1.3cm) on notched edge of collar facing. With RIGHT sides together, pin collar facing to collar. Stitch across ends and neck edge. **LAYER** seam. **UNDERSTITCH** collar facing as far as possible.



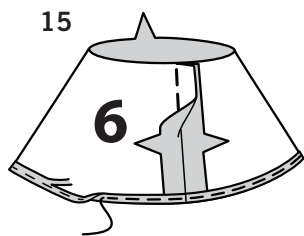
- 12.** Turn collar facing to **INSIDE**; press.  
Pin pressed edge of facing over seam, placing pins on **OUTSIDE**.  
On **OUTSIDE**, stitch-in-the-ditch of collar seam, catching facing underneath.



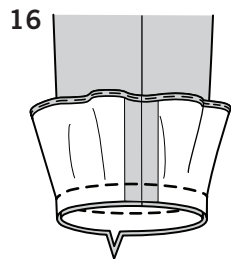
- 13.** Pin front to back at side seams. Stitch.



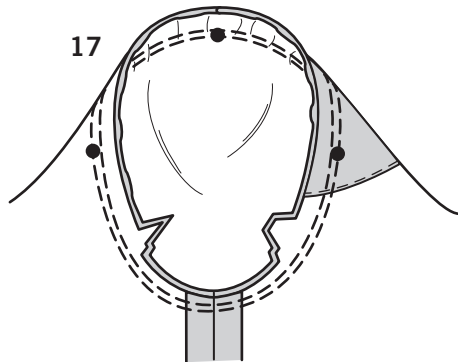
- 14.** **EASESTITCH** top of sleeve (5) between notches.  
Stitch underarm seam. **PRESS**.



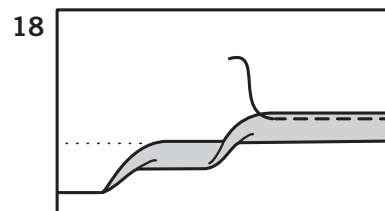
- 15.** Stitch ends of sleeve flounce (6). **PRESS**.  
To make a very narrow hem on lower edge, press under 1/4" (6mm) on lower edge. Stitch close to pressed edge. Trim close to stitching.  
Press under another 1/8" (3mm) and stitch again.



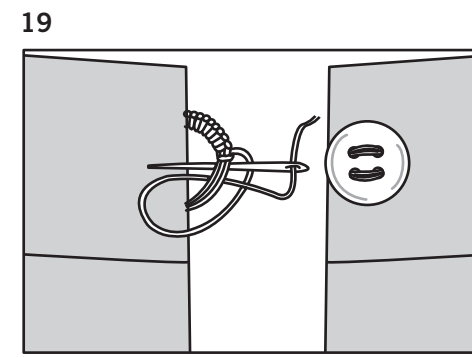
- 16.** With **RIGHT** sides together, pin flounce to lower edge of sleeve, matching seams. Stitch. Press seam toward flounce.



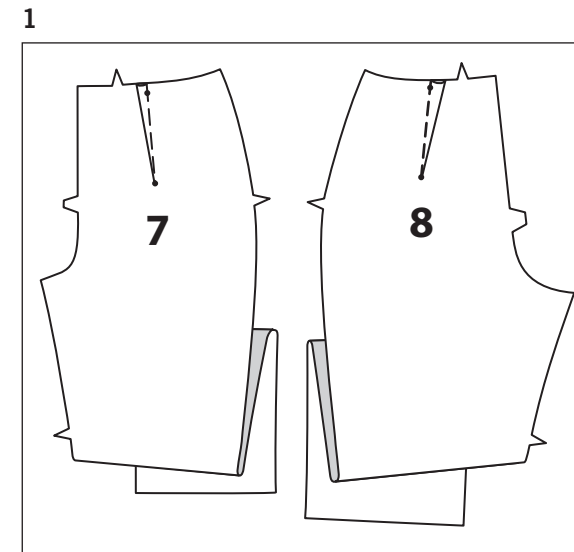
- 17.** Turn sleeve **RIGHT** side out.  
Hold garment **WRONG** side out with armhole toward you.  
With **RIGHT** sides together, pin sleeve to armhole edge with center small dot at shoulder seam, matching underarm seam, notches and remaining small dots. Pull up ease stitches to fit.  
To distribute fullness evenly, slide fabric along bobbin threads until there are no puckers or tucks on the seam line. Baste.  
Stitch. Stitch again 1/8" (3mm) from first stitching. Trim seam below notches close to stitching. Press only the seam allowance, shrinking out fullness.



- 18.** Press up hem on lower edge of garment. To form narrow hem, tuck under raw edge to meet crease; press. Stitch hem in place.

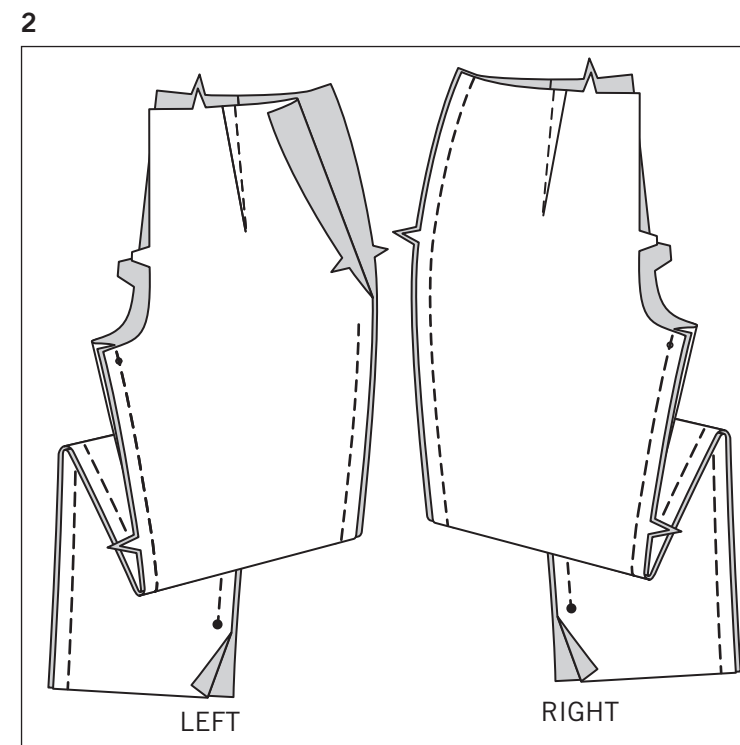


- 19.** Sew button to edge of collar at small dot. Make a thread loop at opposite side as shown.



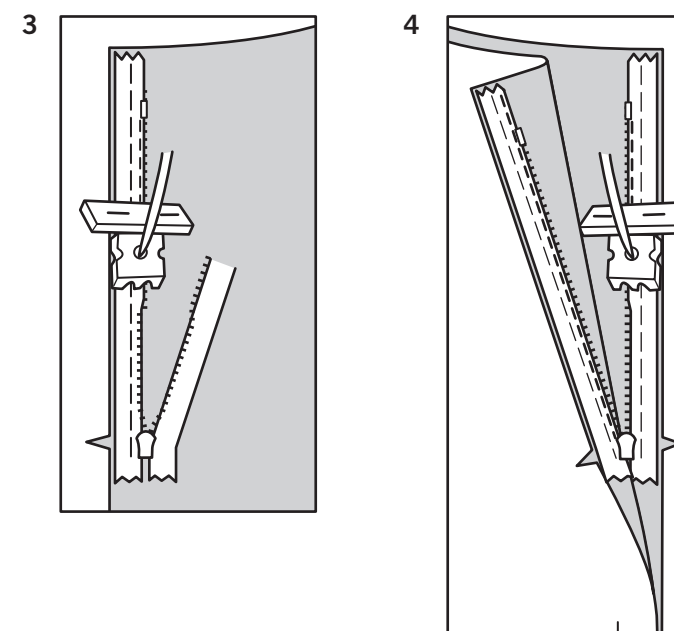
## PANTS B

- 1.** To make darts in front (7) and back (8), with **RIGHT** sides together, bring broken lines together, matching small dots. Stitch along broken lines from wide end to point. Press dart toward center.



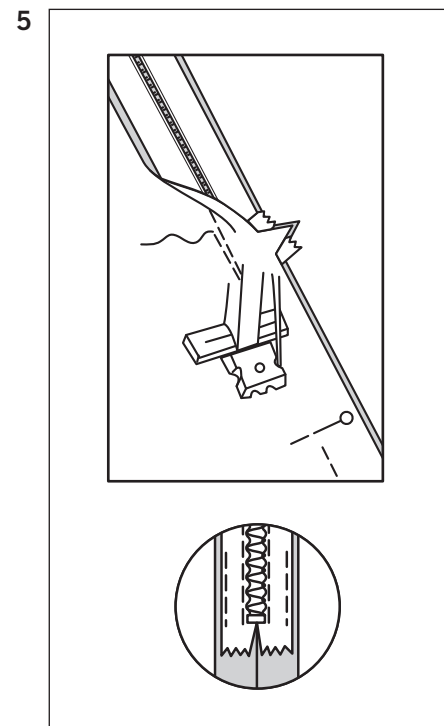
- 2.** Stitch front to back at inner leg seam, matching notches, stretching back to fit.  
Stitch **RIGHT** side seam from upper edge to large dot. Back-stitch at dot.  
Stitch **LEFT** side seam from 3" (7.5cm) below notch to large dot. Back-stitch. **PRESS**.

**NOTE:** Stitch the invisible zipper using an invisible zipper foot. Before you begin, be sure to line up your needle with the center of the invisible zipper foot or you may break your needle. When the coils are to the **LEFT** of the raw edge use the **LEFT** groove and when the coils are to the **RIGHT** of the raw edge use the **RIGHT** groove.

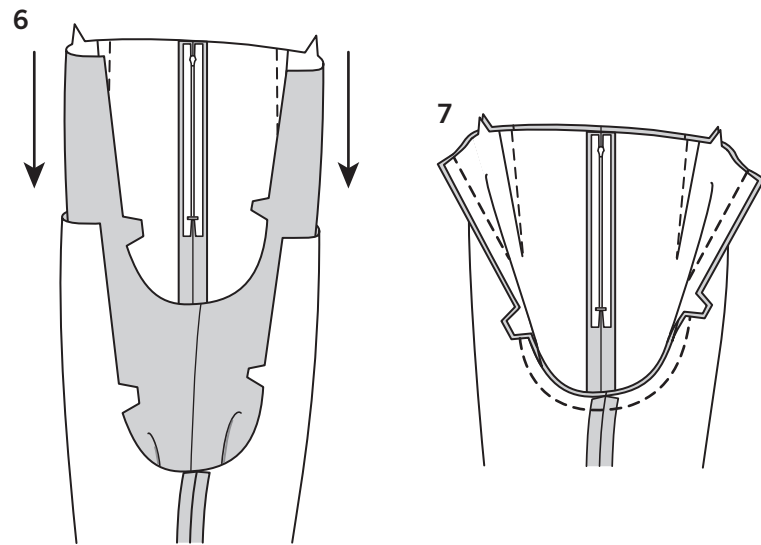


- 3.** Open the zipper and press the tape flat on the **WRONG** side, unrolling the coils. Do not press the coils. (Use a low iron setting.)  
On **OUTSIDE**, pin **RIGHT** side of the zipper face down on the **RIGHT** side of the zipper opening. Have the coil along the seam line, the tape within the seam allowance and the top stop 3/4" (2cm) below upper edge. Hand-baste along center of the tape. Position zipper foot at the top of the zipper with **RIGHT** groove of the foot over coil. Stitch along tape to notch. Back-stitch to reinforce.

- 4.** Pin remaining half of zipper to the **LEFT** side of the zipper opening in same manner. Make sure that the upper and lower edges of the garment are even. Hand-baste along center of tape. Position zipper foot at top of zipper tape with **LEFT** groove over coil. Stitch along tape to the notch. Back-stitch to reinforce.

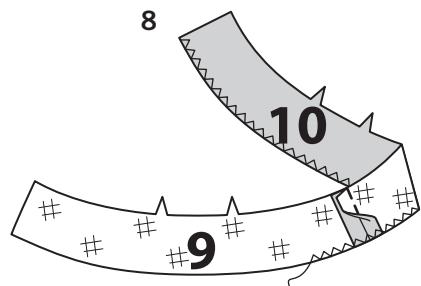


5. Close zipper and check that it is invisible from the OUTSIDE. Pull the free ends of the zipper tape away from the seam allowance. Pin LEFT side seam together below zipper. Position zipper foot all the way to the LEFT so the needle goes down through the outer notch of the foot. Start stitching seam 1/4" (6mm) above lowest stitch and slightly to the LEFT. Stitch remainder of seam, connecting to previous stitching. If you prefer, open out each seam allowance at end of zipper and stitch tape to seam allowance.

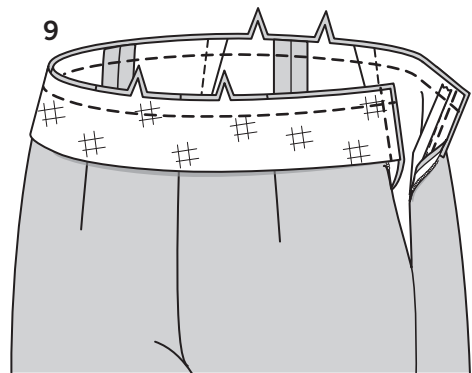


6. With RIGHT sides together, insert one leg INSIDE the other.

7. Pin center seam, matching inner leg seams and notches. Stitch. To reinforce seam, stitch again over first stitching.



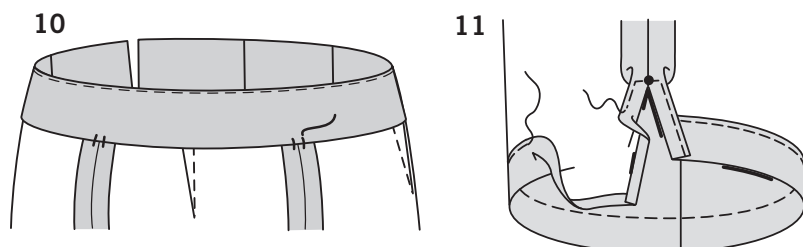
8. Apply fusible **INTERFACING** to front facing (9) and back facing (10). Stitch front facing to back facing at RIGHT side seam. To **EDGE FINISH** lower edge, zig-zag or overlock.



9. Open out upper edge of zipper opening, rolling the zipper teeth away from the opening edge. With RIGHT sides together, pin facing to upper edge of pants, matching notches and RIGHT side seams. Stitch upper edge. Pin ends of facing and pant edges together. Using a zipper foot, stitch across end of facing 1/2" (1.3cm) from raw edge, keeping zipper teeth free. **LAYER** seam. **UNDERSTITCH**.

10. Turn facing to INSIDE; tack to pants at seams.

11. Open out side seams below large dot. Press up hem allowance on lower edge of pants. Press under 1/4" (6mm) on raw edge. Stitch close to pressed edge. Press under 5/8" (1.5cm) on slit opening edges. Press under 1/4" (6mm) on raw edge. Stitch, squaring stitching above large dot.



## BLUSA A

**NOTA:** Tiene cortadas cuatro secciones traseras del canesú. Dos serán referidas a las vistas del canesú.

- Para hacer los pliegues al frente (1) y a la espalda (2), en el EXTERIOR, doble a lo largo de las líneas continuas. Lleve los dobles a las líneas entrecortadas; sujete con alfileres. Para hacer el pliegue frontal central, lleve el doblez al frente central. Hilvane a través del borde no terminado.
- HAGA PUNTADA DE SOSTEN** al borde del escote frontal y al borde del escote trasero del canesú (3).
- Cosa la costura trasera central, de las secciones traseras del canesú y de la vista trasera del canesú, desde el borde inferior al punto grande. Retroceda la puntada y cosa en el punto.
- DERECHO CON DERECHO**, sujete con alfileres la parte trasera del canesú al frente, en las costuras de los hombros, casando las muescas. Hilvane.
- Con los REVECES hacia arriba, sujete con alfileres la vista trasera del canesú, al frente en las costuras de los hombros. Cosa los bordes de los hombros, a través de todos los grosores.
- Una la parte trasera del canesú y la vista de la parte trasera del canesú, a lo largo de los bordes abiertos, casando las costuras. Cosa desde el borde del escote y hasta el punto grande, deteniendo la puntada en el punto. **HAGA PUNTADA OCULTA** a la vista.
- DERECHO CON DERECHO**, cosa la parte trasera del canesú, al borde superior de la espalda, casando los centros y las muescas, manteniendo libre la vista. Planche la costura hacia el canesú.
- Planche un doblez de 1/2" (1.3cm), sobre el borde inferior de la vista. Sujete con alfileres el borde doblado de la vista sobre la costura, colocando los alfileres en el EXTERIOR.
- En el EXTERIOR, cosa en la ranura de la costura del canesú, agarrando la vista por debajo. Hilvane conjuntamente los bordes del canesú, a lo largo de los bordes del escote y de la sisa; planche.
- Aplique **ENTRETELA** adhesiva al REVES, de una sección del cuello (4). Haga cortes a la prenda, para hacerle puntada de sostén a lo largo de las curvas. **DERECHO CON DERECHO**, sujete con alfileres el cuello al borde del escote, casando el frente central y colocando, los puntos pequeños en las costuras de los hombros. (Los extremos del cuello se extienden a 5/8" (1.5cm), más allá de la parte trasera de la prenda). Cosa; recorte la costura a **DIFERENTES NIVELES**. Planche la costura hacia el cuello.
- Planche un doblez de 1/2" (1.3cm), sobre el borde con muescas de la vista del cuello. **DERECHO CON DERECHO**, sujete con alfileres la vista del cuello al cuello. Cosa a través de los extremos y el borde del escote. Recorte la costura a **DIFERENTES NIVELES**. **HAGA PUNTADA OCULTA** a la vista del cuello, hasta donde se considere posible.
- Voltee la vista del cuello al INTERIOR; planche. Sujete con alfileres el borde doblado de la vista sobre la costura, colocando los alfileres en el EXTERIOR. En el EXTERIOR, cosa en la ranura de la costura del cuello, agarrando la vista por debajo.
- Sujete con alfileres el frente a la espalda en las costuras laterales. Cosa.
- HAGA PUNTADA FRUNCIDA** a la parte superior de la manga (5), entre las muescas. Cosa la costura de debajo de los brazos. **PLANCHE**.
- Cosa los extremos del volante de la manga (6). **PLANCHE**. Para hacer un dobladillo muy angosto sobre el borde inferior, planche un doblez de 1/4" (6mm) sobre el borde inferior. Cosa cerca del borde doblado. Recorte cerca de la puntada. Planche otros doblez a 1/8" (3mm) y cosa de nuevo.
- DERECHO CON DERECHO**, sujete con alfileres el volante al borde inferior de la manga, casando las costuras. Cosa. Planche la costura hacia el volante.
- Voltee la manga al lado DERECHO. Sostenga la prenda al REVES con la sisa hacia usted. **DERECHO CON DERECHO**, sujete con alfileres la manga al borde de la sisa, con el punto pequeño central en la costura de los hombros, casando la costura de debajo de los brazos, las muescas y los puntos pequeños restantes. Hale de las costuras fruncidas para ajustarlas. Para distribuir uniformemente la amplitud, deslice la tela a lo largo de los hilos de la bobina, hasta que no haya arrugas o pliegues en la línea de la costura. Hilvane. Cosa. Cosa de nuevo a 1/8" (3mm) de la puntada previa. Recorte la costura por debajo de las muescas cerca de la puntada. Planche únicamente el margen de la costura, disminuyendo de esta manera la amplitud.
- Planche hacia arriba el dobladillo, sobre el borde inferior de la prenda. Para formar un dobladillo angosto, doble hacia adentro el borde no terminado hasta el doblez; planche. Cosa el dobladillo en su lugar.
- Cosa un botón al borde del cuello en el punto pequeño. Haga una presilla de hilo, en el lado puesto como se muestra.

## PANTALONES B

- Para hacer las pinzas en el frente (7) y en la parte trasera (8), **DERECHO CON DERECHO**, lleve juntas las líneas entrecortadas, casando los puntos pequeños. Cosa a lo largo de las líneas entrecortadas, desde el extremo ancho hasta la punta. Planche la pinza hacia el centro.
  - Cosa el frente a la parte trasera, en la costura interior de la pierna, casando las muescas, estirando hacia atrás para ajustar. Cosa la costura lateral **DERECHA**, desde el borde superior hasta el punto grande. Retroceda la puntada y cosa en el punto. Cosa la costura lateral **IZQUIERDA**, a 3" (7.5cm) por debajo de la muesca y hasta el punto grande. Retroceda la puntada y cosa. **PLANCHE**.
- NOTA:** Cosa la cremallera de manera invisible, usando un pie para cremallera invisible. Antes de comenzar, asegúrese de alinear arriba la aguja con el centro del pie para cremallera invisible, o usted podrá romper la aguja. Cuando las bobinas están a la IZQUIERDA del borde no terminado, use la ranura IZQUIERDA y cuando las bobinas estén al DERECHO del borde no terminado, use la ranura DERECHA.
- Abra la cremallera y planche la cinta plana en el REVES desenrollando las bobinas. No planche las bobinas (Use plancha tibia). En el EXTERIOR, sujete con alfileres el lado **DERECHO** de la cinta de la cremallera, con la cara hacia abajo, sobre el lado **DERECHO** de la abertura de la cremallera. Mantenga la bobina a lo largo de la línea de la costura, la cinta de la cremallera dentro del margen de la costura y la parte superior de la lengüeta a 3/4" (2cm), por debajo del borde superior, como se muestra. Hilvane a mano a lo largo del centro de la cinta de la cremallera. Coloque el pie para cremallera en la parte superior de la cremallera, con la ranura **DERECHA** del pie sobre la bobina. Cosa a lo largo de la cinta hasta la muesca. Retroceda la puntada y cosa para reforzar.
  - Sujete con alfileres la mitad restante de la cremallera, al lado **IZQUIERDO** de la abertura de la cremallera, de la misma manera. Asegúrese de emparejar los bordes superior e inferior de la prenda. Hilvane a mano a lo largo del centro de la cinta. Coloque el pie para cremallera en la parte superior de la cinta de la cremallera, con la ranura **IZQUIERDA** del pie sobre la bobina. Cosa a lo largo de la cinta hasta la muesca. Retroceda la puntada y cosa para reforzar.
  - Cierre la cremallera y verifique que sea invisible desde el EXTERIOR. Hale de los extremos libres de la cinta de la cremallera, aparte del margen de la costura. Sujete con alfileres conjuntamente la costura lateral **IZQUIERDA**, por debajo de la cremallera. Coloque el prensatelas a la **IZQUIERDA**, así la aguja baja a través de la muesca exterior del pie. Comience cosiendo la costura a 1/4" (6mm), por encima de la puntada más baja y ligeramente a la **IZQUIERDA**. Cosa el resto de la costura, uniendo las puntadas previas. Si lo prefiere, abra los márgenes de cada costura en el extremo de la cremallera y cosa la cinta al margen de la costura.
  - DERECHO CON DERECHO**, inserte una pierna al INTERIOR de la otra.
  - Sujete con alfileres la costura central, casando las costuras interiores de la prenda y las muescas. Cosa. Para reforzar la costura, cosa de nuevo sobre la puntada previa.
  - Aplique **ENTRETELA** adhesiva, a la vista frontal (9) y a la trasera (10). Cosa la vista frontal a la trasera, en la costura lateral **DERECHA**. Para **TERMINAR EL BORDE** inferior, haga puntada de zig-zag o puntada overlock.
  - Abra el borde superior de la abertura de la cremallera, enrollando los dientes de la cremallera, aparte del borde abierto. **DERECHO CON DERECHO**, sujete con alfileres la vista al borde superior de los pantalones, casando las muescas y las costuras laterales **DERECHAS**. Cosa el borde superior. Sujete con alfileres conjuntamente los extremos de la vista y los bordes de los pantalones. Usando un pie para cremallera, cosa a través del extremo de la vista, a 1/2" (1.3cm) del borde no terminado, manteniendo los dientes de la cremallera libres. Recorte la costura a **DIFERENTES NIVELES**. **HAGA PUNTADA OCULTA**.
  - Voltee la vista al INTERIOR; cosa a los pantalones en las costuras.
  - Abra las costuras laterales, por debajo del punto grande. Planche hacia arriba el margen del dobladillo, sobre el borde inferior de los pantalones. Planche un doblez de 1/4" (6mm) sobre el borde no terminado. Cosa cerca del borde doblado. Planche un doblez de 5/8" (1.5cm), sobre los bordes abiertos. Planche un doblez de 1/4" (6mm) sobre el borde no terminado. Cosa, girando la puntada por encima del punto grande.