

1 / 4

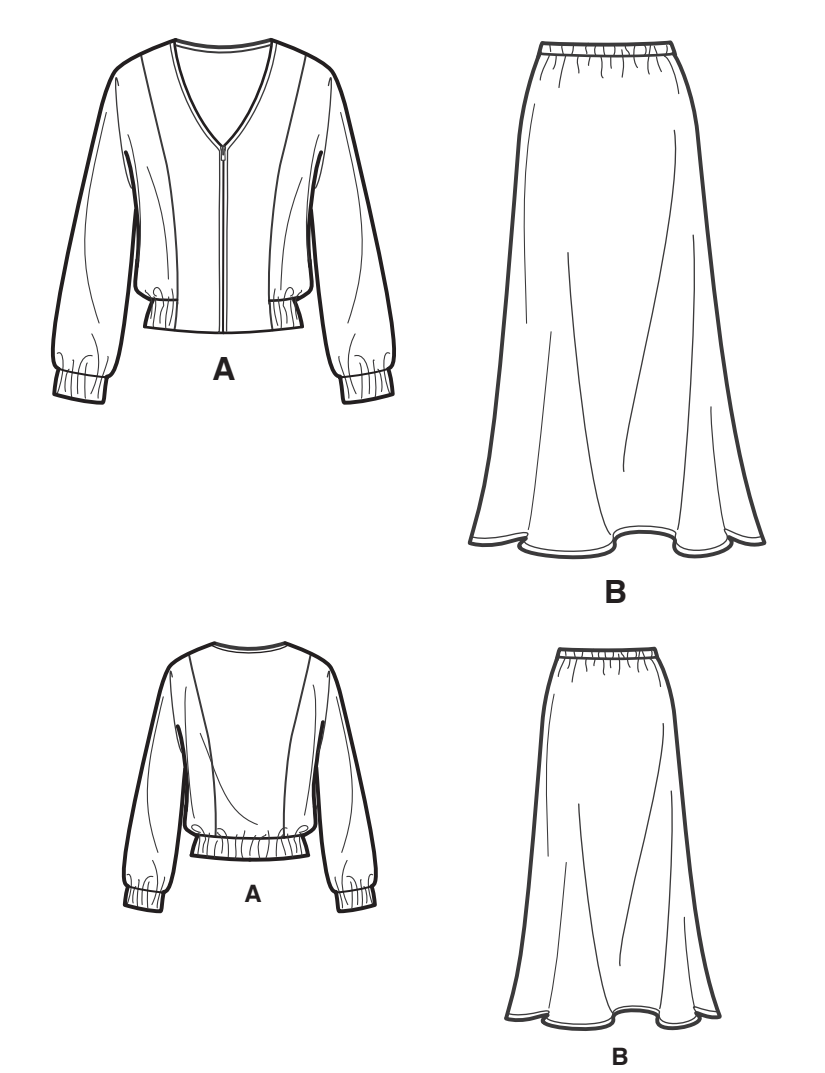
NEWLOOK® N6710

 www.simplicity.com


 info@simplicity.com

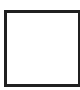
 1-888-588-2700

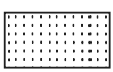
Merci d’avoir acheté ce patron de Simplicity.
Nous avons déployé tous nos efforts pour vous offrir un produit de haute qualité.



Plans de Coupe

 patron côté imprimé sur le dessous

 patron côté imprimé sur le dessus

 Envers du patron

★ VOYEZ REMARQUES SPECIALES POUR LA COUPE

✱

LA POSITION DES PIECES PEUT VARIER
LEGEREMENT SELON VOTRE TAILLE DE PATRON

IMPORTANT: POUR DÉCOUPER LES PIÈCES DE PATRON. COUPEZ LE LONG DE LA LIGNE DE LA TAILLE AMÉRICAINE CORRESPONDANT À VOTRE TAILLE.

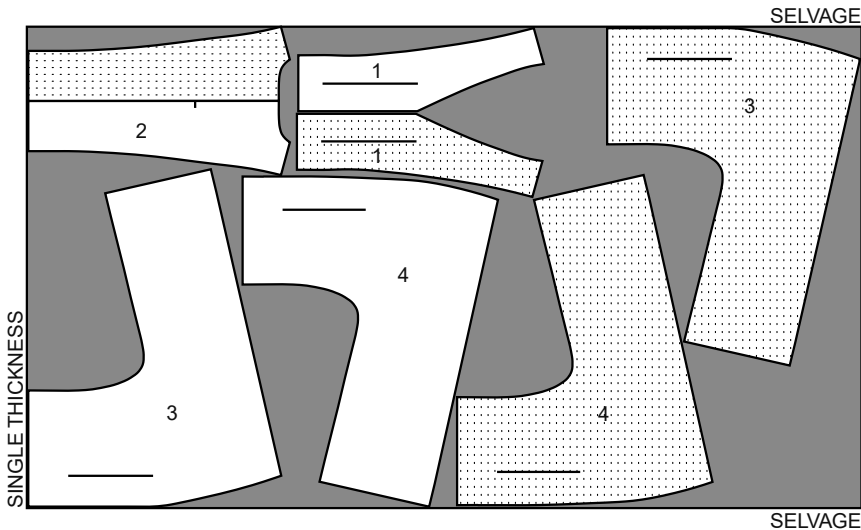
NOTE : POUR LE SIMILI DAIM OU LE SIMILI CUIR, MODIFIEZ LA PIÈCE DE PATRON POUR AJUSTER EXACTEMENT CAR LES ERREURS DE PIQÛRE SERONT VISIBLES. PLACEZ LE PATRON SUR LE TISSU EN SUIVANT LES PLANS DE COUPE. POUR FIXER LE PATRON AU MOMENT DE COUPER, UTILISEZ DES ÉPINGLES À L'INTÉRIEUR DE LA VALEUR DE COUTURE OU UTILISEZ DU RUBAN DE MASQUAGE. COUPEZ AVEC DES CISEAUX ZIGZAG, REPORTEZ TOUTES LES MARQUES AVEC DE LA CRAIE DE TAILLEUR. N'UTILISEZ PAS UNE ROULETTE CAR ELLE LAISSERA DES TROUS DANS LE TISSU.

A VESTE

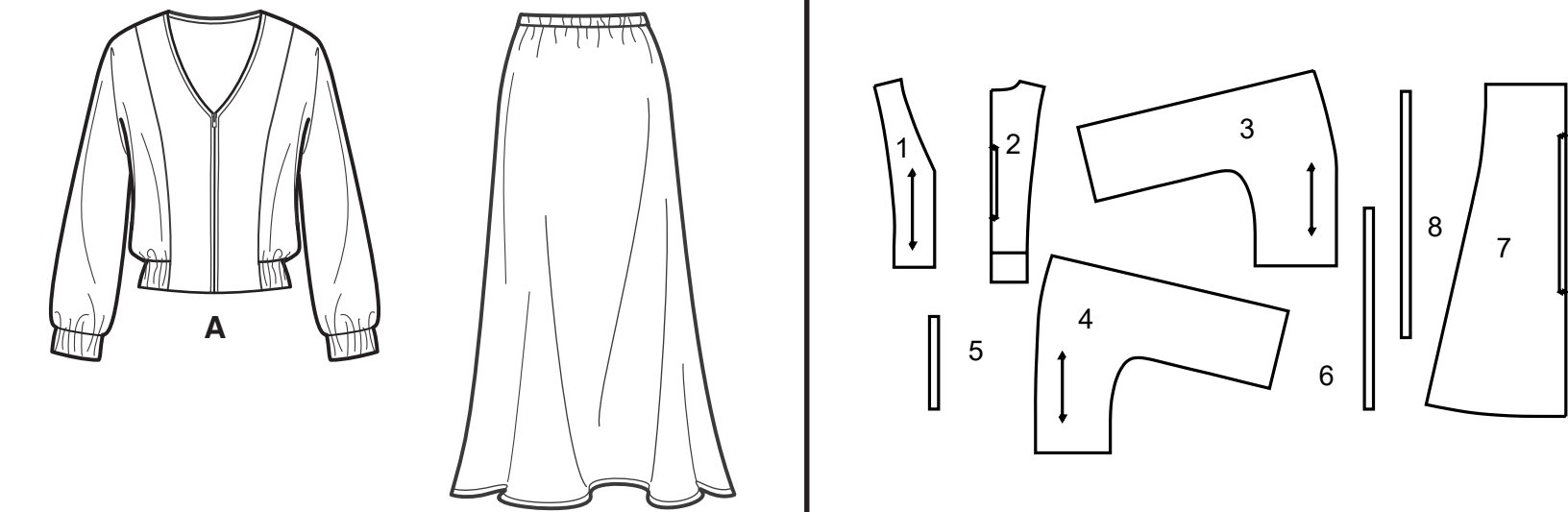
UTILISEZ LES PIÈCES 1 2 3 4

LES PIÈCES 5 6 SONT COUPÉE DANS L'ÉLASTIQUE

44" 45" (115CM)
AVEC SENS

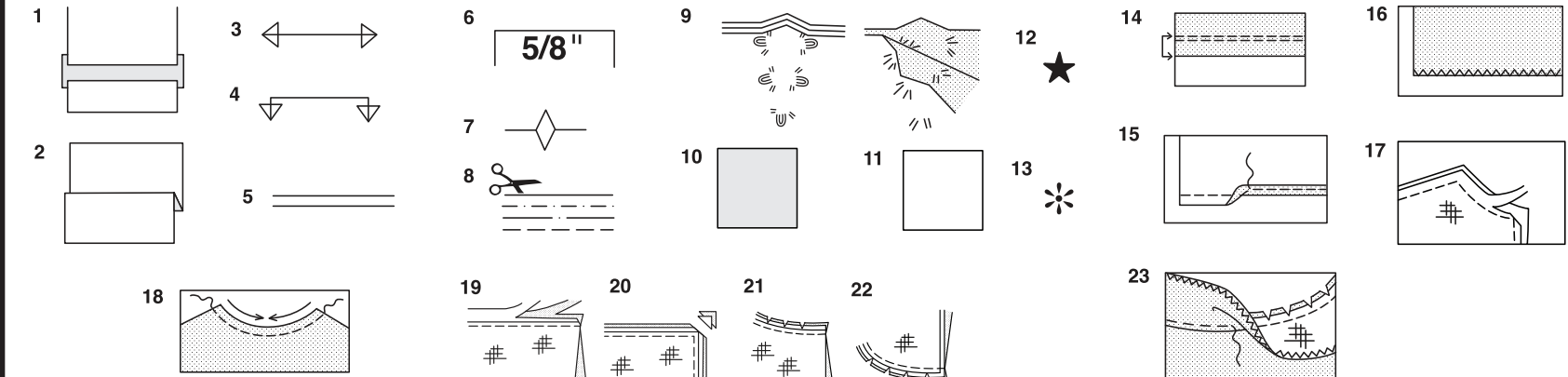


8 PIÈCES DE PATRON



- 1 DEVANT - A
- 2 DOS- A
- 3 CÔTÉ DEVANT - A
- 4 CÔTÉ DOS - A
- 5 GUIDE POUR ÉLASTIQUE DE MANCHE - A
- 6 GUIDE POUR ÉLASTIQUE INFÉRIEUR - A
- 7 DEVANT ET DOS - B
- 8 GUIDE POUR ÉLASTIQUE – B

SELVAGE (S)= LISIÈRE (S)
FOLD= PLIURE
SINGLE THICKNESS= SIMPLE ÉPAISSEUR



Comment Utiliser Votre Patron
Multi-Tailles

D'abord Preparez Votre Patron

Choisissez les pièces de patron selon le modèle que vous voulez faire.

Ce patron est fait aux mesures du corps avec aisance prévue pour le confort et l'élégance. Si vos mesures diffèrent de celles indiquées sur l'enveloppe du patron, ajustez les pièces avant de les placer sur le tissu.

Vérifiez la mesure depuis la base du cou jusqu'à la taille et la longueur de la robe, au bes oin modifiez la pièce. Les lignes pour rallonger et raccourcir sont indiquées.

1. **POUR RALLONGER:** Coupez la pièce entre les lignes tracées et placez le papier au-dessous. Disposez la pièce et épinglez-la sur le patron.
2. **POUR RACCOURCIR:** Pliez le long des lignes tracées pour former un pli mesurant la moitié de la longueur à raccourcir, ex: 1.3cm de large pour raccourcir de 2.5.cm

Marques Du Patron

3. **DROIT FIL:** placez-le à une distance régulière de la lisière ou d'un droit fil.
4. **PLIURE:** placez-la sur la pliure du tissu.
5. **LIGNES POUR RALLONGER OU RACCOURCIR**
6. **VALEUR DE COUTURE:** de 5/8" (1.5cm) sauf indication contraire.
7. **CRANS:** superposez les crans.
8. **LIGNES DE COUPE:** les patrons multi-tailles ont différentes lignes de coupe pour différentes tailles.
9. **POINTS DE TAILLEUR:** Avec du fil double, faites deux points lâches de façon à former une bride traversant le tissu et le patron en laissant dépasser de longs bouts. Coupez la bride pour ôter le patron. Coupez le fil entre les épaisseurs de tissu. Lai ssez les bouts de fil.

Plans de Coupe

Instructions Pour La Coupe

POUR LE TISSU PLIE OU EN DOUBLE EPAISSEUR - Placez le tissu endroit contre endroit et épinglez le patron sur l'envers du tissu.

POUR EPAISSEUR UNIQUE - Epinglez le patron sur l'endroit du tissu.

N.B. - Les pièces de patron doivent être disposées plus près les unes des autres pour le s petites tailles. Faites des entailles dans la ligne de coupe.

AVANT d'ôter le patron du tissu, reportez toutes les marques en faisant des points de tailleur ou en utilisant du papier-calque de couturière.

10. CODE: patron côté imprimé sur le dessus
11. CODE: patron côté imprimé sur le dessous
12. CODE: Coupez toutes les pièces sauf celles qui dépassent au-delà du tissu, puis ouvrez le tissu et sur l'ENDROIT du tissu, coupez dans les positions indiquées
13. CODE: Pour les plans de coupe avec ou sans sens assurez-vous que le tissu es t placé avec le sens ou les motifs dans la même direction.

Avant d'épingler la pièce de patron sur le tissu, repassez-la a sec avec un fer chaud pour ôter les plis

Instructions De Couture

| Code | Endroit | Envers | Entoilage | Doublure |
|------|---------|--------|-----------|----------|
|------|---------|--------|-----------|----------|

Cousez le vêtement en suivant les **Instructions de Couture.**

EPINGLEZ ou bâtissez les coutures en superposant les crans.

PIQUEZ en coutures de 5/8" (1.5cm) sauf indication contraire

OUVREZ LES COUTURES AU FER, sauf indication contraire, en crantant au besoin de façon que les coutures soient bien plates.

14. POUR SOUTENIR ou FRONCER- Relâchez légèrement la tension de l'aiguille. L'ENDROIT vers vous, piquez à longs points à 5/8" (1.5cm) du bord coupé. Repiquez à 1/4" (6mm) dans la valeur de couture.

FINITON DU BORD - Finissez les bords non finis des coutures, ourlets et parement ures en utilisant l'une des méthodes suivantes:

15. Piquez à 1/4" (6mm) du bord, rentrez le long de la piqûre et piquez.

16. Piquez les bords non finis à point zig-zag ou overlock.

17. ENTOILAGE - Epinglez l'entoilage sur l'ENVERS du tissu. Biaisiez les coins qui seront pris dans les coutures. Faites un bâti-machine à 1/2" (1.3cm) du bord coupé (paraissant seulement sur la première illustration). Recoupez l'entoilage tout près du bâti. Pour l'entoilage THERMOCOLLANT, suivez les indications du fabricant.

18. PIQURE DE SOUTIEN - Piquez à 1/2" (1.3cm) du bord coupé dans la direction des flèches (paraissant sur le premier croquis seulement).

COUPE EN DEGRADE - Recoupez les valeurs de couture en dégradé.

19. Recoupez les coutures fermées.

20. Biaisiez les coins

21. Crantez les angles

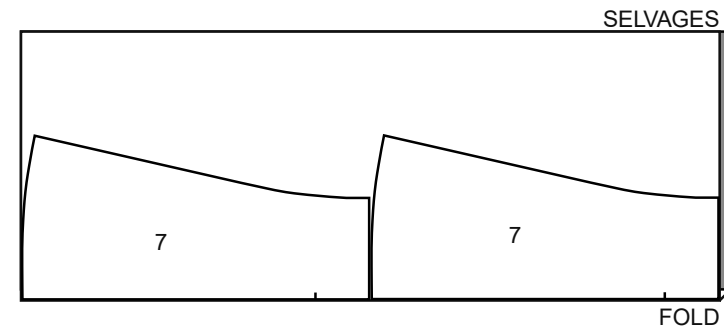
22. Crantez les courbes

23. SOUS-PIQUEZ - Repassez la parementure en dehors du vêtement; repassez la couture vers la parementure. Avec la parementure vers vous, sous-piquez tout près de la couture à travers la parementure et les valeurs de

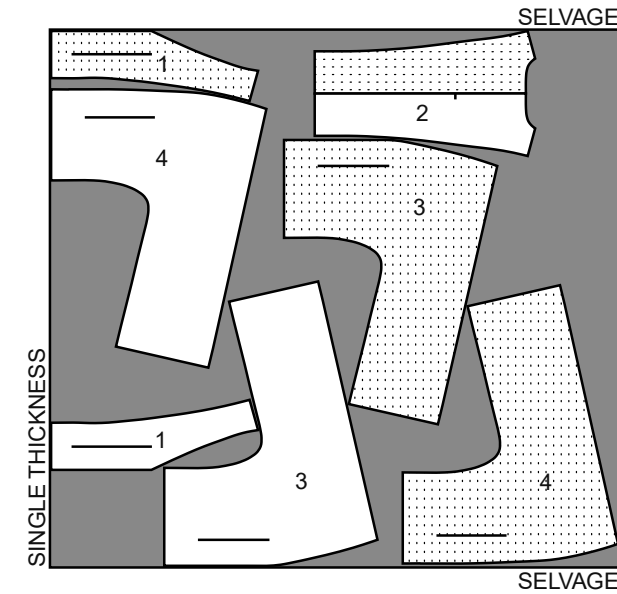
B JUPE - TOUS LES MODÈLES SONT
CRÉÉS POUR DES TRICOTS
EXTENSIBLES SEULEMENT

UTILISEZ LA PIÈCE 7
LA PIÈCE 8 EST COUPÉE DANS L'ÉLASTIQUE

58" 60" (150CM)
AVEC SENS



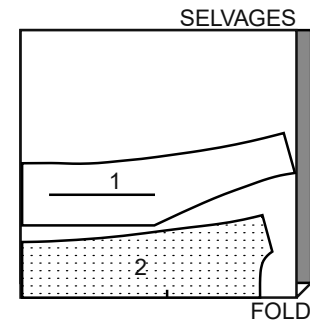
58" 60" (150CM)
AVEC SENS



DOUBLURE

UTILISEZ LES PIÈCES 1 2

44" 45" (115CM)
SANS SENS



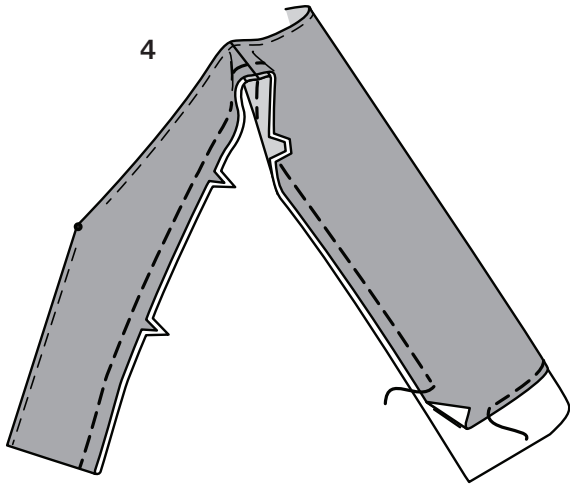
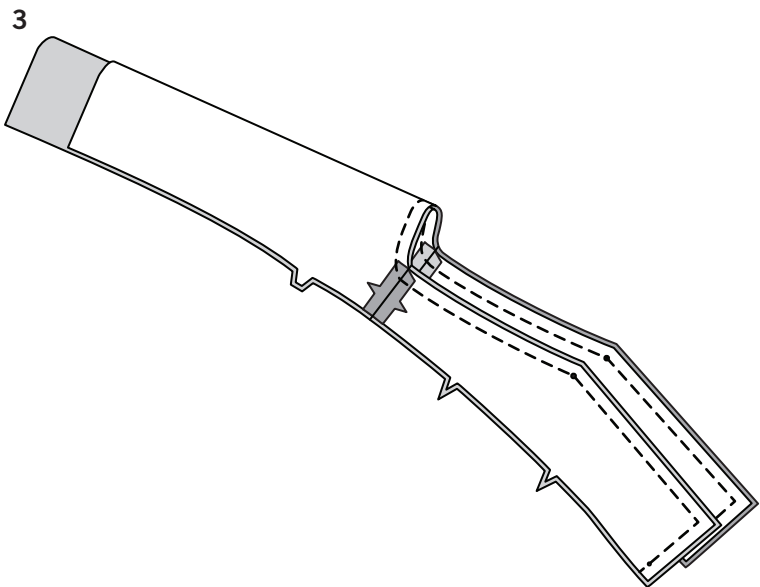
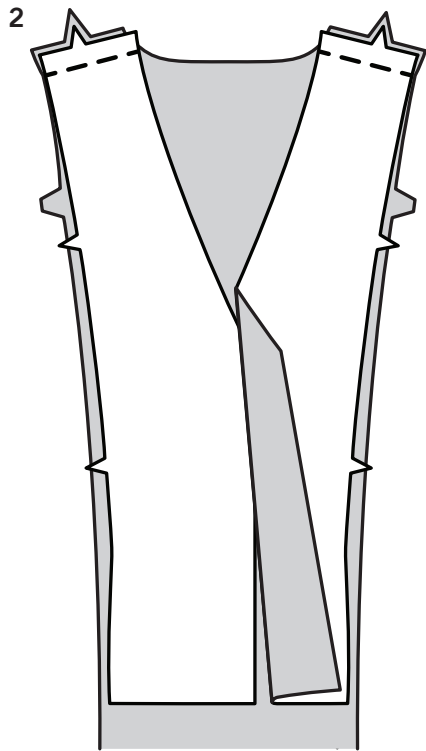
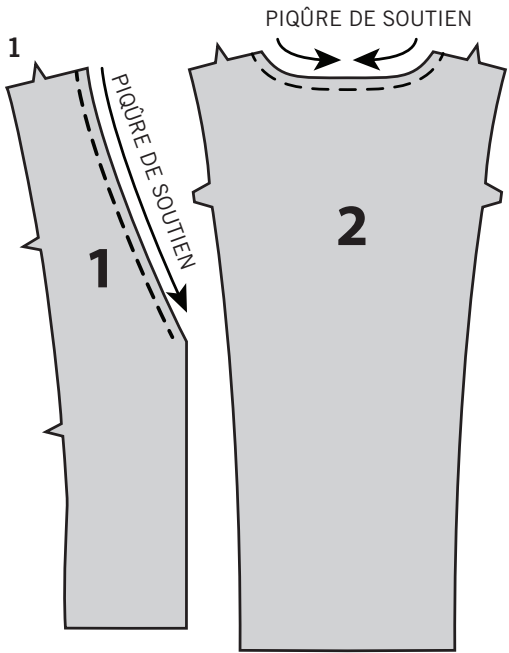
LES PIÈCES DU PATRON SERONT IDENTIFIÉES PAR DES NUMÉROS LA PREMIÈRE FOIS QU'ELLES SERONT UTILISÉES.
PIQUEZ LES COUTURES ENDROIT CONTRE ENDROIT, SAUF INDIQUÉ DIFFÉREMMENT.

VESTE A

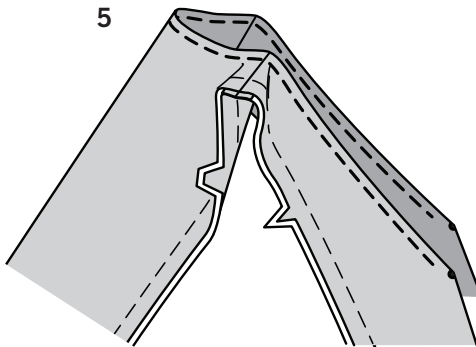
1. Faites une **PIQURE DE SOUTIEN** sur les bords de l'encolure du devant (1) et du dos (2).

2. ENDROIT CONTRE ENDROIT, piquez le devant et le dos sur les coutures d'épaule. **PRESSEZ.**

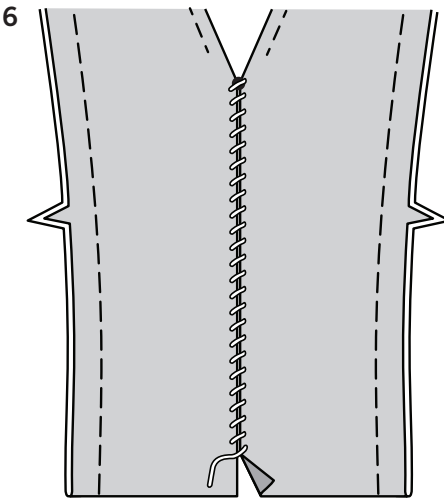
3. Piquez la doublure devant et la doublure dos sur les épaules. **PRESSEZ.**
Epinglez la doublure sur le devant et le dos. Piquez le long du devant, du bord de l'encolure et du bord inférieur du devant, en pivotant avec l'aiguille piquée dans le tissu sur les coins. **COUPEZ** les valeurs de couture en dégradé.



4. Retournez à l'endroit. **SOUS-PIQUEZ** jusqu'à 2.5 cm du grand pois. Bâissez à la main sur les côtés et le long du bord inférieur de la doublure dos.

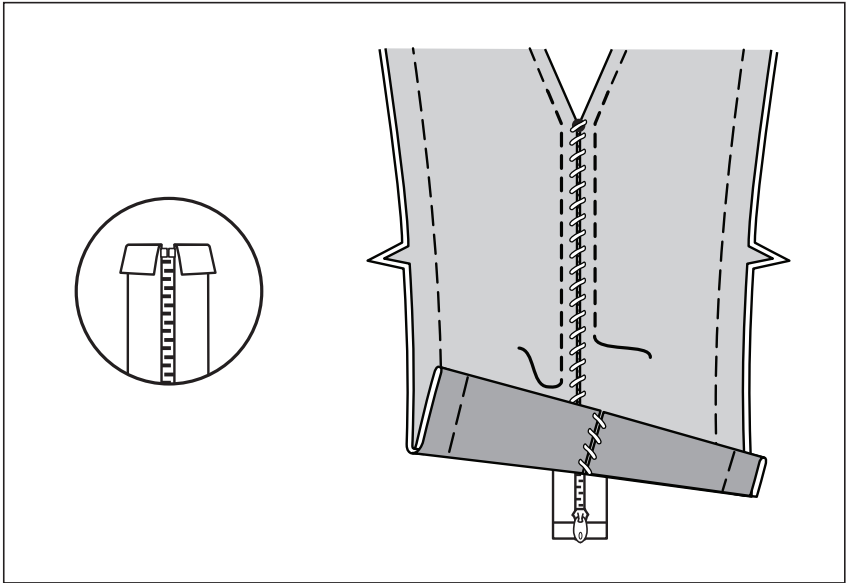


5. Sur l'ENDROIT, **SURPIQUEZ** à 1 cm du bord de l'encolure jusqu'à 2.5 cm du grand pois.

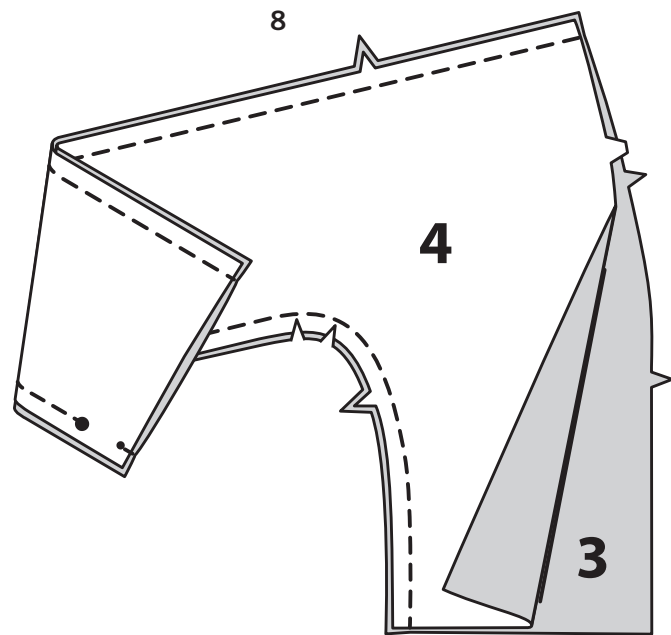


6. Posez le vêtement à plat, en faisant coïncider les grands pois et ayant les bords inférieurs au même niveau. **SURFILEZ** lâchement les bords du milieu devant ensemble.
ASTUCE – pour le simili daim ou le simili cuir, utilisez du ruban pour fixer les bords du devant ensemble. D'abord essayez le ruban sur un morceau de tissu, pour éviter de laisser des résidus.

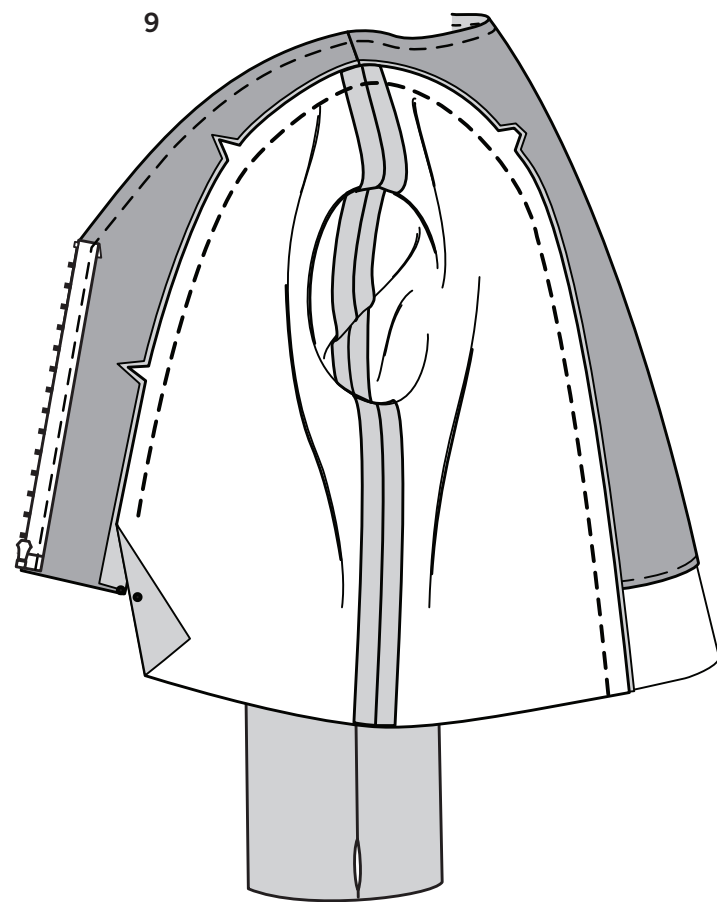
7



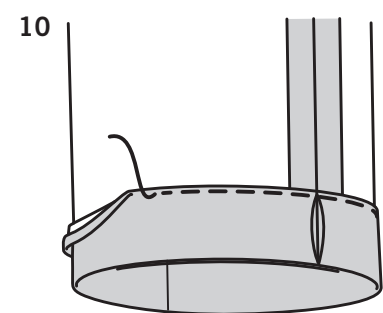
7. Rentrez les bords supérieurs du ruban de la fermeture. Centrez la fermeture fermée sous les bords du devant, ayant les bords retournés de la fermeture sur les grands pois. Bâissez. En commençant sur la piqûre de l'encolure précédente, piquez à 1 cm du milieu devant, en prenant le ruban de la fermeture par-dessous. Enlevez le point de surjet.



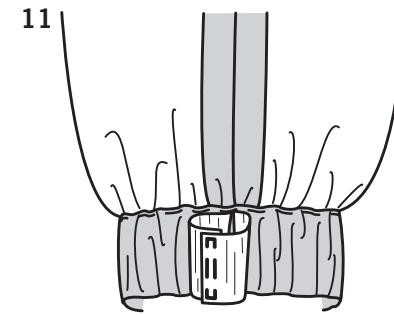
- 8.** Piquez le côté devant (3) et le côté dos (4) sur les épaules et les coutures de dessous de bras, en laissant une ouverture entre le petit pois et le grand pois sur les coutures de dessous de bras. Crantez les courbes. **PRESSEZ.**



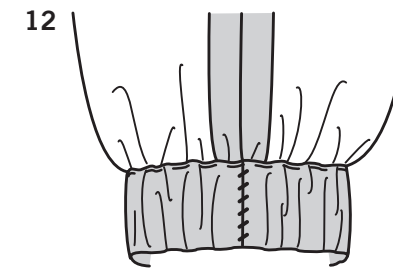
- 9.** Epinglez les pièces du côté sur les pièces du devant et dos de la veste, en faisant coïncider les coutures d'épaule ; les petits pois sur la couture du côté devant et ayant les bords du dos inférieurs au même niveau. Piquez jusqu'à 7.5 cm des petits pois. Pressez les coutures à l'opposé des pièces du côté.



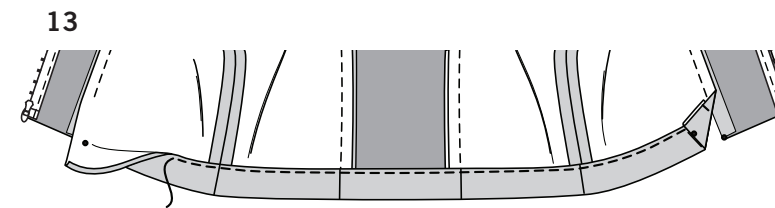
- 10.** Pour faire la coulisse sur le bord inférieur de la manche, pressez l'ourlet vers l'INTERIEUR sur la ligne de pliure. Rentrez au fer 6 mm sur le bord non fini. Piquez près du bord intérieur de la coulisse.



- 11.** Coupez un morceau d'élastique de la longueur du guide (5). Enfilez l'élastique dans la coulisse. Piquez solidement les extrémités de l'élastique ensemble.

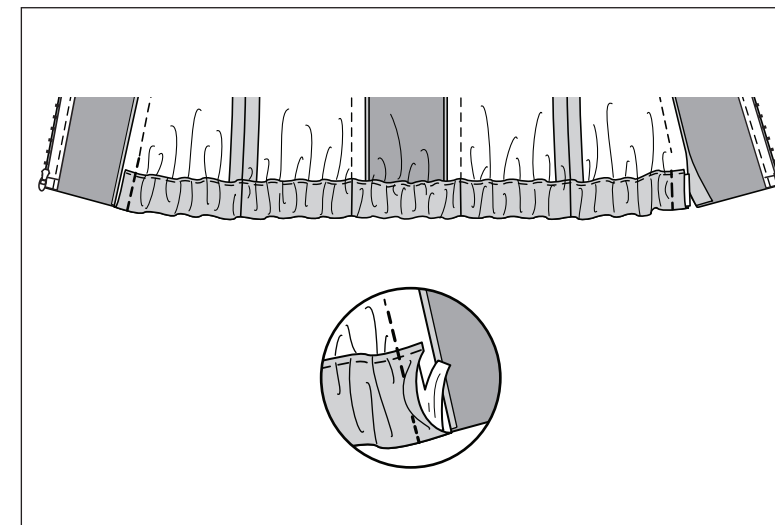


- 12.** Cousez l'ouverture fermée.



- 13.** Pour faire la coulisse inférieure, pressez l'ourlet vers l'INTERIEUR sur la ligne de pliure. Rentrez au fer 6 mm sur le bord non fini. Piquez près du bord intérieur de la coulisse.

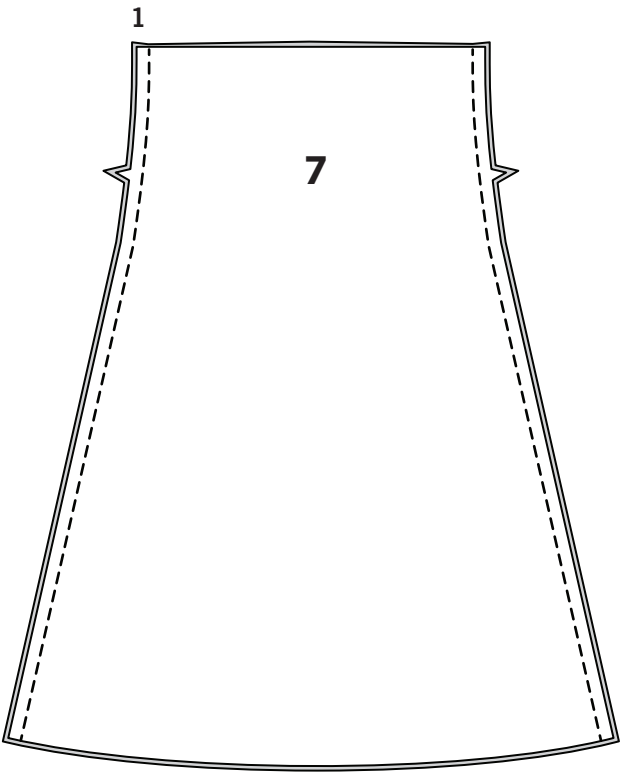
14



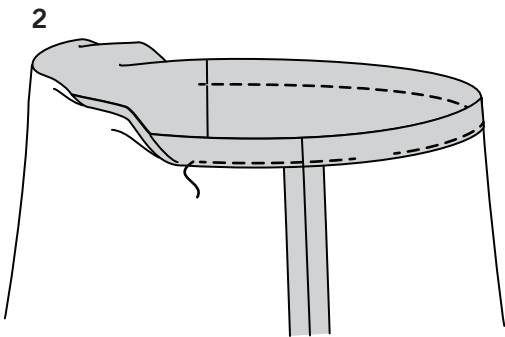
- 14.** Coupez un morceau d'élastique de la longueur de la pièce de l'élastique (6). Enfilez l'élastique dans la coulisse, ayant les extrémités au même niveau que le bord non fini du côté devant. Bâissez à travers les extrémités de la coulisse, en prenant l'élastique. Piquez le reste de la couture latérale du devant. Egalisez l'excédent d'élastique. **FINISSEZ LE BORD.**

JUPE

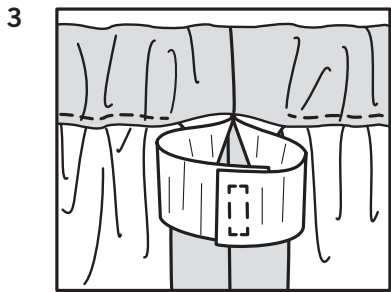
***NOTE :** La jupe est portée 2.5 cm au-dessous de la taille.*



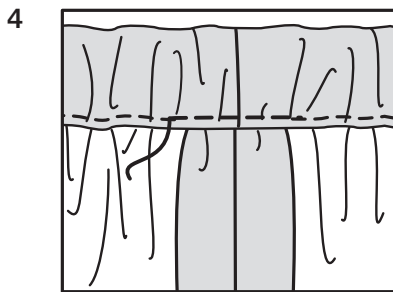
1. Piquez les pièces du devant et dos (7) ensemble sur les coutures latérales, en faisant coïncider les encoches. **PRESSEZ.**



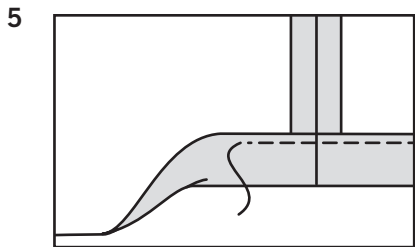
2. Pour faire la coulisse, rentrez 3.2 cm sur le bord supérieur. Rentrez au fer 6 mm sur le bord non fini. Piquez près du bord intérieur de la coulisse, en laissant une ouverture pour enfiler l'élastique.



3. Coupez un morceau d'élastique de 1.5 cm de large de la longueur du guide pour élastique (8).
Enfilez l'élastique dans la coulisse. Superposez les extrémités ; piquez solidement.



4. Piquez l'ouverture fermée.



5. Relevez l'ourlet au fer. Piquez au point droit ou au point zigzag à 6 mm du bord non fini.