

1 / 4

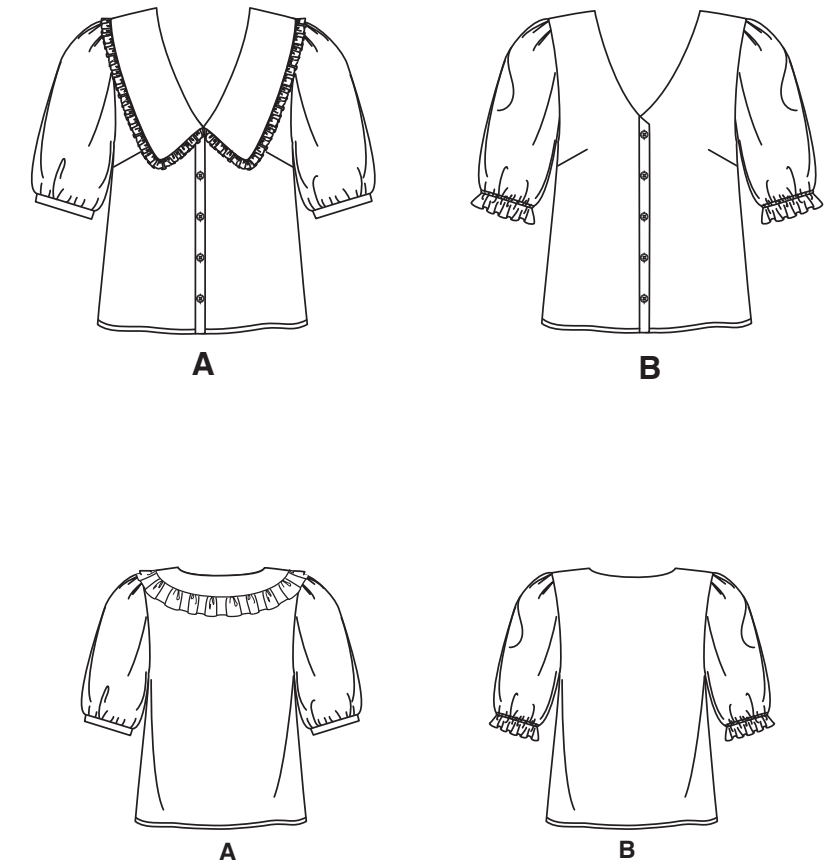
NEWLOOK® N6707

 www.simplicity.com

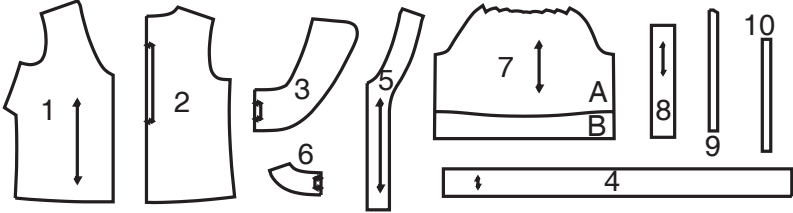
 info@simplicity.com

 1-888-588-2700

Merci d'avoir acheté ce patron de Simplicity.
Nous avons déployé tous nos efforts pour vous offrir un produit de haute qualité.

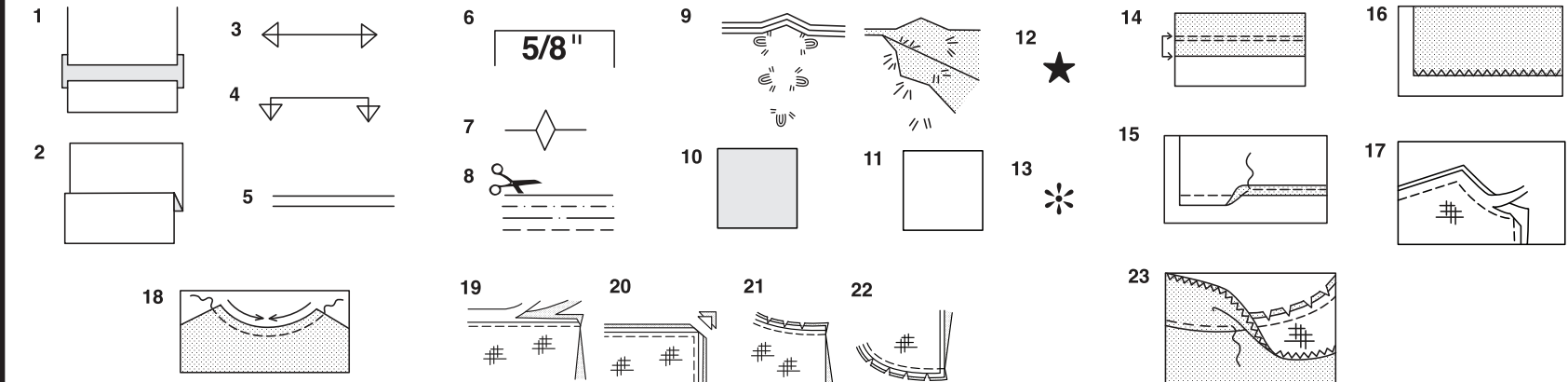


10 PIÈCES DE PATRON



- 1 DEVANT A,B
- 2 DOS A,B
- 3 COL A
- 4 VOLANT DU COL A
- 5 PAREMENTURE DEVANT A,B
- 6 PAREMENTURE DOS A,B
- 7 MANCHE A,B
- 8 BANDE DE MANCHE A
- 9 GUIDE POUR BOUTONNIÈRES A,B
- 10 GUIDE POUR ÉLASTIQUE B

SELVAGE (S)= LISIÈRE (S)
FOLD= PLIURE
SINGLE THICKNESS= SIMPLE ÉPAISSEUR
DOUBLE THICKNESS= DOUBLE ÉPAISSEUR



Comment Utiliser Votre Patron
Multi-Tailles

D'abord Preparez Votre Patron
Choisissez les pièces de patron selon le modèle que vous voulez faire.

Ce patron est fait aux mesures du corps avec aisance prévue pour le confort et l'élégance. Si vos mesures diffèrent de celles indiquées sur l'enveloppe du patron, ajustez les pièces avant de les placer sur le tissu.

Vérifiez la mesure depuis la base du cou jusqu'à la taille et la longueur de la robe, au bes oin modifiez la pièce. Les lignes pour rallonger et raccourcir sont indiquées.

- 1. **POUR RALLONGER:** Coupez la pièce entre les lignes tracées et placez le papier au-dessous. Disposez la pièce et épinglez-la sur le patron.
- 2. **POUR RACCOURCIR:** Pliez le long des lignes tracées pour former un pli mesurant la moitié de la longueur à raccourcir, ex: 1.3cm de large pour raccourcir de 2.5.cm

Marques Du Patron

- 3. **DROIT FIL:** placez-le à une distance régulière de la lisière ou d'un droit fil.
- 4. **PLIURE:** placez-la sur la pliure du tissu.
- 5. **LIGNES POUR RALLONGER OU RACCOURCIR**
- 6. **VALEUR DE COUTURE:** de 5/8" (1.5cm) sauf indication contraire.
- 7. **CRANS:** superposez les crans.
- 8. **LIGNES DE COUPE:** les patrons multi-tailles ont différentes lignes de coupe pour différentes tailles.
- 9. **POINTS DE TAILLEUR:** Avec du fil double, faites deux points lâches de façon à former une bride traversant le tissu et le patron en laissant dépasser de longs bouts. Coupez la bride pour ôter le patron. Coupez le fil entre les épaisseurs de tissu. Lai ssez les bouts de fil.

Plans de Coupe

Instructions Pour La Coupe

POUR LE TISSU PLIE OU EN DOUBLE EPAISSEUR - Placez le tissu endroit contre endroit et épinglez le patron sur l'envers du tissu.

POUR EPAISSEUR UNIQUE - Epinglez le patron sur l'endroit du tissu.

N.B. - Les pièces de patron doivent être disposées plus près les unes des autres pour le s petites tailles. Faites des entailles dans la ligne de coupe.

AVANT d'ôter le patron du tissu, reportez toutes les marques en faisant des points de tailleur ou en utilisant du papier-calque de couturière.

- 10. CODE: patron côté imprimé sur le dessus
- 11. CODE: patron côté imprimé sur le dessous
- 12. CODE: Coupez toutes les pièces sauf celles qui dépassent au-delà du tissu, puis ouvrez le tissu et sur l'ENDROIT du tissu, coupez dans les positions indiquées
- 13. CODE: Pour les plans de coupe avec ou sans sens assurez-vous que le tissu es t placé avec le sens ou les motifs dans la même direction.

Avant d'épingler la pièce de patron sur le tissu, repassez-la a sec avec un fer chaud pour oter les plis

Instructions De Couture

Code	Endroit	Envers	Entoilage	Doublure
------	---------	--------	-----------	----------

Cousez le vêtement en suivant les **Instructions de Couture.**

EPINGLEZ ou bâtissez les coutures en superposant les crans.

PIQUEZ en coutures de 5/8" (1.5cm) sauf indication contraire

OUVREZ LES COUTURES AU FER, sauf indication contraire, en crantant au besoin de façon que les coutures soient bien plates.

14. POUR SOUTENIR ou FRONCER- Relâchez légèrement la tension de l'aiguille. L'ENDROIT vers vous, piquez à longs points à 5/8" (1.5cm) du bord coupé. Repiquez à 1/4" (6mm) dans la valeur de couture.

FINITON DU BORD - Finissez les bords non finis des coutures, ourlets et parement ures en utilisant l'une des méthodes suivantes:

15. Piquez à 1/4" (6mm) du bord, rentrez le long de la piqûre et piquez.

16. Piquez les bords non finis à point zig-zag ou overlock.

17. ENTOILAGE - Epinglez l'entoilage sur l'ENVERS du tissu. Biaisiez les coins qui seront pris dans les coutures. Faites un bâti-machine à 1/2" (1.3cm) du bord coupé (paraissant seulement sur la première illustration). Recoupez l'entoilage tout près du bâti. Pour l'entoilage THERMOCOLLANT, suivez les indications du fabricant.

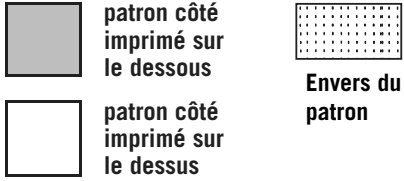
18. PIQURE DE SOUTIEN - Piquez à 1/2" (1.3cm) du bord coupé dans la direction des flèches (paraissant sur le premier croquis seulement).

COUPE EN DEGRADE - Recoupez les valeurs de couture en dégradé.

- 19. Recoupez les coutures fermées.
- 20. Biaisiez les coins
- 21. Crantez les angles
- 22. Crantez les courbes

23. SOUS-PIQUEZ - Repassez la parementure en dehors du vêtement; repassez la couture vers la parementure. Avec la parementure vers vous, sous-piquez tout près de la couture à travers la parementure et les valeurs de

Plans de
Coupe



LA POSITION DES PIECES PEUT VARIER
LEGEREMENT SELON VOTRE TAILLE DE PATRON

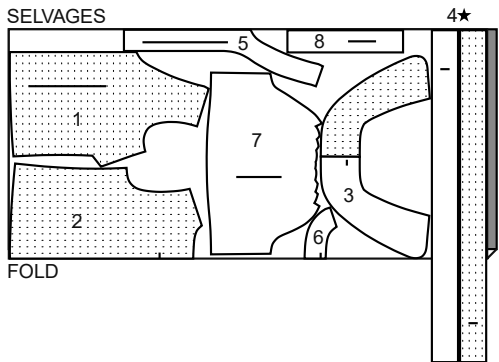
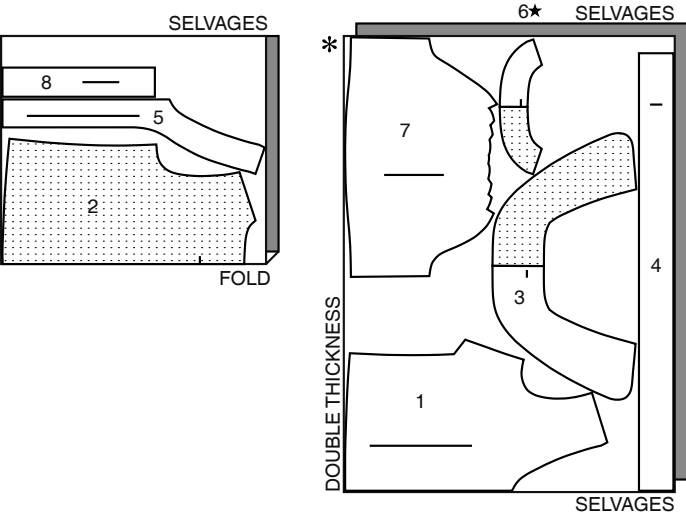
IMPORTANT: POUR DÉCOUPER LES PIÈCES DE PATRON. COUPEZ LE LONG DE LA LIGNE DE LA TAILLE AMÉRICAINA CORRESPONDANT À VOTRE TAILLE.

A HAUT

UTILISEZ LES PIÈCES 1 2 3 4 5 6 7 8

44" 45" (115CM)
AVEC SENS

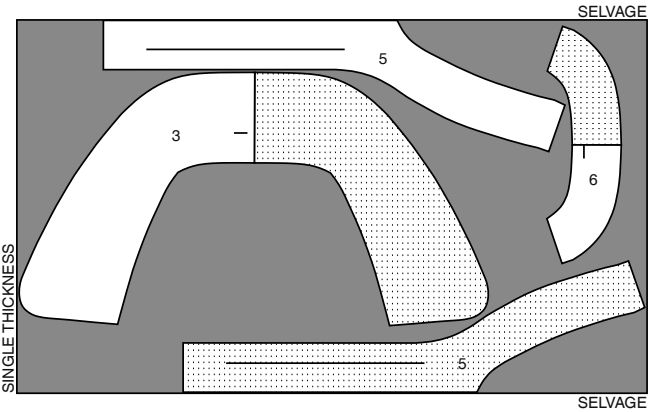
58" 60" (150CM)
AVEC SENS



ENTOILAGE

UTILISEZ LES PIÈCES 3 5 6

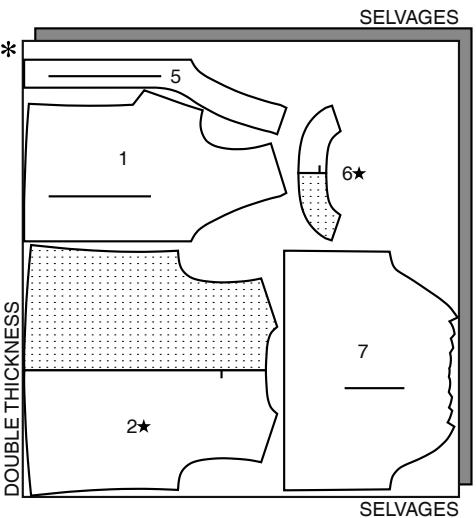
20" À 25" (51CM À 64CM)
THERMOCOLLANT LEGER



B HAUT

UTILISEZ LES PIÈCES 1 2 5 6 7

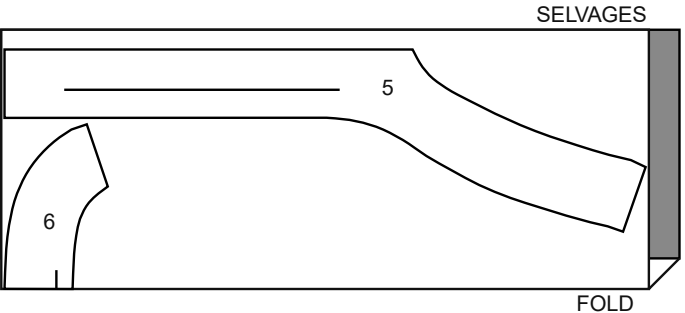
44" 45" (115CM)
AVEC SENS



ENTOILAGE

UTILISEZ LES PIÈCES 5 6

20" À 25" (51CM À 64CM)
THERMOCOLLANT LEGER



LES PIÈCES DU PATRON SERONT IDENTIFIÉES PAR DES NUMÉROS LA PREMIÈRE FOIS QU'ELLES SERONT UTILISÉES.

PIQUEZ LES COUTURES ENDROIT CONTRE ENDROIT, SAUF INDIQUÉ DIFFÉREMMENT.

HAUT A, B

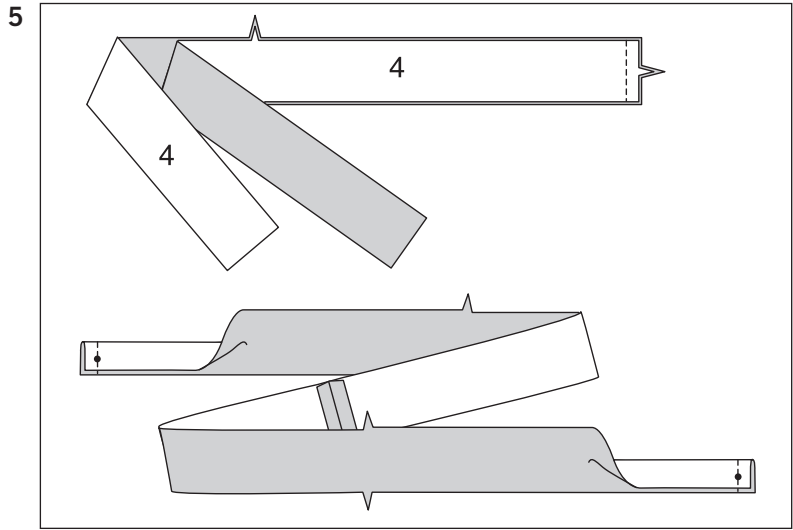
1. Faites une **PIQÛRE DE SOUTIEN** sur le bord de l'encolure des pièces du devant (1) au-dessus du grand pois. Pour faire la pince sur le devant, ENDROIT CONTRE ENDROIT, superposez les lignes pointillées, en faisant coïncider les petits pois. Piquez de l'extrémité la plus large jusqu'à la pointe. Pressez la pince vers le bas.

2. Faites une **PIQÛRE DE SOUTIEN** sur le bord de l'encolure du dos (2).

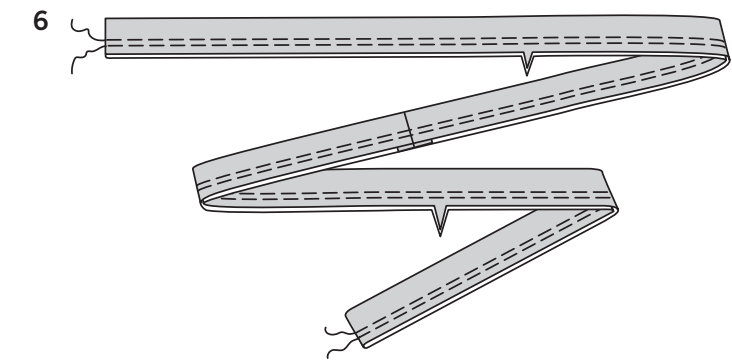
3. Piquez le dos et les pièces du devant sur les épaules et les côtés.

COL A

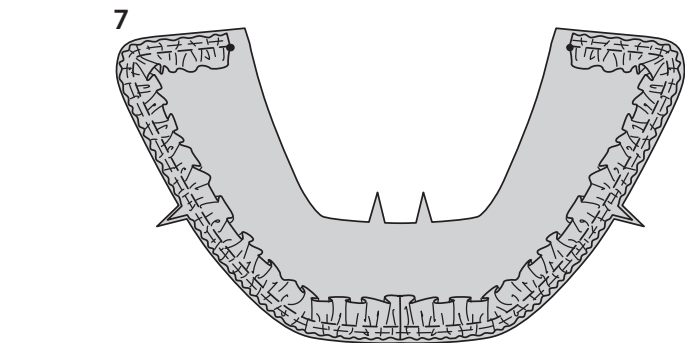
4. Posez l'**ENTOILAGE** sur une pièce du col (3).



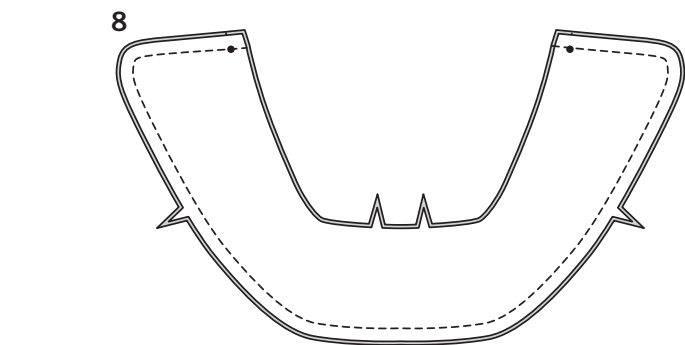
5. Piquez les pièces du volant du col (4) ensemble sur la couture du milieu dos. Pliez le volant du col en deux, dans le sens de la longueur, ENDROIT CONTRE ENDROIT ; piquez les extrémités.



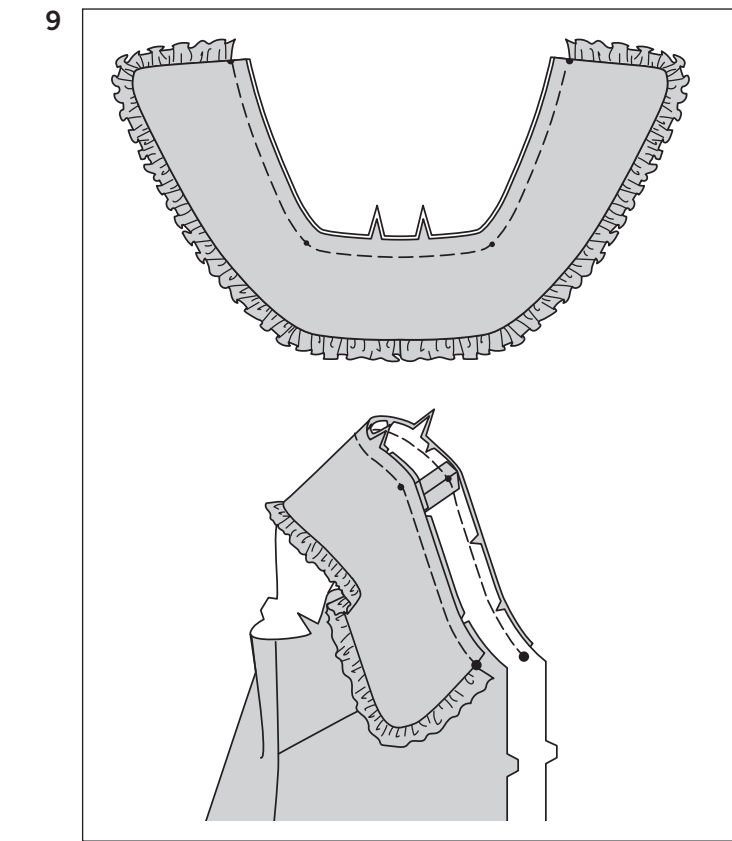
6. Retournez le volant ; pressez. Bâtissez à la machine les bords non finis ensemble. **FRONCEZ** le bord bâti.



7. ENDROIT CONTRE ENDROIT, épinglez le volant sur le bord sans encoche du col, en faisant coïncider le milieu dos, en plaçant les points de fronce intérieurs le long de la ligne de couture entre les grands pois, comme illustré. Tirez sur le fauil pour ajuster. Bâtissez.

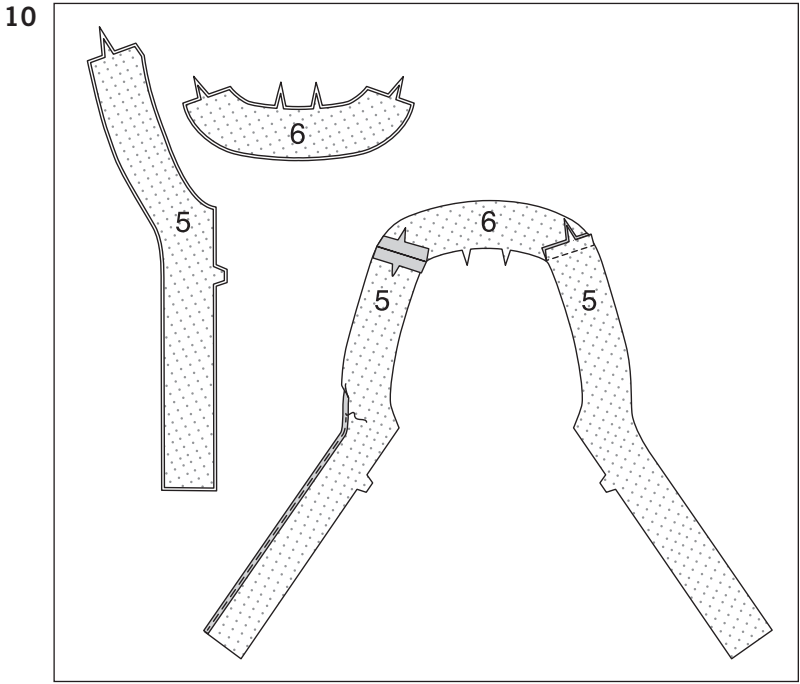


8. ENDROIT CONTRE ENDROIT, piquez la parementure sur le col (par-dessus le volant), en laissant les bords à encoche ouverts

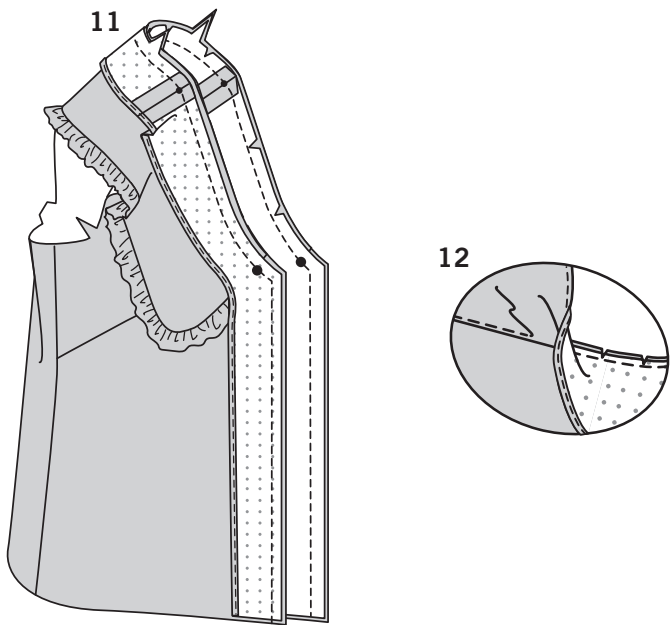


9. Retournez le col; pressez. Bâtissez à la machine les bords non finis ensemble. Crantez le bord de l'encolure du vêtement vers la piqûre de soutien. Sur l'ENDROIT, épinglez le col (côté à parementure) sur le bord de l'encolure, en faisant coïncider les milieux dos et les grands pois, en plaçant les petits pois sur les coutures d'épaule. Bâtissez.

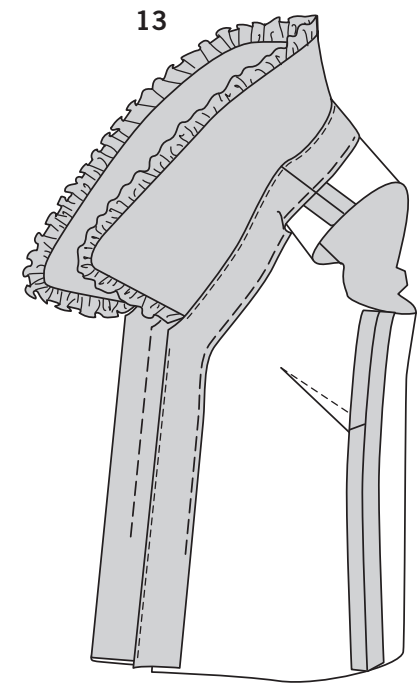
PAREMENTURE A, B



- 10.** Posez l'ENTOILAGE sur les pièces de la parementure devant (5) et de la parementure dos (6). Piquez les coutures d'épaule des pièces de la parementure.
FINISSEZ AU BORD sur le bord extérieur sans encoche de la parementure.



- 11.** ENDROIT CONTRE ENDROIT, épinglez la parementure sur le vêtement, en faisant coïncider les milieux dos et les coutures d'épaule. Piquez les bords du devant et de l'encolure. Egalisez la couture ; crantez les courbes.

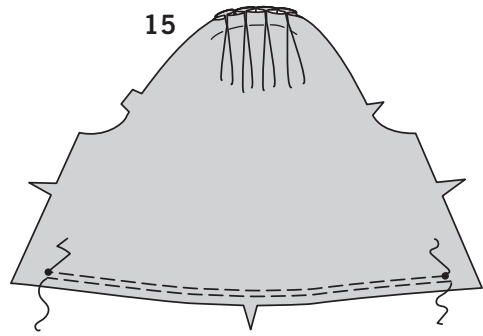
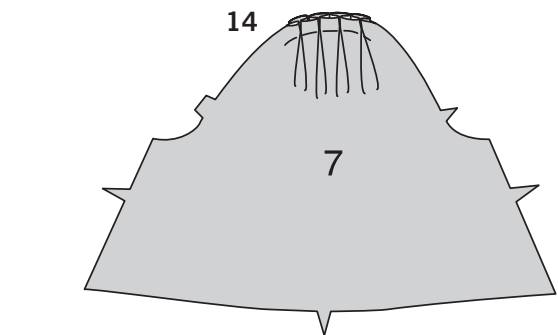


- 12.** SOUS-PIQUEZ la parementure.

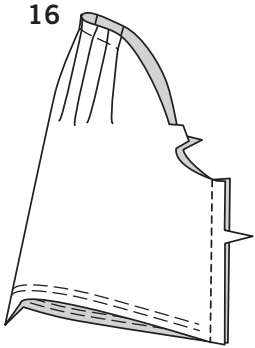
- 13.** Retournez la parementure vers l'INTERIEUR ; pressez. Bâissez les bords de l'encolure et de l'ouverture du devant, à 2.5 cm du bord fini jusqu'à 12.5 cm du bord inférieur.

MANCHE A

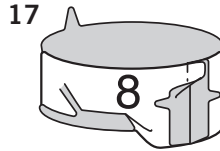
- 14.** Pour former les plis sur l'ENDROIT de la manche (7), pliez sur les lignes continues. Superposez les pliures aux lignes pointillées ; épinglez. Bâissez le bord non fini.



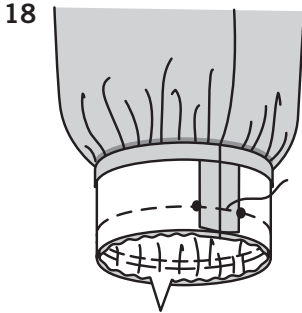
- 15.** FRONCEZ le bord inférieur de la manche entre les grands pois.



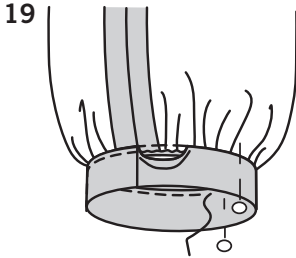
- 16.** Piquez la couture de dessous de bras de la manche.



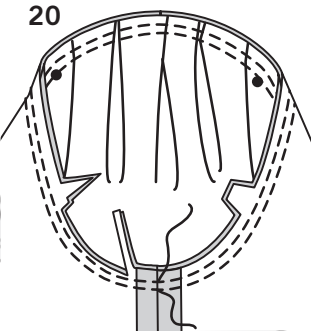
- 17.** Piquez les extrémités à encoche de la bande de manche (8) ensemble. Rentez au fer 1.5 cm sur le bord sans encoche ; coupez à 6 mm.



- 18.** ENDROIT CONTRE ENDROIT, épinglez la bande sur le bord inférieur de la manche, en faisant coïncider les coutures et les grands pois. Tirez sur le fauil pour ajuster. Bâissez. Piquez. COUPEZ la valeur de couture en dégradé. Pressez la couture vers la bande.



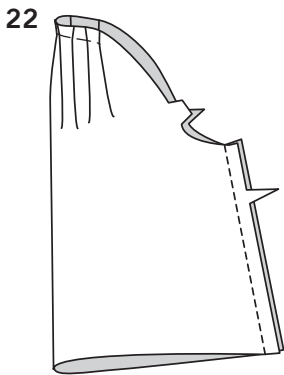
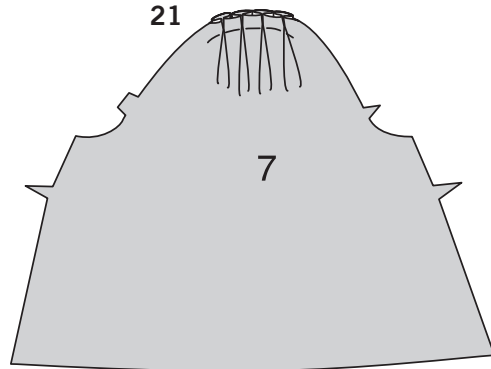
- 19.** Sur l'ENVERS, épinglez le bord pressé de la bande par-dessus la couture, en plaçant les épingles sur l'ENDROIT. Sur l'ENDROIT, piquez la bande près de la couture, en prenant le bord pressé de la bande sur l'ENVERS.



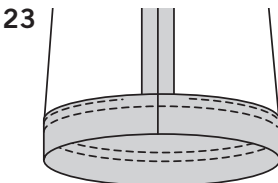
- 20.** ENDROIT CONTRE ENDROIT, épinglez la manche sur le bord de l'emmanchure avec le petit pois du milieu sur la couture d'épaule, en faisant coïncider les coutures de dessous de bras, les encoches et les petits pois restants. Bâissez. Piquez, puis piquez à 3 mm de la première piqûre. Egalisez la couture au-dessous des encoches près de la piqûre. Ne pressez que la valeur de couture, en rétrécissant l'ampleur.

MANCHE B

- 21.** Pour former les plis sur l'ENDROIT de la manche (7), , pliez le long des lignes continues. Superposez les pliures aux lignes pointillées ; épinglez. Bâissez le bord non fini.

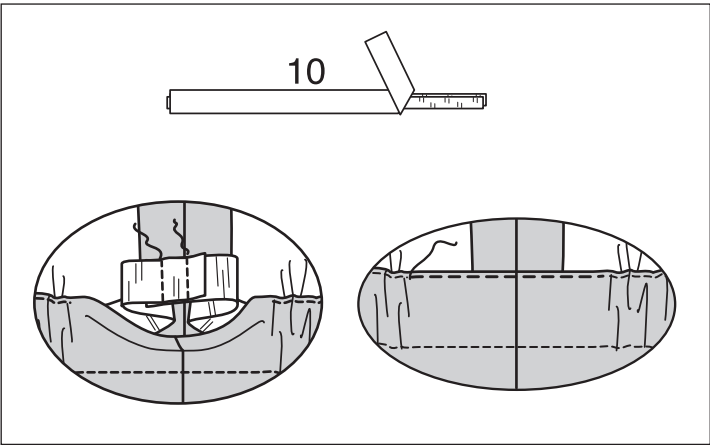


- 22.** Piquez la couture de dessous de bras de la manche.



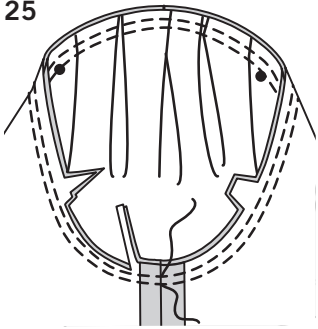
- 23.** FINISSEZ AU BORD sur le bord inférieur de la manche. Pour former la coulisse de l'élastique, pressez le bord inférieur de la manche vers l'INTERIEUR le long de la ligne de pliure. Piquez près du bord fini, en laissant une ouverture pour enfiler l'élastique, puis piquez à 1 cm de la première piqûre.

24



24. Coupez deux morceaux d'élastique de la longueur du guide pour élastique (10). Enfilez l'élastique dans la coulisse. Superposez les extrémités et fixez-les avec une épingle de sûreté. Essayez ; ajustez si nécessaire. Piquez solidement les extrémités de l'élastique. Piquez l'ouverture de la coulisse, en étirant l'élastique au fur et à mesure.

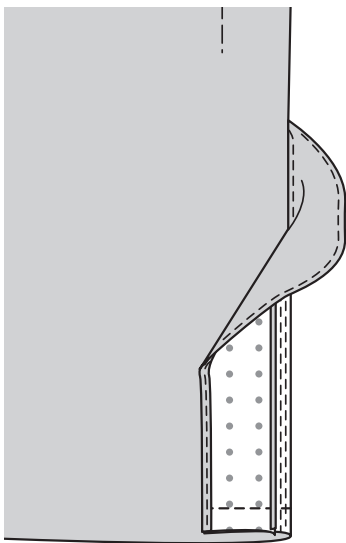
25



25. ENDROIT CONTRE ENDROIT, épinglez la manche sur le bord de l'emmanchure avec le petit pois du milieu sur la couture d'épaule, en faisant coïncider les coutures de dessous de bras, les encoches et les petits pois restants. Bâissez. Piquez, puis piquez à 3 mm de la première piqûre. Coupez la couture au-dessous des encoches près de la piqûre. Ne pressez que la valeur de couture, en rétrécissant l'ampleur.

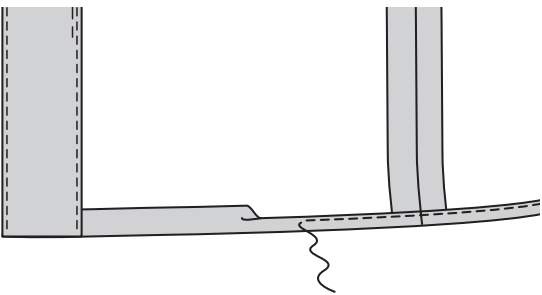
CONTINUEZ COMME SUIT POUR LE MODÈLES A, B

26



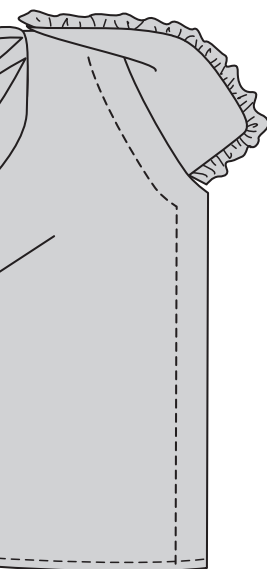
26. Retournez la parementure à l'ENDROIT. Piquez à 1.5 cm du bord inférieur de la parementure. Coupez la parementure près de la piqûre. Coupez le vêtement jusqu'à 1.5 cm du bord intérieur de la parementure.

27

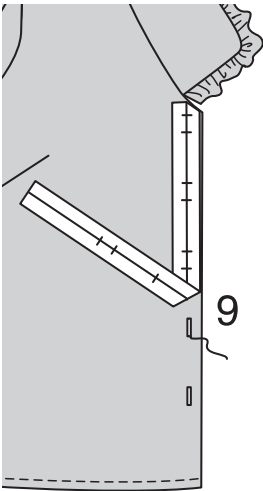


27. Retournez la parementure vers l'INTERIEUR, en relevant l'ourlet au fer. Pour former un ourlet étroit, pliez le bord non fini de façon jusqu'à ce qu'il rejoigne le pli. Pressez. Piquez l'ourlet en place en commençant sur le bord de l'ouverture.

28



29



28. FACULTATIF: SURPIQUEZ l'ouverture du devant en place sur le faufil.

29. Pour marquer les boutonnères sur le devant DROIT, placez le guide pour boutonnère (9) le long du bord fini du vêtement, en faisant coïncider les milieux, comme illustré. Reportez les marques de boutonnère sur le vêtement. Faites les boutonnères sur les marques. Superposez le devant DROIT au GAUCHE, en faisant coïncider les milieux. Cousez les boutons sous les boutonnères.