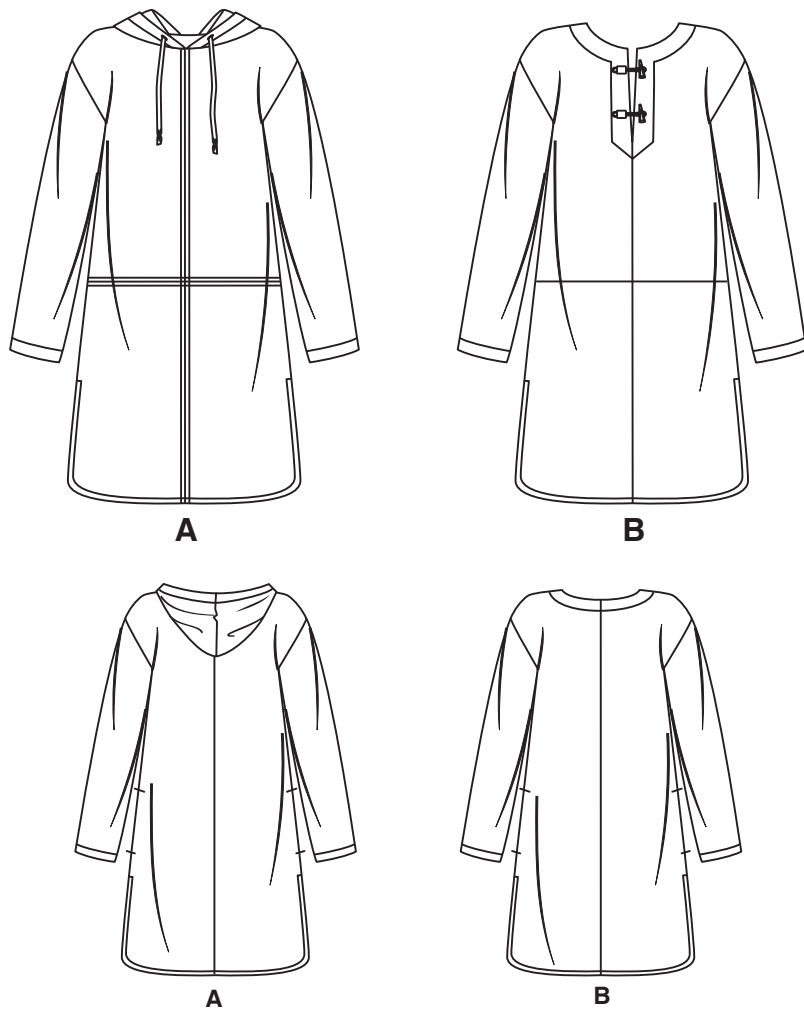


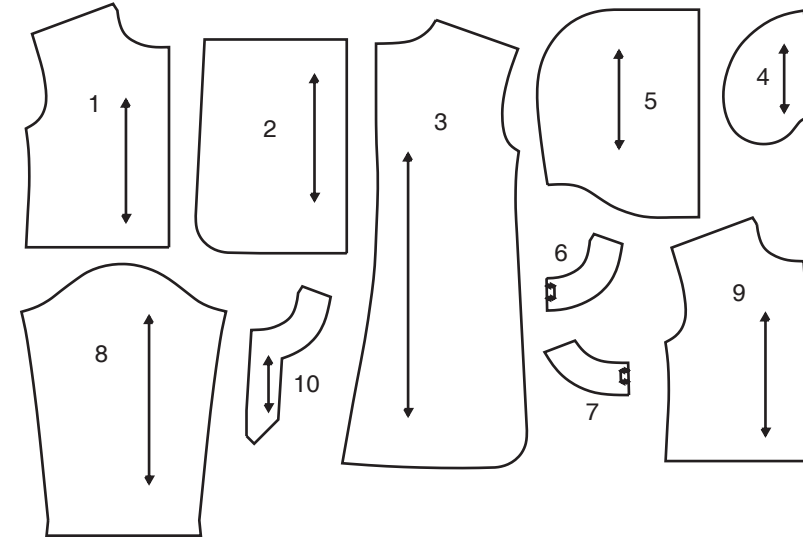
1 / 4
NEWLOOK® N6706

www.simplicity.com info@simplicity.com 1-888-588-2700

Merci d'avoir acheté ce patron de Simplicity. Nous avons déployé tous nos efforts pour vous offrir un produit de haute qualité.

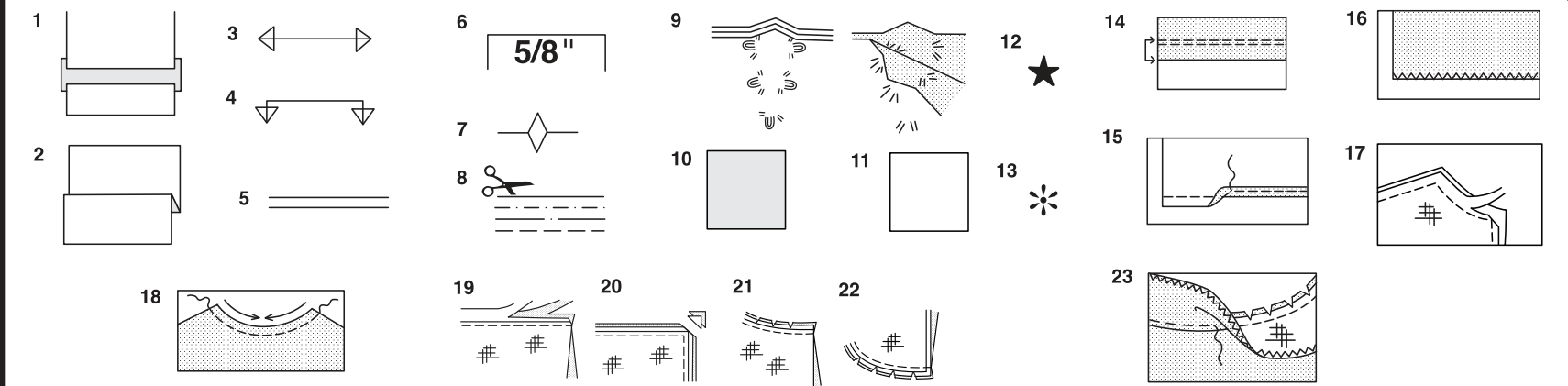


10 PIÈCES DE PATRON



- 1 DEVANT SUPÉRIEUR - A
- 2 DEVANT INFÉRIEUR - A,B
- 3 DOS - A,B
- 4 POCHE - A,B
- 5 CAPUCHE - A
- 6 PAREMENTURE DEVANT - A
- 7 PAREMENTURE DOS - A,B
- 8 MANCHE - A,B
- 9 DEVANT SUPÉRIEUR - B
- 10 PAREMENTURE DEVANT - B

SELVAGES= LISIÈRES)
FOLD= PLIURE



Comment Utiliser Votre Patron Multi-Tailles

D'abord Préparez Votre Patron
Choisissez les pièces de patron selon le modèle que vous voulez faire.

Ce patron est fait aux mesures du corps avec aisance prévue pour le confort et l'élégance. Si vos mesures diffèrent de celles indiquées sur l'enveloppe du patron, ajustez les pièces avant de les placer sur le tissu.

Vérifiez la mesure depuis la base du cou jusqu'à la taille et la longueur de la robe, au besoin modifiez la pièce. Les lignes pour rallonger et raccourcir sont indiquées.

1. **POUR RALLONGER:** Coupez la pièce entre les lignes tracées et placez le papier au-dessous. Disposez la pièce et épinglez-la sur le patron.
2. **POUR RACCOURCIR:** Pliez le long des lignes tracées pour former un pli mesurant la moitié de la longueur à raccourcir, ex: 1.3cm de large pour raccourcir de 2.5cm

Marques Du Patron

3. **DROIT FIL:** placez-le à une distance régulière de la lisière ou d'un droit fil.
4. **PLIURE:** placez-la sur la pliure du tissu.
5. **LIGNES POUR RALLONGER OU RACCOURCIR**
6. **VALEUR DE COUTURE:** de 5/8" (1.5cm) sauf indication contraire.
7. **CRANS:** superposez les crans.
8. **LIGNES DE COUPE:** les patrons multi-tailles ont différentes lignes de coupe pour différentes tailles.
9. **POINTS DE TAILLEUR:** Avec du fil double, faites deux points lâches de façon à former une bride traversant le tissu et le patron en laissant dépasser de longs bouts. Coupez la bride pour ôter le patron. Coupez le fil entre les épaisseurs de tissu. Laissez les bouts de fil.

Plans de Coupe

Instructions Pour La Coupe

POUR LE TISSU PLIE OU EN DOUBLE EPAISSEUR - Placez le tissu endroit contre endroit et épinglez le patron sur l'envers du tissu.

POUR EPAISSEUR UNIQUE - Epinglez le patron sur l'endroit du tissu.

N.B. - Les pièces de patron doivent être disposées plus près les unes des autres pour les petites tailles. Faites des entailles dans la ligne de coupe.

AVANT d'ôter le patron du tissu, reportez toutes les marques en faisant des points de tailleur ou en utilisant du papier-calque de couturière.

10. **CODE:** patron côté imprimé sur le dessus
11. **CODE:** patron côté imprimé sur le dessous
12. **CODE:** Coupez toutes les pièces sauf celles qui dépassent au-delà du tissu, puis ouvrez le tissu et sur l'ENDROIT du tissu, coupez dans les positions indiquées
13. **CODE:** Pour les plans de coupe avec ou sans sens assurez-vous que le tissu est placé avec le sens ou les motifs dans la même direction.

Avant d'épingler la pièce de patron sur le tissu, repassez-la à sec avec un fer chaud pour ôter les plis

Instructions De Couture

Code	Endroit	Envers	Entoilage	Doublure
	■	■	■	■

Cousez le vêtement en suivant les **Instructions de Couture.**

EPINGLEZ ou bâtissez les coutures en superposant les crans.

PIQUEZ en coutures de 5/8" (1.5cm) sauf indication contraire

OUVREZ LES COUTURES AU FER, sauf indication contraire, en crantant au besoin de façon que les coutures soient bien plates.

14. **POUR SOUTENIR ou FRONCER-** Relâchez légèrement la tension de l'aiguille. L'ENDROIT vers vous, piquez à longs points à 5/8" (1.5cm) du bord coupé. Repiquez à 1/4" (6mm) dans la valeur de couture.

FINITON DU BORD - Finissez les bords non finis des coutures, ourlets et parement ures en utilisant l'une des méthodes suivantes:

15. Piquez à 1/4" (6mm) du bord, rentrez le long de la piqûre et piquez.

16. Piquez les bords non finis à point zig-zag ou overlock.

17. **ENTOILAGE -** Epinglez l'entoilage sur l'ENVERS du tissu. Biaisiez les coins qui seront pris dans les coutures. Faites un bâti-machine à 1/2" (1.3cm) du bord coupé (paraissant seulement sur la première illustration). Recoupez l'entoilage tout près du bâti. Pour l'entoilage THERMOCOLLANT, suivez les indications du fabricant.

18. **PIQURE DE SOUTIEN -** Piquez à 1/2" (1.3cm) du bord coupé dans la direction des flèches (paraissant sur le premier croquis seulement).

COUPE EN DEGRADE - Recoupez les valeurs de couture en dégradé.

19. Recoupez les coutures fermées.

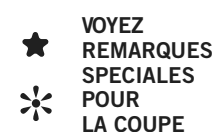
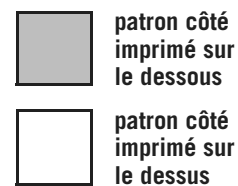
20. Biaisiez les coins

21. Crantez les angles

22. Crantez les courbes

23. **SOUS-PIQUEZ -** Repassez la parementure en dehors du vêtement; repassez la couture vers la parementure. Avec la parementure vers vous, sous-piquez tout près de la couture à travers la parementure et les valeurs de

Plans de Coupe



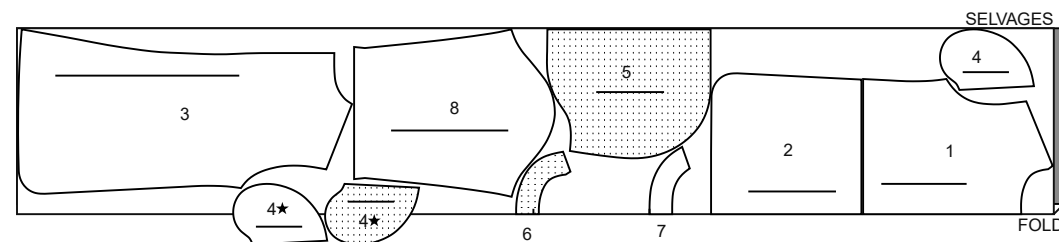
LA POSITION DES PIÈCES PEUT VARIER LÉGEREMENT SELON VOTRE TAILLE DE PATRON

IMPORTANT: POUR DÉCOUPER LES PIÈCES DE PATRON. COUPEZ LE LONG DE LA LIGNE DE LA TAILLE AMÉRICAINNE CORRESPONDANT À VOTRE TAILLE.

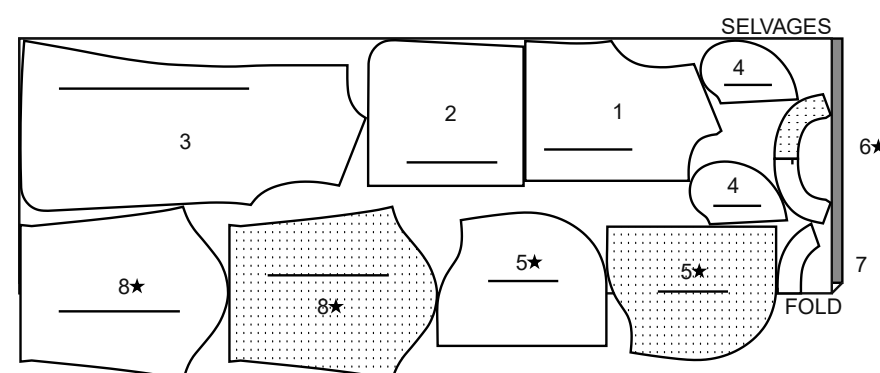
A VESTE

UTILISEZ LES PIÈCES 1 2 3 4 5 6 7 8

44" 45" (115CM)
AVEC SENS



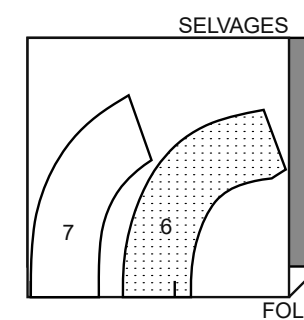
58" 60" (150CM)
AVEC SENS



ENTOILAGE

UTILISEZ LES PIÈCES 6 7

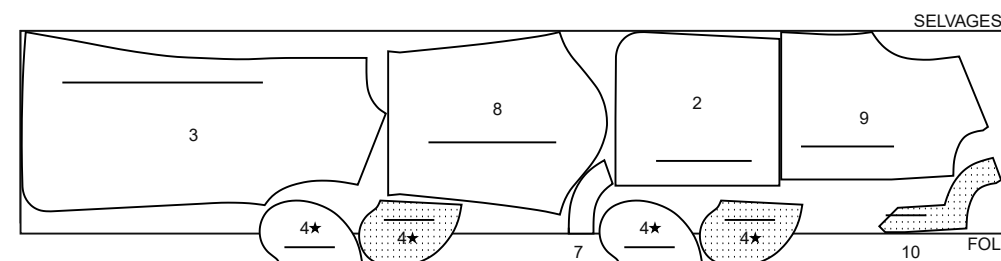
20" A 25" (51CM A 64CM)
THERMOCOLLANT LEGER



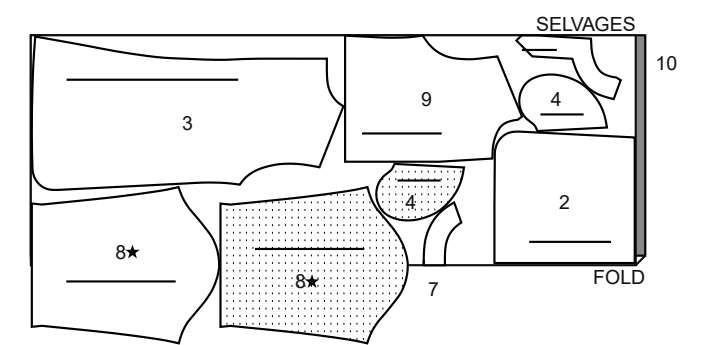
B VESTE

UTILISEZ LES PIÈCES 2 3 4 7 8 9 10

44" 45" (115CM)
AVEC SENS



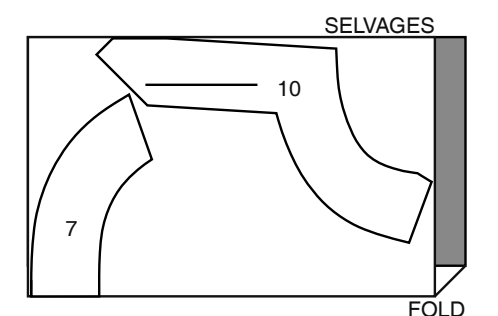
58" 60" (150CM)
AVEC SENS



ENTOILAGE

UTILISEZ LES PIÈCES 7 10

20" A 25" (51CM A 64CM)
THERMOCOLLANT LEGER



SIMPLEMENT LES MEILLEURS TECHNIQUES DE COUTURE POUR DU POLAIRE

- Le polaire est un tissu résistant, difficile à percer ou arracher, ne s'effiloche ni ne bouloche.
- Comme les bords coupés ne s'effilochent pas, les bords intérieurs des coutures, parementures et ourlets peuvent rester sans finir.
- Au moment d'épingler les pièces ensemble, utilisez des épingles longues...celles à tête de verre sont les meilleures parce que les épingles courtes peuvent se perdre dans le polaire.
- Au moment de piquer, essayez avec des points zigzag étroits, en ajustant la largeur et la longueur pour la sorte de polaire que vous utilisez. Essayez d'abord sur quelques morceaux et gardez-les pour une référence ultérieure.
- Cousez lente et soigneusement la première fois que vous piquez une couture parce que les points sont difficiles à défaire.

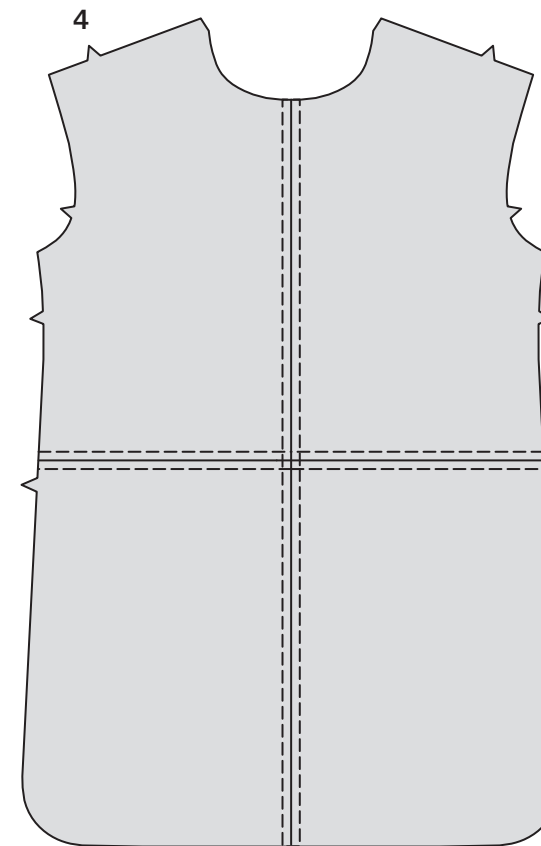
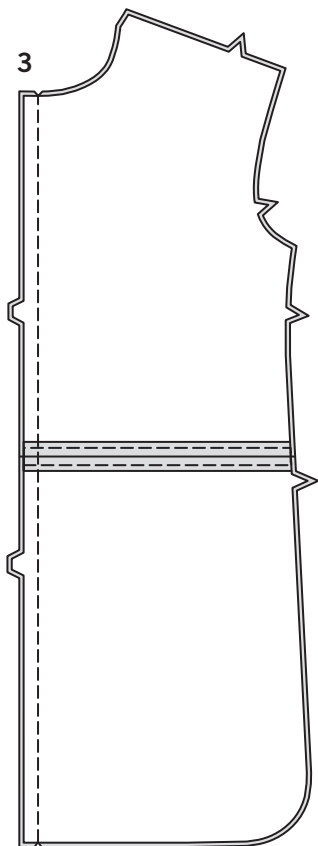
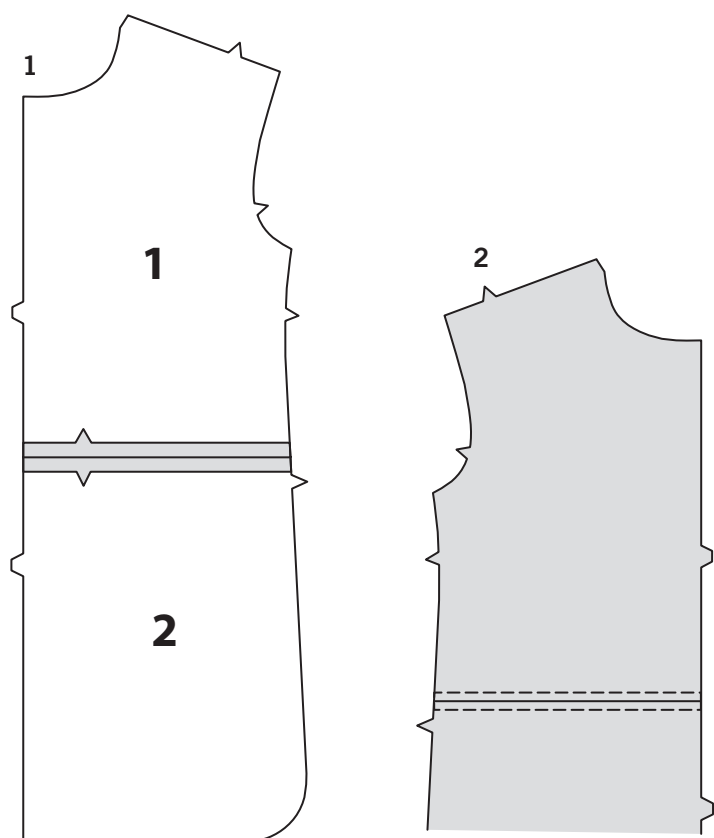
- Pour empêcher que les coutures d'épaule se déforment, épinglez le centre du ruban d'ourlet ou du galon croisé le long de la ligne de couture sur les bords de l'épaule du devant, puis piquez les coutures d'épaule.
- Au moment de coudre autour des parties avec forme, cousez lentement en veillant à ne pas étirer le polaire au fur et à mesure que la griffe entraîne le tissu.
- Pressez aux doigts ou appliquez de la vapeur à une température basse en utilisant une pattemouille.
- Les bords non finis peuvent être coupés aussi avec des ciseaux zigzag.
- Piquez les ourlets en place à 6 mm du bord non fini.

**LES PIÈCES DU PATRON SERONT IDENTIFIÉES PAR DES NUMÉROS LA PREMIÈRE FOIS QU'ELLES SERONT UTILISÉES.
PIQUEZ LES COUTURES ENDROIT CONTRE ENDROIT, SAUF INDIQUÉ DIFFÉREMMENT.**

VESTE A, B

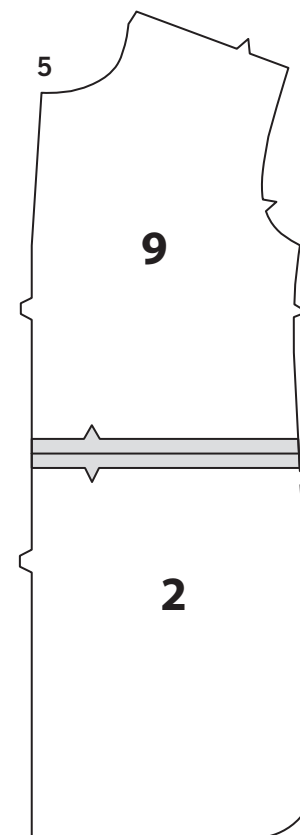
DEVANT, DOS ET POCHE
MODÈLE A

1. ENDROIT CONTRE ENDROIT, épinglez le devant supérieur (1) sur le bord supérieur du devant inférieur (2), en faisant coïncider les encoches. Piquez.
2. Surpiquez à 6 mm au-dessus et au-dessous de la couture.
3. ENDROIT CONTRE ENDROIT, piquez les pièces du devant sur la couture du milieu devant, en faisant coïncider les coutures de taille.

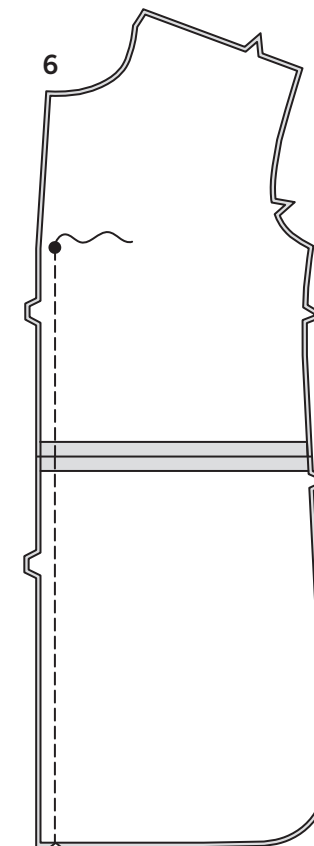


4. Surpiquez chaque côté de la couture du milieu devant comme décrit pour la couture de la taille.

MODÈLE B

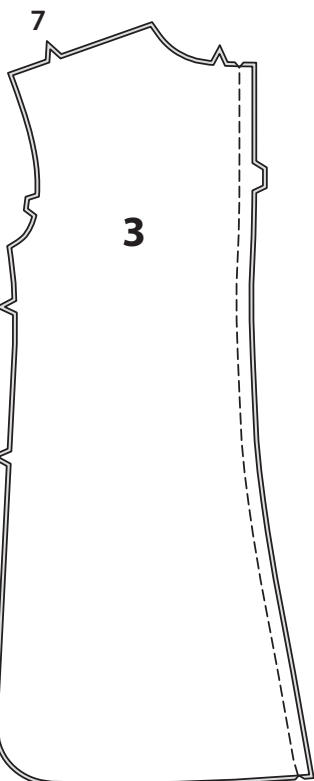


5. ENDROIT CONTRE ENDROIT, épinglez le devant supérieur (9) et le bord supérieur du devant inférieur (2), en faisant coïncider les encoches. Piquez.

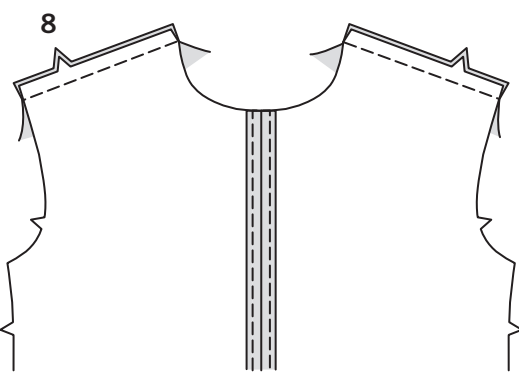


6. ENDROIT CONTRE ENDROIT, piquez les pièces du devant sur la couture du milieu devant, en laissant ouvert au-dessus du grand pois.

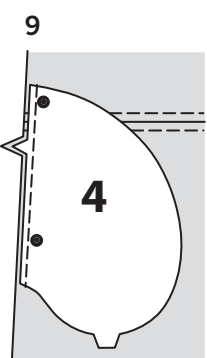
CONTINUEZ COMME SUIT POUR A, B



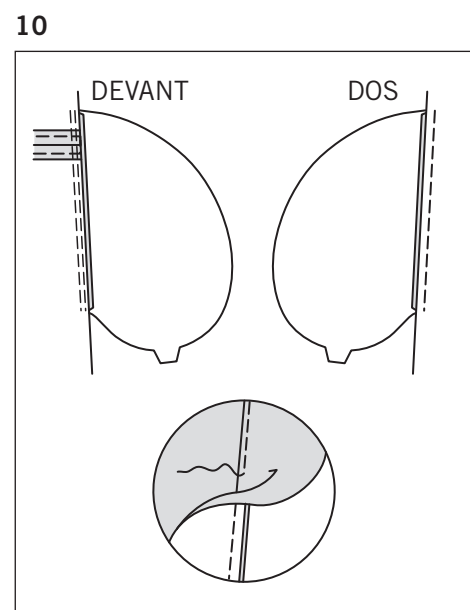
7. Piquez la couture du milieu dos du dos (3).



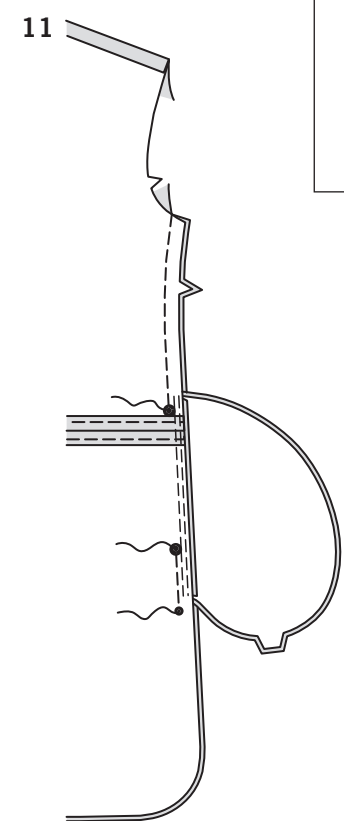
8. Piquez le devant et le dos sur les épaules.



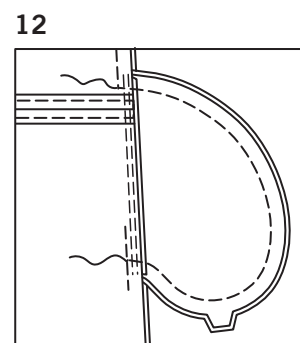
9. Epinglez les pièces de la poche (4) sur les bords latéraux des pièces du devant et dos, en faisant coïncider les grands pois et ayant les bords non finis au même niveau. Piquez en couture de 1 cm.



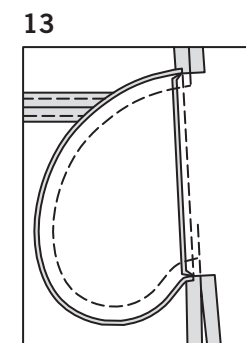
10. Pressez la couture vers la poche, en pressant la poche vers l'extérieur. **SOUS-PIQUEZ** la poche devant.



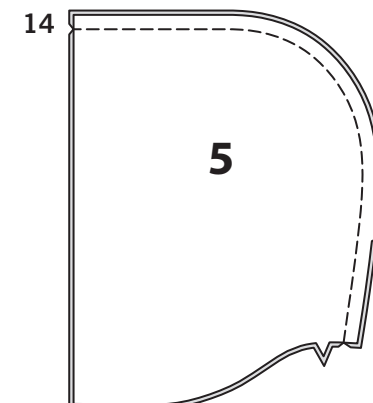
11. ENDROIT CONTRE ENDROIT, épinglez le devant et le dos sur les coutures latérales, en faisant coïncider les grands pois. Piquez les coutures latérales, en laissant une ouverture entre les grands pois, en piquant au point arrière sur les grands pois pour renforcer la couture et en laissant ouvert au-dessous des petits pois.



12. Piquez les bords de la poche ensemble entre les coutures latérales.

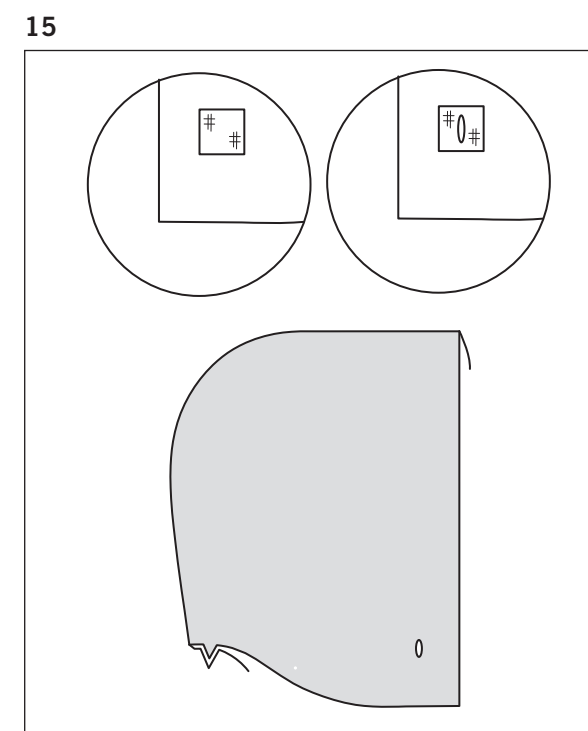


13. Crantez les valeurs de couture du dos sur les extrémités des poches. Pressez la poche vers le devant.

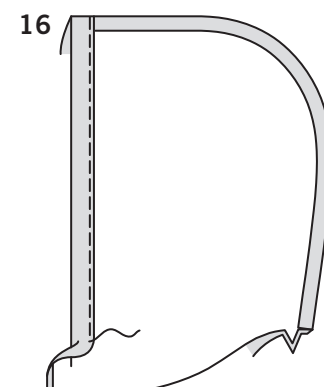


CAPUCHE A

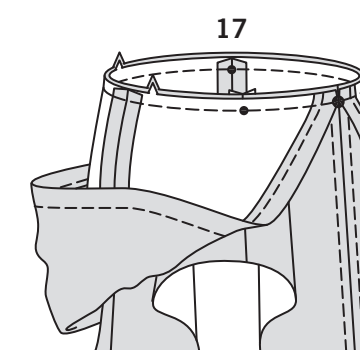
14. ENDROIT CONTRE ENDROIT, épinglez la couture du milieu dos de la capuche (5), en faisant coïncider les encoches. Piquez.



15. Faites les boutonnères sur les marques de la capuche. **ASTUCE**- pour renforcer la zone de la boutonnère, sur l'ENVERS, appliquez un coupon d'entoilage thermocollant par-dessus la marque de la boutonnère. Faites la boutonnère comme illustré.

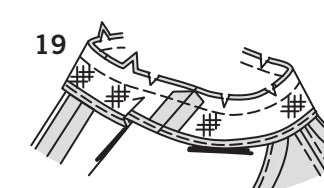


16. Pressez le bord du devant de la capuche vers l'INTERIEUR le long de la ligne de pliure, en formant la coulisse. Rentrez au fer 6 mm sur le bord non fini. Piquez près du bord intérieur de la coulisse.



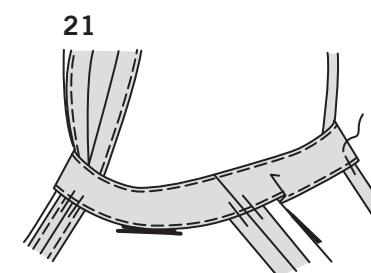
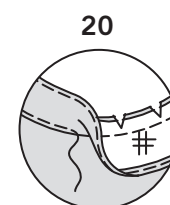
17. ENDROIT CONTRE ENDROIT, épinglez la capuche sur le bord de l'encolure, en faisant coïncider les encoches et les pois, en plaçant les petits pois sur la couture d'épaule. Bâissez.

18. Posez l'entoilage thermocollant sur l'ENVERS des pièces de la parementure devant (6) et de la parementure dos (7), en suivant la notice d'utilisation. Piquez les coutures d'épaule des pièces de la parementure. FINISSEZ le bord sans encoche.



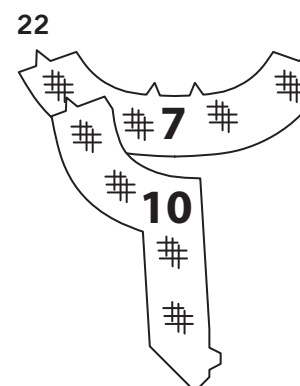
19. ENDROIT CONTRE ENDROIT, épinglez la parementure sur le bord de l'encolure (par-dessus la capuche), en faisant coïncider les milieux et les coutures d'épaule. Piquez le bord de l'encolure. Egalisez la couture ; crantez les courbes.

20. **SOUS-PIQUEZ** la parementure.

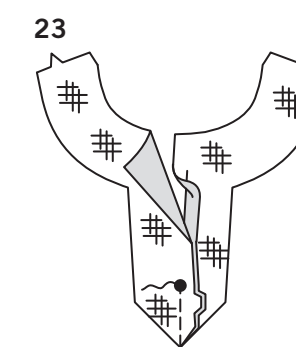


21. Retournez la parementure vers l'INTERIEUR ; pressez. Bâissez la parementure sur les coutures.

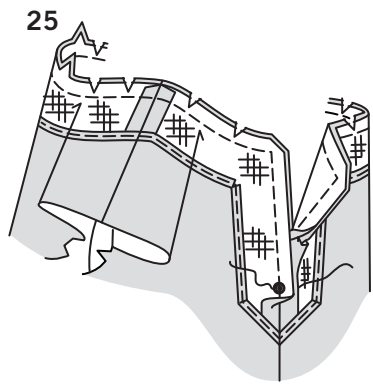
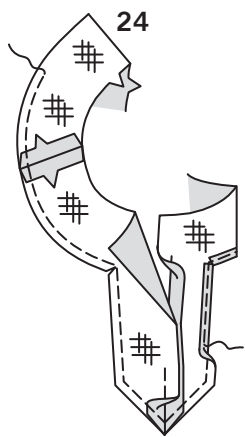
PAREMENTURE B



22. Posez l'entoilage thermocollant sur l'ENVERS des pièces de la parementure devant (10) et de la parementure dos (7), en suivant la notice d'utilisation.

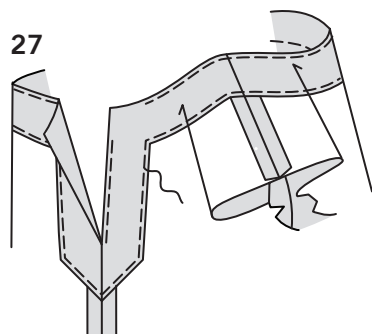
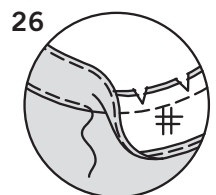


23. Piquez la couture du milieu devant de la parementure devant, en laissant ouvert au-dessous du grand pois.



24. Piquez les coutures d'épaule des pièces de la parementure.
FINISSEZ le bord sans encoche.

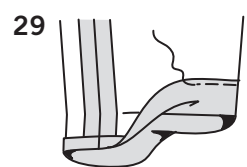
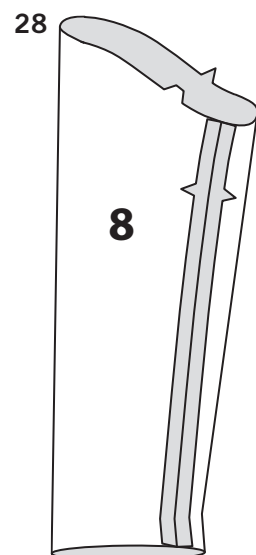
25. Epinglez la parementure sur le bord de l'encolure, en faisant coïncider les milieux, les grands pois et les coutures d'épaule. Piquez les bords de l'encolure et de l'ouverture, en commençant et en arrêtant sur le grand pois. Egalisez la couture ; crantez les courbes.



26. **SOUS-PIQUEZ** la parementure aussi loin que possible.

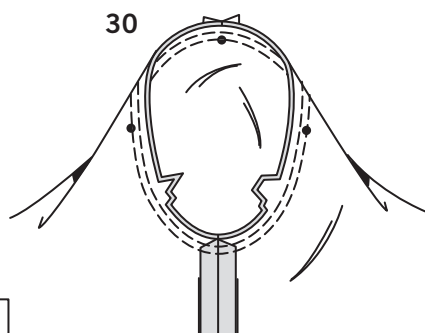
27. Retournez la parementure vers l'INTERIEUR ; pressez. Bâissez près des bords intérieurs finis de la parementure. Sur l'ENDROIT, surpiquez le long du faufil.

CONTINUEZ COMME SUIT POUR A, B



28. Piquez la couture de dessous de bras de la manche (8).

29. Relevez l'ourlet de la manche au fer. Rentez au fer 6 mm sur le bord non fini. Piquez près du bord intérieur pressé.



30. ENDROIT CONTRE ENDROIT, épinglez la manche sur l'emmanchure, en plaçant le petit pois du milieu sur la couture d'épaule, en faisant coïncider les coutures de dessous de bras, les encoches et les petits pois restants. Bâissez. Piquez, puis piquez à 6 mm à l'opposé de la valeur de couture. Egalisez près de la piqûre entre les encoches. Pressez les valeurs de couture à plat. Retournez la couture vers la manche.

31. Pour ourler les bords de l'ouverture latérale et le bord inférieur, piquez à 6 mm du bord arrondi à grands points. Relevez 1.5 cm sur le bord latéral et inférieur, en repliant 6 mm sur le bord non fini. Tirez sur le fil pour répartir l'ampleur. Piquez, en piquant à angle droit sur le côté au-dessus des petits pois.

32. POUR A : insérez le galon croisé dans les boutonnières de la coulisse de capuche, ayant les extrémités au même niveau, faites un nœud sur les bouts. Ajustez.

33. POUR B : cousez les fermetures brandebourg sur les petits cercles des bords de l'ouverture du devant.

