

1 / 4

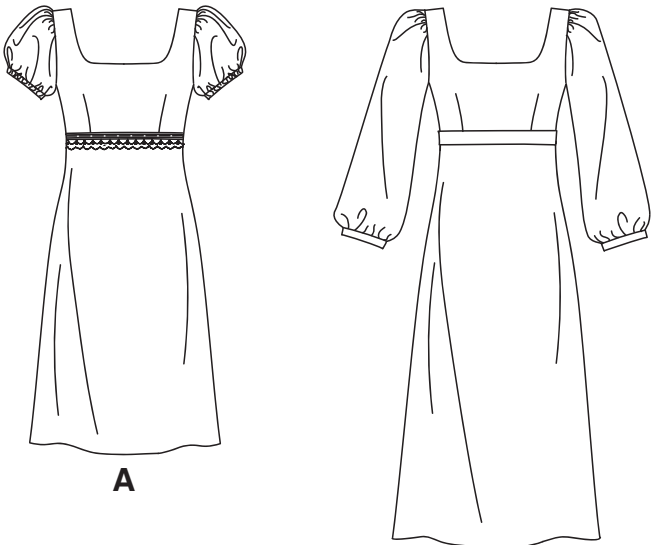
NEWLOOK® N6705

 www.simplicity.com

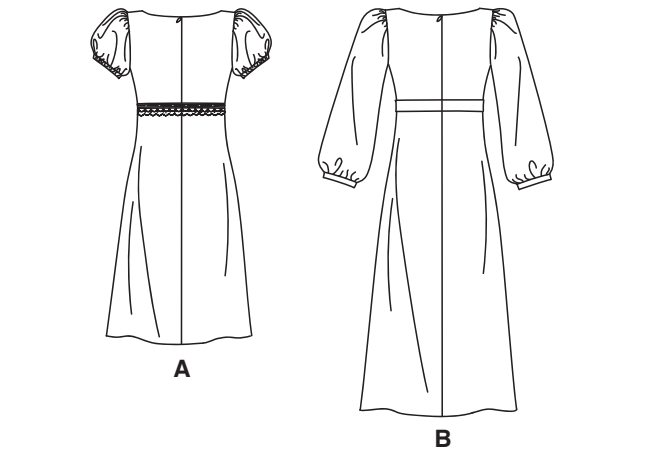
 info@simplicity.com

 1-888-588-2700

Merci d’avoir acheté ce patron de Simplicity.  
Nous avons déployé tous nos efforts pour vous offrir un produit de haute qualité.



A

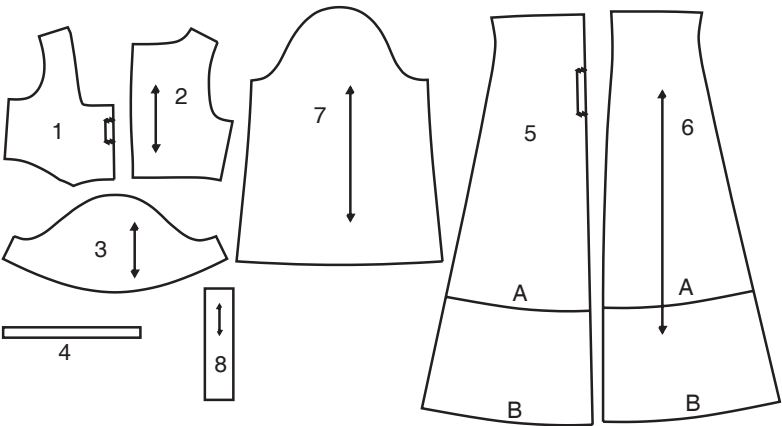


B

A

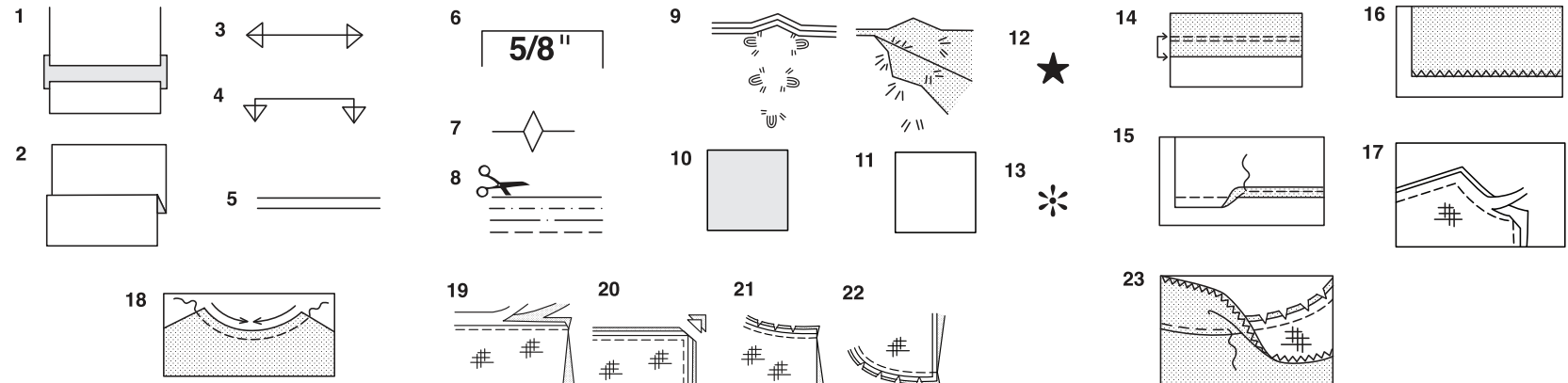
B

8 PIÈCES DE PATRON



- 1 CORSAGE DEVANT - A,B
- 2 CORSAGE DOS - A,B
- 3 MANCHE - A
- 4 GUIDE POUR ÉLASTIQUE DE MANCHE - A
- 5 JUPE DEVANT - A,B
- 6 JUPE DOS - A,B
- 7 MANCHE - B
- 8 BANDE DE MANCHE – B

SELVAGE (S)= LISIÈRE (S)  
SEL.= LIS.  
FOLD= PLIURE  
SINGLE THICKNESS= SIMPLE ÉPAISSEUR



Comment Utiliser Votre Patron  
Multi-Tailles

**D’abord Preparez Votre Patron**  
Choisissez les pièces de patron selon le modèle que vous voulez faire.

Ce patron est fait aux mesures du corps avec aisance prévue pour le confort et l’élégance. Si vos mesures diffèrent de celles indiquées sur l’enveloppe du patron, ajustez les pièces avant de les placer sur le tissu.

Vérifiez la mesure depuis la base du cou jusqu’à la taille et la longueur de la robe, au bes oin modifiez la pièce. Les lignes pour rallonger et raccourcir sont indiquées.

1. **POUR RALLONGER:** Coupez la pièce entre les lignes tracées et placez le papier au-dessous. Disposez la pièce et épinglez-la sur le patron.
2. **POUR RACCOURCIR:** Pliez le long des lignes tracées pour former un pli mesurant la moitié de la longueur à raccourcir, ex: 1.3cm de large pour raccourcir de 2.5.cm

Marques Du Patron

3. **DROIT FIL:** placez-le à une distance régulière de la lisière ou d’un droit fil.
4. **PLIURE:** placez-la sur la pliure du tissu.
5. LIGNES POUR RALLONGER OU RACCOURCIR
6. **VALEUR DE COUTURE:** de 5/8” (1.5cm) sauf indication contraire.
7. **CRANS:** superposez les crans.
8. **LIGNES DE COUPE:** les patrons multi-tailles ont différentes lignes de coupe pour différentes tailles.
9. **POINTS DE TAILLEUR:** Avec du fil double, faites deux points lâches de façon à former une bride traversant le tissu et le patron en laissant dépasser de longs bouts. Coupez la bride pour ôter le patron. Coupez le fil entre les épaisseurs de tissu. Lai ssez les bouts de fil.

Plans de Coupe

Instructions Pour La Coupe

POUR LE TISSU PLIE OU EN DOUBLE EPAISSEUR - Placez le tissu endroit contre endroit et épinglez le patron sur l’envers du tissu.

POUR EPAISSEUR UNIQUE - Epinglez le patron sur l’endroit du tissu.

N.B. - Les pièces de patron doivent être disposées plus près les unes des autres pour le s petites tailles. Faites des entailles dans la ligne de coupe.

AVANT d’ôter le patron du tissu, reportez toutes les marques en faisant des points de tailleur ou en utilisant du papier-calque de couturière.

10. CODE: patron côté imprimé sur le dessus
11. CODE: patron côté imprimé sur le dessous
12. CODE: Coupez toutes les pièces sauf celles qui dépassent au-delà du tissu, puis ouvrez le tissu et sur l’ENDROIT du tissu, coupez dans les positions indiquées
13. CODE: Pour les plans de coupe avec ou sans sens assurez-vous que le tissu es t placé avec le sens ou les motifs dans la même direction.

Avant d’épingler la pièce de patron sur le tissu, repassez- la a sec avec un fer chaud pour oter les plis

Instructions De Couture

Code	Instructions de Couture			
	Endroit	Envers	Entoilage	Doublure

Cousez le vêtement en suivant les **Instructions de Couture.**

**EPINGLEZ** ou bâtissez les coutures en superposant les crans.

**PIQUEZ** en coutures de 5/8” (1.5cm) sauf indication contraire

**OUVREZ LES COUTURES AU FER**, sauf indication contraire, en crantant au besoin de façon que les coutures soient bien plates.

**14. POUR SOUTENIR ou FRONCER-** Relâchez légèrement la tension de l’aiguille. L’ENDROIT vers vous, piquez à longs points à 5/8” (1.5cm) du bord coupé. Repiquez à 1/4” (6mm) dans la valeur de couture.

**FINITON DU BORD** - Finissez les bords non finis des coutures, ourlets et parement ures en utilisant l’une des méthodes suivantes:

**15.** Piquez à 1/4” (6mm) du bord, rentrez le long de la piqûre et piquez.

**16.** Piquez les bords non finis à point zig-zag ou overlock.

**17. ENTOILAGE** - Epinglez l’entoilage sur l’ENVERS du tissu. Biaisiez les coins qui seront pris dans les coutures. Faites un bâti-machine à 1/2” (1.3cm) du bord coupé (paraissant seulement sur la première illustration). Recoupez l’entoilage tout près du bâti. Pour l’entoilage THERMOCOLLANT, suivez les indications du fabricant.

**18. PIQURE DE SOUTIEN** - Piquez à 1/2” (1.3cm) du bord coupé dans la direction des flèches (paraissant sur le premier croquis seulement).

**COUPE EN DEGRADE** - Recoupez les valeurs de couture en dégradé.

**19.** Recoupez les coutures fermées.


**20.** Biaisiez les coins

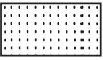
**21.** Crantez les angles


**22.** Crantez les courbes


**23. SOUS-PIQUEZ**- Repassez la parementure en dehors du vêtement; repassez la couture vers la parementure. Avec la parementure vers vous, sous-piquez tout près de la couture à travers la parementure et les valeurs de

Plans de Coupe

 patron côté imprimé sur le dessous

 Envers du patron

 ★ VOYEZ REMARQUES SPECIALES POUR LA COUPE

 ✱

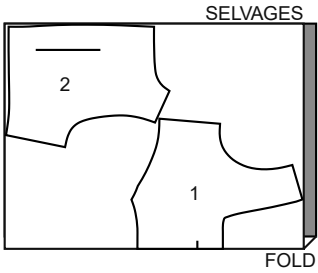
LA POSITION DES PIECES PEUT VARIER  
LEGEREMENT SELON VOTRE TAILLE DE PATRON

**IMPORTANT:** POUR DÉCOUPER LES PIÈCES DE PATRON. COUPEZ LE LONG DE LA LIGNE DE LA TAILLE AMÉRICAIN CORRESPONDANT À VOTRE TAILLE.

A,B DOUBLURE

UTILISEZ LES PIÈCES 1 2

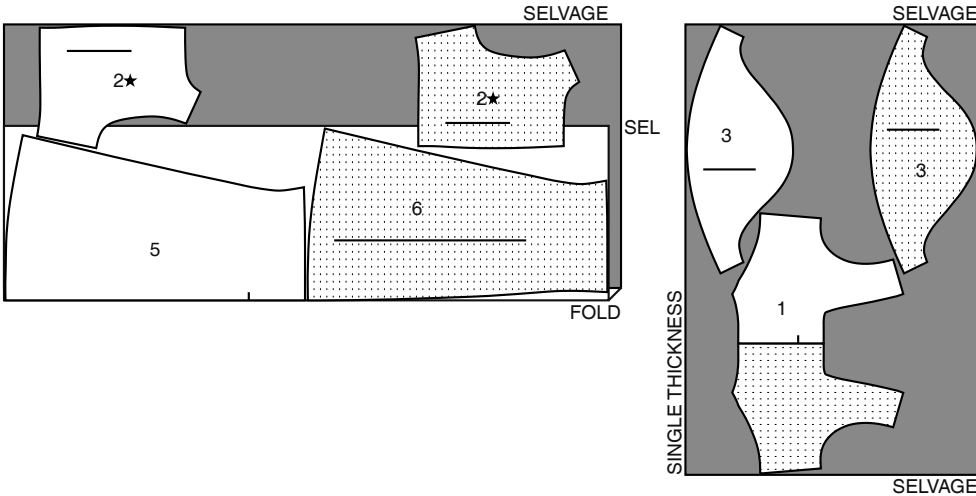
44" 45" (115CM)  
AVEC SENS



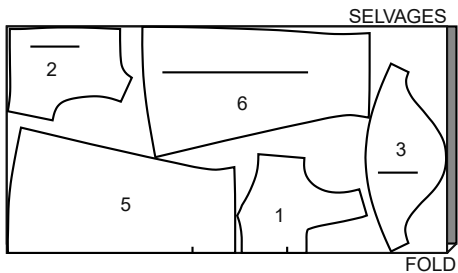
A ROBE

UTILISEZ LES PIÈCES 1 2 3 5 6

44" 45" (115CM)  
AVEC SENS



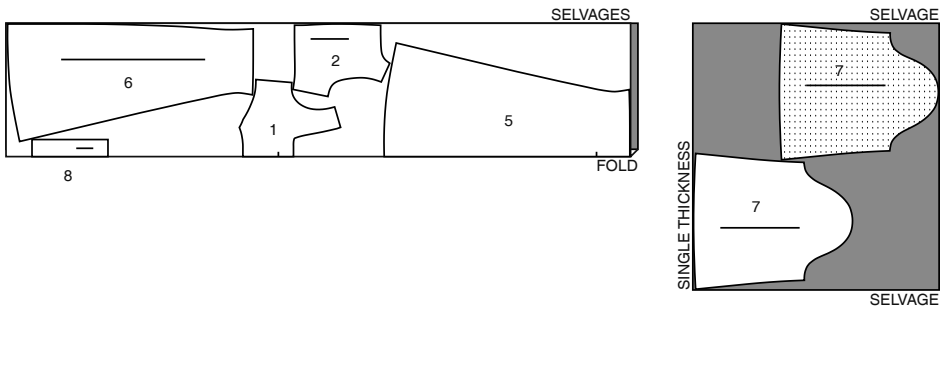
58" 60" (150CM)  
AVEC SENS



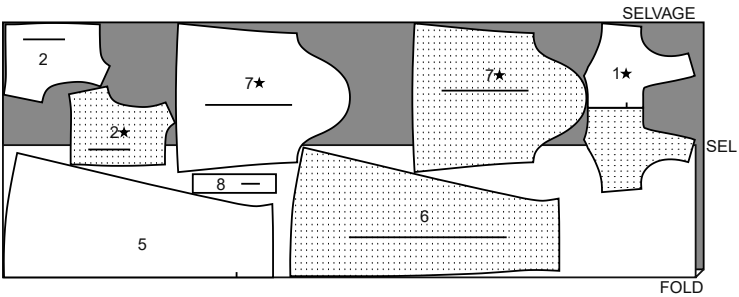
B ROBE

UTILISEZ LES PIÈCES 1 2 5 6 7 8

44" 45" (115CM)  
AVEC SENS



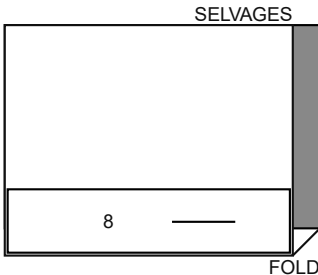
58" 60" (150CM)  
AVEC SENS



ENTOILAGE

UTILISEZ LA PIÈCE 8

20" A 25" (51CM A 64CM)  
HERMOCOLLANT LEGER



LES PIÈCES DU PATRON SERONT IDENTIFIÉES PAR DES NUMÉROS LA PREMIÈRE FOIS QU'ELLES SERONT UTILISÉES.

PIQUEZ LES COUTURES ENDROIT CONTRE ENDROIT, SAUF INDIQUÉ DIFFÉREMMENT.

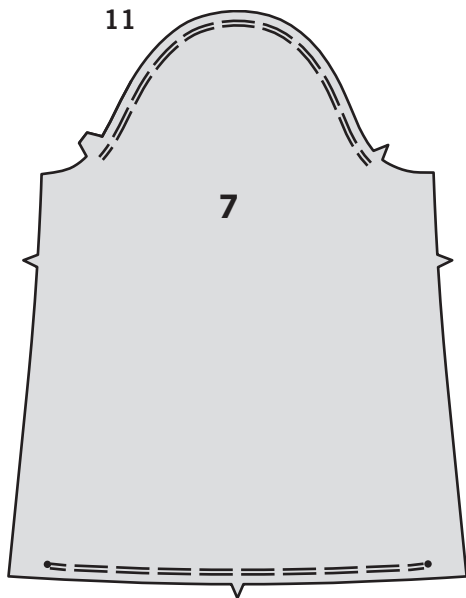
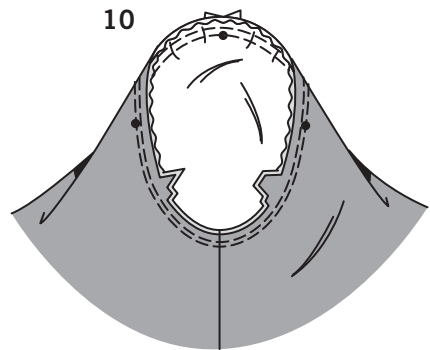
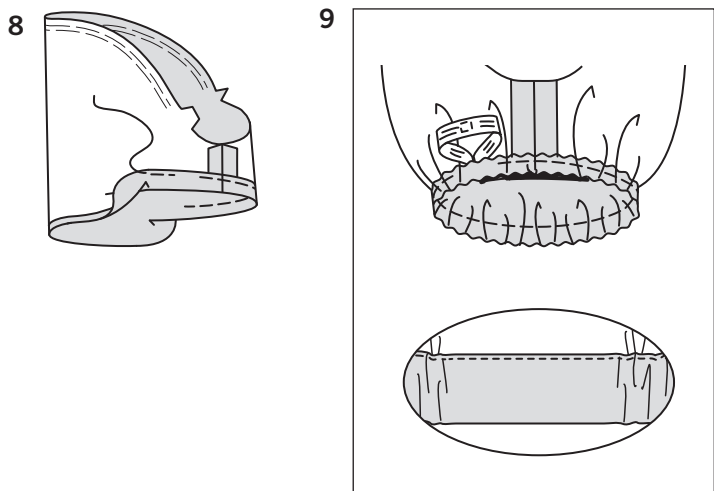
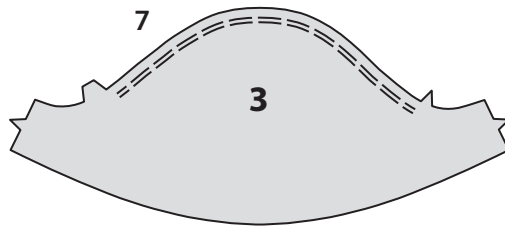
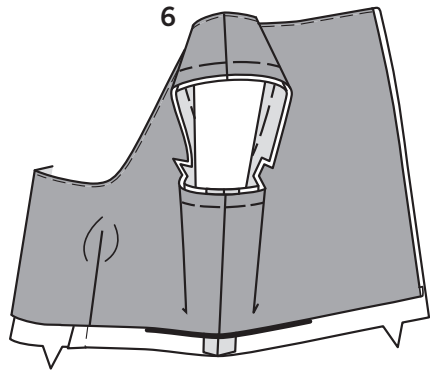
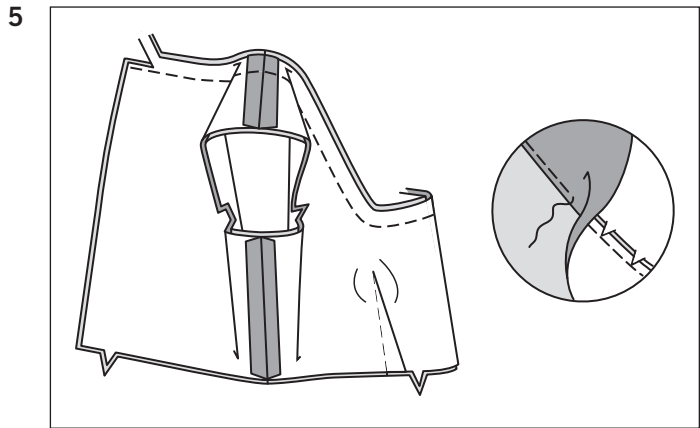
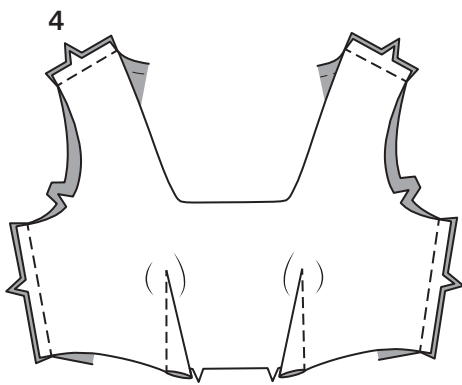
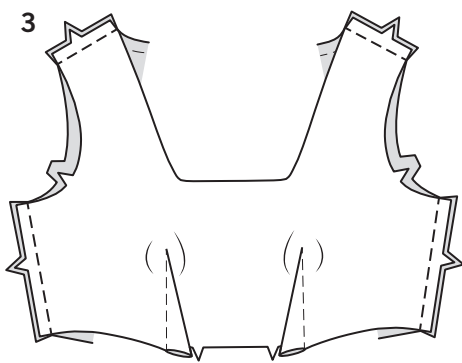
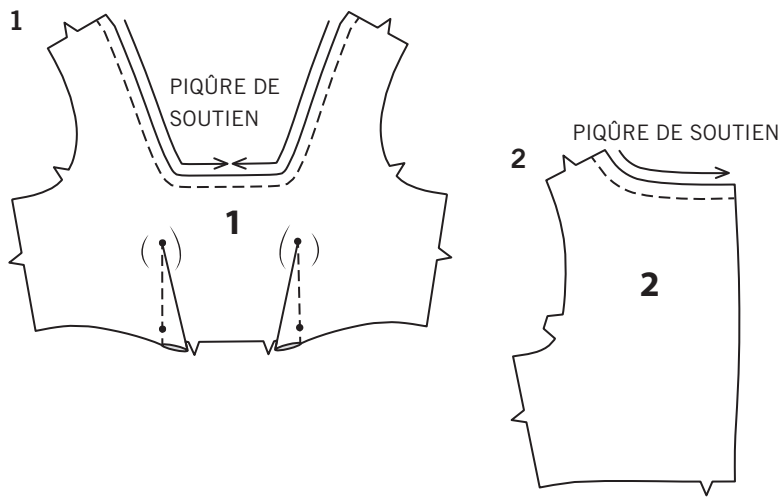
ROBE A, B

1. Faites une **PIQURE DE SOUTIEN** sur le bord de l'encolure du corsage devant (1).  
Pour former la pince sur le corsage devant, **ENDROIT CONTRE ENDROIT**, superposez les lignes pointillées, en faisant coïncider les petits pois. Piquez sur la ligne pointillée depuis l'extrémité la plus large jusqu'à la pointe, en pressant les pinces vers les milieux.
2. Faites une **PIQURE DE SOUTIEN** sur le bord de l'encolure des pièces du corsage dos (2).

3. Piquez le devant et le dos sur les coutures de l'épaule et latérale.

4. Faites la pince et piquez les coutures de la doublure de corsage comme décrit pour le corsage.

5. **ENDROIT CONTRE ENDROIT** et ayant les bords non finis au même niveau, épinglez la doublure sur le corsage, en faisant coïncider les milieux devant et les coutures. Piquez le bord de l'encolure. Egalisez la couture, crantez les courbes. **SOUS-PIQUEZ** la doublure.



6. Retournez la doublure vers l'INTERIEUR. Pressez, en rentrant au fer 1.5 cm sur le bord inférieur de la doublure ; coupez à 6 mm. Bâissez à la machine les bords de l'emmanchure ensemble, en faisant coïncider les coutures.

MANCHE A

7. **FRONCEZ** le bord supérieur de la manche (3) entre les encoches.

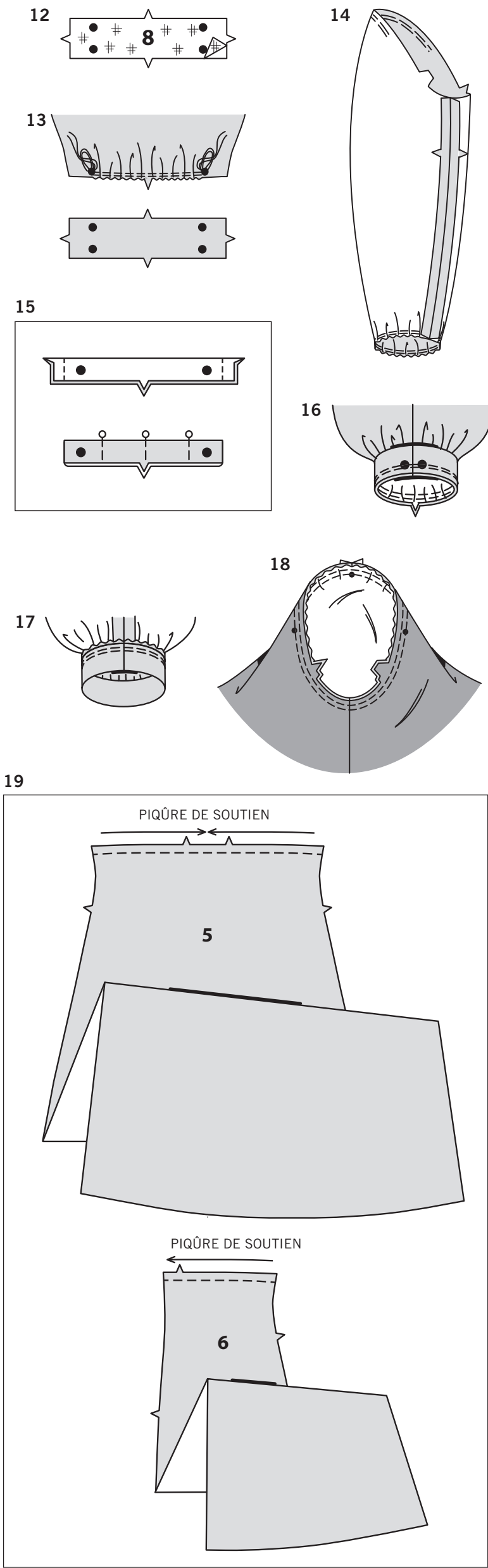
8. Piquez la couture de dessous de bras. Pressez vers le haut 1.5 cm sur le bord inférieur. Rentrez 6 mm du bord non fini. Pressez. Piquez près du bord intérieur de la coulisse, en laissant une ouverture pour enfiler l'élastique.

9. Coupez un morceau d'élastique pour chaque manche de la longueur du guide pour élastique de manche (4). Enfilez l'élastique dans la coulisse ; ajustez. Piquez solidement les extrémités de l'élastique ensemble. Piquez l'ouverture fermée, Distribuez l'ampleur également.
- ASTUCE** – pour vous assurer que l'élastique ne soit pas tordu au moment de porter le vêtement, piquez à travers toutes les épaisseurs de la coulisse dans le sillon de la couture.

10. Retournez la manche à l'ENDROIT. Tenez le corsage à l'ENVERS avec l'emmanchure vers vous. **ENDROIT CONTRE ENDROIT**, épinglez la manche sur le bord de l'emmanchure avec le petit pois du milieu sur la couture d'épaule, en faisant coïncider les coutures de dessous de bras, les encoches et les petits pois restants. Tirez sur le fauil pour ajuster. Pour distribuer l'ampleur également, glissez le tissu le long du fils canette. Bâissez. Piquez, puis piquez à 3 mm de la première piqure. Egalisez la couture au-dessous des encoches près de la piqure. Ne pressez que la valeur de couture.

MANCHE B

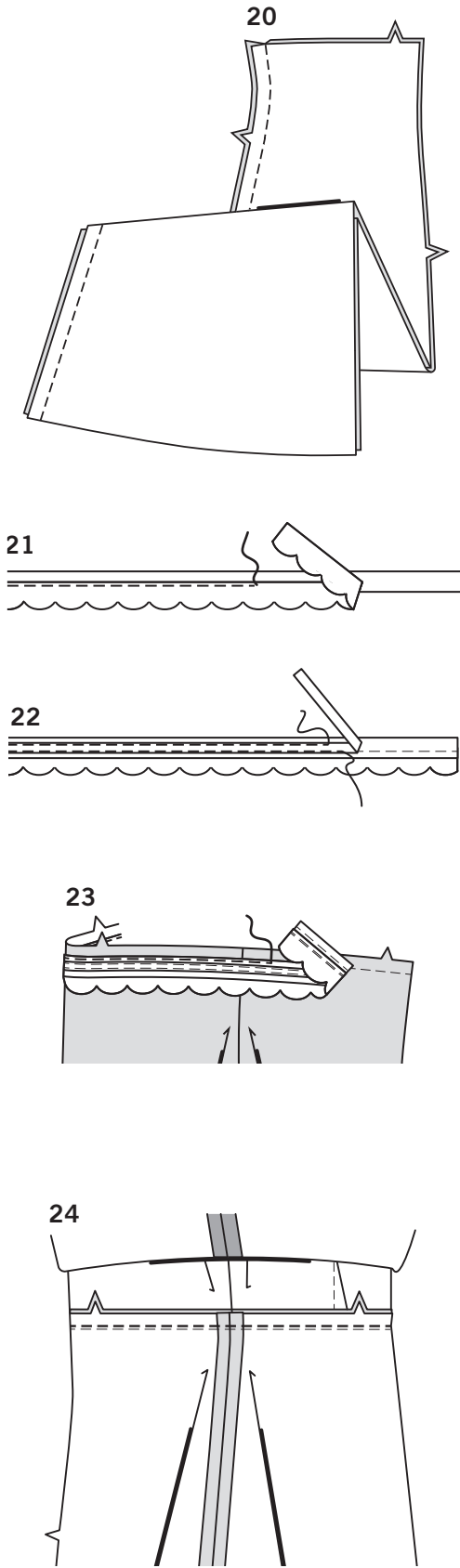
11. **FRONCEZ** le haut de la manche (7) entre les encoches et le bord inférieur de la manche entre les petits pois.



- 12.** Posez l'entoilage thermocollant sur l'ENVERS de la bande de manche (8).
- 13.** En utilisant la pièce de patron de la bande comme un guide, tirez sur le fauil sur le bord inférieur de la manche pour faire coïncider les grands pois. Nouez pour assurer.
- 14.** Piquez la couture de dessous de bras de la manche.
- 15.** ENDROIT CONTRE ENDROIT, pliez la bande en deux, dans le sens de la longueur. Piquez les extrémités. Retournez la bande à l'ENDROIT. Pressez. Epinglez.
- 16.** Sur l'ENDROIT, épinglez la bande sur le bord inférieur de la manche, en faisant coïncider les coutures, les grands pois et les encoches, ayant les bords non finis au même niveau. Piquez, puis piquez à 3 mm de la première piqûre à l'intérieur de la valeur de couture. Egalisez la couture près de la seconde piqûre.
- 17.** Pressez la couture vers la manche, en pressant la bande vers l'extérieur.
- 18.** Retournez la manche à l'ENDROIT. Tenez le haut à l'ENVERS avec l'emmanchure vers vous. ENDROIT CONTRE ENDROIT, épinglez la manche sur le bord de l'emmanchure avec le petit pois du milieu sur la couture d'épaule, en faisant coïncider les coutures de dessous de bras, les encoches et les petits pois restants. Tirez sur le fauil pour ajuster. Pour distribuer l'ampleur également, glissez le tissu le long du fil canette. Bâtissez. Piquez, puis piquez à 3 mm de la première piqûre. Egalisez la couture au-dessous des encoches près de la piqûre. Ne pressez que la valeur de couture.

**JUPE A, B**

- 19.** Faites une **PIQÛRE DE SOUTIEN** sur le bord supérieur de la jupe devant (5) et de la jupe dos (6).



- 20.** Piquez la jupe devant et la jupe dos sur les coutures latérales.

**GALON A**

- 21.** Avec les ENVERS vers le haut, superposez le bord rectiligne du galon de dentelle festonnée 1 cm au-dessus du ruban de 2.5 cm, comme illustré. Epinglez. Piquez près du bord superposé.
- 22.** Ayant les ENDROITS vers le haut, centrez le ruban de 1 cm par-dessus le ruban de 2.5 cm. Epinglez. Piquez près des deux longs bords du ruban centré.

**GALON A, B**

- 23.** Ayant les ENDROITS vers le haut, épinglez le ruban sur le bord supérieur de la jupe, en plaçant le long bord sur la ligne de couture. Piquez près de la ligne de couture.

**CONTINUEZ COMME SUIVANT POUR LES DEUX MODÈLES**

- 24.** Soulevez la doublure, à l'opposé. ENDROIT CONTRE ENDROIT, piquez la jupe et le corsage sur la couture de taille, en faisant coïncider les milieux et les coutures. Pressez la couture vers le corsage.

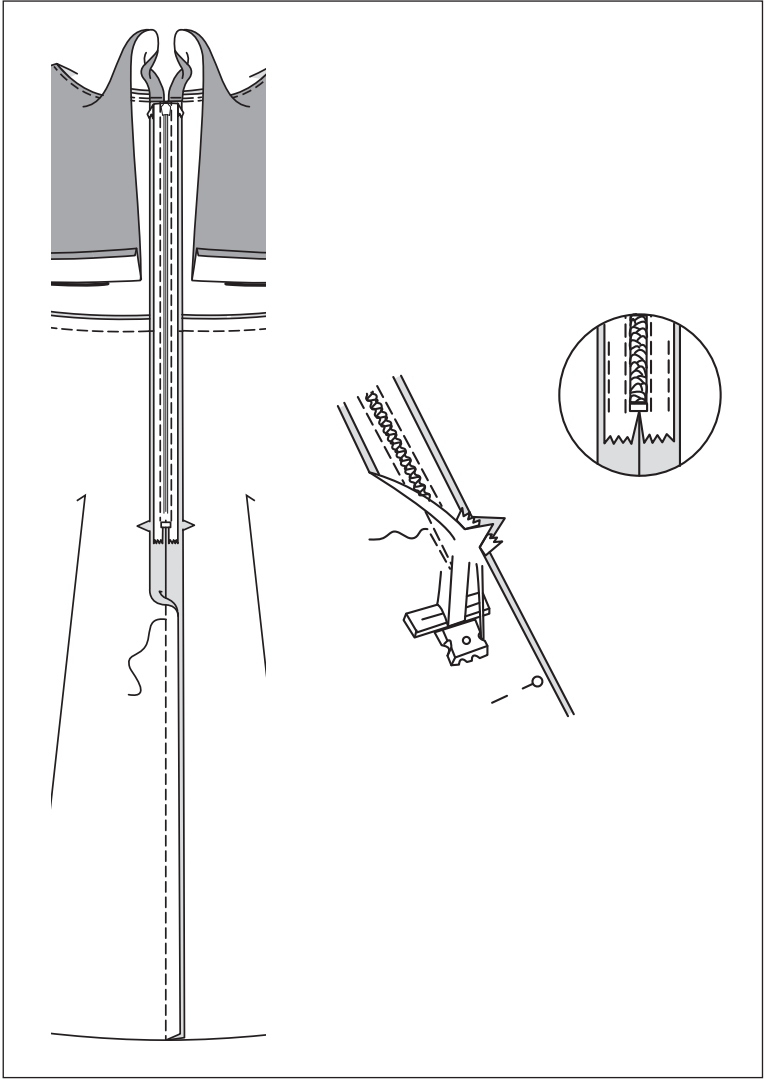
**NOTE :** Piquez la fermeture en utilisant un pied à fermeture à glissière invisible. Avant de commencer, assurez-vous d'aligner l'aiguille avec le centre du pied à fermeture invisible sinon l'aiguille peut casser. Si les spirales sont vers la GAUCHE du bord non fini, utilisez la rainure GAUCHE et si elles sont vers la DROITE du bord non fini, utilisez la rainure DROITE.

- 25.** En maintenant la doublure de corsage à l'opposé, enfiler la fermeture invisible. Ouvrez la fermeture et pressez le ruban à plat sur l'ENVERS en déroulant les spirales. Ne les pressez pas. (Utilisez le fer réglé à basse température.) Sur l'ENDROIT, épinglez le côté DROIT de la fermeture vers le bas sur le côté DROIT de l'ouverture de la fermeture. Ayez la spirale le long de la ligne de couture, le ruban à l'intérieur de la valeur de couture et l'arrêt supérieur à 3 mm au-dessous de la ligne de couture sur le bord de l'encolure. Bâtissez à la main au centre du ruban. Placez le pied à fermeture en haut de la fermeture avec la rainure DROITE du pied par-dessus la spirale. Piquez sur le ruban jusqu'à l'encoche. Piquez au point arrière pour renforcer.

- 26.** Epinglez de la même façon l'autre la moitié de la fermeture sur le côté GAUCHE de l'ouverture de la fermeture. Assurez-vous que les bords supérieur et inférieur du vêtement soient au même niveau et que les coutures de taille coïncident. Bâtissez à la main le long du centre du ruban. Placez le pied à fermeture en haut de la fermeture avec la rainure GAUCHE par-dessus la spirale. Piquez sur le ruban jusqu'à l'encoche. Piquez au point arrière pour renforcer.

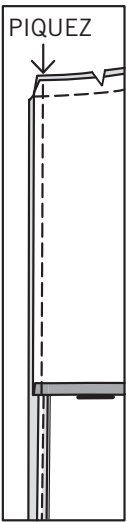


27

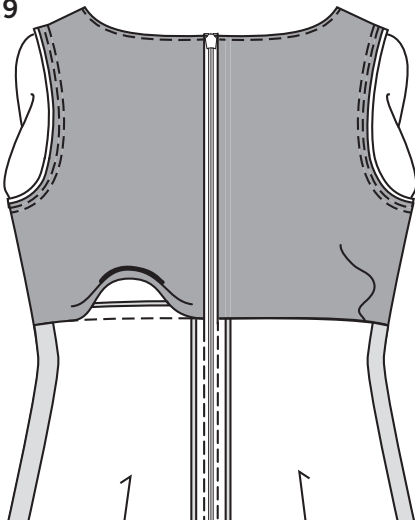


**27.** Fermez la fermeture et vérifiez qu'elle ne soit pas visible de l'ENDROIT. Tirez les extrémités libres du ruban de la fermeture à l'opposé de la valeur de couture. Epinglez la couture restante du milieu dos ensemble au-dessous de la fermeture. Placez le pied à fermeture à l'opposé vers la GAUCHE de sorte que l'aiguille descende à travers l'encoche extérieure du pied. Commencez à piquer la couture à 6 mm au-dessus du point le plus bas et légèrement vers la GAUCHE. Piquez la couture sur environ 7.5 cm. Piquez le reste de la couture en utilisant un pied-de-biche régulier. Si vous préférez, dépliez chaque valeur de couture au bas de la fermeture et piquez le ruban sur celle-là.

28



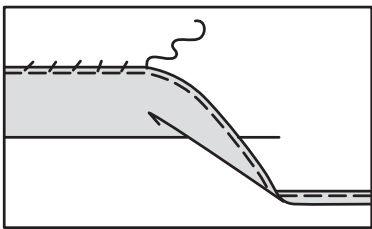
29



**28.** Dépliez les bords de l'ouverture du dos de la robe, en déroulant les dents de la fermeture à l'opposé du bord de l'ouverture. Retournez la doublure dos vers l'EXTERIEUR, épinglez les bords de l'ouverture du dos ensemble. Piquez à travers la doublure à 1.3 cm des bords du dos, en maintenant les dents de la fermeture libres. Biaisiez les coins. Ne coupez pas les bords du milieu dos.

**29.** Retournez la doublure vers l'INTERIEUR en déroulant les dents de la fermeture sur place ; pressez. Cousez le bord pressé de la doublure par-dessus la couture aux points coulés.

30



**30.** Marquez la longueur. Relevez l'ourlet au fer le long de la marque. Marquez la profondeur de l'ourlet ; coupez uniformément. Pour finir le bord non fini, piquez 6 mm au point droit, au point zigzag OU point de surjet. Cousez l'ourlet en place aux points coulés.