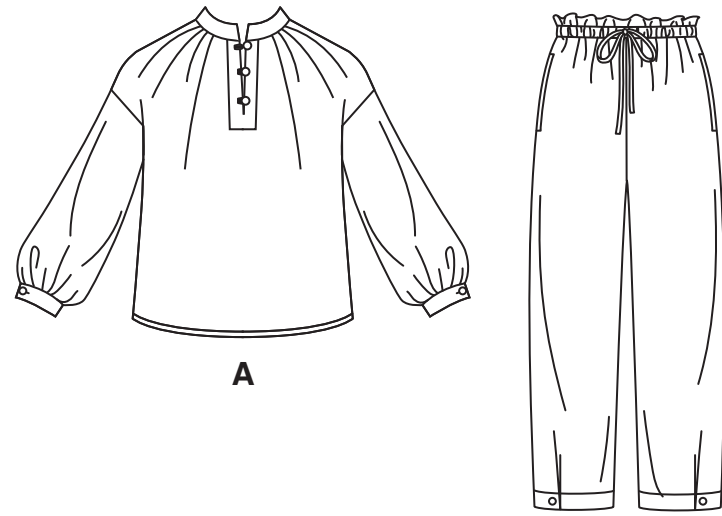


1 / 4
NEWLOOK® N6704

www.simplicity.com info@simplicity.com 1-888-588-2700

Merci d'avoir acheté ce patron de Simplicity. Nous avons déployé tous nos efforts pour vous offrir un produit de haute qualité.

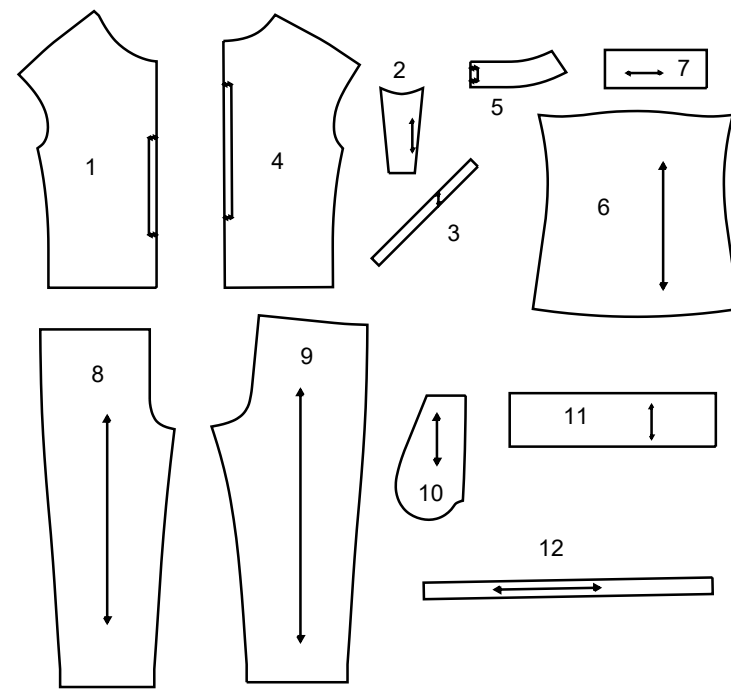


A



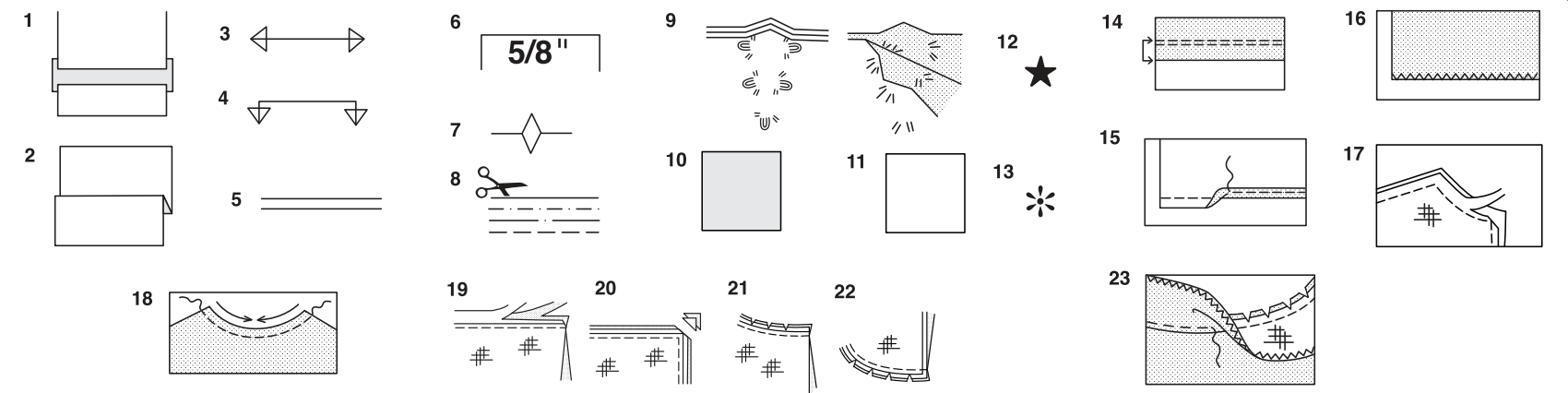
B

12 PIÈCES DE PATRON



- 1 DEVANT - A
- 2 PAREMENTURE DEVANT - A
- 3 BOUCLE - A
- 4 DOS - A
- 5 COL - A
- 6 MANCHE - A
- 7 POIGNET - A
- 8 DEVANT - B
- 9 DOS - B
- 10 POCHE - B
- 11 COULISSE - B
- 12 CORDON - B

SELVAGE (S)= LISIÈRE (S)
SEL. (S)= LIS.
FOLD= PLIURE
SINGLE THICKNESS= SIMPLE ÉPAISSEUR



Comment Utiliser Votre Patron Multi-Tailles

D'abord Préparez Votre Patron
Choisissez les pièces de patron selon le modèle que vous voulez faire.

Ce patron est fait aux mesures du corps avec aisance prévue pour le confort et l'élégance. Si vos mesures diffèrent de celles indiquées sur l'enveloppe du patron, ajustez les pièces avant de les placer sur le tissu.

Vérifiez la mesure depuis la base du cou jusqu'à la taille et la longueur de la robe, au besoin modifiez la pièce. Les lignes pour rallonger et raccourcir sont indiquées.

1. **POUR RALLONGER:** Coupez la pièce entre les lignes tracées et placez le papier au-dessous. Disposez la pièce et épinglez-la sur le patron.
2. **POUR RACCOURCIR:** Pliez le long des lignes tracées pour former un pli mesurant la moitié de la longueur à raccourcir, ex: 1.3cm de large pour raccourcir de 2.5.cm

Marques Du Patron

3. **DROIT FIL:** placez-le à une distance régulière de la lisière ou d'un droit fil.
4. **PLIURE:** placez-la sur la pliure du tissu.
5. **LIGNES POUR RALLONGER OU RACCOURCIR**
6. **VALEUR DE COUTURE:** de 5/8" (1.5cm) sauf indication contraire.
7. **CRANS:** superposez les crans.
8. **LIGNES DE COUPE:** les patrons multi-tailles ont différentes lignes de coupe pour différentes tailles.
9. **POINTS DE TAILLEUR:** Avec du fil double, faites deux points lâches de façon à former une bride traversant le tissu et le patron en laissant dépasser de longs bouts. Coupez la bride pour ôter le patron. Coupez le fil entre les épaisseurs de tissu. Laissez les bouts de fil.

Plans de Coupe

Instructions Pour La Coupe

POUR LE TISSU PLIE OU EN DOUBLE ÉPAISSEUR - Placez le tissu endroit contre endroit et épinglez le patron sur l'envers du tissu.

POUR ÉPAISSEUR UNIQUE - Épinglez le patron sur l'endroit du tissu.

N.B. - Les pièces de patron doivent être disposées plus près les unes des autres pour les petites tailles. Faites des entailles dans la ligne de coupe.

AVANT d'ôter le patron du tissu, reportez toutes les marques en faisant des points de tailleur ou en utilisant du papier-calque de couturière.

10. CODE: patron côté imprimé sur le dessus
11. CODE: patron côté imprimé sur le dessous
12. CODE: Coupez toutes les pièces sauf celles qui dépassent au-delà du tissu, puis ouvrez le tissu et sur l'ENDROIT du tissu, coupez dans les positions indiquées
13. CODE: Pour les plans de coupe avec ou sans sens assurez-vous que le tissu est placé avec le sens ou les motifs dans la même direction.

AVANT d'épingler la pièce de patron sur le tissu, repassez-la à sec avec un fer chaud pour ôter les plis

Instructions De Couture

Code	Endroit	Envers	Entoilage	Doublure
	■	■	■	■

Cousez le vêtement en suivant les **Instructions de Couture.**

EPINGLEZ ou bâtissez les coutures en superposant les crans.

PIQUEZ en coutures de 5/8" (1.5cm) sauf indication contraire

OUVREZ LES COUTURES AU FER, sauf indication contraire, en crantant au besoin de façon que les coutures soient bien plates.

14. **POUR SOUTENIR ou FRONCER-** Relâchez légèrement la tension de l'aiguille. L'ENDROIT vers vous, piquez à longs points à 5/8" (1.5cm) du bord coupé. Repiquez à 1/4" (6mm) dans la valeur de couture.

FINITON DU BORD - Finissez les bords non finis des coutures, ourlets et parementures en utilisant l'une des méthodes suivantes:

15. Piquez à 1/4" (6mm) du bord, rentrez le long de la piqûre et piquez.

16. Piquez les bords non finis à point zig-zag ou overlock.

17. **ENTOILAGE -** Épinglez l'entoilage sur l'ENVERS du tissu. Biaisiez les coins qui seront pris dans les coutures. Faites un bâti-machine à 1/2" (1.3cm) du bord coupé (paraissant seulement sur la première illustration). Recoupez l'entoilage tout près du bâti. Pour l'entoilage THERMOCOLLANT, suivez les indications du fabricant.

18. **PIQURE DE SOUTIEN -** Piquez à 1/2" (1.3cm) du bord coupé dans la direction des flèches (paraissant sur le premier croquis seulement).

COUPE EN DEGRADE - Recoupez les valeurs de couture en dégradé.

19. Recoupez les coutures fermées.

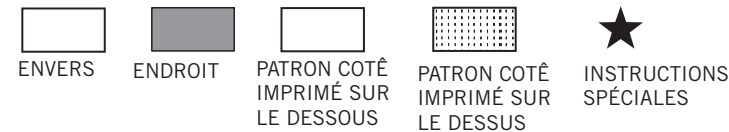
20. Biaisiez les coins

21. Crantez les angles

22. Crantez les courbes

23. **SOUS-PIQUEZ -** Repassez la parementure en dehors du vêtement; repassez la couture vers la parementure. Avec la parementure vers vous, sous-piquez tout près de la couture à travers la parementure et les valeurs de

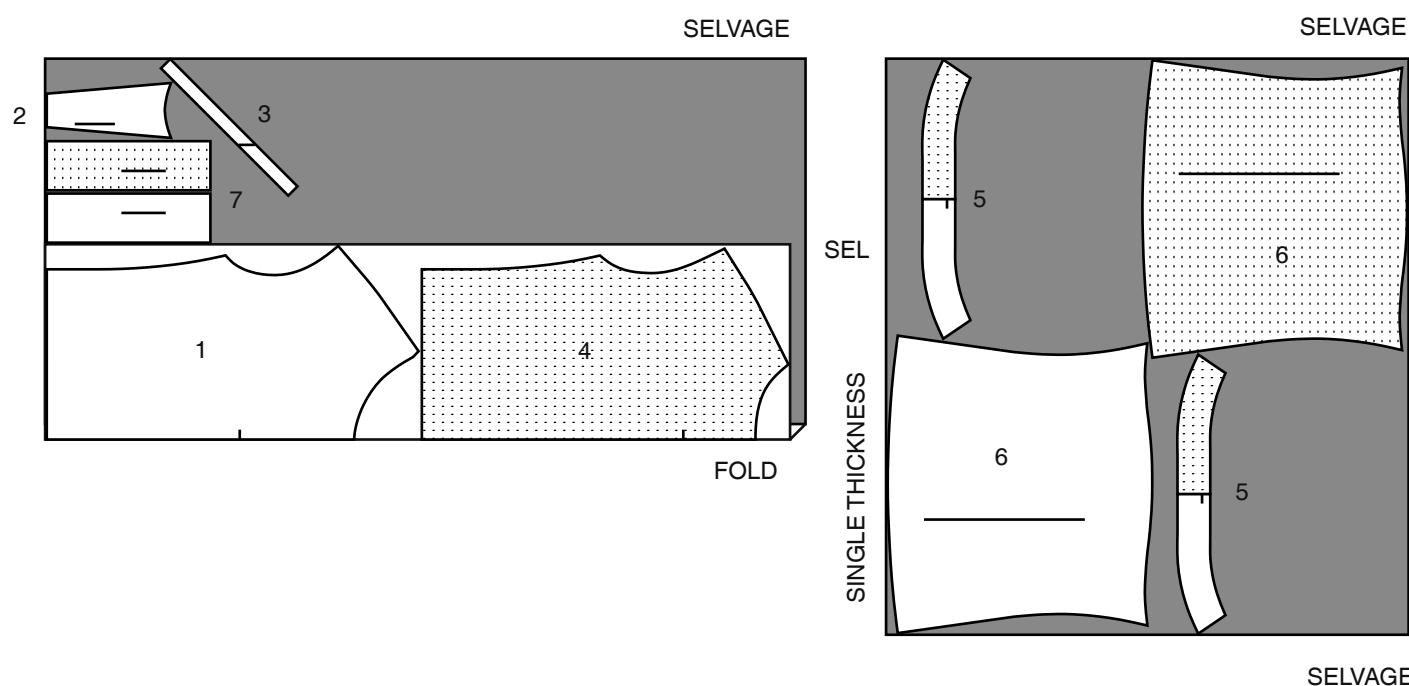
Plans de Coupe



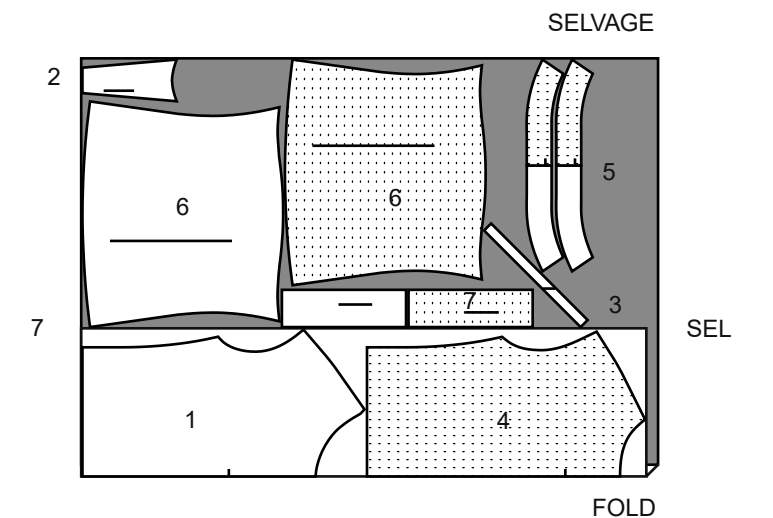
A HAUT

UTILISEZ LES PIÈCES 1 2 3 4 5 6 7

44" 45" (115CM)
AVEC SENS



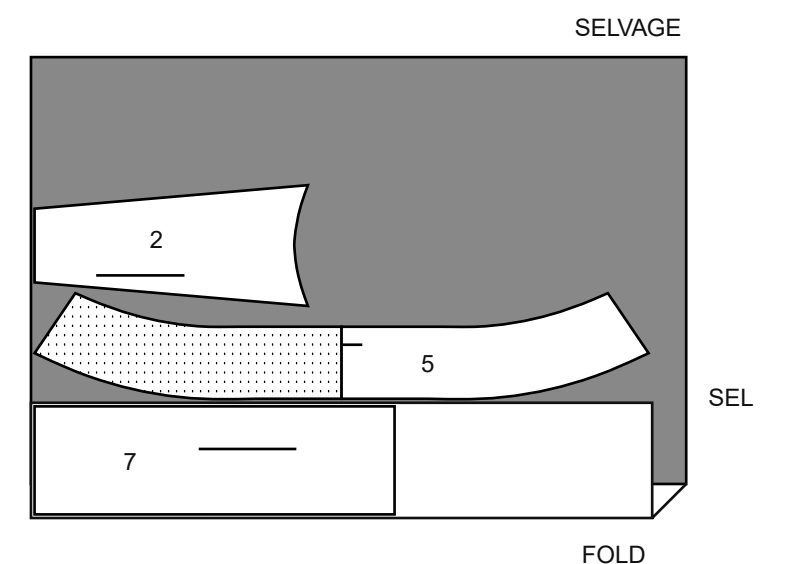
58" 60" (150CM)
AVEC SENS



ENTOILAGE

UTILISEZ LES PIÈCES 2 5 7

20" À 25" (51CM À 64CM)
THERMOCOLLANT

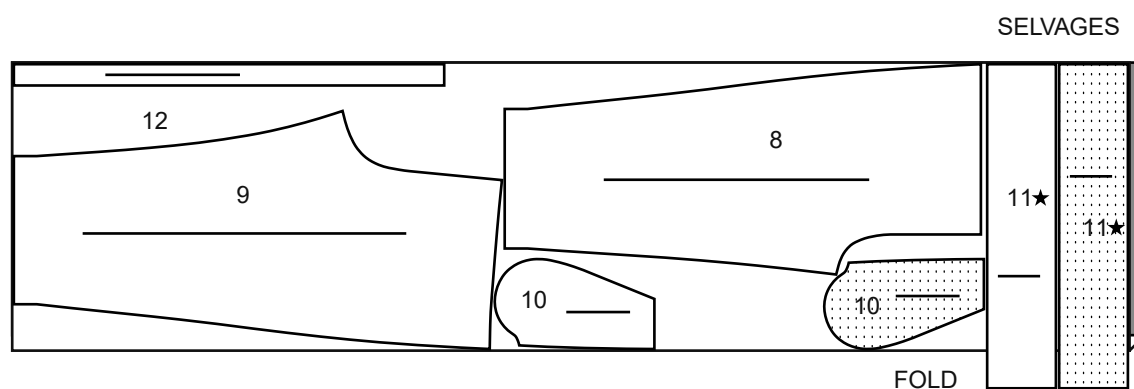


SUITE DU PLAN DE COUPE PAGE 2

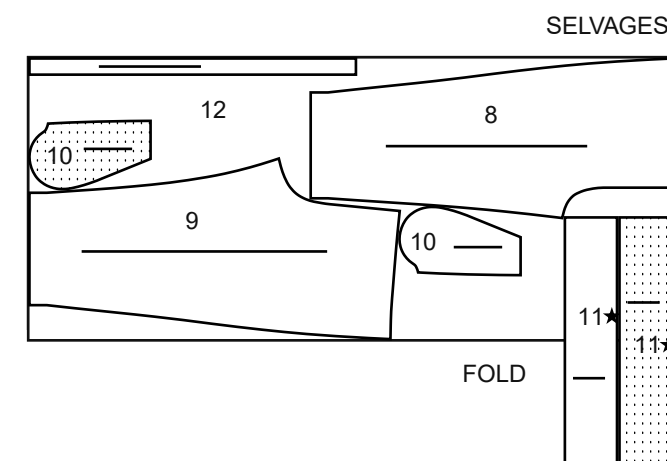
B PANTALON

UTILISEZ LES PIÈCES 8 9 10 11 12

44" 45" (115CM)
AVEC SENS



58" 60" (150CM)
AVEC SENS



LES PIÈCES DU PATRON SERONT IDENTIFIÉES PAR DES NUMEROS LA PREMIERE FOIS QU'ELLES SERONT UTILISEES. PIQUEZ LES COUTURES ENDROIT CONTRE ENDROIT, SAUF INDIQUE DIFFEREMMENT.

HAUT A

1. Pliez la boucle (3) en deux, dans le sens de la longueur, ENDROIT CONTRE ENDROIT. Piquez à un peu moins de 6 mm du bord plié, en étirant la boucle au fur et à mesure. Avec une aiguille, fixez un fil solide à une extrémité de la boucle. Passez le chas de l'aiguille vers le devant, à travers la pliure, en retournant l'attache à l'ENDROIT.

ASTUCE : Pour retourner facilement la boucle, utilisez un accessoire pour retourner des tubes.

2. Coupez la boucle en cinq morceaux, chacun de 7 cm de longueur. Superposez les extrémités de la boucle; bâtissez à la main à un peu moins de 1.5 cm des extrémités non finies.

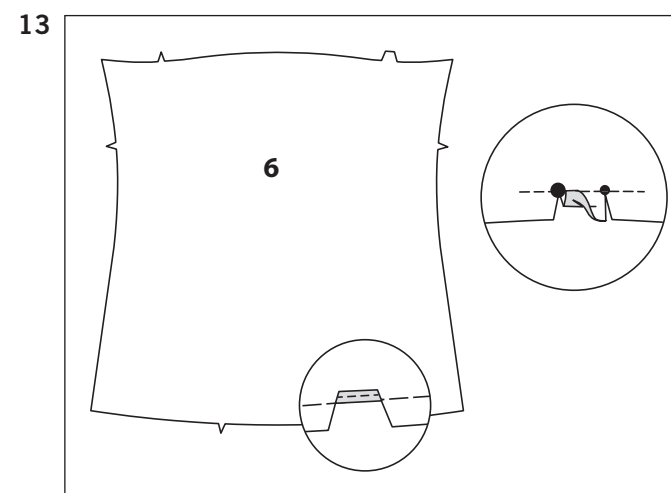
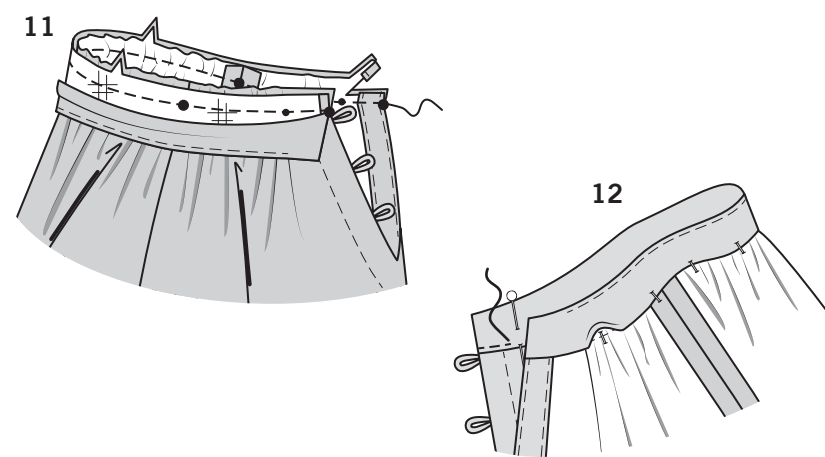
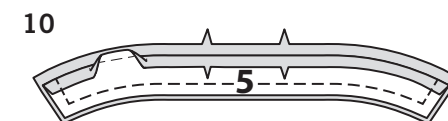
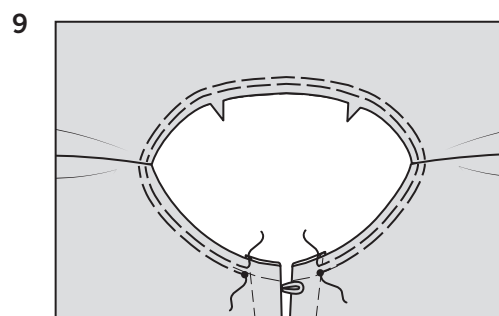
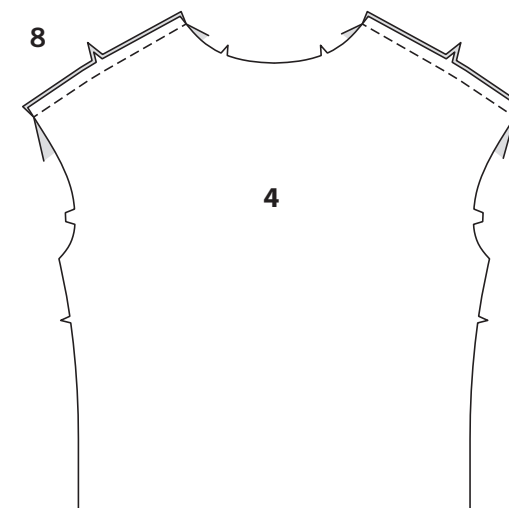
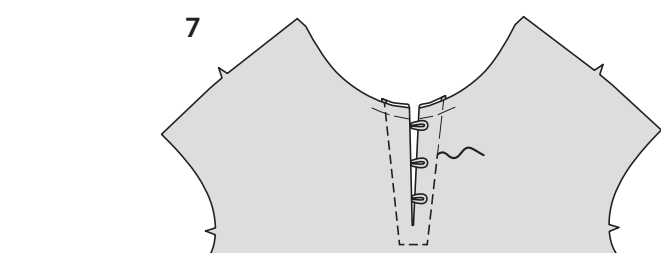
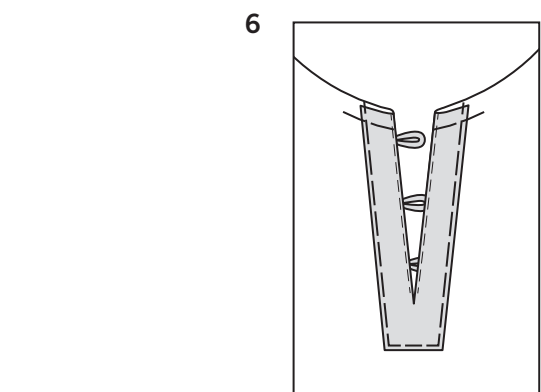
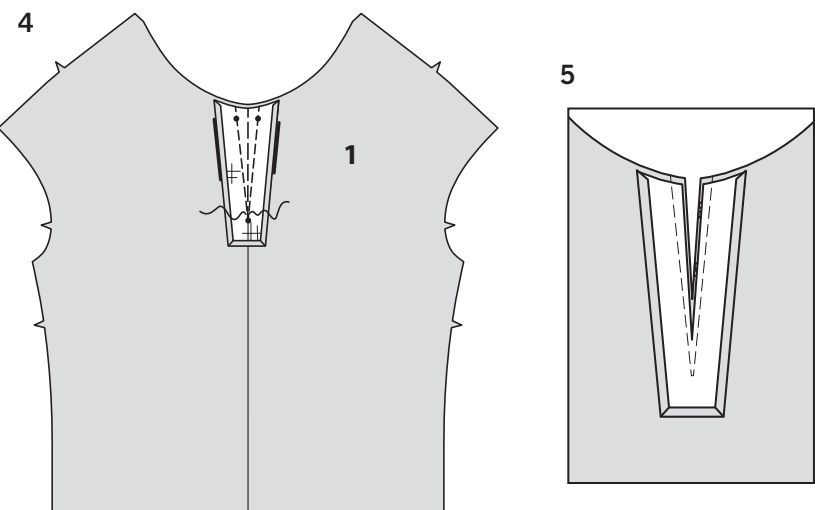
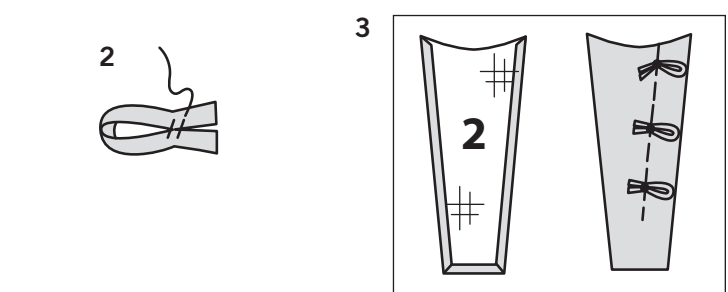
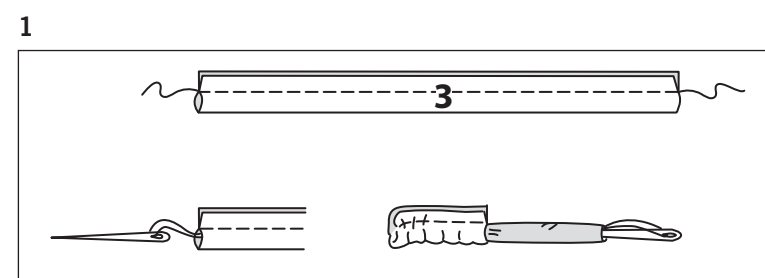
3. Posez l'ENTOILAGE sur la parementure (2). Rentrez au fer 6mm sur les bords latéral et inférieur de la parementure. Sur l'ENDROIT, épinglez trois boucles sur le côté entoilé de la parementure à 1.5 cm par-dessus les petits pois, comme illustré, en dégageant la valeur de couture sur le bord de l'encolure. Bâtissez les boucles en place le long de la ligne de piqûre. Gardez les boucles restantes pour la manche.

4. ENDROIT CONTRE ENDROIT, épinglez la parementure sur le devant (1), en faisant coïncider les milieux et les petits pois, ayant les bords non finis supérieurs au même niveau. Bâtissez le long du milieu devant. Piquez le long des lignes de piqûre, en pivotant avec l'aiguille piquée dans le tissu sur le petit pois inférieur. Pour renforcer la pointe, piquez de nouveau par-dessus la première piqûre.

5. Faites une petite entaille le long du milieu devant jusqu'au petit pois inférieur, en veillant à ne pas couper à travers la piqûre. **COUPEZ LES VALEURS DE COUTURE EN DEGRADE. SOUS-PIQUEZ** la parementure aussi loin que possible.

6. Retournez la parementure vers l'INTERIEUR, en retournant les boucles; pressez. Bâtissez les bords non finis ensemble. Bâtissez près des bords pressés de la parementure à travers toutes les couches.

7. Sur l'ENDROIT, surpiquez sur le faufil. Enlevez le bâti.



8. Piquez le dos (4) et le devant sur les coutures d'épaule.

9. **FRONCEZ** le bord de l'encolure entre les petits pois, comme illustré.

NOTE : Vous avez coupé deux pièces du col. Une sera utilisée comme le col et sera entoilée et piquée sur l'endroit du vêtement. La pièce restante sera utilisée comme parementure et une fois finie, elle sera à l'intérieur du vêtement, vers votre corps.

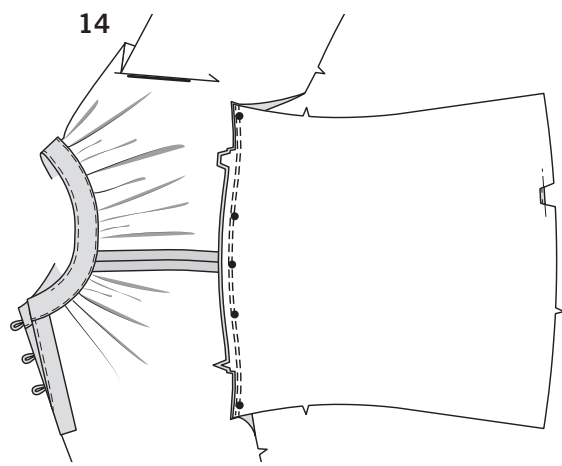
10. Posez l'ENTOILAGE sur le col (5). Rentrez au fer 1.5 cm sur le bord à encoche de la parementure de col; coupez à 1 cm. Piquez la parementure sur le col, en laissant le bord à encoche ouvert. **COUPEZ LES VALEURS DE COUTURE EN DEGRADE. SOUS-PIQUEZ** la parementure aussi loin que possible.

11. Retournez le col; pressez. Sur l'ENDROIT, épinglez le col (côté entoilé) sur le bord de l'encolure du haut, en plaçant les petits pois plus intérieurs sur les coutures d'épaule, en faisant coïncider les milieux dos et les petits pois restants. Tirez sur le faufil pour ajuster; bâtissez. Piquez, en veillant à ne pas saisir le bord pressé de la parementure.

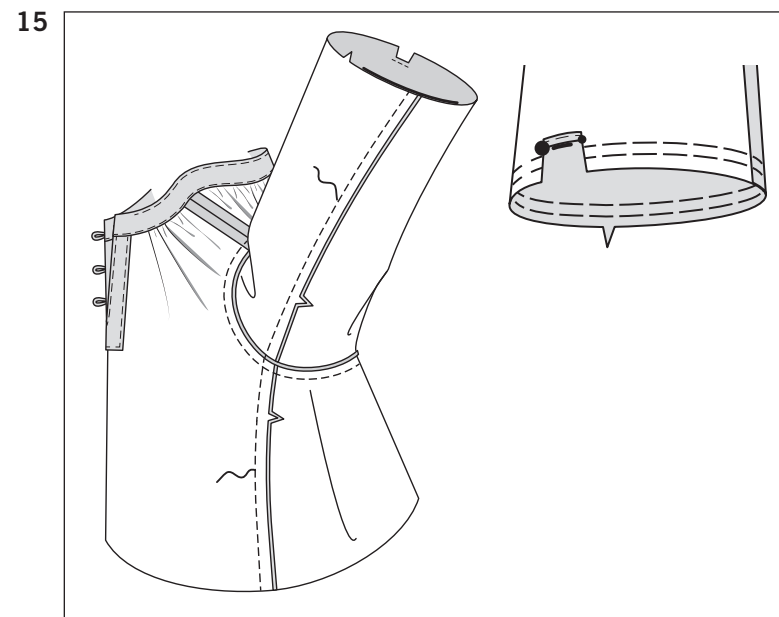
COUPEZ LES VALEURS DE COUTURE EN DEGRADE. Pressez la couture vers la parementure.

12. Sur l'ENVERS, épinglez le bord pressé de la parementure de col par-dessus la couture, en plaçant les épingles sur l'ENDROIT. Sur l'ENDROIT, piquez le bord inférieur du col près de la couture, en prenant le bord pressé de la parementure vers l'INTERIEUR.

13. Pour renforcer le bord inférieur de la manche (6), en faisant de petits points, piquez le long de la ligne de couture à 2.5 cm sur chaque côté du petit pois et grand pois, en piquant sur chaque pois, comme illustré. Crantez la valeur de couture vers la piqûre sur le petit pois et le grand pois, en veillant à ne pas cranter la piqûre. Rentrez au fer la valeur de couture le long de la piqûre entre le petit pois et le grand pois. Rentrez le bord non fini jusqu'à ce qu'il rejoigne le pli; pressez. Piquez près du bord intérieur pressé.



14. ENDROIT CONTRE ENDROIT, épinglez la manche sur le bord de l'emmanchure, avec le petit pois du milieu sur la couture d'épaule, en faisant coïncider les encoches et les petits pois restants. Piquez, puis piquez à 3 mm de la première piqûre. Egalisez la couture au-dessous des encoches près de la piqûre. Pressez la couture vers la manche.



15. Piquez le devant et le dos sur toute la couture de dessous de bras, en faisant coïncider les coutures de l'emmanchure. Piquez de nouveau le long du dessous de bras pour renforcer la couture.
FRONCEZ le bord inférieur de la manche entre le petit pois et le grand pois.

NOTE : Vous avez coupé quatre pièces du poignet. Deux seront utilisées comme poignets. Celles-ci seront entoilées et piquées sur l'endroit du vêtement. Les pièces restantes seront utilisées comme parementures et une fois finies seront à l'intérieur du vêtement, vers votre corps.

16. Posez l'ENTOILAGE sur les pièces du poignet (7). Bâissez une boucle sur chaque poignet par-dessus le petit pois le long de la ligne de couture, ayant les bords non finis au même niveau. Rentez au fer 1.5 cm sur le bord à encoche de la parementure de poignet; coupez à 1 cm. Piquez la parementure sur le poignet, en laissant le bord à encoche ouvert.
COUPEZ LES VALEURS DE COUTURE EN DEGRADE.
SOUS-PIQUEZ la parementure aussi loin que possible.

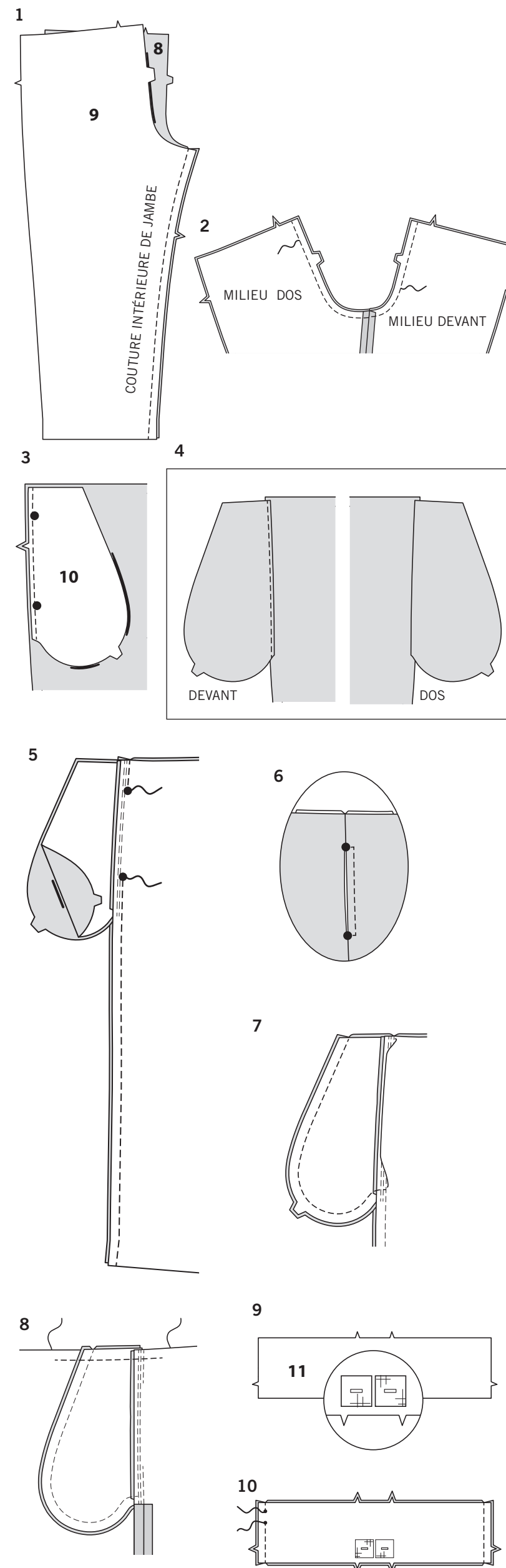
17. Retournez le poignet; pressez. Sur l'ENDROIT, épinglez le poignet (côté entoilé) sur le bord inférieur de la manche, en faisant coïncider le petit pois et le grand pois. Piquez, en veillant à ne pas saisir le bord pressé de la parementure.
COUPEZ LES VALEURS DE COUTURE EN DEGRADE. Pressez la couture vers le poignet.

18. Épinglez le bord pressé de la parementure de poignet par-dessus la couture, en plaçant les épingles sur l'ENDROIT. Sur l'ENDROIT, piquez le poignet près de la couture, en prenant le bord pressé de la parementure sur l'ENVERS.

19. Faites la boutonnière sur la marque. Cousez les boutons sur le petit pois intérieur.

20. Relevez au fer l'ourlet sur le bord inférieur du haut. Pour former un ourlet étroit, rentrez le bord non fini jusqu'à ce qu'il rejoigne le pli. Pressez. Piquez l'ourlet en place.

21. Cousez les boutons sur les petits pois du côté GAUCHE du devant.



PANTALON B

1. Piquez le devant (8) et le dos (9) sur les coutures intérieures de la jambe.

2. ENDROIT CONTRE ENDROIT, épinglez la couture du milieu, en faisant coïncider les coutures intérieures de la jambe et les encoches. Piquez. Pour renforcer la couture, piquez de nouveau par-dessus la première piqûre.

3. Posez les poches sur les bords latéraux du devant et dos, comme suit: ENDROIT CONTRE ENDROIT, épinglez la poche (10) sur le vêtement, en faisant coïncider les grands pois, ayant les bords non finis au même niveau. Piquez en couture de 1 cm.

4. Pressez la couture vers la poche, en pressant la poche vers l'extérieur. **SOUS-PIQUEZ** la poche devant.

5. Épinglez le devant et le dos sur les coutures latérales, en faisant coïncider les grands pois. Piquez les coutures latérales, en laissant une ouverture entre les grands pois, en piquant au point arrière sur les grands pois.

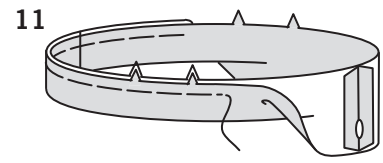
6. Sur l'ENDROIT, surpiquez le devant à 6 mm du bord pressé, en piquant à angle droit sur les grands pois et en évitant de saisir le dos et la poche dos.

7. Piquez les bords de la poche ensemble entre les coutures latérales.

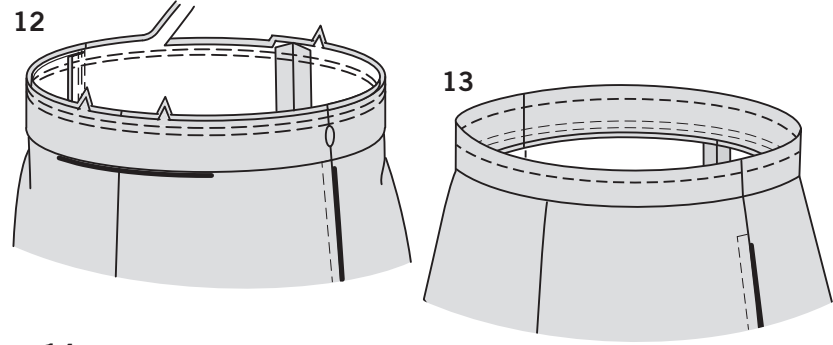
8. Crantez la valeur de couture du pantalon dos au-dessous de la poche. Ouvrez la couture au fer au-dessous du cran. Bâissez le bord supérieur de la poche sur le devant, ayant les bords non finis au même niveau.

9. Posez un coupon d'ENTOILAGE thermocollant sur l'ENVERS d'une pièce de la coulisse (11) assez grand pour couvrir chaque partie de la boutonnière, comme illustré. Faites adhérer en place, en suivant la notice d'utilisation. Sur l'ENDROIT, faites les boutonnières sur les marques de la coulisse. Celle-ci est la coulisse devant.
ASTUCE : Au lieu de l'entoilage thermocollant, vous pouvez utiliser un **coupon de tissu tissé**. Bâissez le long des bords extérieurs, faites la boutonnière, puis égalisez près de la piqûre.

10. ENDROIT CONTRE ENDROIT, piquez les coutures latérales des pièces de la coulisse, en laissant une ouverture sur la couture du côté GAUCHE entre les petits pois, comme illustré; piquez au point arrière sur les petits pois.

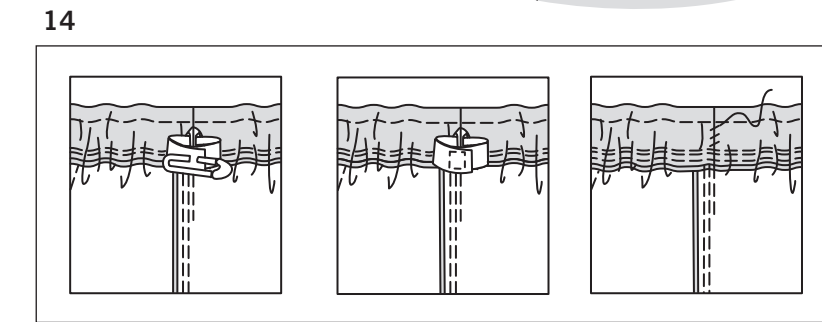


- 11.** Ouvrez les coutures au fer.
Pliez la coulisse en deux le long de la ligne de pliure, ENVERS CONTRE ENVERS, ayant les bords non finis au même niveau. Bâissez les bords non finis ensemble.
Le côté avec ouverture est le dessous de la coulisse.

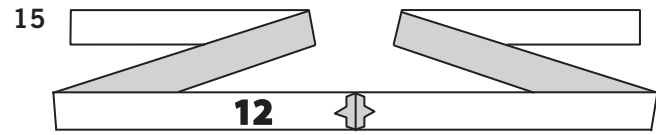


- 12.** Avec le dessous de la coulisse vers vous, épinglez la coulisse sur le pantalon en faisant coïncider les milieux et les coutures latérales.
Piquez la couture, puis piquez à 6 mm de la première piqûre à l'intérieur de la valeur de couture. Egalisez près de la seconde piqûre.

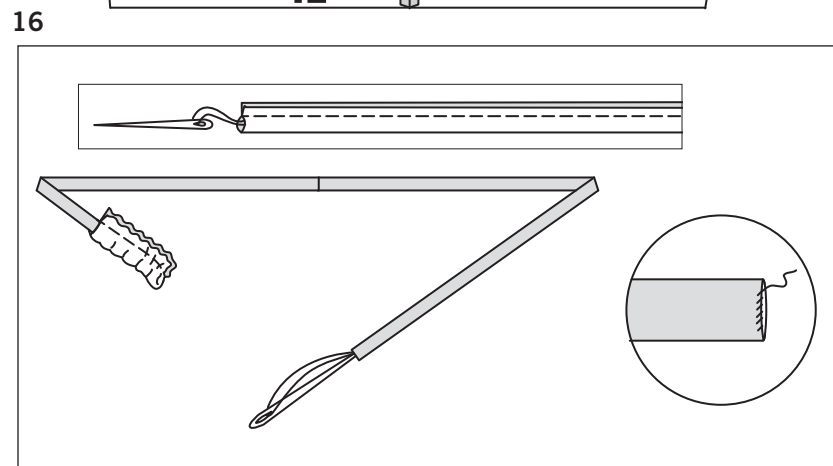
- 13.** Pressez la couture vers le pantalon, en pressant la coulisse vers l'extérieur.
Cousez les bords de l'ouverture de chaque coulisse ensemble aux points coulés. Piquez le long de la ligne de piqûre sur la coulisse, en formant la coulisse et la partie droite.



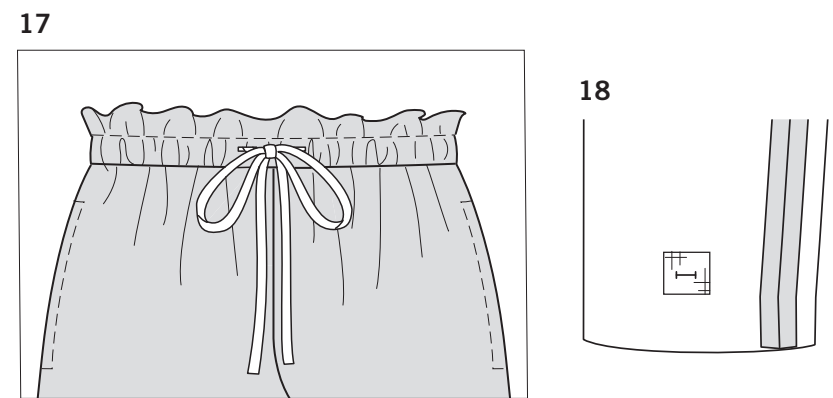
- 14.** Coupez un morceau d'élastique de la mesure de la taille plus 2.5 cm. Enfilez l'élastique dans la coulisse. Superposez les extrémités et fixez-les en utilisant une épingle de sûreté. Essayez et ajustez l'élastique si nécessaire. Piquez solidement les extrémités de l'élastique ensemble. Cousez les bords de l'ouverture de la coulisse ensemble aux points coulés. Distribuez l'ampleur uniformément.



- 15.** Piquez les extrémités à encoche des pièces de l'attache (12) ensemble.

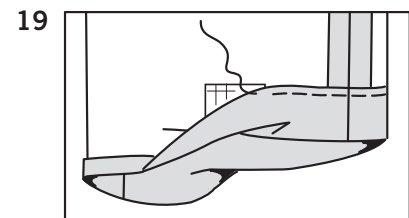


- 16.** Pliez le cordon (3) en deux dans le sens de la longueur, ENDROIT CONTRE ENDROIT.
Piquez en couture de 1 cm.
Avec une aiguille, fixez un fil solide à une extrémité de l'attache. Passez le chas de l'aiguille vers le devant, à travers la pliure, en retournant l'attache à l'ENDROIT.
Repliez les extrémités de l'attache et cousez en fermant aux points coulés.
ASTUCE : Pour retourner facilement l'attache, utilisez un accessoire pour retourner des tubes.

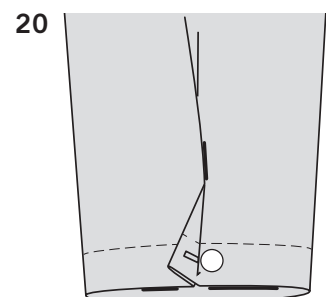


- 17.** Attachez une épingle de sûreté à une extrémité du cordon.
Insérez le cordon dans une ouverture de la boutonnière de la coulisse devant et sortez-le par l'autre, en étendant les extrémités au même niveau sur le devant.
Nouez au moment de porter.

- 18.** Posez un coupon d'ENTOILAGE thermocollant sur l'ENVERS de chaque jambe par-dessus la partie de la boutonnière comme décrit pour la coulisse; ne faites pas la boutonnière à ce point-là.
ASTUCE : Au lieu de l'entoilage thermocollant, vous pouvez utiliser un coupon de tissu tissé. Bâissez le long des bords extérieurs, faites la boutonnière, puis égalisez près de la piqûre.



- 19.** Relevez au fer l'ourlet.
Rentrez au fer 6 mm sur le bord non fini.
Piquez près du bord intérieur pressé.



- 20.** Pliez le bord inférieur du devant le long de la ligne de pliure; pressez.
Faites la boutonnière, en piquant partiellement à travers la pliure.
Cousez le bouton sur le petit pois et fixez.